

Messages Clés

- Remplissage des points d'eau d'abreuvement
- Baisse du prix des animaux
- Terme de l'échange prix bouc/SPAI (Sous produits agro industriel) favorable
- Reverdissement du pâturage
- Crise fourragère et hydrique à Ganta
- Manque d'aliment pour bétail à Ougarou et Bilanga - Yanga

Recommandations et Contacts

En recommandation :

- Promouvoir l'association des cultures céréalières aux légumineuses fourragères dans la province de la Gnagna
- Sensibiliser les communautés à ne pas cultiver sur les pistes et couloirs de passages des animaux
- Sensibiliser les communautés afin d'éviter l'implantation des champs à proximité des points d'abreuvements

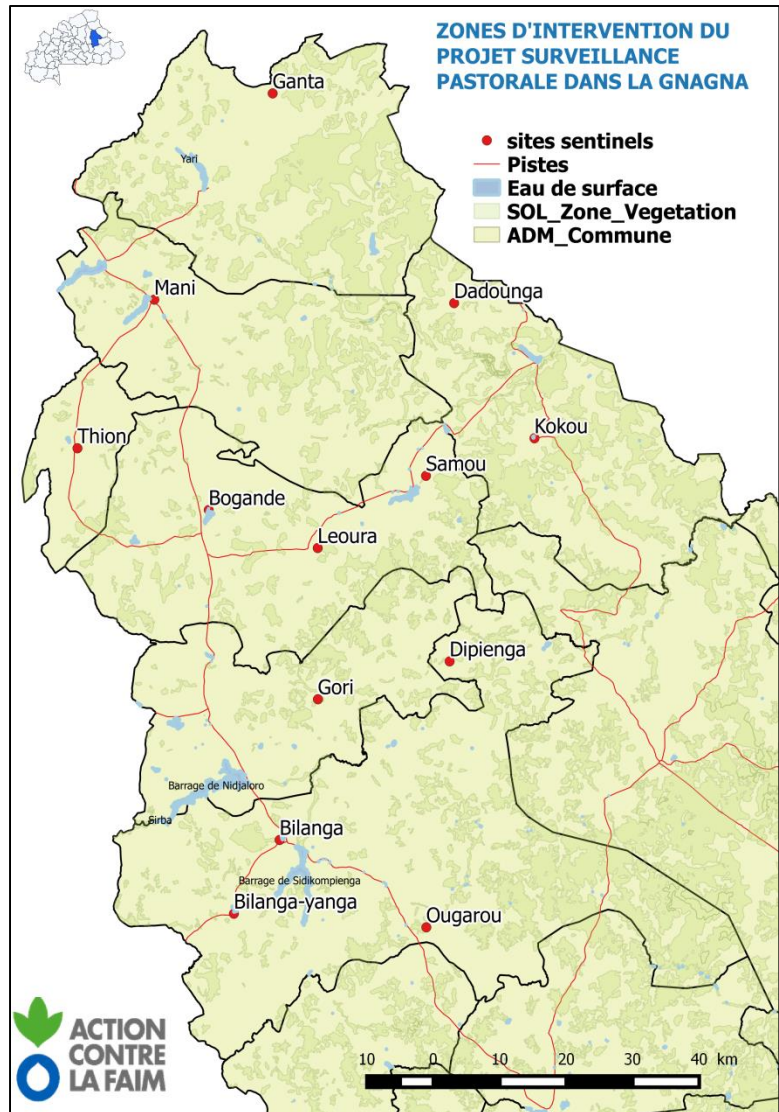
Pour plus d'informations, contacter :

- Michael BOGNINI, Responsable de projet surveillance Pastorale - Action Contre la Faim , mission-Burkina. Email: rpropastorale-bo@bf.missions-acf.org
- Martin LOADA , Responsable du Département Sécurité Alimentaire et Moyens d'Existence - Action Contre la Faim, mission-Burkina. Email: foodsec@bf.missions-acf.org
- Alex Merkovic-Orenstein, Conseiller Régional SIG et Systèmes de Surveillance - Bureau régional, Action Contre la Faim à Dakar. Email: amerkovic@wa.acfspain.org

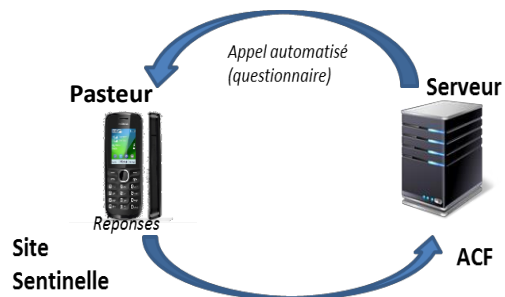


Méthodologie

- Ce bulletin a été élaboré à partir des données d'enquêtes recueillies au niveau des sites sentinelles sélectionnés par le projet Surveillance Pastorale. Le suivi et la collecte des données ont été facilités par les Services Techniques de l'Élevage (Direction Provinciale des Ressources Animales et Halieutiques de la Gnagna - DPRAH).
- Au total, 14 sites sentinelles ont été sélectionnés parmi les différentes zones agro-écologiques de la province. Sur chaque site sentinelle, un agent relais (appartenant aux Services Techniques de l'Élevage) a été identifié et formé sur la méthode de réponse au questionnaire automatisé. Les informations collectées à travers ce questionnaire portent sur 5 types d'indicateurs caractérisant la situation des ressources pastorales : état des ressources en eaux, état du pâturage, situation zoonitaire, disponibilité de l'aliment de bétail, prix des animaux. Ces données sont collectées chaque semaine à travers des enquêtes téléphoniques par sms.



- **La plateforme TELERIVET** est utilisée pour envoyer des questionnaires automatisés aux agents relais, sous forme de sms. La plateforme sert d'outil d'envoi des questions de surveillance, préalablement saisies en ligne. Les données (réponses aux sms) reçues sont stockées sur le serveur ACF et le traitement des données se fait avec Excel et QGIS. Les données sont cartographiées en fonction des indicateurs reconnus sensibles (pertinents pour la DPRAH).



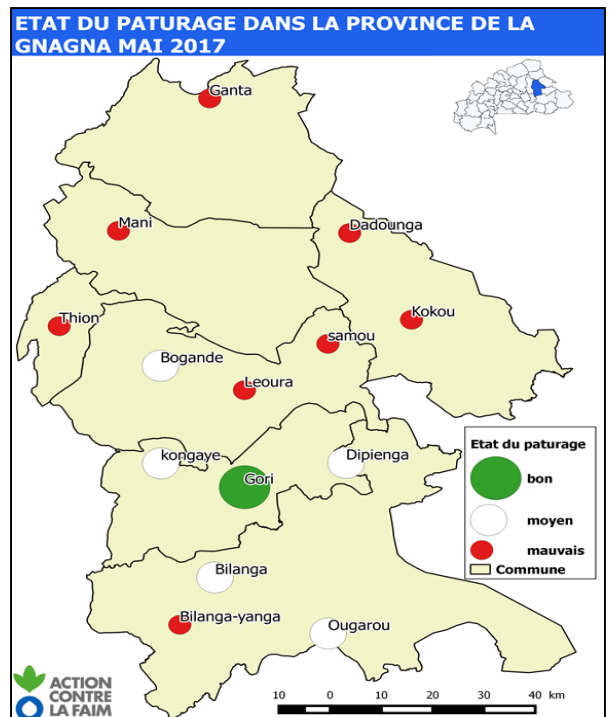
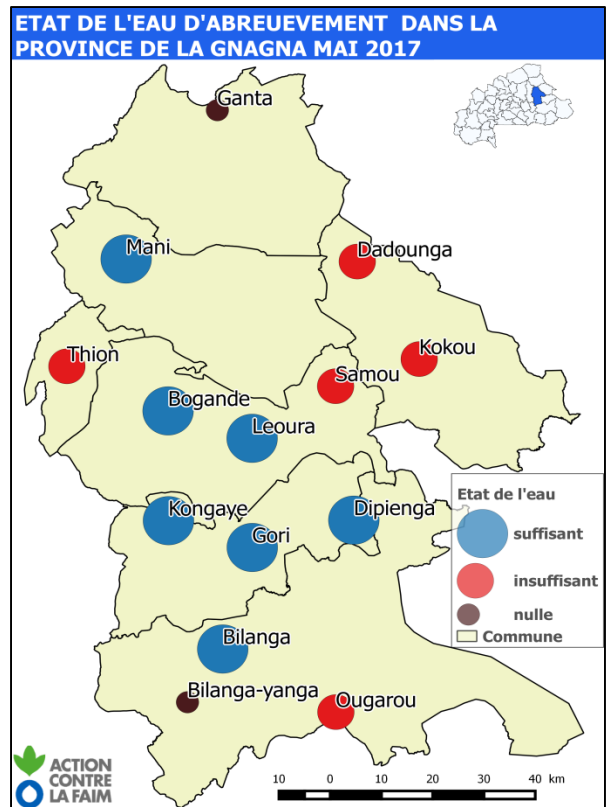
Etat de l'eau d'abreuvement

Points d'eau : On note l'installation de la saison pluvieuse dans la province avec les premières pluies enregistrées au cours du mois de mai avec pour conséquence l'amélioration de la situation hydrique par rapport au mois d'avril dans certaines communes de la Gnagna : C'est le cas de Bogande. Il est observé le remplissage des marres et barrages sur la majorité des sites sentinelles notamment le barrage de Kongaye et de Mani .

Etat de l'eau : La situation est alarmante à Ganta et Bilanga-yanga où l'état de l'eau est nulle comme évoqué dans le bulletin précédent d'avril, cela s'explique par l'intallation tardive des premières pluies dans ces localités. Aussi, à Kokou, Thion, Dadounga, Samou et Ougarou où l'eau pour le bétail bien que l'eau d'abreuvement soit disponible suscite de longues attentes des troupeaux autour des puisards et forages pastoraux. Par contre, on note une bonne disponibilité de l'eau pour les éleveurs de Bogande, de Bilanga, de Leoura, decGori de Dipienga et de Mani.

Etat du pâturage

En termes de qualité, l'état du pâturage n'est pas appréciable sur tous les sites sentinelles excepté le site de Gori où l'état du pâturage est dominé par la poussée de plusieurs espèce fourragères avec une bonne densité. Le pâturage dominant reste celui des bas-fonds et autours des marres. Aussi, nous assistons au reverdissement du pâturage dans la province mais limité par l'installation tardive de la pluie. La zone de Fada et la frontière du Togo et du Benin constituent actuellement la zone de pâture par excellence des pasteurs de la Gnagna.

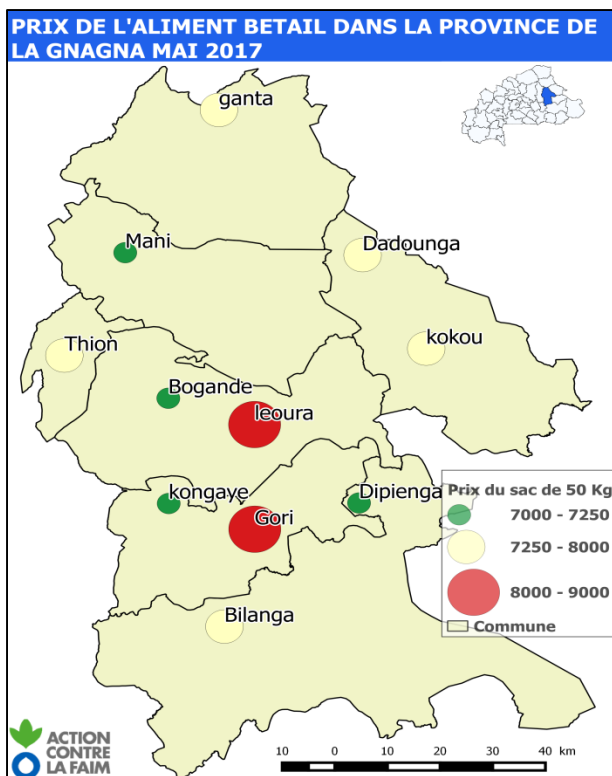
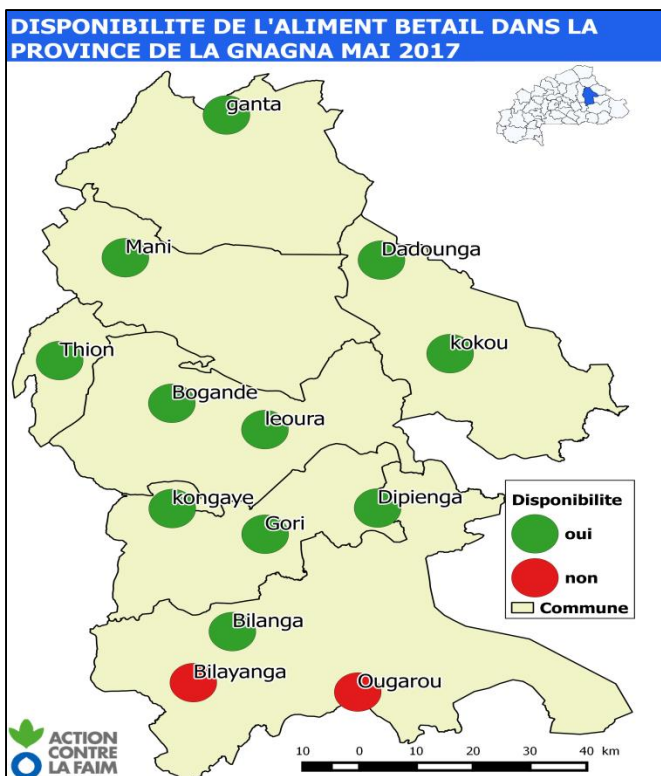


Disponibilité de l'aliment de bétail

Concernant l'aliment de bétail, Il est disponible sur 12 sites sentinelles sur les 14 sites enquêtés . En effet 85% des sites suivi dispose d'aliment de bétail et il faut noter que l'aliment pour le bétail est plus accessible en saison sèche qu'en saison pluvieuse à cause de la détérioration des voies d'accès de certains sites sentinelles pendant la période de grande pluie. Néanmoins, sur le site de Bilanga-yanga, on enregistre des irrégularités en termes de disponibilité de l'aliment de bétail et un manque à Ougarou.

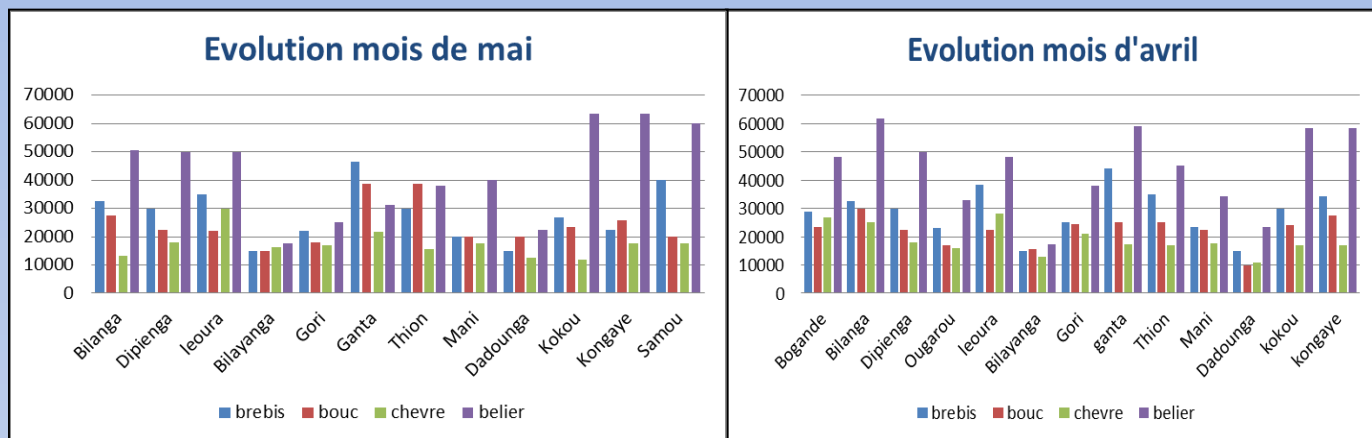
Prix de l'aliment pour le bétail

Comparer au mois d'avril, le prix d'un sac de 50kg d'aliment de bétail est resté stable en ce mois de mai 2017. Les prix varient entre 7000 et 9000 FCFA avec un prix moyen de 7700 FCFA le sac de 50 Kg. Le constat est similaire au mois d'avril: les sites sentinelles situés sur la national N°18 (Manni, Bogande, Kongaye, Bilanga) enregistrent les prix les plus bas dû au coût de transport et à l'accessibilité; par contre, les sites situés loin de cette route principale enregistrent les prix les plus élevés allant de 8000 à 9000 FCFA.



NOTES SUR LES PRIX DES ANIMAUX

Evolution du prix des animaux dans la Gnagna



Le prix moyen des animaux toutes espèces confondues a connu une baisse au cours du mois de mai 2017 comparativement au mois d'avril au regard de l'importance de l'offre de ce mois qui est au dessus de la demande.

L'analyse des prix par espèces indique que le prix moyen d'une brebis varie entre 15 000 et 46 300 contre 15 000 à 44 000 FCFA au mois d'avril sur les sites sentinelles sauf le marché de Ganta qui connaît une hausse de 2000 FCFA du prix des brebis.

Pour le bouc, le prix moyen dans la zone pastorale est légèrement en baisse (prix moyen 21 609 en mai contre 21 900 FCFA en avril). Le terme d'échange bouc/SPAI (sac d'aliment bétail de 50Kg) est de 2,80%. De cette analyse, il ressort que la vente d'un bouc permet à un éleveur de s'acheter 2 sac et demi d'aliment bétail.

Le prix moyen d'une chèvre varie entre 11 800 et 21 600 FCFA et une moyenne de 17 600 contre une moyenne de 18 800 FCFA en avril.

Quant au prix moyen d'un bélier, il est en léger baisse par rapport au mois d'avril 2017. Une moyenne de 43 121 FCFA en mai contre 43 600 FCFA en avril.

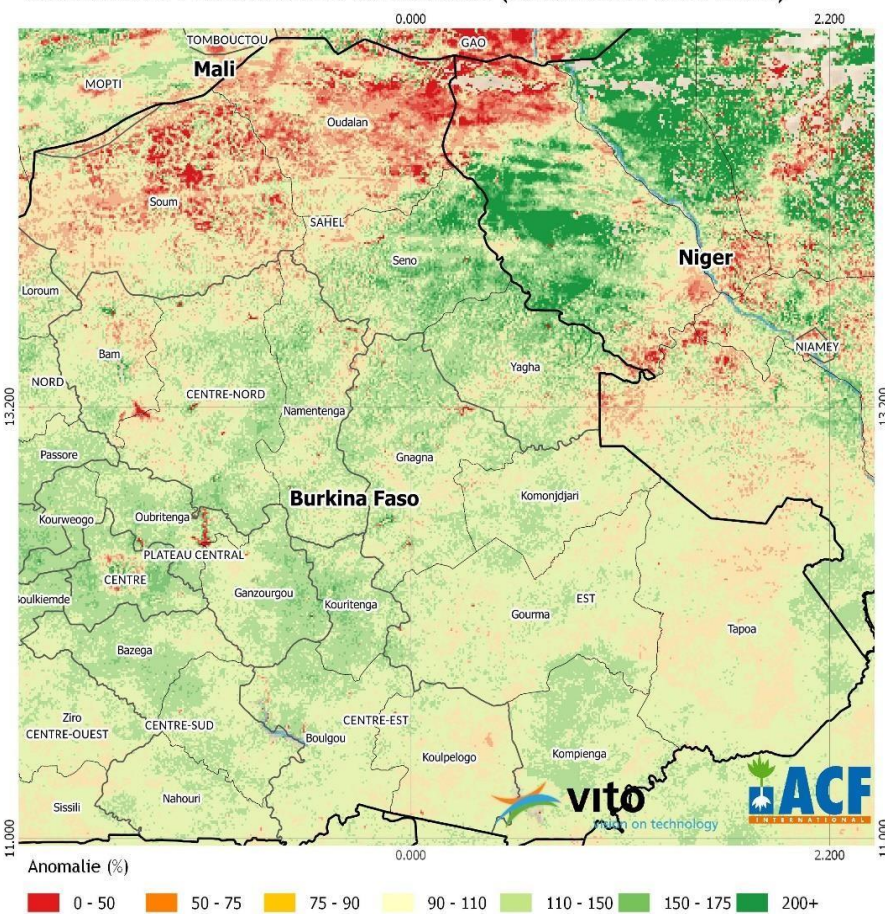


Production de la Biomasse

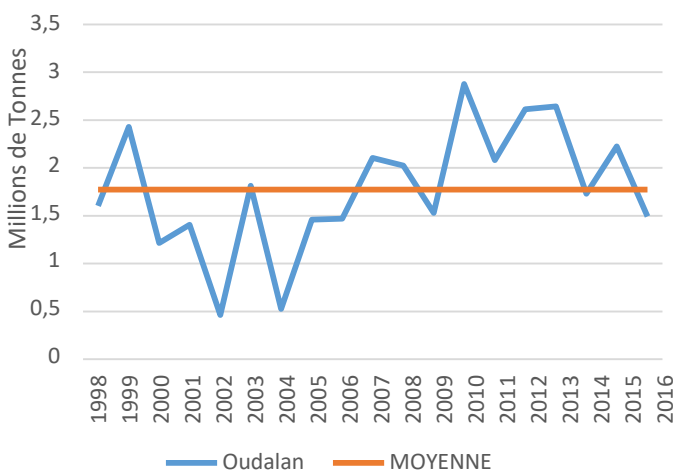
Cette carte est extraite du rapport biomasse 2016 du Burkina Faso. Cette carte indique l'Anomalie de la production de Biomasse, mesurée contre la moyenne de 1998-2016. Cela indique la production totale de Biomasse pendant la saison des pluies 2016. La situation dans l'Est du Burkina Faso est très proche à la moyenne de 1998-2016. On observe quelques poches légèrement déficitaires, mais en générale la situation est normale (ou légèrement favorable).

Cette situation est contraire à celle du Sahel. Les départements d'Oudalan et de Soum ont eu une année nettement déficitaire en biomasse, indiquant un manque de pâturage dans la zone. Les graphiques en bas indiquent la production historique et montrent la forte différence entre les deux zones.

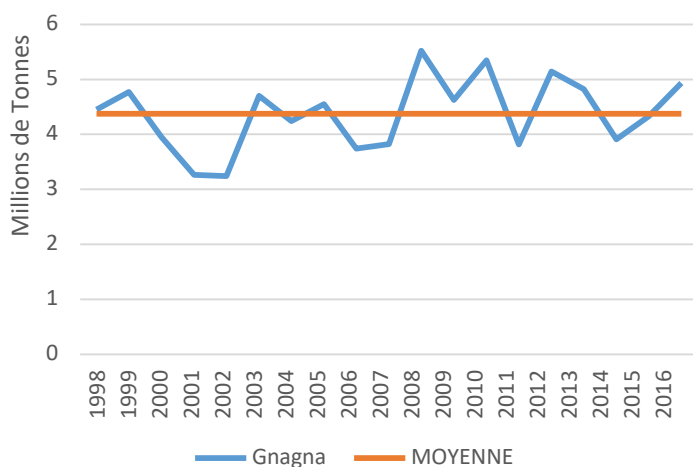
Anomalie de Production de la Biomasse (Saison des Pluies 2016)



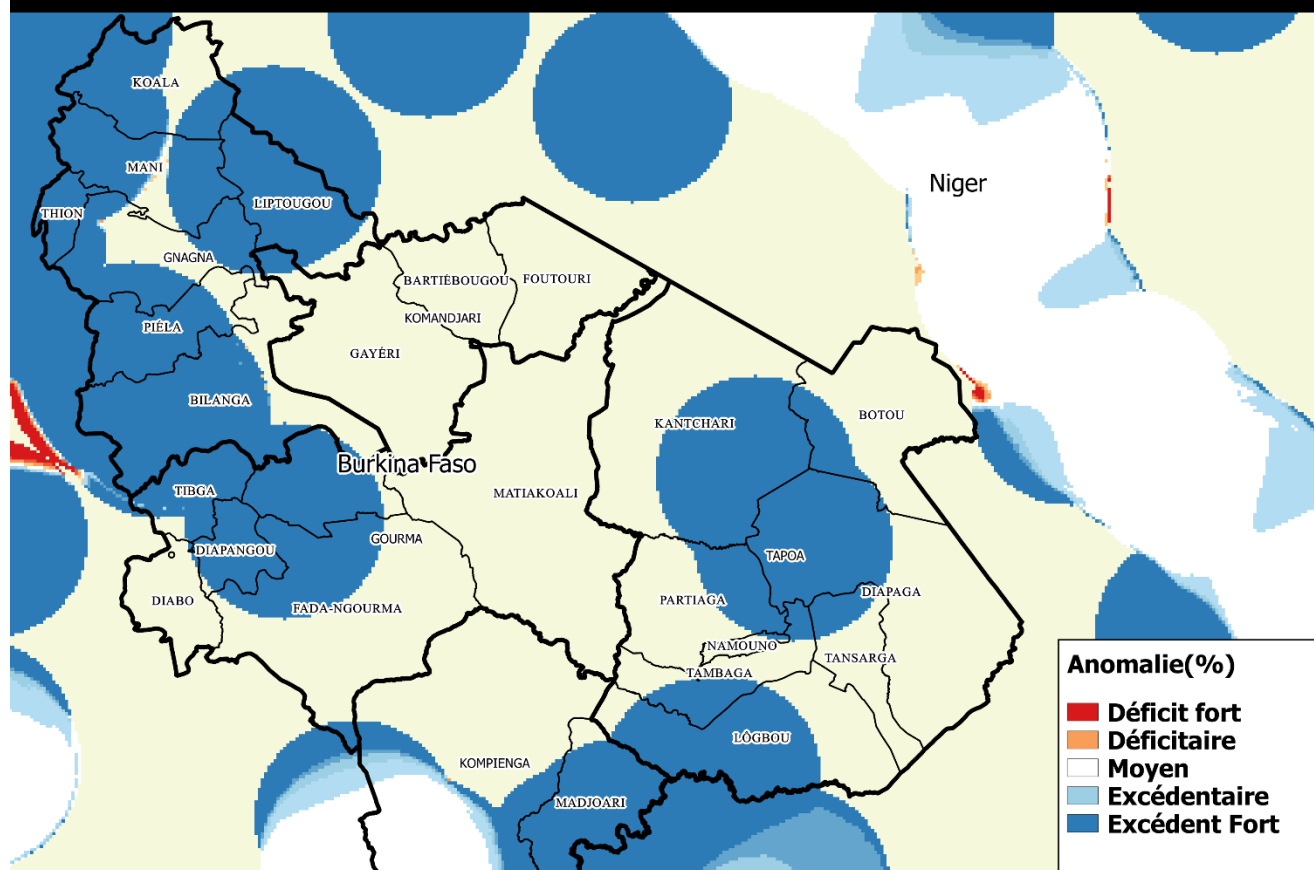
Production de la Biomasse-Oudalan



Production de la Biomasse-Gnagna



Anomalie d'accessibilité des eaux de surfaces au 31 Mars 2017



Cette carte montre l'anomalie d'accessibilité des eaux de surface au Burkina Faso au 31 mars 2017. Elle est calculée par rapport à la moyenne de 1998-2017.

L'analyse est effectuée avec le produit [Small Water Bodies \(SWB\)](#) du satellite PROBA-V de Copernicus Global Land Service. Le produit SWB est traité par l'institut Flamand de la Technologie (VITO). Par la suite, l'outil Hydrogenerator d'Action Contre la Faim traite les données pour des finalités cartographiques.

Cette carte montre un excédent fort en termes de disponibilité en eau de surface sur la majeure partie de la Gagna.