

Importants

- * Malgré la saison pluvieuse précoce dans certaines régions du pays, le disponible fourrager est toujours insuffisant sur l'ensemble de nos sites sentinelles. La situation s'est accrue en terme de déficit comparativement au mois précédent.
- * Les ressources en eau ont connu une amélioration notable par rapport au mois d'Avril. En effet certains sites qui affichaient une insuffisance hydrique sont passés dans la moyenne en terme de disponibilité des ressources en eau.
- * Pour les termes d'échanges, la situation n'a pas connu d'amélioration depuis le mois précédent. En outre, certaines zones qui indiquaient une tendance favorable pour l'éleveur sont passées dans le rouge. 95% de nos sites affichent un terme d'échanges défavorable à l'éleveur au cours du mois de Mai.

Contexte général

Le programme des sites sentinelles initié par le projet Surveillance Pastorale est mis en œuvre par Action Contre la Faim, en collaboration avec Vétérinaires sans Frontières-Belgique et la Direction du Développement Pastoral du Niger.

Un total de 22 sites répartis dans les différentes régions (Maradi, Tahoua, Tillabéry, Zinder, Diffa et Agadez) et un total de 22 relais choisis parmi les agents du service d'élevage font remonter les informations sur les ressources pastorales (eaux, pâturages, maladies, termes d'échanges) par le canal de SMS. La collecte des données est faite chaque semaine et en temps réel.

Matériels et méthodes

Les données d'Action Contre la Faim et VSF sont collectées par une technique utilisant la téléphonie cellulaire comme canal d'envoi ou de réception des informations pastorales. Ensuite une plateforme web (Telerivet pour Action Contre la Faim et VOTO/ ODK pour VSF) stocke et gère les données reçues. Notons que ces données sont disponibles en fichier CSV pour des analyses.

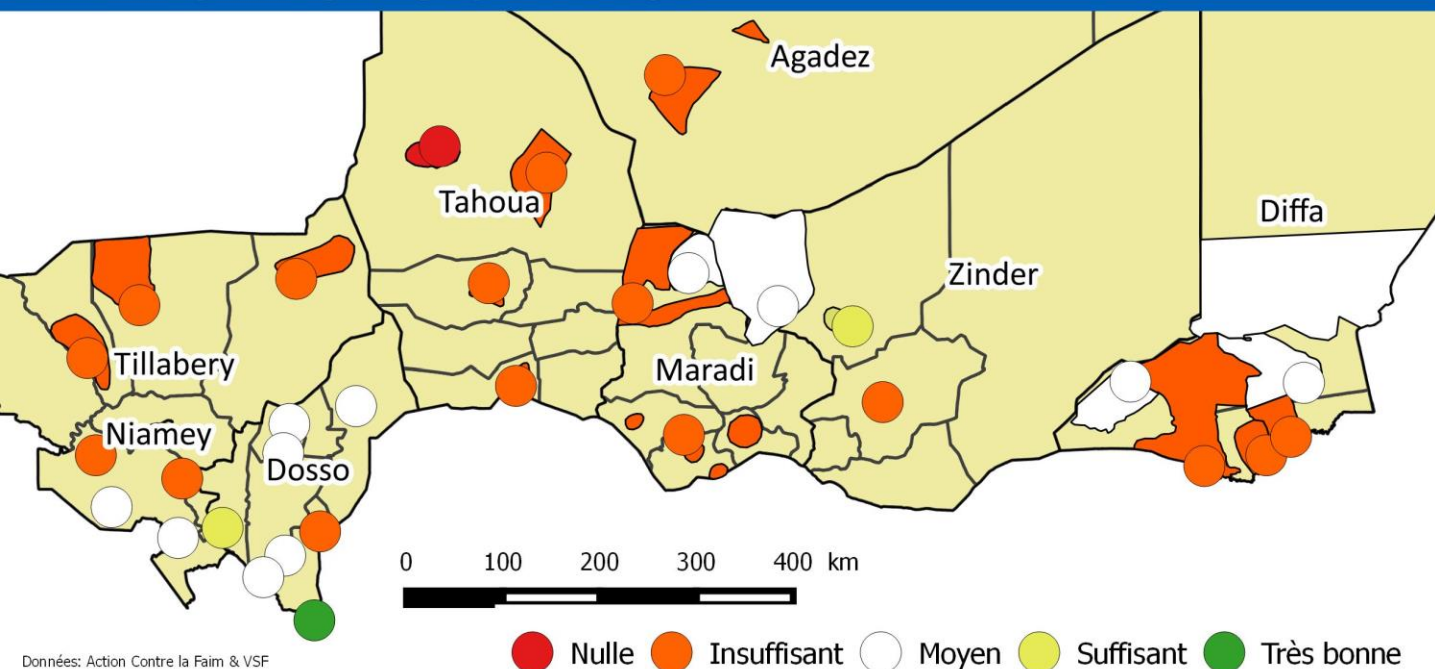
Ces mêmes données sont cartographiées par Action Contre la Faim en fonction des thématiques reconnues sensibles par la Direction du Développement Pastoral (DDP).

Pour avoir plus d'informations sur les données ou méthodes utilisées, veuillez contacter :

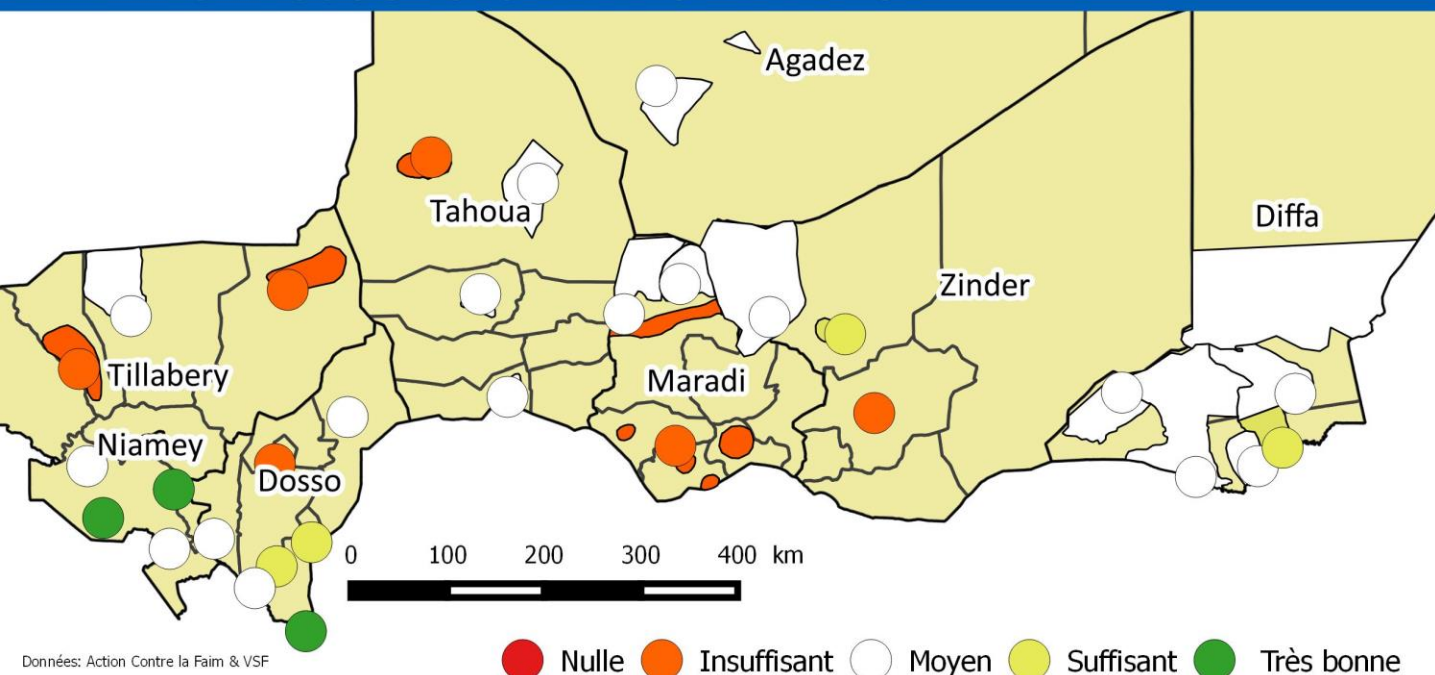
Illiassou Ibrahim (Niger) iilliassou@ne.acfspain.org

Alex Merkovic-Orenstein (Sénégal) amerkovic@wa.acfspain.org



ETAT DES PATURAGES-MAI 2017

Pâturages

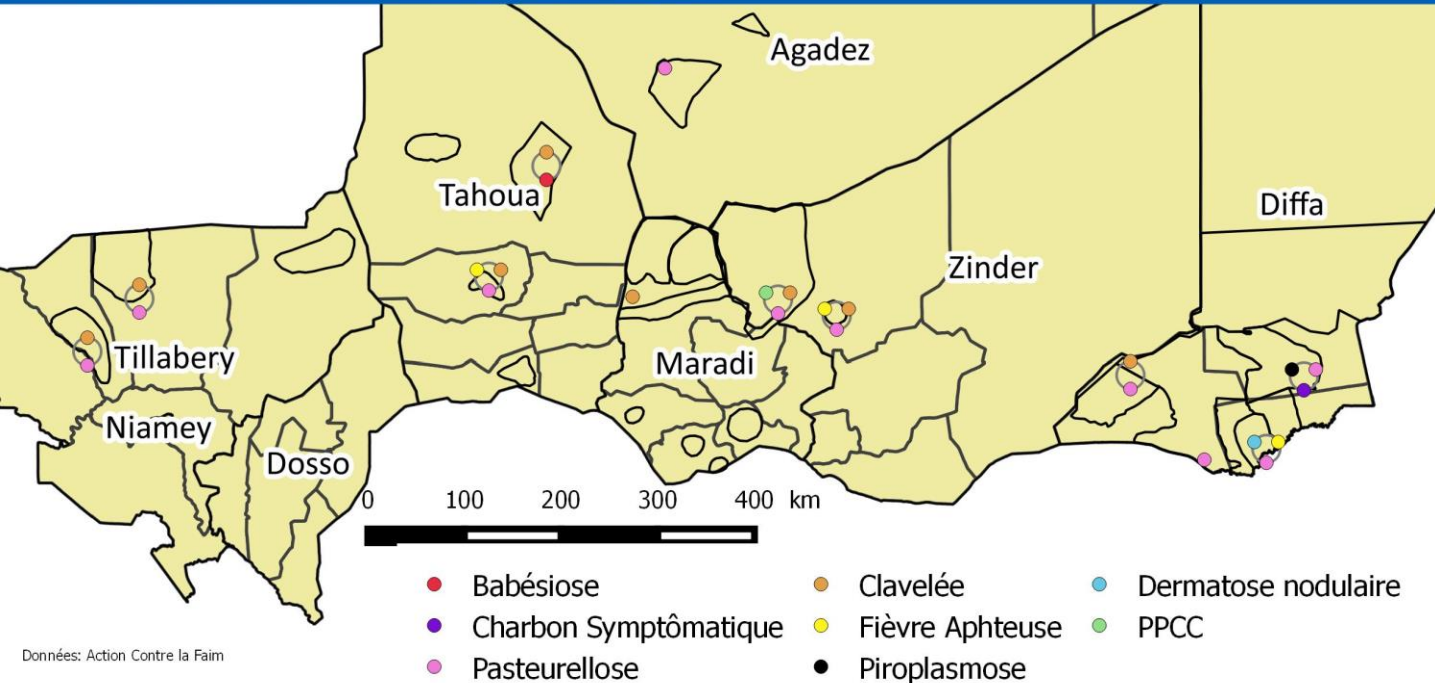
Malgré un démarrage précoce observé des pluies dans certaines régions du pays, la disponibilité de pâturage est toujours insuffisante sur une bonne partie de nos sites observés. Dans le nord, hormis la bande couvrant Belbedji (Zinder) et Gadabedji (Maradi), il subsiste encore quelques poches de pâturages disponibles (d'où l'afflux des éleveurs dans la contrée). Aussi, des zones comme Boutti et Gueskérou présentent les mêmes tendances précédemment citées. Par contre dans le sud malgré sa particularité agricole, il subsiste toujours une rareté de fourrage, hormis quelques zones situées dans l'extrême sud où le pâturage est abondant. Notons aussi qu'à Tillia (Nord Tahoua), le pâturage est quasi inexistant jusqu'à cette période.

ETAT DES RESSOURCES EN EAUX-MAI 2017


Ressources en eau

Comparable au mois précédent, la disponibilité des ressources en eau revêt une tendance moyenne sur l'ensemble des sites suivis. A Ingall (Agadez), le disponible des ressources en eau s'est accru après quatre bonnes précipitations (sources relais). Par contre dans le département d'Abala (Tillabéry), les ressources en eau sont toujours insuffisantes (début tardif de la saison pluvieuse). A Diffa, la tendance est plutôt satisfaisante en terme de disponibilité en eau.

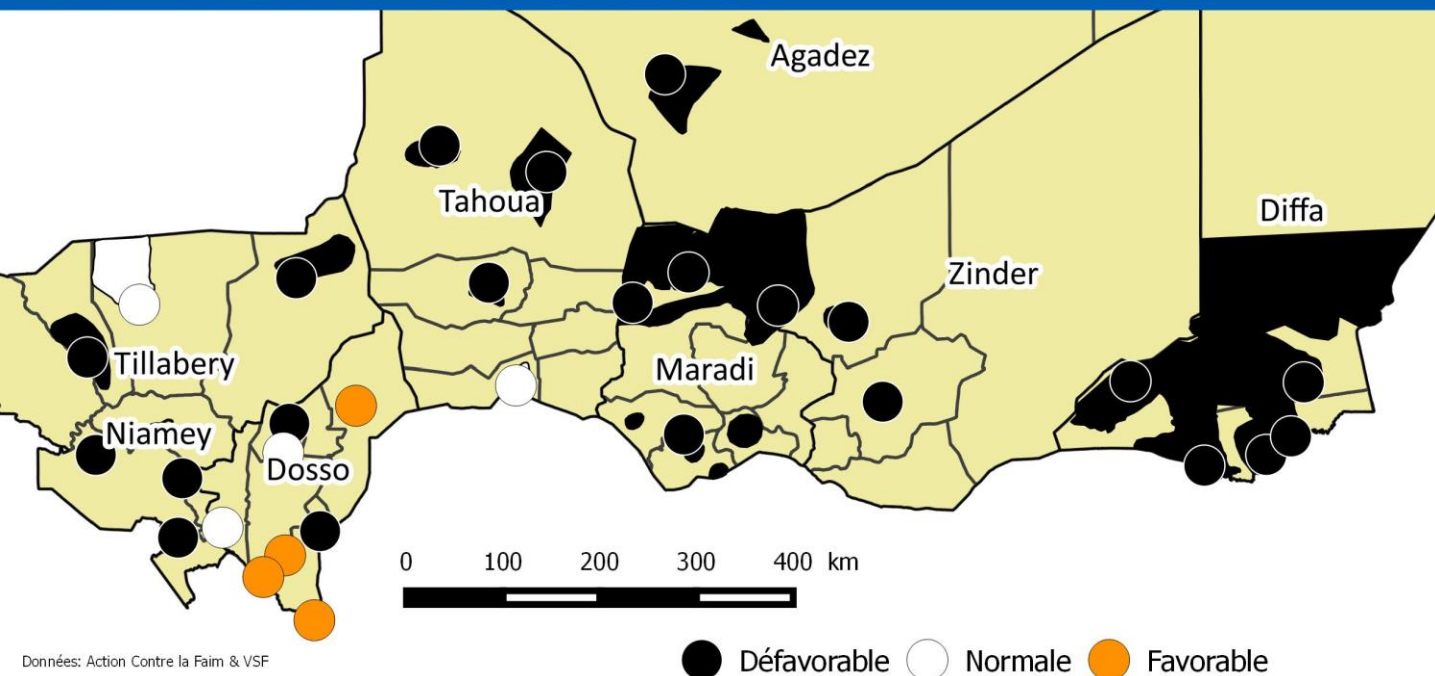
LES CAS DE MALADIES-MAI 2017



Maladies

Contrairement au mois passé, le nombre de cas de maladies est en baisse sur les sites sentinelles. Néanmoins, quelques cas de maladies ont été rapportés par nos relais au cours de ce mois. Nous pouvons noter la présence de la pasteurellose suivie de la clavelée.

LES TERMES D'ECHANGES-MAI 2017

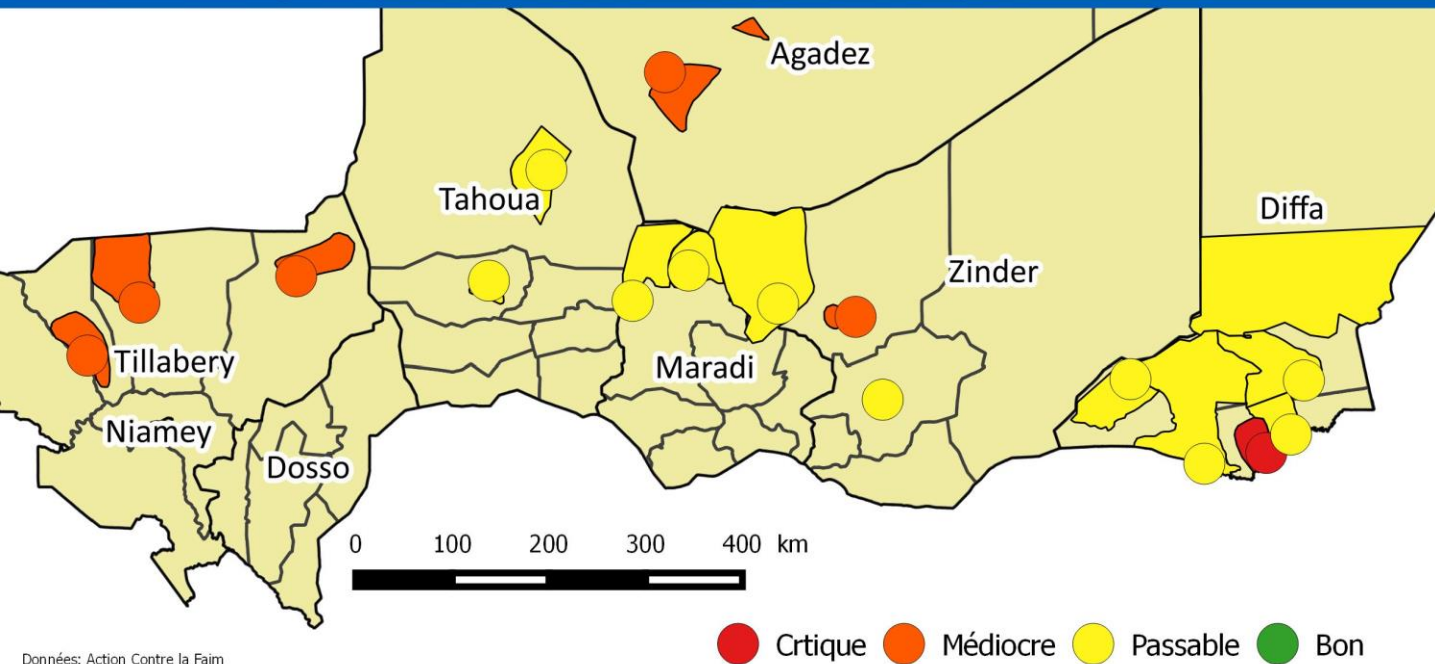


Termes d'échange

La situation des termes d'échanges pour le mois de **Mai** est alarmante comparée au mois passé. En Avril, les quelques rares zones où la tendance était favorable à l'éleveur (Abala, Diffa commune) sont aussi passées dans le rouge. Néanmoins le sud de Dosso, Mangayzé à Tillabéry et Malbaza à Tahoua, la situation est de favorable à moyenne.

Comme expliqué dans le bulletin précédent, les causes de cette crise au niveau des termes d'échanges sont généralement liés au contexte de soudure, à une mévente du bétail sur certains marchés, au déstockage précoce et forcé des animaux par les éleveurs à la recherche de vivres et enfin au mauvais embonpoint des animaux.

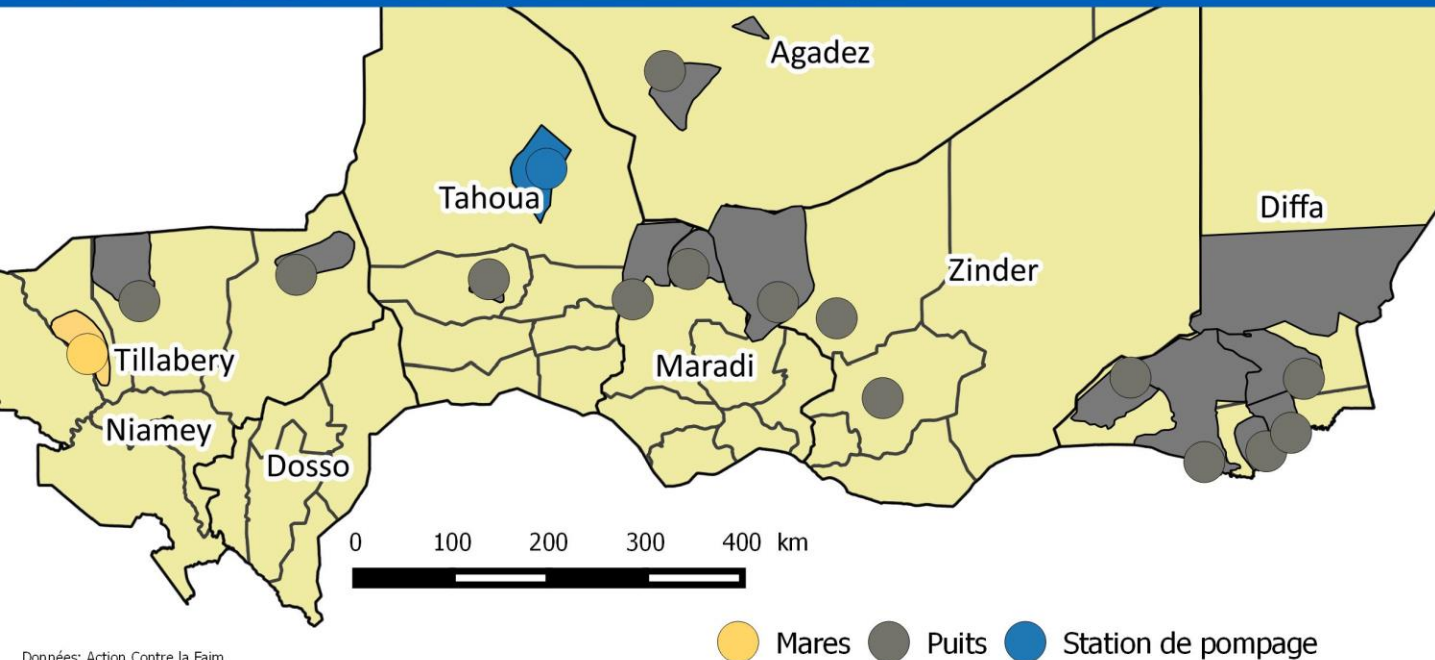
ETAT D'EMBOINPOINT DES ANIMAUX-MAI 2017



L'état d'embonpoint des animaux

L'état d'embonpoint d'un animal renseigne sur son état physique; et généralement un animal bien nourri est un animal bien portant et de façon corolaire, un animal qui coûte cher. Pour le mois de **MAI**, la tendance est presque la même que le mois précédent. Il faut noter quand même qu'à Tchirozérine (Agadez), les sites suivis de Tillabéry et Gandou à Zinder, la situation d'embonpoint est jugée médiocre par nos relais. Aussi à Diffa commune, la situation est jugée critique.

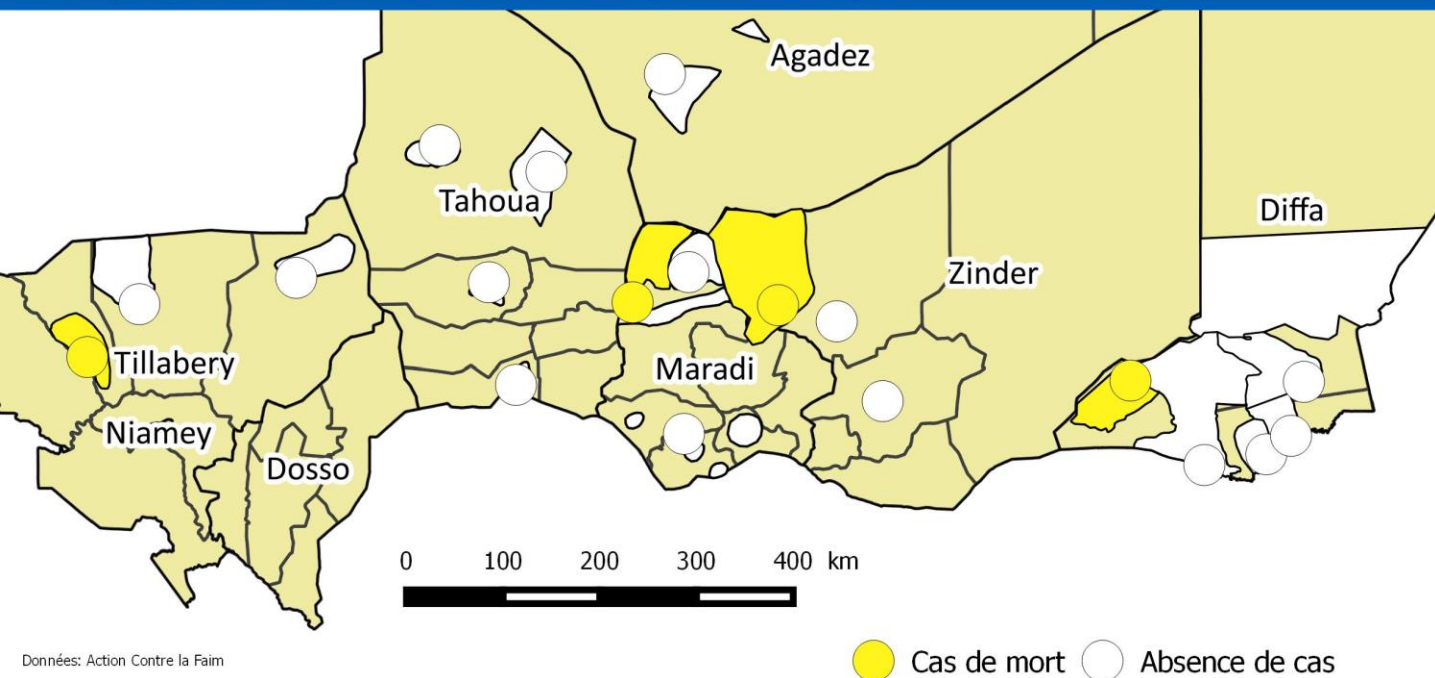
LES SOURCES D'ABREUVEMENT-MAI 2017



Accès à l'abreuvement

L'accès à l'abreuvement est un indicateur qui permet d'avoir une idée plus particulièrement sur l'état des eaux de surfaces (surtout la disponibilité de mares permanentes dans une zone). Cela permet aussi de juger le caractère précoce ou non de la saison pluvieuse dans une zone. Pour le mois de Mai, sur presque l'ensemble de nos sites, hormis Tillabéry commune et Tchinta à Tahoua, l'accès à l'eau pour les animaux se fait au niveau des puits. Ainsi, soit les pluies enregistrées dans les zones ne suffisent pas à alimenter suffisamment les mares ou bien la saison n'a pas encore débuté dans ces contrées.

LES CAS DE MORTS D'ANIMAUX-MAI 2017

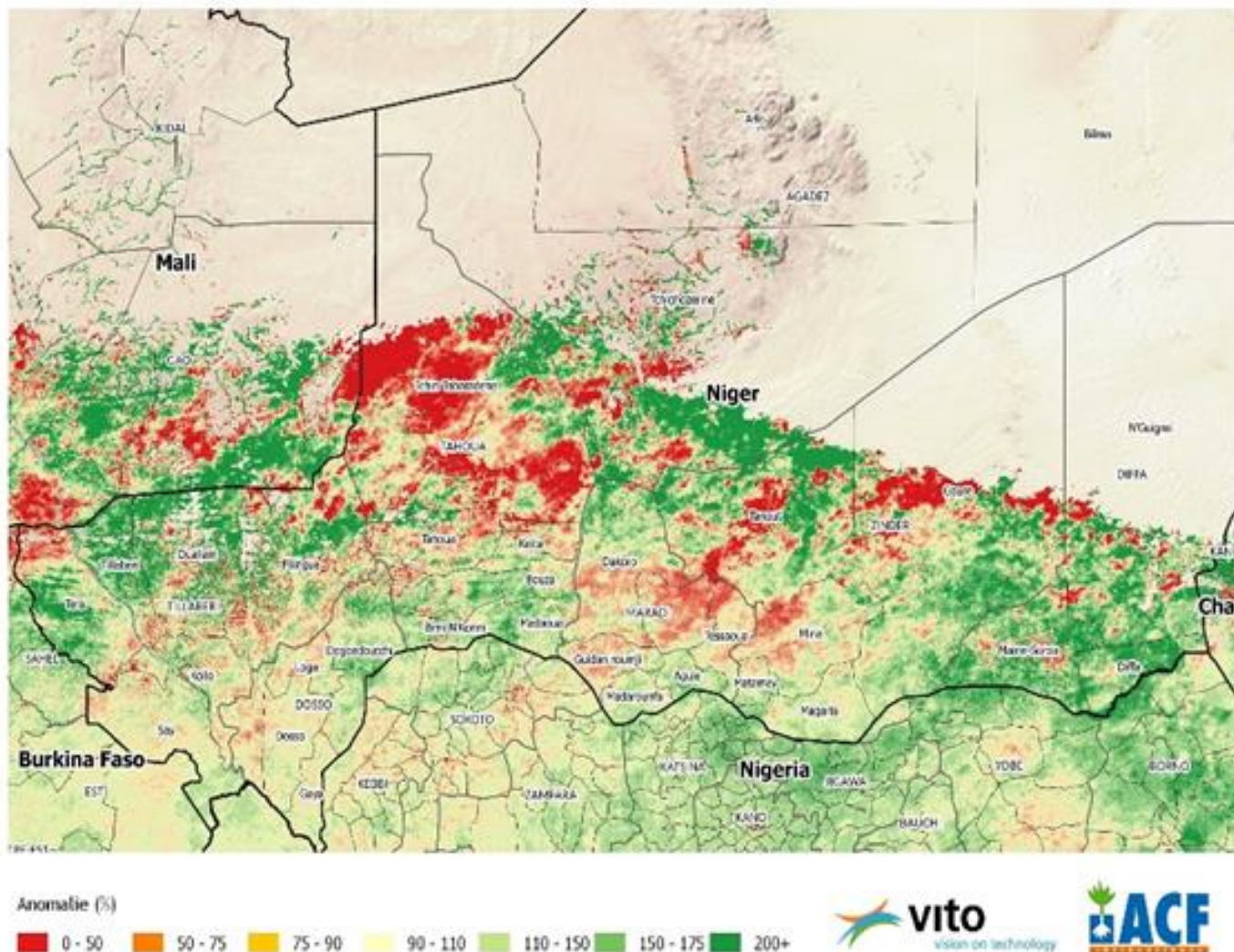


Cas de morts

Malgré la période de soudure et les difficultés d'accès, on n'enregistre pas beaucoup de cas de morts. Mais, entre autres, quelques cas sont à notifier au niveau de Boutti à Diffa (5 mort d'ovins causés par la clavelée), à Belbedji (Zinder) quelques cas de morts d'ovins aussi causer par la clavelée et une dizaine de bovins sont mort de pasteurellose.

**Anomalie de Production de la biomasse
2016 du Niger**

Anomalie de Production de la Biomasse (Saison des Pluies 2016): Niger



Pour plus d'information merci de visiter le site www.sigsahel.info

La carte d'anomalie montre que la situation globale de la production de la biomasse est meilleure par rapport à la moyenne, mais moins bonne que l'année 2015. C'est le cas de la région de Tahoua (particulièrement dans le département Tchintabaraden) et de la région de Maradi (avec un accent sur le département de Mayahi).

Cependant, on constate aussi des anomalies négatives dans les départements de Gouré et de Tanout (région de Zinder).

Les régions de Diffa et de Tillabéry ont connu une bonne production pour l'année 2016. Néanmoins, compte tenu de l'insécurité dans la région de Diffa, ces zones de pâturage florissantes sont moins accessibles pour les éleveurs, un potentiel facteur de risque pour les ménages et une source de vulnérabilité grandissante.