

Contexte général

Le programme sites sentinelles initié par le projet Surveillance Pastorale est mis en œuvre à travers la collaboration entre ACF et la Direction du Développement Pastorale du Niger.

Un total de 13 sites répartis dans les différentes régions (Maradi, Tahoua, Tillabéry et Zinder) et un total de 13 relais choisis parmi les agents du service d'élevage font remonter les informations sur les ressources pastorales (eaux, pâturages, maladies, termes d'échanges) par le canal de SMS. Les enquêtes sont collectées chaque semaine et en temps-réel.

Matériels et méthodes

Une plateforme web (Télérivet) sert de faisceau pour la programmation et l'envoi du questionnaire sous format SMS.

La même plateforme reçoit et stocke les données. Les données sous format Excel, sont téléchargeables pour analyse.

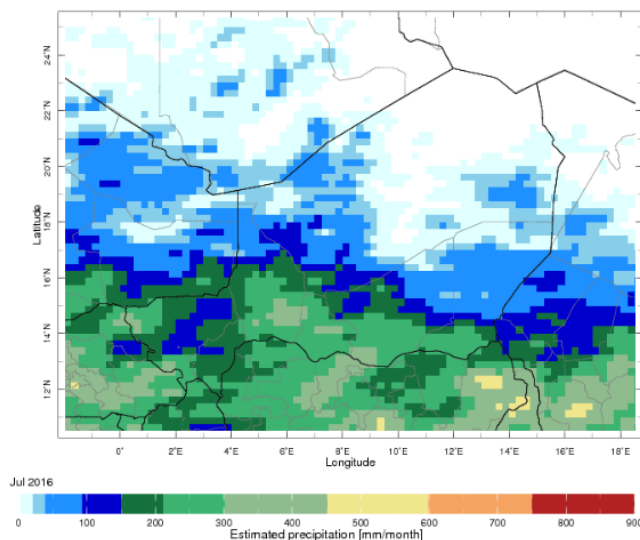
Ensuite les données sont cartographiées en fonction des thématiques reconnues sensibles (importantes) par la direction du développement pastoral (DDP).

Pour avoir plus d'informations sur les données ou méthodes, veuillez contacter Iliassou Ibrahim (Niger)

jilliassou@ne.acfspain.org Ou Alex Merkovic-Orenstein (Senegal)

amerkovic@wa.acfspain.org

Pluviométrie- Juillet

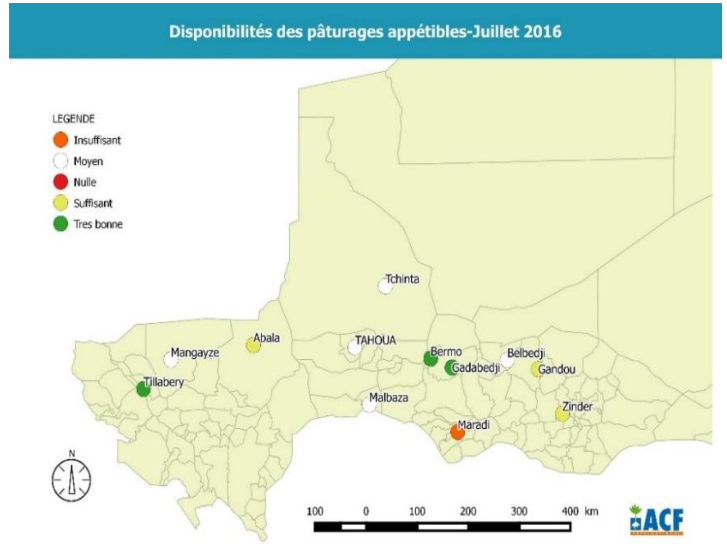


Pour le mois de juillet, la carte pluviométrique ci dessus (fournie par Columbia University Earth Institute) indique la tendance de la saison pluvieuse au Niger. A la lecture de cette carte, on peut constater une installation totale de la saison pluvieuse. On note une nette amélioration des quantités de pluie tombée (allant de 100 à 300 mm), contrairement au mois de juin qui enregistrait un maximum de 100 mm. On constate une pluviométrie similaire à celle de 2015 pour la même période, à l'exception de Diffa, où les pluies ont été plus abondantes qu'en 2015, avec une différence de 100 à 200 mm.

DONNÉES HEBDOMADAIRES

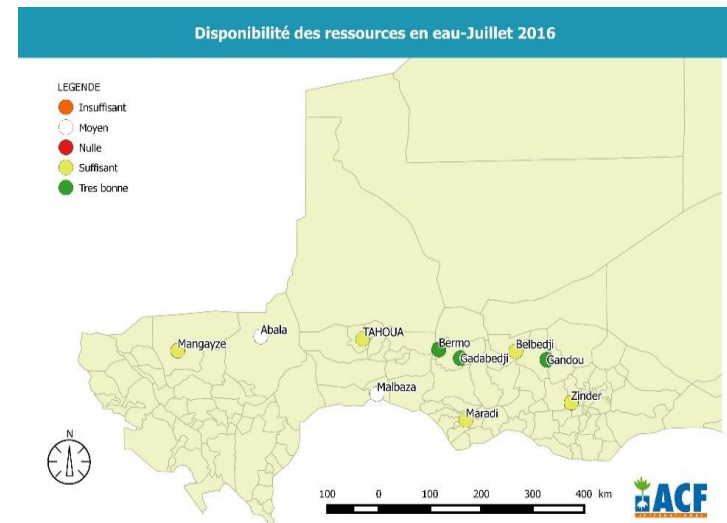
Pâturages

Pour le mois de juillet, la disponibilité du pâturage est majoritairement bonne; Comme on peut le remarquer sur la carte, aucune localité n'a enregistré une indisponibilité avérée du pâturage. Des localités comme Tillabéry, Bermo et Gadabedji ont enregistré un pâturage abondant.



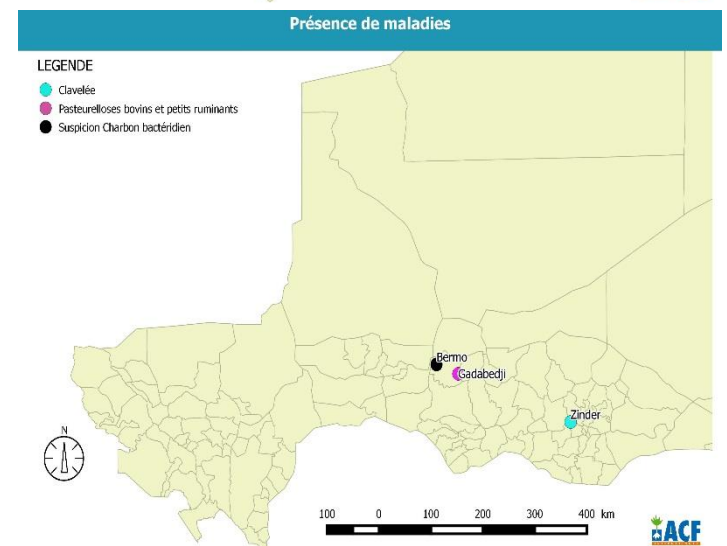
Ressources en eau

Comme annoncé dans le premier bulletin, une évolution positive des ressources en eau en lien avec les pluies a été notable durant le mois de juillet. De façon générale, la tendance est une très bonne disponibilité des ressources en eau, hormis à Abala et Malbaza, où on remarque une nuance (tendance moyenne).



Maladies

Pour les maladies, il n'y pas d'alerte d'épidémie de façon globale, Pour le mois de juillet comme pour le mois précédent, seule la région de Maradi et le centre de Zinder enregistrent quelques cas de pasteurellose et charbon bactérien. Respectivement à Bermo, où on note une suspicion de charbon bactérien, à Gadabedji des cas de pasteurellose, et enfin au centre de Zinder, des cas de clavelée.



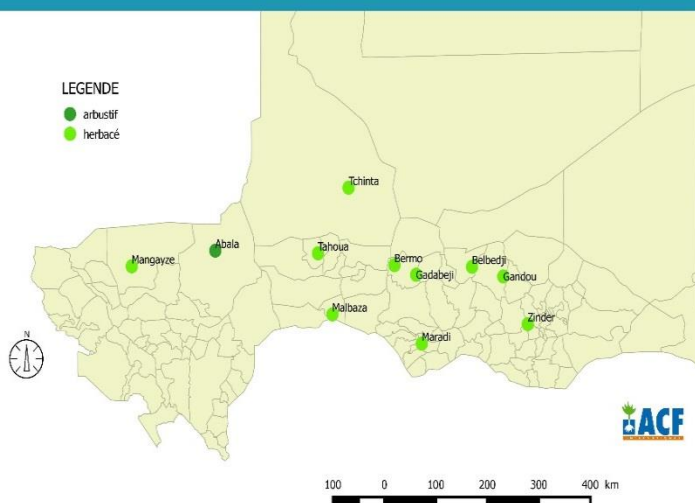
DONNEES MENSUELLES SPECIFIQUES AU MOIS DE JUILLET 2016

Types de pâturages dominants

Avec la tendance de la pluviométrie qui s'annonce bonne en général, on remarque sur cette carte que les pâturages herbacés sont les plus dominants dans presque toutes les localités, hormis à Abala où la dominance est plutôt arbustive en terme de pâturage.

Si la tendance des précipitations se maintient, nous pouvons sans nul doute affirmer que l'évolution du pâturage sera bonne pour l'année en cours.

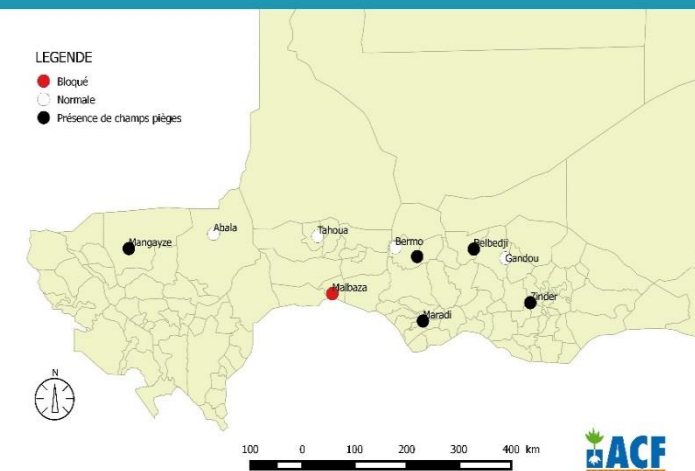
Types de pâturages prédominants-Juillet 2016



Couloirs de passage

Objet de divergence et de conflits entre éleveurs et agriculteurs, les couloirs de passage représentent un enjeu crucial dans le monde pastoral. Ainsi on note sur cette carte une tendance plutôt alarmante, en ce sens que les couloirs de passages sont sujets dans la plupart des localités à un émiettement de leur surface (présence de champs pièges). A Malbaza, l'accès aux couloirs de passage est bloqué.

Situation des couloirs de passages-Juillet 2016



Termes d'échange

Pour les termes d'échange (Bouc contre sac de mil), la tendance est plutôt bonne en général. Sauf pour les cas de Bermo, Gadabedji et Belbedji où on note une situation non favorable en terme d'échange pour les éleveurs. Pour Bermo, cela s'explique par le faible prix du bouc (forte offre, faible demande), à Gadabedji et Belbedji, par le prix élevée du sac de mil (conséquence de la sous production de la campagne 2015)

Termes d'échanges-Juillet 2016

