

Contexte général

Le programme sites sentinelles initié par le projet Surveillance Pastorale, est mis en œuvre à travers la collaboration entre ACF et la Direction du Développement Pastorale du Niger.

Un total de 13 sites répartis dans les différentes régions (Maradi, Tahoua, Tillabéry et Zinder) et un total de 13 relais choisis parmi les agents du service d'élevage font remonter les informations sur les ressources pastorales (eaux, pâturages, maladies, termes d'échanges) par le canal de SMS. Les enquêtes sont collectées chaque semaine et en temps-réel.

Matériels et méthodes

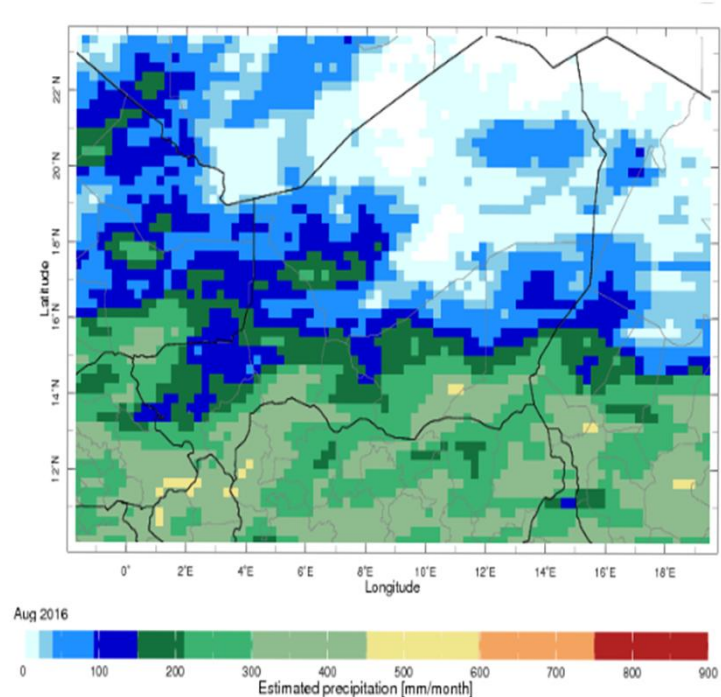
Une plateforme web (Télérevet) sert de faisceau pour la programmation et l'envoi du questionnaire sous format SMS.

La même plateforme reçoit et stocke les données. Les données sous format Excel, sont téléchargeables pour analyse.

Ensuite les données sont cartographiées en fonction des thématiques reconnues sensibles (importantes) par la direction du développement pastoral (DDP).

Pour avoir plus d'informations sur les données ou méthodes, veuillez contacter
Illiassou Ibrahim (Niger)
iilliassou@ne.acfspain.org Ou Alex Merkovic-Orenstein (Senegal)
amerkovic@wa.acfspain.org

Pluviométrie- Août



Le mois d'Août dans presque la majeure partie des pays sahéniens est un mois caractéristique de la saison pluvieuse. Ainsi on remarque sur la carte fournie sur le site web de [l'université de Columbia \(Earth Institute\)](#), une pluviométrie assez bonne avec des cumuls estimés à plus de 200mm dans la bande sud mais aussi une très bonne répartition des pluies dans la zone pastorale (zone sud sahénienne et nord sahénienne).

DONNÉES HEBDOMADAIRES

Pâturages

Le mois d'Août comme connu dans les zones tropicales est une période caractérisée par de forte pluie ce qui favorise la forte disponibilité de biomasse. Mais au Niger, la mauvaise répartition des pluies empêche une bonne uniformité dans la production du pâturage. Ainsi on constate sur la carte une très bonne disponibilité du pâturage sur l'ensemble des sites, hormis Mangayzé et Abala (Région de Tillabéry), Malbaza (Tahoua) ou le pâturage est moyen. Cette moyenne production est plus souvent due à un retard des pluies dans les zones précitées (zone qui le plus souvent sont des poches de sécheresses).

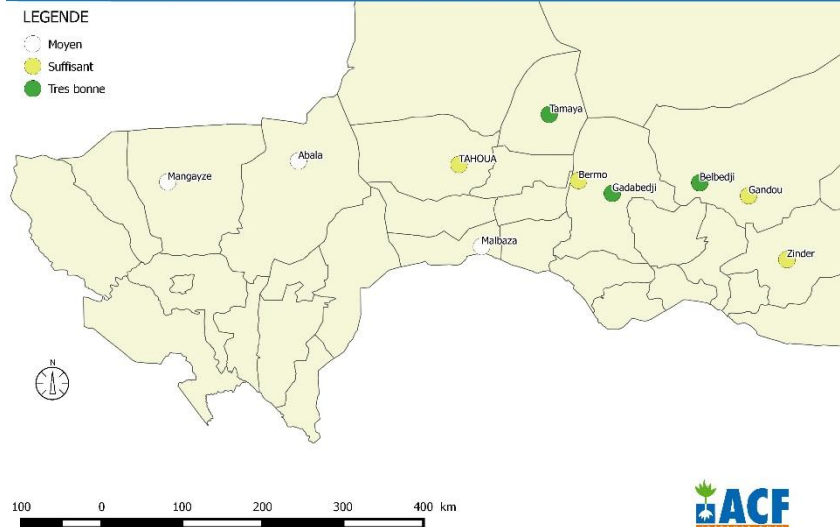
Ressources en eaux

Pour la carte des ressources en eau, la tendance est corolaire à l'entrée du mois d'Août. Cela dit, on note une bonne disponibilité d'eau sur la quasi-totalité des sites.

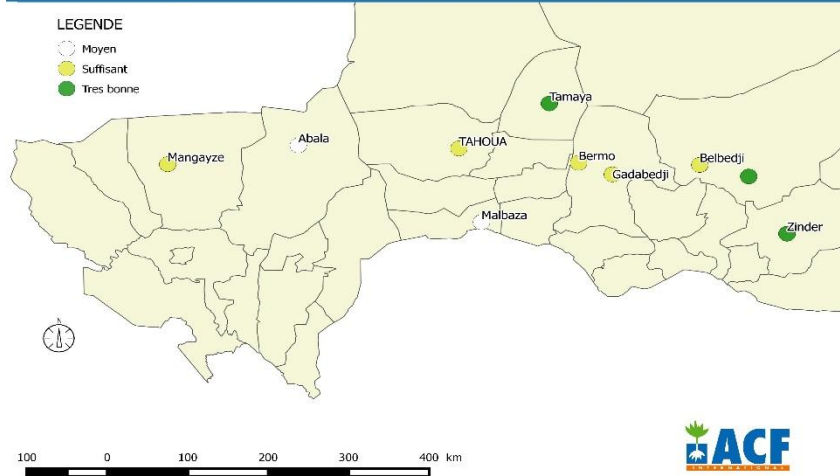
Maladies

Pour les maladies, on note une apparition de dermatose nodulaire et de pasteurellose dans la région de Zinder, une présence de parasitose dans le département de Bermo, et des cas de PPR (Peste des Petits Ruminants) dans le nord-est de Tahoua notamment à Tamaya.

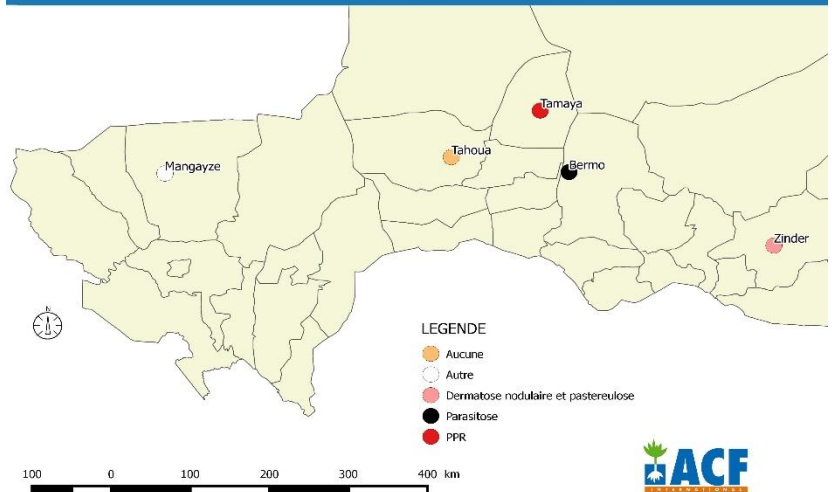
Disponibilité des pâturages appetibles- Août 2016



Disponibilité des ressources en eau-Août 2016



Présence de maladies-Août 2016

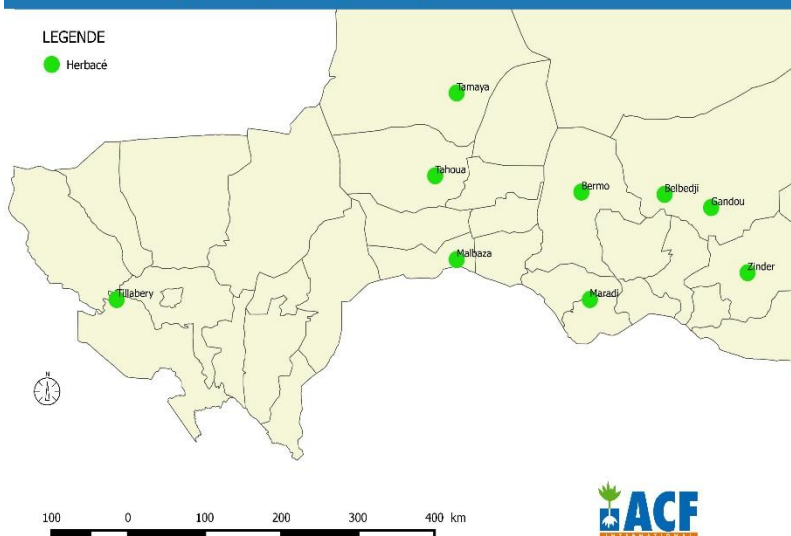


DONNEES MENSUELLES SPECIFIQUES AU MOIS D'AOÛT 2016

Types de pâturages dominants

Conformément à ce qu'on attend du mois d'août, la totalité des sites ayant répondu au questionnaire du mois, annonce une très bonne tendance dans le développement du pâturage, Ainsi, sur l'ensemble des localités le pâturage reste herbacé.

Type de pâturages disponible- Août 2016



Termes d'échange

Pour le mois d'août, les termes d'échanges sont nettement plus meilleures que les mois passés. On constate une situation favorable sur toutes les zones d'enquêtes. Cette amélioration s'explique le plus souvent par la disponibilité du nouveau mil et son coup moindre (baisse du coup) et la disponibilité du pâturage qui fait en sorte que les éleveurs ne procèdent pas forcément au déstockage (situation d'urgence).

Termes d'échanges- Août 2016

