

Contexte général

Le programme sites sentinelles initié par le projet Surveillance Pastorale est mis en œuvre par ACF et la Direction du Développement Pastoral du Niger.

Un total de 17 sites répartis dans les différentes régions (Maradi, Tahoua, Tillabéry, Zinder, Diffa) et un total de 17 relais choisis parmi les agents du service d'élevage font remonter les informations sur les ressources pastorales (eaux, pâturages, maladies, termes d'échanges) par le canal de SMS. Les enquêtes sont collectées chaque semaine et en temps réel.

Matériels et méthodes

Une plateforme web (Télérivet) sert de faisceau pour la programmation et l'envoi du questionnaire sous format SMS.

La même plateforme reçoit et stocke les données. Les données sous format Excel sont téléchargeables pour faire une analyse. Ces mêmes données sont cartographiées en fonction des thématiques reconnues sensibles (importantes) par la Direction du Développement Pastoral (DDP).

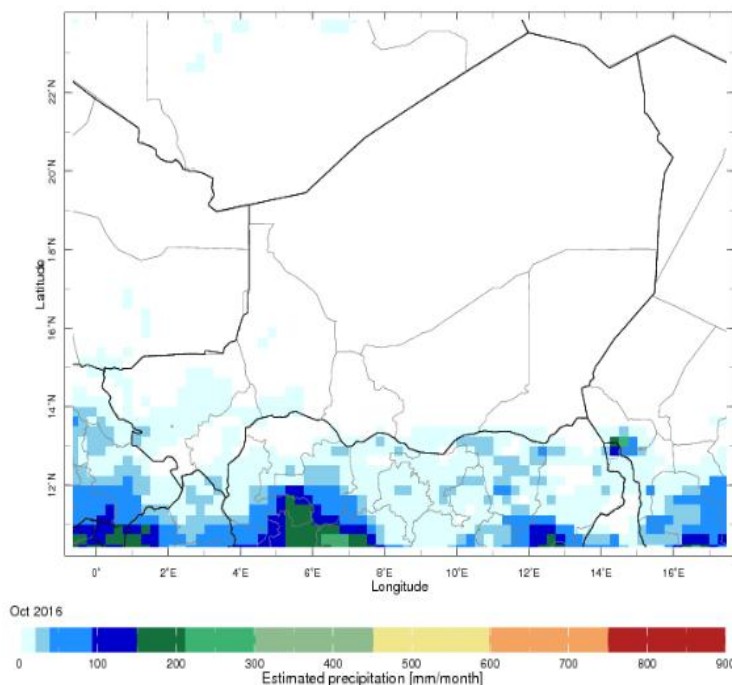
Pour avoir plus d'informations sur les données ou méthodes utilisées, veuillez contacter : Illiassou Ibrahim (Niger)

iilliassou@ne.acfspain.org

Alex Merkovic-Orenstein (Senegal)

amerkovic@wa.acfspain.org

Pluviométrie- Octobre



Pour le mois d'octobre, on remarque que la saison des pluies tire à sa fin. Le cumul des précipitations enregistrés est de l'ordre du 0mm. L'entrée de la saison froide coïncide à l'optimum de la croissance fourragère dans les zones pastorales.

[Source de données : Carte issue de l'université de Columbia \(EARTH INSTITUTE\)](#)

DONNÉES HEBDOMADAIRES

Pâturages

Comme prédit dans le bulletin précédent, la tendance sur un déficit fourrager prévisionnel au niveau de la région de Tahoua se précise. Sur l'ensemble de la zone, la disponibilité en biomasse est quasi insuffisante. Avec une particularité dans le département de Tchintabaraden ou la situation est plutôt alarmante. Néanmoins le pâturage est de très bon (Kabléwa) à suffisant dans la région de Diffa, et suffisant pour l'ensemble des autres sites (Belbedji, Mangayzé, Bermo)

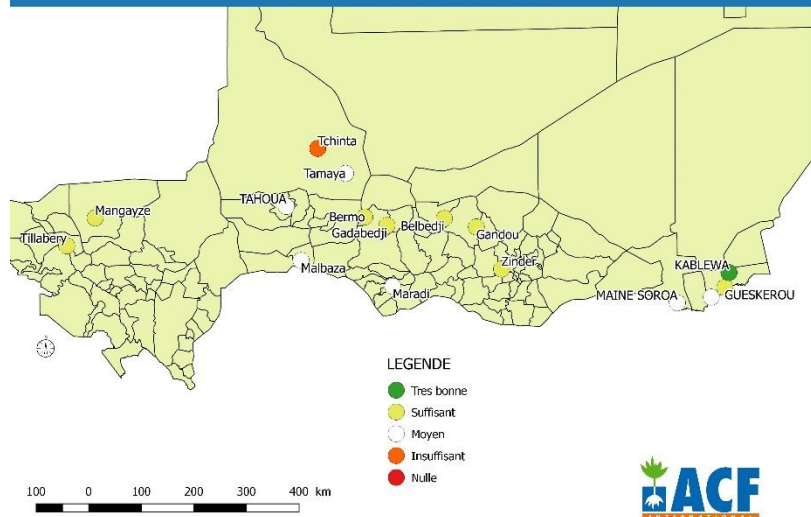
Ressources en eau

Une bonne saison pluvieuse a généralement comme conséquence positive une recharge de la nappe aquifère et phréatique donc conséquemment une bonne disponibilité en eau des puits pendant la saison sèche. Cela permet aussi d'alimenter les marres (surtout celles permanentes et semi-permanentes). Ainsi à l'annonce de cette saison sèche, la disponibilité des ressources en eau est satisfaisante sur l'ensemble des sites. La tendance est relativement similaire à celle du mois précédent. On note une disponibilité de la ressource en eau sur presque l'ensemble des sites de façon suffisante (Abala, Tamaya, Mangayzé, Mainé Soroa)

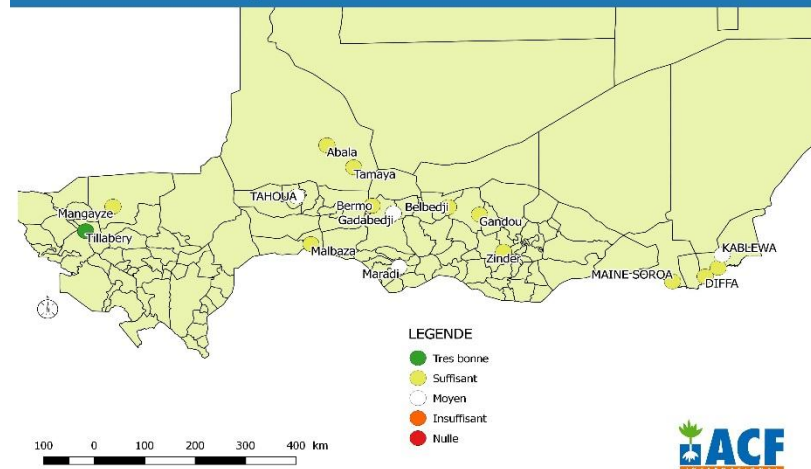
Maladies

Pour le mois d'octobre 2016, plusieurs foyers de maladies ont été déclarés par nos relais contrairement au mois précédent. Qu'ils s'agissent de cas isolés ou de cas d'épidémie (FVR), les maladies sont présentes et sévissent parmi les troupeaux. Notons quand même, en plus de la fièvre de la vallée du rift qui est présente actuellement dans la région de Tahoua, il y a également des cas de fièvre aphteuse ayant été déclarés à Diffa, particulièrement à Mainé Soroa.

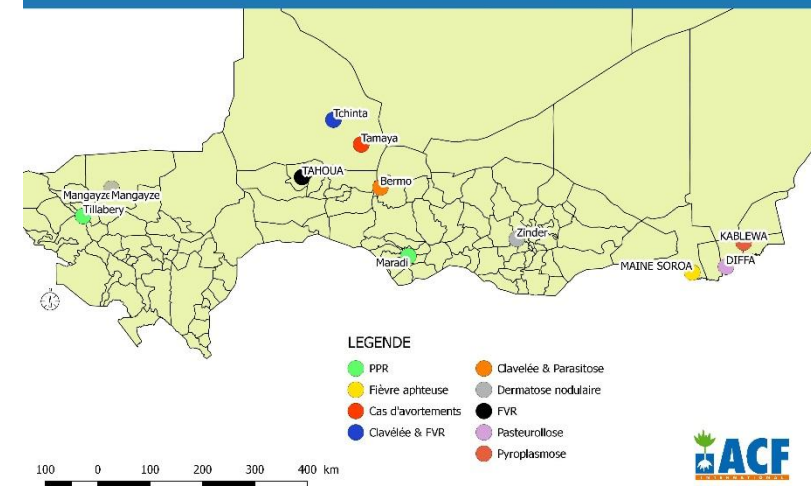
Disponibilité du pâturage-Octobre 2016



Disponibilité des ressources en eau-Octobre 2016



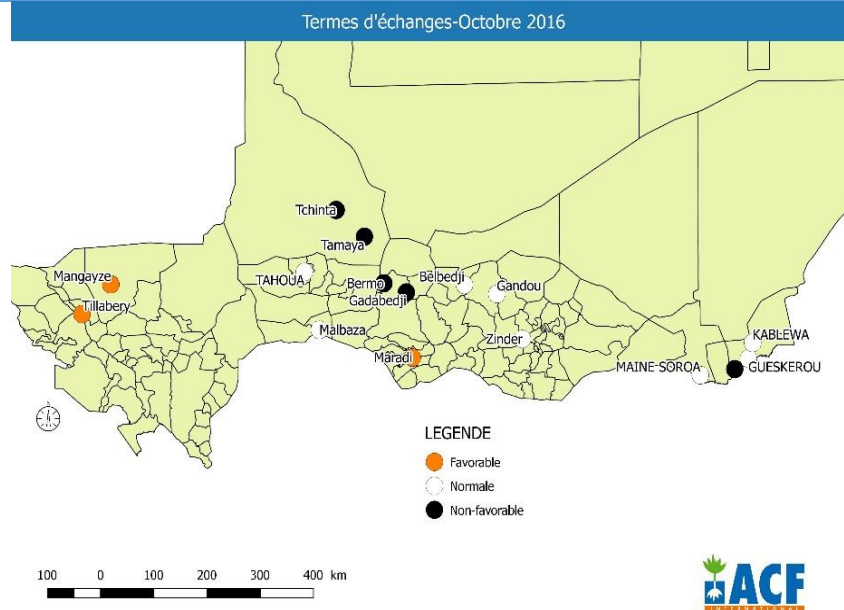
Les cas de maladies-Octobre 2016



DONNEES HEBDOMADAIRES

Termes d'échange

Le terme d'échange est un indicateur qui permet d'évaluer la vulnérabilité de l'éleveur (Bouc contre sac de mil de 100kg). En année de crise, obligés de déstocker le plus souvent, les éleveurs se retrouvent dans une situation où ils ne profitent guère de la valeur réelle de leurs animaux. Ainsi, pour cette année, les zones à déficit fourrager sont les plus à risque quand aux conditions des termes d'échanges. Sur la carte d'octobre, la région Tahoua (Tchinta, Tamaya) est particulièrement sujette à des termes d'échanges défavorable. Comparés au mois passé, les termes d'échanges ont connu une sensible amélioration (effet induit par la disponibilité des céréales issus de la nouvelle récolte).



Feux de brousse

Des foyers de feux de brousses ont été rapportés par nos relais pour le mois d'octobre. Il s'agit entre autre de la région de Tahoua (Tchinta, Tamaya), de Maradi (Bermo, Gadabeji), de Belbedji (Zinder) et de Diffa (Kabléwa, Guéskerou).

Comme expliqué dans le bulletin précédent, les feux de brousse sont en majeure partie d'origine anthropiques. Ils peuvent causer aussi, notons le, d'importants dégâts sur le fourrage (biomasse herbacé et arboré), réduisant du coup la disponibilité de cette dernière. Pour ce mois, de nouveaux foyers ont déclarés (Tchinta, Tamaya, Bermo).

