

### Contexte général

Le présent bulletin est le produit des résultats d'enquêtes hebdomadaires issues des sites sentinelles définis par le programme Surveillance Pastorale. Le suivi et la collecte des données sont effectués par les services techniques de l'élevage (DRPIA et DRSV) de Gao.

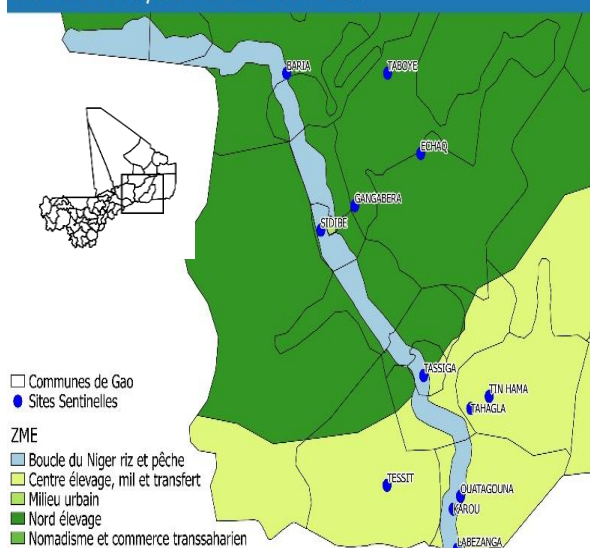
Un total de 12 sites sentinelles répartis entre les différentes zones agro écologiques de la région de Gao (Zones de Moyen d'existence 2, 3 et 4) vont servir de sites de collecte des données. Sur chaque site sentinelle, un éleveur/pasteur servant de relais est identifié et formé dans l'utilisation des outils de collecte (spécifiquement ODK collect et Voto Mobile). Les informations collectées sur la situation des ressources pastorales (eaux, pâturages, maladies, termes d'échanges) sont automatiquement enregistrées dans une base de données à travers des enquêtes téléphoniques hebdomadaires.

### Matériels et méthodes

Le logiciel ODK est utilisé pour faire les enquêtes hebdomadaire. Au niveau de chaque site sentinelle, un agent relais de la DRPIA ou DRSV fait la collecte des données. Une fois le questionnaire complété, il l'envoie au serveur ODK-ACF.

Les informations reçues sont stockées sur le serveur ODK-ACF et le traitement des données se fait en Excel et puis chargé sur QGIS (logiciel gratuit de SIG). Ensuite les données sont cartographiées en fonction des indicateurs reconnues sensibles par la DRPIA et DRSV.

Zones de Moyen d'existence à Gao



Envoi questionnaires



**Enquête via ODK  
par des agents**

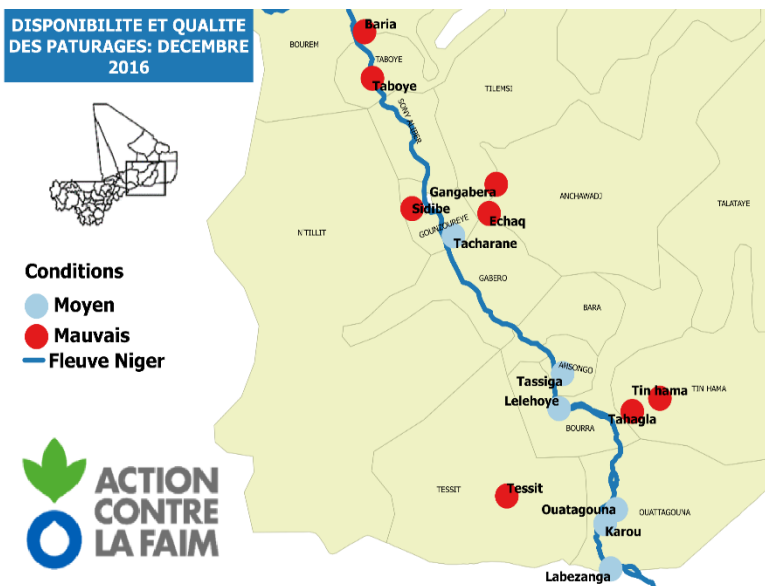


**Serveur  
ODK-ACF**

## Pâturages

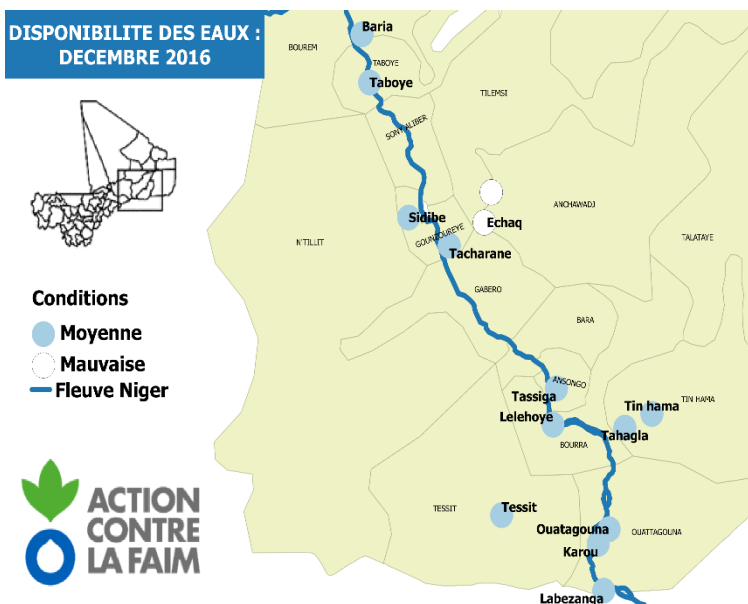
Fin Décembre, les conditions de pâturages (disponibilité et accessibilité) sont généralement mauvaises. On observe des pâturages mauvais surtout à Taboye, Baria, Gangabera, Sidibé, Echaq, Tin hama, Tahagla et Tessit, ceux-ci montrent des poches déficitaires par rapport au mois passé. Il faut noter que ces zones sont habituellement faibles en production végétale et que le cumul pluviométrique reçu cette année est mal réparti.

Par contre, on constate une disponibilité relativement moyenne du pâturage, sur les sites situés le long du fleuve Niger.



## Ressources en eaux

Les données d'enquêtes de Décembre montrent une bonne disponibilité des eaux pour l'abreuvement du cheptel. L'état des eaux est jugé nettement moyen au niveau des sites sentinelles. Pourtant, les données indiquent une mauvaise disponibilité des eaux sur les sites sentinelles de Gangabera et Echaq dans la commune d'Anchawadj. Le déficit constaté, est lié au tarissement des mares temporaires formées par les eaux de pluies. Les puits pastoraux, les forages et le Fleuve Niger constituent principalement la source d'eau disponible pour l'abreuvement du cheptel dans ces localités.



## Termes d'échanges

Les effectifs d'animaux présents sur les principaux marchés sentinelles sont assez stables. L'état d'embonpoint des animaux est satisfaisant. L'analyse du prix moyen du petit ruminant indique des variations. Dans la plupart des marchés à bétail, les termes d'échanges sont jugés défavorables aux éleveurs, surtout dans les zones nomades, où les céréales demeurent chères. Pour l'échange, on a un sac de 50 kg de mil pour une tête de chèvre ou de bouc à Tessit, Tahagla, Tin hama, Echaq, Gangabera, Sidibé et Baria. Par contre, les termes d'échange sont stables sur les sites sédentaires (TE : 100Kg Mil/Chèvres).

## Maladies

La situation épizootique est calme au niveau des sites sentinelles de Labbezanga, de Karou, d'Ouatagouna et de Lelehoye. Par contre, on note les maladies de charbon (bactériens et Symptomatiques) des bovins à Tin-hama, Tassiga, Gangabera, Echaq et Taboye. Les données d'enquêtes relèvent d'autres maladies telles que (la PPCB: la péri pneumonie contagieuse bovine, la fièvre aphteuse et la dermatose nodulaire Bovine) au niveau des sites de Baria, Sidibé, Tacharane, Tahagla et Tessit.

