

Contexte général

Le programme des sites sentinelles initié par le projet Surveillance Pastorale est mis en œuvre par Action Contre la Faim, en collaboration avec Vétérinaires sans Frontières-Belgique et la Direction du Développement Pastoral du Niger.

Un total de 17 sites répartis dans les différentes régions (Maradi, Tahoua, Tillabéry, Zinder, Diffa) et un total de 17 relais choisis parmi les agents du service d'élevage font remonter les informations sur les ressources pastorales (eaux, pâturages, maladies, termes d'échanges) par le canal de SMS. La collecte des données est faite chaque semaine et en temps réel.

Matériels et méthodes

Les données d'Action Contre la Faim et VSF sont collectées par une technique utilisant la téléphonie cellulaire comme canal d'envoi ou de réception des informations pastorales. Ensuite une plateforme web (Telerivet pour Action Contre la Faim et VOTO/ ODK pour VSF) stocke et gère les données reçues. Notons que ces données sont disponibles en fichier CSV pour des analyses.

Ces mêmes données sont cartographiées par Action Contre la Faim en fonction des thématiques reconnues sensibles par la Direction du Développement Pastoral (DDP).

Pour avoir plus d'informations sur les données ou méthodes utilisées, veuillez contacter : Illiassou Ibrahim (Niger)

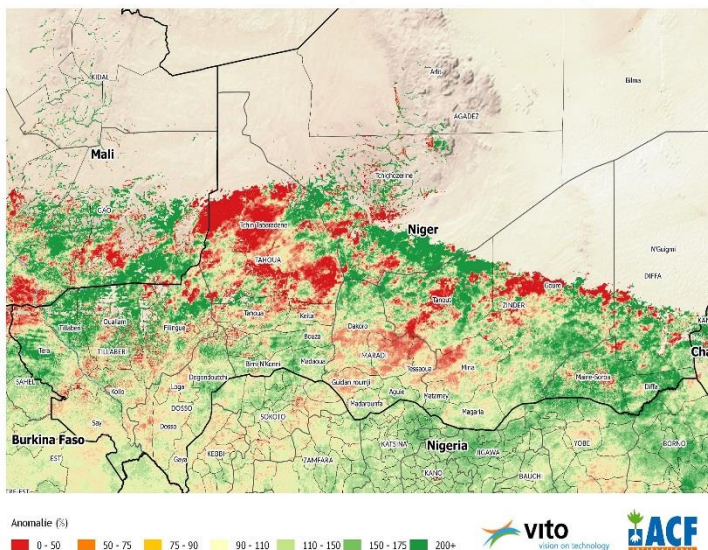
illiassou@ne.acfspain.org

Alex Merkovic-Orenstein (Sénégal)

amerkovic@wa.acfspain.org

Anomalie de Production de la biomasse 2016 du Niger

Anomalie de Production de la Biomasse (Saison des Pluies 2016): Niger

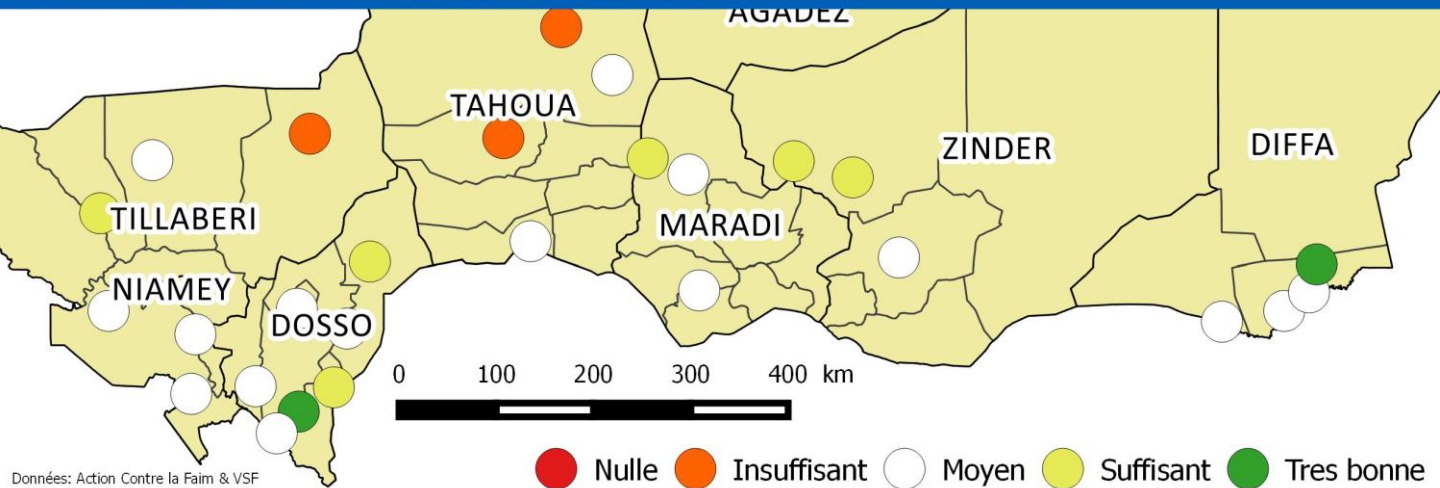


Pour plus d'information visitez le site www.sigsahel.info

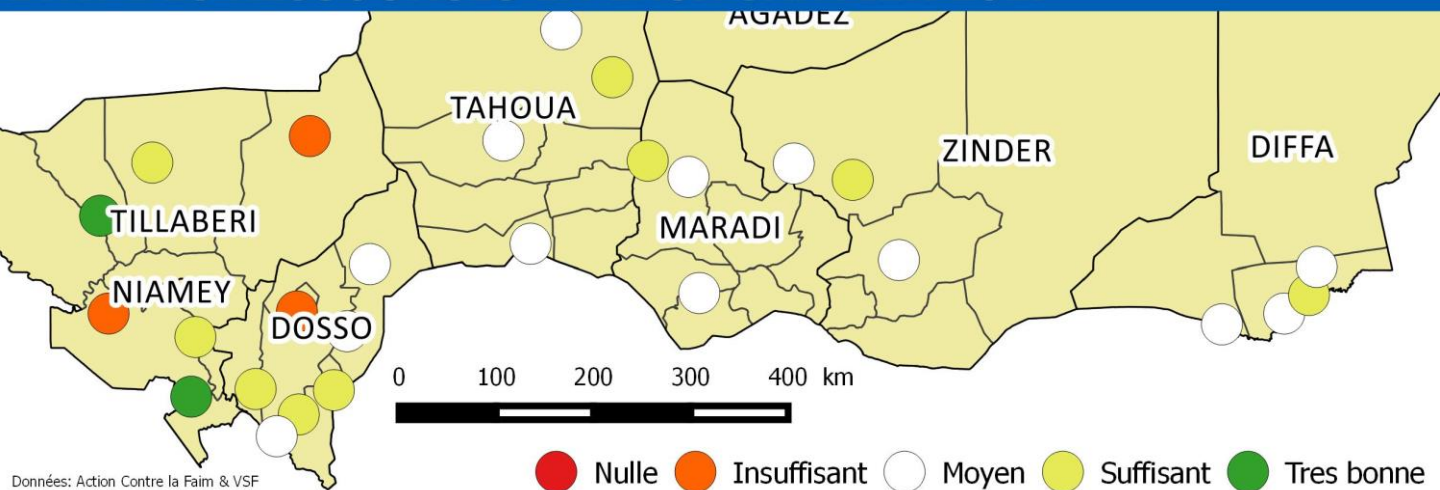
La carte d'anomalie montre que la situation globale de la production de la biomasse est meilleure par rapport à la moyenne, mais moins bonne que l'année 2015. C'est le cas de la région de Tahoua (particulièrement dans le département Tchintabaraden) et de la région de Maradi (avec un accent sur le département de Mayahi).

Cependant, on constate aussi des anomalies négatives dans les départements de Gouré et de Tanout (région de Zinder).

Les régions de Diffa et de Tillabéry ont connu une bonne production pour l'année 2016. Néanmoins compte tenu de l'insécurité dans la région de Diffa, ces zones de pâturage florissantes sont moins accessibles pour les éleveurs, un potentiel facteur de risque pour les ménages et une source de vulnérabilité grandissante.

ETAT DES PATURAGES-JANVIER 2017

Pâturages

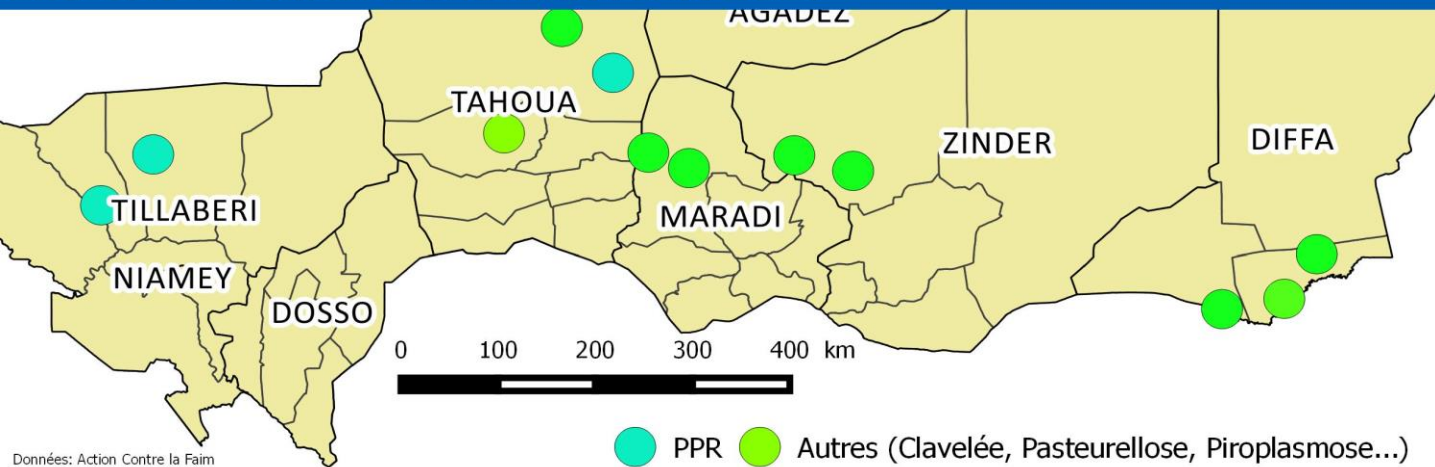
Il n'y a pas un grand changement comparativement au mois passé pour la situation des pâturages. La disponibilité fourragère est normale sur l'ensemble des sites. A l'exception près des sites de la région de Tahoua qui affichent toujours une situation nulle voire insuffisante en terme de pâturage. Comme nouvelle tendance aussi, il y a le département d'Abala (Tillabéry) qui est aussi dans le rouge (insuffisant) en terme de disponibilité de pâturage. D'après nos relais de la zone, la situation actuelle des pâturages dans le département d'Abala est la résultante d'un surpâturage accentué par la venue des transhumants du Mali.

ETAT DES RESSOURCES EN EAUX-JANVIER 2017

Ressources en eau

La situation de l'eau (en terme de disponibilité) est toute aussi conforme à celle du pâturage. En effet, on observe une tendance plus à la normale en général, mais aussi il y a des situations spécifiques de déficit en terme de disponibilité d'eau dans les régions Nord-Tillabéri et les alentours de Dosso.

Il faut noter aussi qu'avec la période de soudure qui s'installe, la situation pour les zones déjà dans le rouge vont se dégrader au fur et à mesure jusqu'à la prochaine saison pluvieuse.

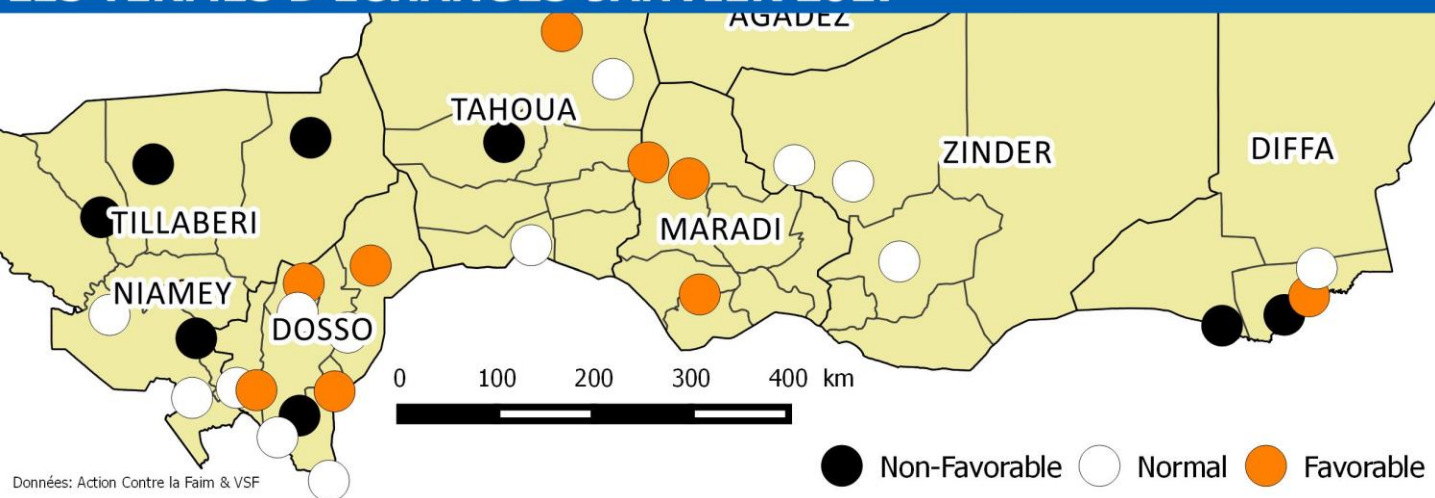
LES CAS DE MALADIES-JANVIER 2017



Maladies

Pour les maladies, on observe les mêmes tendances que celles du mois passé, c'est à dire, présence de quelques cas de maladies à déclaration obligatoire (PPR) et de quelques maladies communes telles que la clavelée, la piroplasmose...etc. Néanmoins, il faut noter l'absence de cas de PPCB pour le mois de janvier.

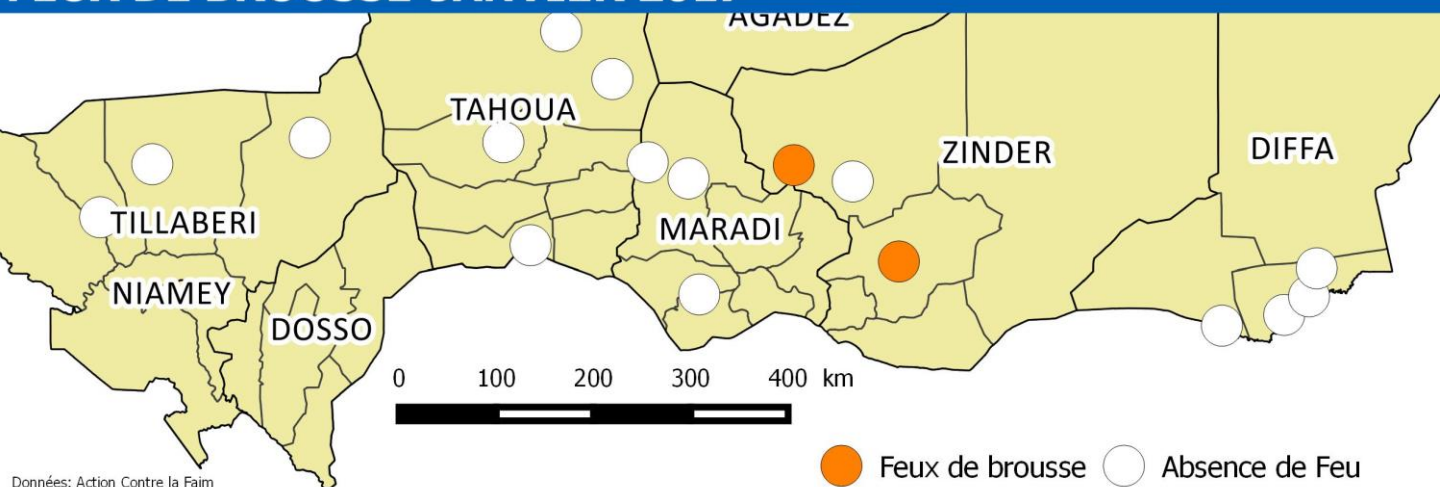
LES TERMES D'ECHANGES-JANVIER 2017



Termes d'échange

Compte tenu de la période de soudure qui s'annonce, les termes d'échanges connaîtront une baisse considérable en défaveur de l'éleveur. Déjà dans les régions de Tillabéri, de Tahoua et de Tillabéri, cette tendance est visible. A Tillabéri, la chute du Naira au Nigéria et aussi la venue des maliens sur les marchés locaux (pour l'achat du mil) ont créé une forte demande du mil d'où sa cherté (25 000 FCFA le sac de 100kg). Ainsi le prix du bouc de plus d'un an est bas par rapport au sac de mil (20 000 FCFA). Dans la plupart des cas, la situation défavorable est le plus souvent en lien à la cherté du mil. A Maradi, les termes d'échanges sont plutôt favorables.

FEUX DE BROUSSE-JANVIER 2017

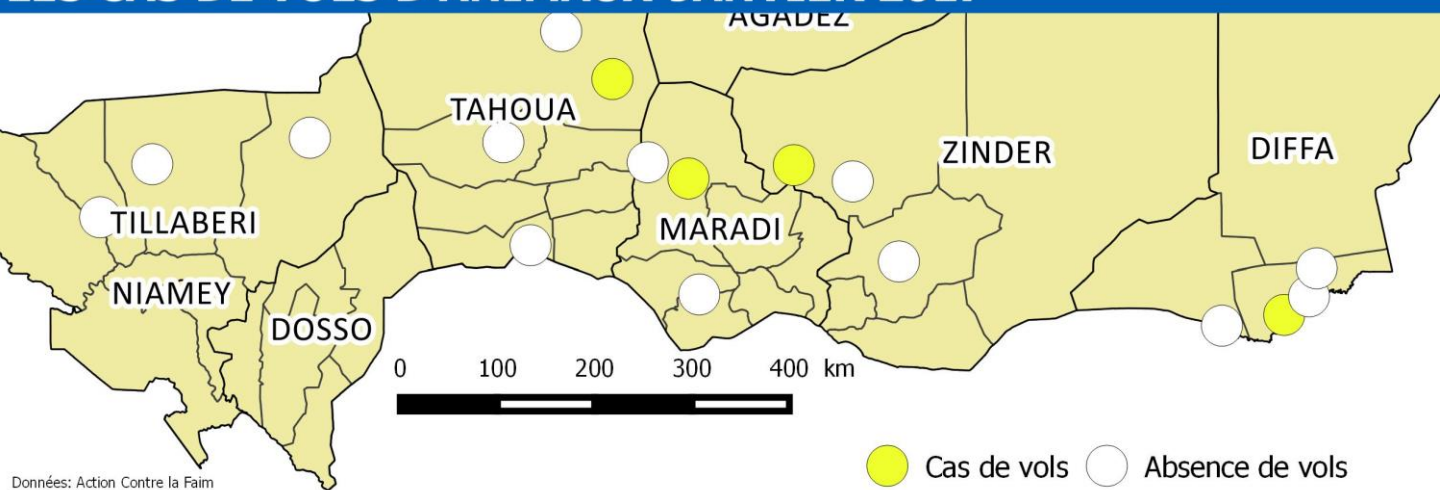


Feux de brousse

En fin janvier, la tendance pour la fréquence des feux de brousse est quasiment nulle, hormis quelques poches de feux à Zinder. Comme indiqué dans les bulletins précédents, les feux de brousses sont le plus souvent d'origine anthropique et aussi la saison sèche froide est la période où les cas de feux sont récurrents et très dévastateurs de pâturage.

Des bandes par-feux sont élaborées pour la sécurisation des zones de bonnes productions fourragère, sur proposition de la DDP (Direction du Développement Pastoral) au plutard en Décembre.

LES CAS DE VOLS D'ANIMAUX-JANVIER 2017



Vols de bétail

Les vols de bétail sont moins récurrents pour le mois janvier. Pour les vols au niveau Diffa et Zinder, c'est toujours les cas de vol d'asins (expliqués dans le bulletin précédent).

Pour analyse, le vol de bétail est plus accru lors de la descente des éleveurs transhumants dans le sud du pays.

La question de la sécurisation des pistes de transhumance est toujours d'actualité, mais rares sont les initiatives qui sont en cours.