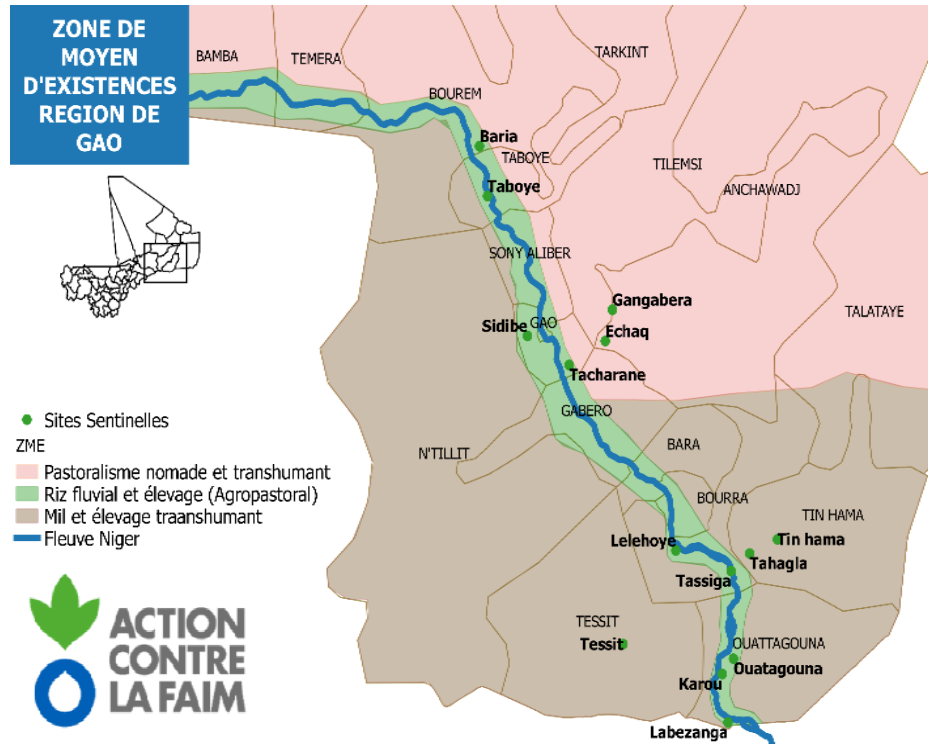


Contexte général

Le présent bulletin est le résultat des enquêtes hebdomadaires effectuées via l'application ODK par les services techniques de l'Etat malien notamment la DRPIA et la DRSV auprès des pasteurs relais au niveau des 14 sites sentinelles du programme Surveillance pastorale Mali. Ces sites d'élevage transhumants par excellence, sont repartis entre différentes zones de moyens d'existence de la région de Gao (Pastoralisme nomade et transhumant, riz fluvial et élevage, mil et élevage transhumant)



Matériels et méthodes

Un total de 14 sites sentinelles répartis entre les différentes Zones de Moyen d'existence de la région de Gao (ML 02, 03 et 04) servent de sites de collecte des données.

Sur chaque site sentinelle, un pasteur relais est identifié lors d'un atelier technique réunissant les services techniques, les élus et les chefs de village et fraction ainsi que les représentants des coopératives ou groupements des éleveurs. Ces pasteurs sont formés sur le renseignement du questionnaire et la remontée des informations relatives à la situation pastorale de leur zone respective. Ensuite, ils sont dotés de téléphone pour assurer la communication avec les services techniques de l'Etat (DRPIA et DRSV).

Ces pasteurs sont appelés chaque semaine par les services techniques de l'Etat (DRPIA et DRSV) pour collecter les informations sur les indicateurs du programme de la Surveillance pastorale Mali (Eaux, pâturages, Concentration, termes d'échanges et maladies). Les données collectées sont automatiquement enregistrées sur l'application ODK collect et envoyer au serveur d'Action Contre la Faim/WARO. Ensuite ces données sont téléchargées et cartographiées.

Envoi questionnaires



**Enquête via ODK
par des agents**

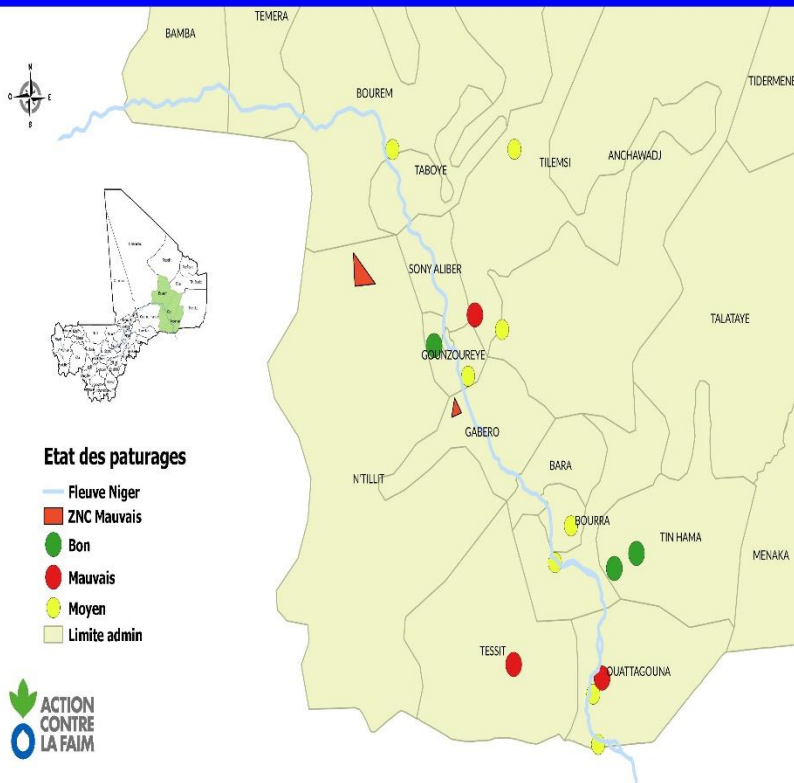


**Serveur
ODK-ACF**

Pâturages

L'état des pâturages herbacés et ligneux est jugé moyen sur l'ensemble des sites sentinelles et les parcours pastoraux de la région de Gao. Cependant, on observe un mauvais état des pâturages comme le mois précédent dans la commune de Tessit, et dans la zone de Gangabera dans la commune d'Anchawadj. C'est également le cas au nord de Gabero et de N'tilit dans le cercle de Gao et à Tarkint dans le cercle de Bourem où l'on observe aussi des poches de sécheresse. Il faut noter que les endroits bien fournis en pâturage notamment la commune de Tin hama dans le cercle d'Ansongo et dans le sud de la commune de N'tilit dans le cercle de Gao subissent de fortes pressions, c'est-à-dire une surexploitation des pâturages. Par ailleurs, aucun cas de feux de brousse n'a été signalé pour ce mois-ci.

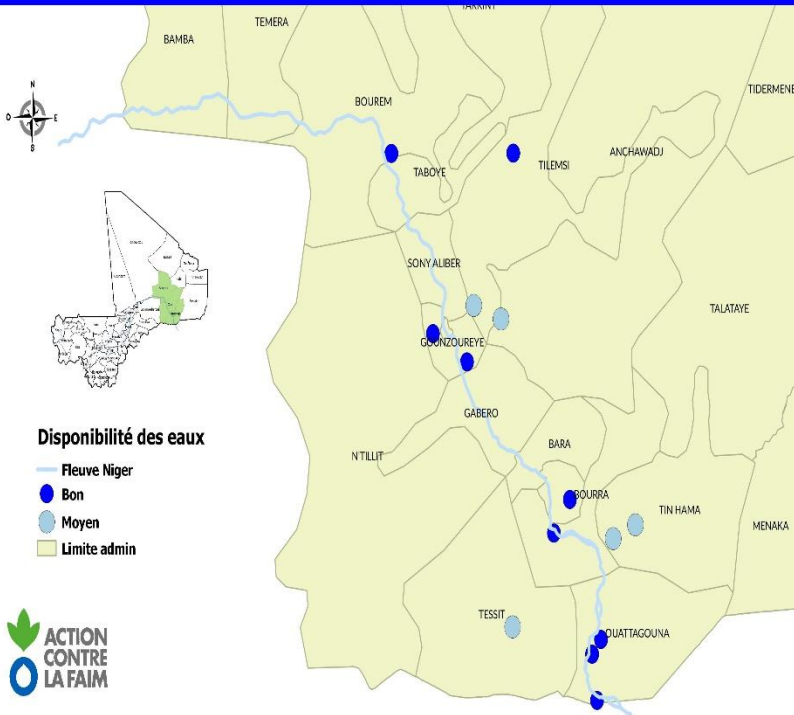
ETAT DES PATURAGES DECEMBRE 2017



Ressources en eau

Pour le mois de décembre 2017, la tendance en termes de disponibilité en eau est moyenne sur l'ensemble des sites sentinelles. L'abreuvement des animaux est satisfaisant pour la période malgré l'assèchement précoce de certains points d'eau notamment ceux de Marikanga, d'Inagarof, d'Agdembo dans la commune de Tessit, de Chirdame et Soulgal dans la commune de Ouatagouna et de Tin-nazil dans la commune d'Anchawadj etc. Cet assèchement précoce de certains points d'eau combiné au déficit de biomasse ne présage rien de bon pour les éleveurs de la région de Gao dans les périodes à venir.

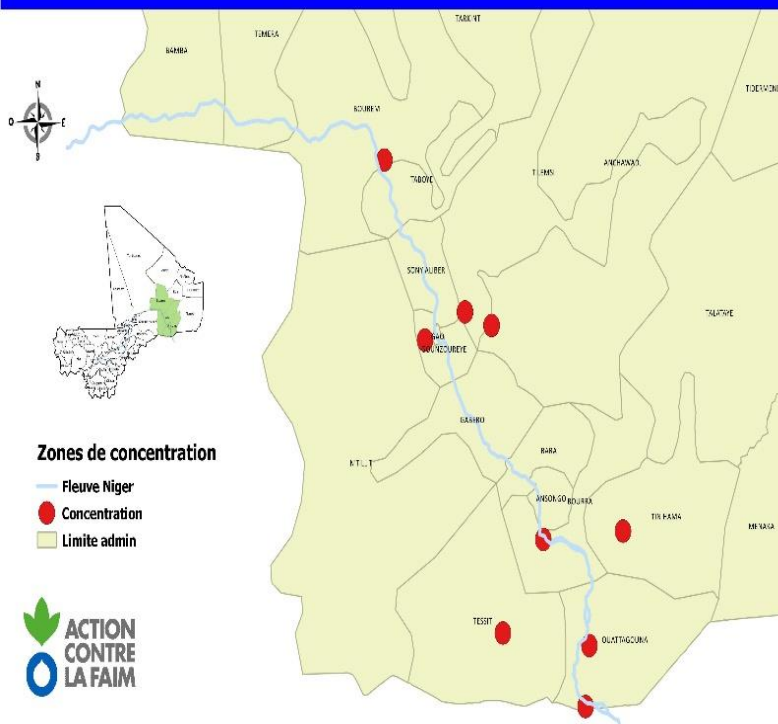
DISPONIBILITE DES EAUX DECEMBRE 2017



Zones de concentrations

Comme le mois précédent, les concentrations en bétail les plus importantes sont observées autour des zones des grandes mares de Tin hama, de Tessit, de N'tilit et dans la vallée du fleuve où le bourgou est disponible. Cependant, il faut noter que le niveau de concentrations diffèrent d'une zone à une autre. Par exemple Tin hama et N'tilit constituent la destination privilégiée de 70% des troupeaux de la région. Cela s'explique par la disponibilité non seulement de pâturage mais aussi de l'eau pour le bétail. Ces fortes concentrations exposent ces zones à des risques de surpâturage, d'épizooties voir des conflits entre éleveurs.

ZONES DE CONCENTRATION DECEMBRE 2107

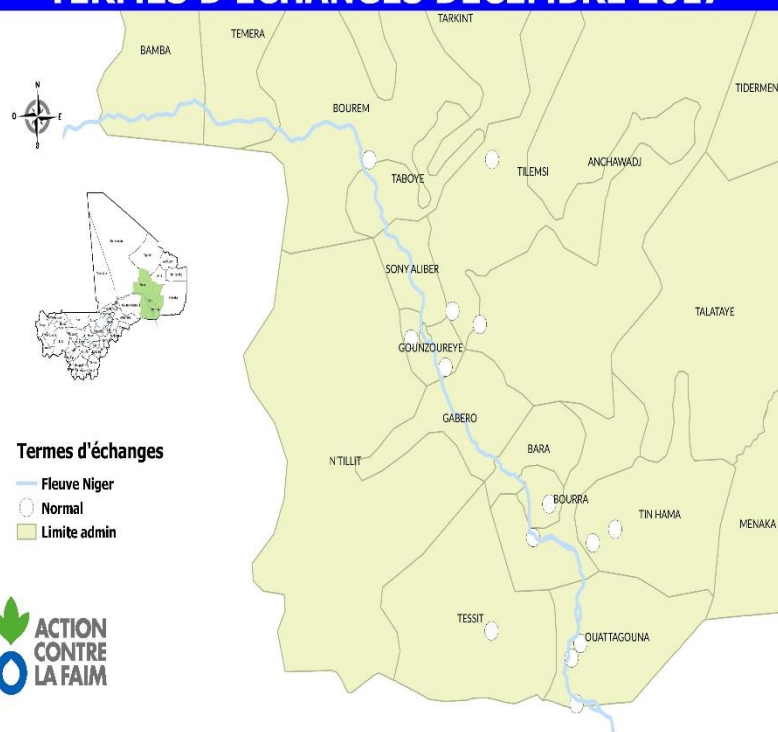


Termes de l'échange

L'état d'approvisionnement des marchés en céréales est satisfaisant dans l'ensemble. L'offre globale de céréales sur les marchés sentinelles parvient à satisfaire la demande locale. Le prix moyen du mil au mois de décembre 2017 est de 275 FCFA/kg dans la région de Gao. Ce prix est en baisse partout par rapport à la moyenne quinquennale. La disponibilité et donc baisse de prix de cette denrée s'explique par les récoltes en cours. Quant aux marchés à bétail, ils sont dans l'ensemble assez bien fournis. Grâce à la disponibilité moyenne de pâturage et de l'eau sur les sites sentinelles, les animaux présentent pour ce mois-ci un état d'embonpoint assez bon.

Les prix moyens de toutes les espèces (bovin et petit ruminant) sont stables par rapport au mois passé. Les termes de l'échanges petit ruminant/mil de façon générale, sont normaux sur l'ensemble des sites sentinelles.

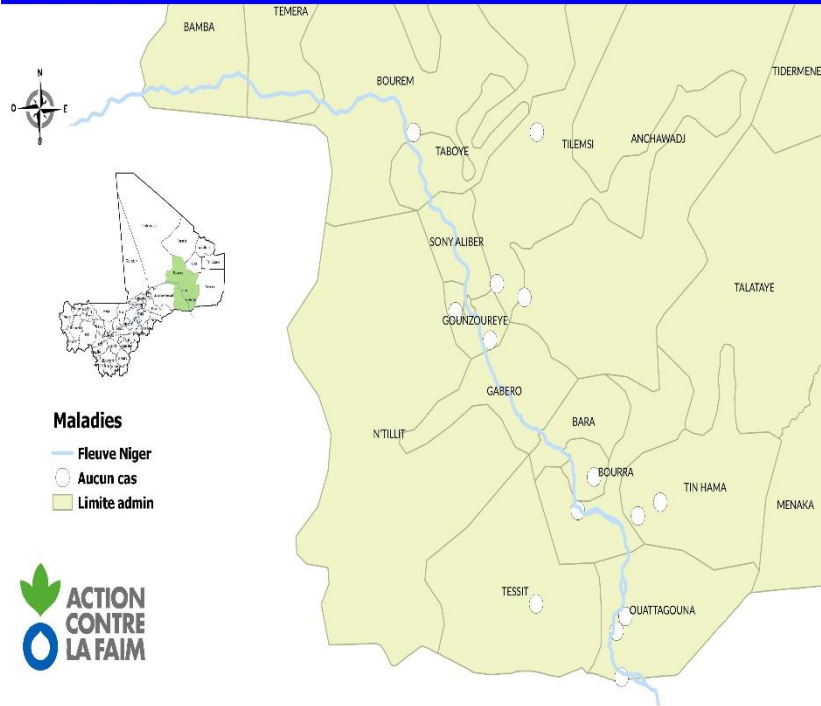
TERMES D'ECHANGES DECEMBRE 2017



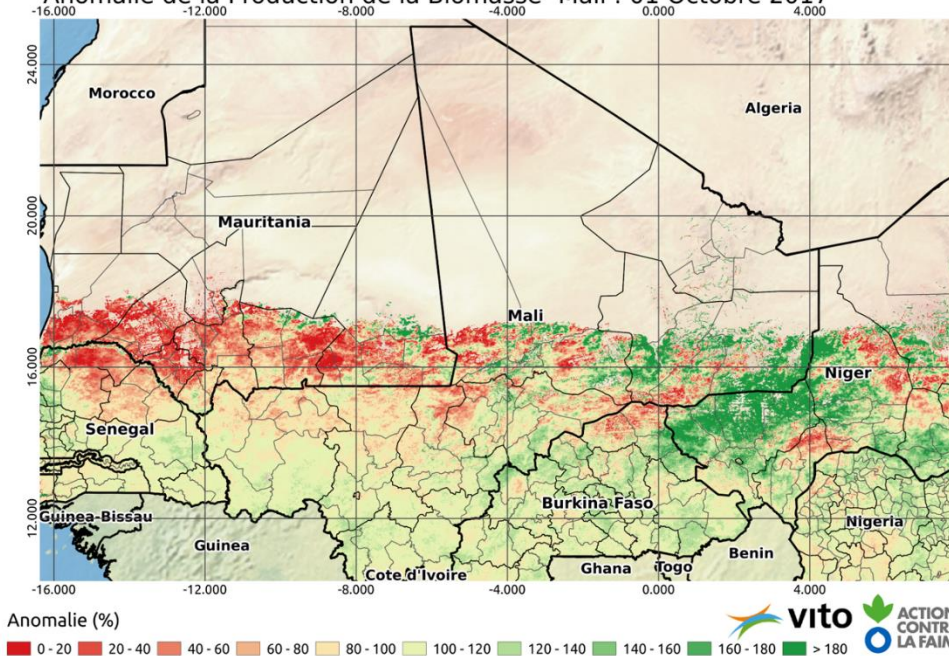
Maladies

Pour le mois de décembre 2017, la situation épidémiologique est calme sur l'ensemble des sites sentinelles. Aucun cas de maladies n'a été signalé par les pasteurs relais. De même, la campagne de vaccination facilitée par la direction régionale des services vétérinaires contre les maladies animales suivantes : fièvre de la vallée du rift, péripneumonie contagieuse des bolidés (PPCP), peste de petit ruminant (PPR), dermatose modulaire, charbon bactérien, ivermectine, PPCB, anthrax, dermapox se poursuit avec l'appui des ONG dans la région.

MALADIES DECEMBRE 2017



Anomalie de la Production de la Biomasse- Mali : 01 Octobre 2017



La carte d'anomalie de la production de la biomasse à gauche montre des zones déficitaires (en rouge sur la carte) à Ansongo, Niono, Tenenkou, Youwarou, Niafunke, Goundam et Gourma Rharous. Tous ces cercles sont des zones de concentration importantes pour les transhumants. Ces déficits peuvent avoir un impact sur les mouvements transhumants de cette zone (départ précoce) et créer un manque de ressources fourragères pour les animaux de la zone donc une forte probabilité de

risque de soudure pastorale précoce dans ses zones. La situation est moins grave à Dire et Niafunké, or les déficits se trouvent au voisinage des excédents (vert). Les pasteurs de ces zones peuvent normalement trouver des pâturages, si leurs mouvements ne sont pas restreints par l'insécurité.