

Points saillants

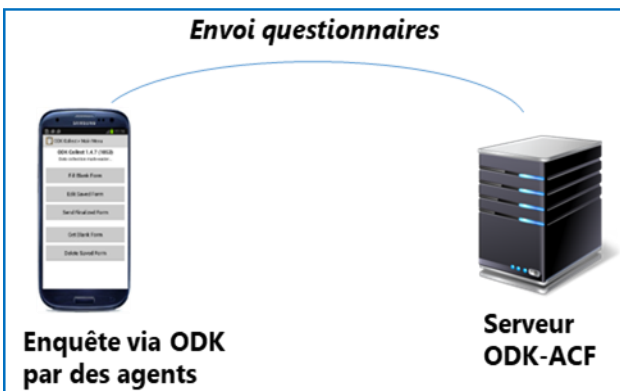
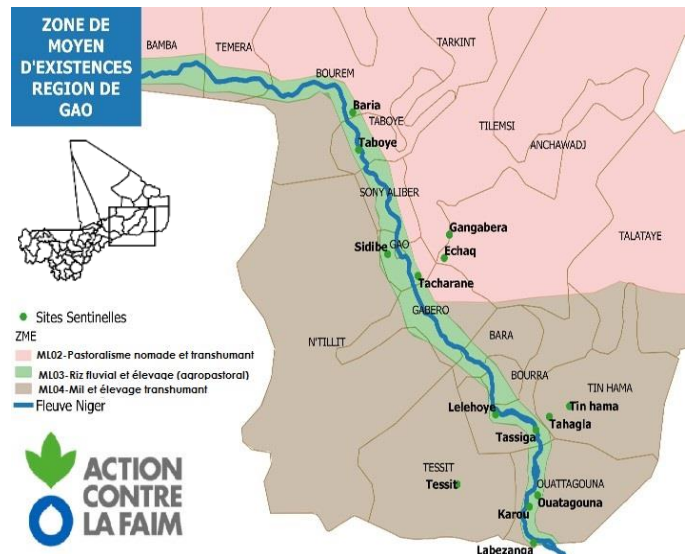
- Dégradation du disponible fourrager dans la région de Gao et surtout dans le cercle d'Ansongo qui constitue une zone de concentration par excellence toute l'année
- Surpâturage dans les zones bien fournies en biomasse notamment la zone pastorale de Tin-hama, dans le cercle d'Ansongo, de N'tilit, et de Tilemsi dans le cercle de Gao
- Assèchement précoce de certains points d'eau dans les zones pastorales de la région de Gao
- Termes d'échanges normaux

Recommandations

- Distribution d'aliments bétails aux pasteurs et agropasteurs des zones les plus affectées
- Appui à la régénération des pâturages (Bourgou, cram-cram)
- Préparation d'un plan de déstockage et reconstitution du cheptel par des noyaux de races
- Création et réhabilitation des points d'eaux pastoraux (forage à motricité, puits pastoraux, PMH)
- Réhabilitation et création des parcs de vaccination
- Campagne de vaccination dans les zones de concentration
- Assistance alimentaire aux ménages pasteurs et agropasteurs
- Poursuite de la surveillance pastorale pour le suivi du contexte

Contexte général

Le présent bulletin est le résultat des enquêtes hebdomadaires effectuées via l'application ODK par les services techniques de l'Etat malien, notamment la DRPIA et la DRSV, auprès des pasteurs relais au niveau des 14 sites sentinelles du programme Surveillance pastorale Mali. Ces sites d'élevage transhumants d'importance sont repartis entre différentes zones de moyens d'existence de la région de Gao (Pastoralisme nomade, production de riz fluvial et élevage sédentaire, production de mil et élevage transhumant).



Matériels et méthodes

Un total de 14 sites sentinelles répartis entre les différentes zones de moyens d'existence de la région de Gao (ML02, ML03 et ML04) servent de sites de collecte de données.

Sur chaque site sentinelle, un pasteur relais est identifié lors d'un atelier réunissant les services techniques, les élus et les chefs ou notables de village, les représentants des coopératives et groupements d'éleveurs. Ces relais, dotés de téléphone portable, sont formés sur le renseignement de la situation pastorale de leur zone de couverture.

Les pasteurs relais sont appelés chaque semaine par les services techniques de l'Etat (DRPIA et DRSV) pour collecter les informations sur les indicateurs du programme de surveillance pastorale au Mali (Eaux, pâturages, concentration, termes d'échanges et maladies). Les données collectées sont automatiquement enregistrées sur l'application ODK collect et envoyées au serveur d'Action Contre la Faim/WARO pour l'analyse et la rédaction du bulletin.

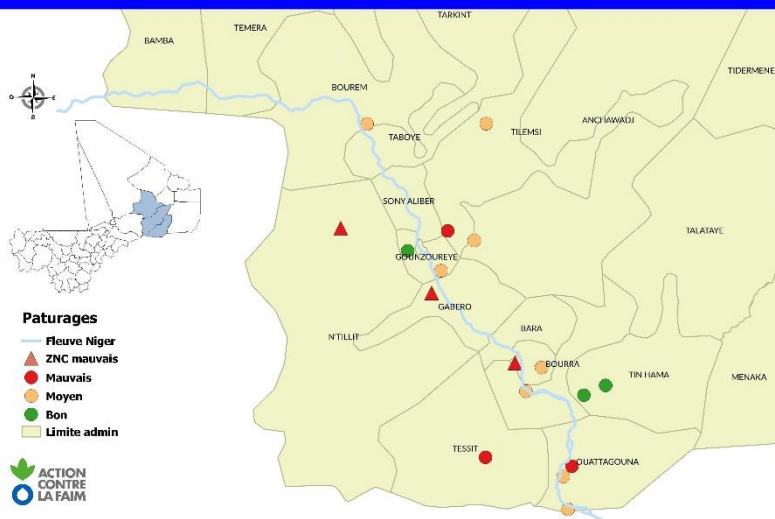
Pâturages

L'état des pâturages herbacés et ligneux est globalement moyen sur l'ensemble des zones pastorales de la région de Gao et en particulier sur les sites sentinelles. Toutefois, dans certaines localités, on note une récurrence de poches de sécheresse qui s'explique par l'arrêt précoce des pluies avec une mauvaise répartition dans le temps et l'espace, et l'apparition de séquences sèches. Ceci est particulièrement ressenti dans la commune de Tessit, et à Lellehoye dans le Gourma, dans la commune de Bourra (cercle d'Ansongo), à Gangabera dans la commune d'Anchawadj

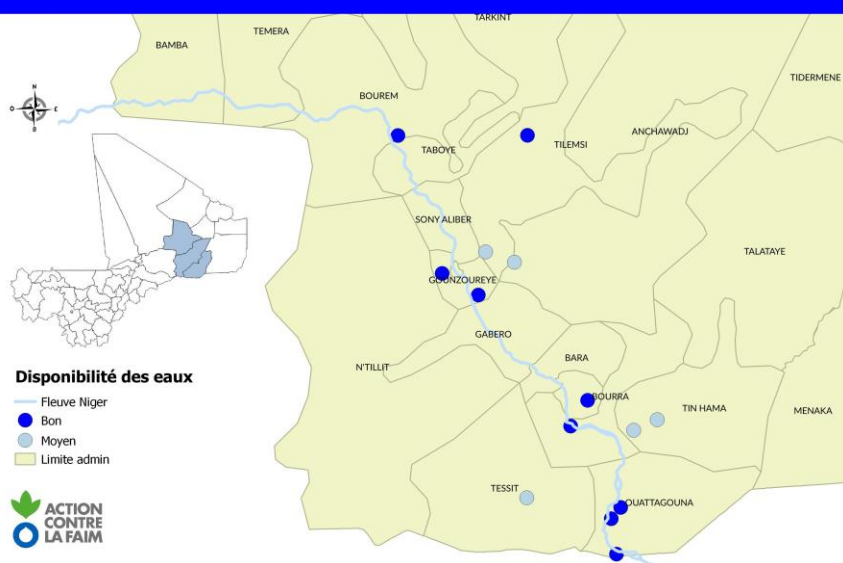
(cercle de Gao). Au nord de Gabero et de N'tilit (cercle de Gao) et dans la commune de Tarkint (cercle de Bourem), zones non couvertes par notre projet (ZNC), l'état du pâturage est également décrit critique. Certaines zones bien fournies en pâturage, en particulier la commune de Tin hama dans le cercle d'Ansongo, le Haoussa de la commune de N'tilit et la commune de Tilemsi dans le cercle de Gao sont soumises à de fortes pressions dues au surpâturage et la surexploitation.

Comme le mois précédent, aucun cas de feux de brousse n'a été signalé.

ETAT DES PATURAGES JANVIER 2018



DISPONIBILITE DES EAUX JANVIER 2018



Ressources en eaux

Comme le mois précédent, nous notons une tendance moyenne sur la disponibilité en eau sur l'ensemble des sites sentinelles où l'état d'abreuvement des animaux est satisfaisant. Cependant, on observe l'assèchement de certaines mares d'importance dans le cercle d'Ansongo notamment celles de Marikanga dans la commune de Tessit, d'Inagarof dans la commune de Tin-hamma, de Chiridane, Tin-nazir et Soulgal dans la commune de Ouattagouna, d'Agdembo dans la commune de Tessit, de Tin-nazil dans la commune d'Anchawadj.

Cette diminution de la ressource en eau devrait accentuer les conditions déjà difficiles des éleveurs de la région et engendrer des déplacements sur de longues distances vers des zones mieux pourvues.

Zones de concentrations

Le mois de janvier 2018 a été marqué par de grands mouvements du bétail dans le Gourma de Lellohoye (commune de Bourra) en direction de la mare de Marsi (commune de N'tilit) où on enregistre déjà une forte concentration des troupeaux venant aussi des communes de Gabero et de Gounzoureye (cercle de Gao). Une grande partie des troupeaux de Tessit se déplace en direction de Tinatissene à l'intérieur de la commune, d'autres de la commune de Bourra, de Bara et de Ouattagouna en direction de Tin-hama.

Par ailleurs, il faut noter que la vallée du fleuve Niger demeure une zone de prédilection surtout pour les éleveurs sédentaires. Ces zones de choix pour tous les troupeaux de la région sont exposées à des risques de surpâturage, d'épizooties et de conflits entre éleveurs et éleveurs-agriculteurs.

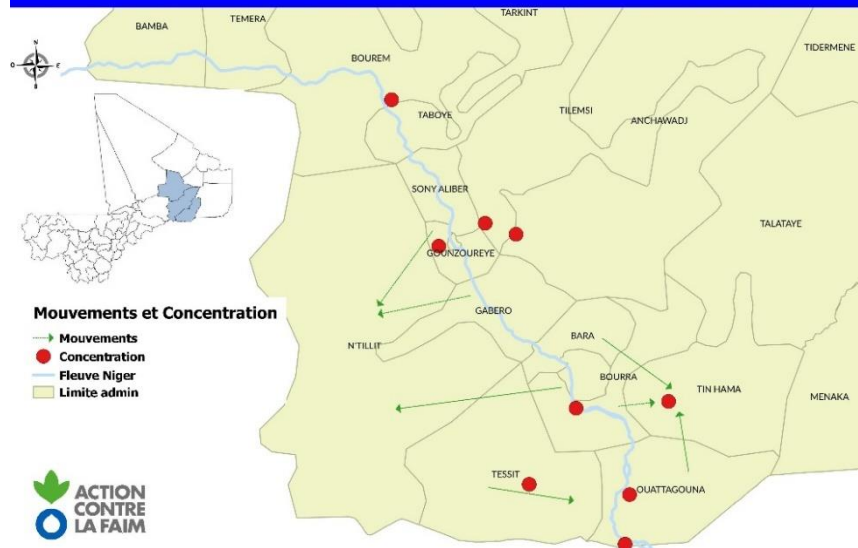
Termes de l'échange

Les marchés de céréales sont suffisamment fournis dans l'ensemble. L'offre globale de céréales sur les marchés sentinelles est supérieure à la demande. Le prix moyen du mil au mois de Janvier 2018 est de 215 FCFA/kg dans la région de Gao et en hausse de 15 FCFA partout par rapport à la moyenne quinquennale.

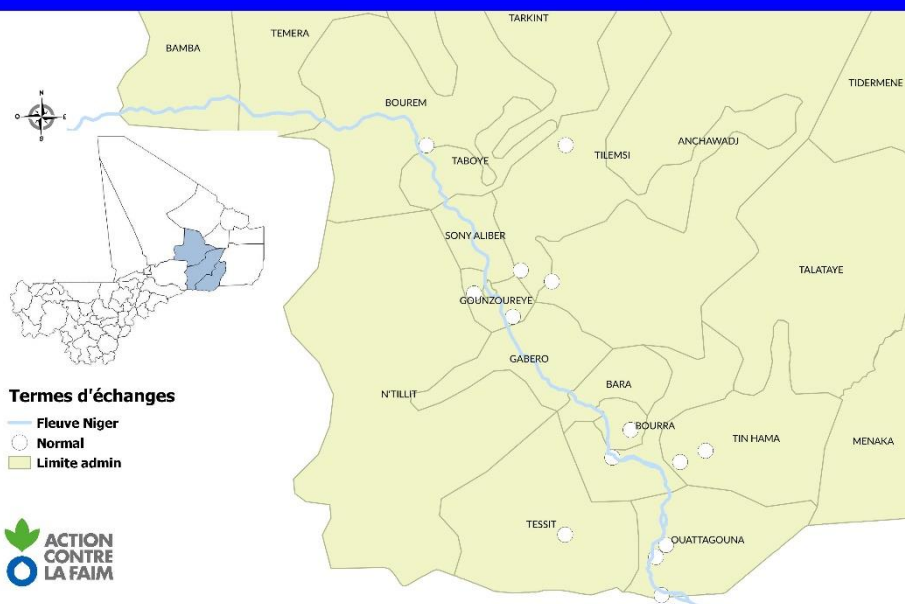
Les marchés à bétail sont assez bien approvisionnés comme pour le mois précédent. L'état d'embonpoint des animaux est assez bon et les prix moyens de toutes les espèces (bovin et petits ruminants) sont stables par rapport au mois passé.

De façon générale, les termes d'échanges petit ruminant/mil sont normaux sur l'ensemble des sites sentinelles.

MOUVEMENTS ET ZONES DE CONCENTRATION JANVIER 2018

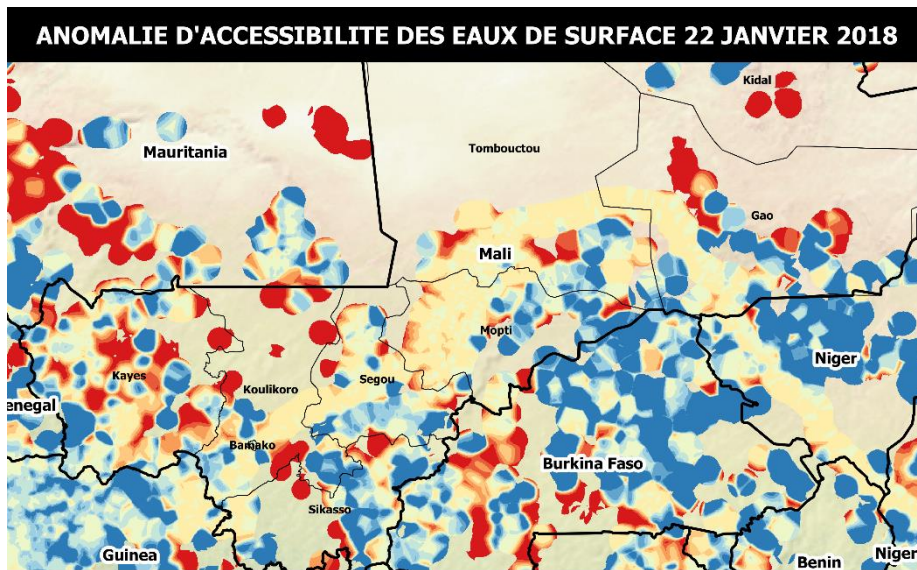
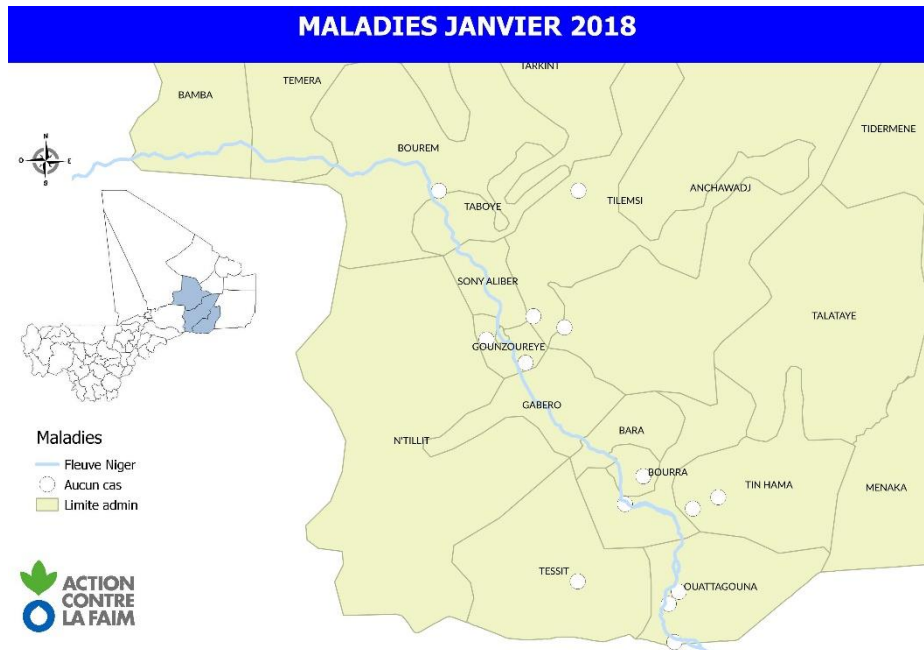


TERMES D'ÉCHANGES JANVIER 2018



Maladies

Comme pour le mois précédent, la situation épidémiologique est calme sur l'ensemble des sites sentinelles. Aucun cas de maladies n'a été signalé par les pasteurs relais. La campagne de vaccination facilitée par la direction régionale des services vétérinaires contre les maladies animales (fièvre de la vallée du rift, péripneumonie contagieuse des bovins (PPCP), peste de petit ruminant (PPR), dermatose modulaire, charbon bactérien, ivermectine, PPCB, anthrax, dermapox) se poursuit avec l'appui des ONG dans la région.



Cette carte montre l'anomalie de l'accessibilité aux points d'eau de surface. Le 22 janvier 2018, l'imagerie satellitaire fournit une carte de surface des points d'eau disponibles pour la période en cours qui est comparée à la surface moyenne de ces points d'eau sur la même période de 1998 à 2017.

Sont représentées en rouge les zones normalement pourvues en eau, mais où elle n'est pas détectée cette année (mauvais remplissage, tarissement précoce).

Les zones jaunes, généralement concentrées autour des rivières, sont à leur niveau normal. Les zones en bleues sont des zones avec plus d'eau que d'habitude. Pour la région de Gao, les zones proches du fleuve Niger montrent une bonne disponibilité en eau avec cependant des zones de tarissement précoce dans le Nord et Nord-Est.