

BULLETIN DE SURVEILLANCE PASTORALE SUR LE NIGER JUIN – JUILLET 2018



Camélidés profitant du pâturage au Niger

Faits saillants

- La période Juin-juillet 2018 est marquée par **une disponibilité fourragère notée insuffisante à moyenne** sur la totalité de sites sentinelles du Niger.
- La tendance de la **disponibilité des ressources en eau est moyenne à suffisante** sur la quasi-totalité des sites.
- La situation des **termes d'échange est défavorable aux éleveurs** sur la quasi-totalité des sites sentinelles sauf à Kéllé (Zinder) et Kabléwa (Diffa) où elle reste normale.
- Les feux de brousse d'origine météorologique ou anthropique sont fréquents durant la saison sèche froide. Durant ce début de période d'hivernage, **aucunes poches de feux** de brousse n'ont été observé au niveau des sites.
- L'état d'**embonpoint des animaux est relevé de médiocre à passable** sur la majorité de sites, un seul cas critique est observé à Tamaya (Tahoua).
- Les principales sources d'abreuvement des animaux sur la période sont **les mares**.

Contexte général

Le programme des sites sentinelles de surveillance pastorale, initié par le projet Surveillance Pastorale, est mis en œuvre par Action contre la Faim, en collaboration avec la Direction du Développement Pastoral (DDP) du Niger.

Matériel et méthodologie

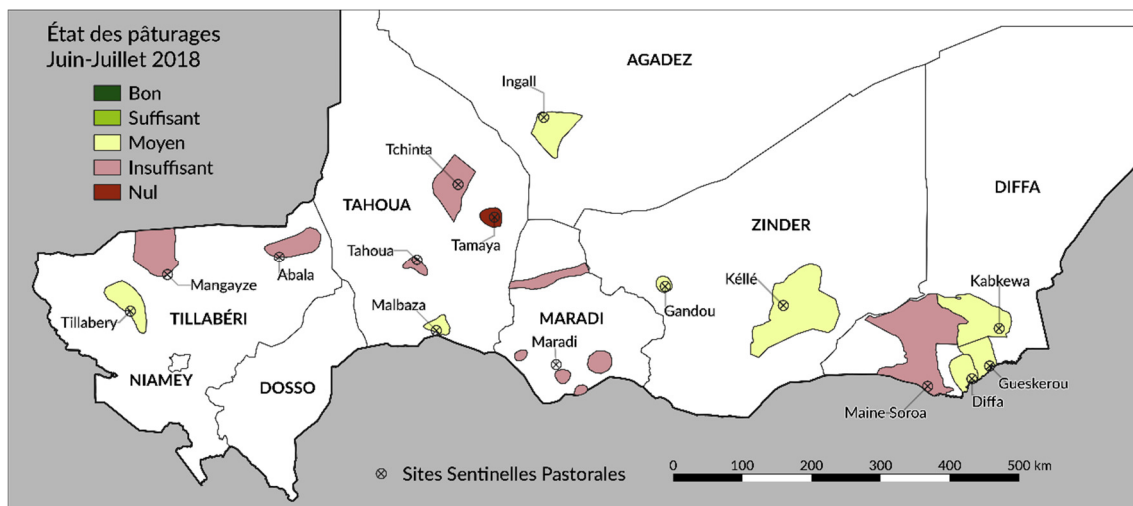
Les 15 sites sentinelles répartis dans les régions de Maradi, Tahoua, Tillabéry, Zinder, Diffa et Agadez, avec un relais par site, font remonter les informations sur les ressources pastorales. Les relais sont choisis parmi les agents du service d'élevage. La collecte des informations est faite à une fréquence hebdomadaire et en temps réel.

Les informations des sites sentinelles sont collectées par une technique utilisant la téléphonie cellulaire comme canal d'envoi et de réception. Le service internet Telerivet génère les questionnaires et centralise les données reçues avant traitement et cartographie. Ces données sont disponibles au format de fichier .csv sur demande.

Les données cartographiées par Action contre la Faim sont fonction des thématiques reconnues sensibles par la DDP.

Pâturages

Il ressort des résultats ci-dessous que la disponibilité des pâturages a diminué. Ainsi on note un disponible fourrager moyen ou insuffisant sur la totalité des sites sentinelles. En effet, Il est constaté un déficit de pâturages dans certaines régions : à Maradi sur tous les sites ; à Tahoua au niveau de certains sites comme Tchintabaraden, Tamaya et tahoua ; Aux sites Mangayze et Abala de Tillabéri, et enfin dans la région de Diffa au site Mainé Soroa. Quant aux autres sites sentinelles, en particulier ceux situés dans la région d'Agadez et Zinder, l'état du pâturage est noté moyen. Il faut s'attendre à un mouvement de troupeaux à la recherche du pâturage.

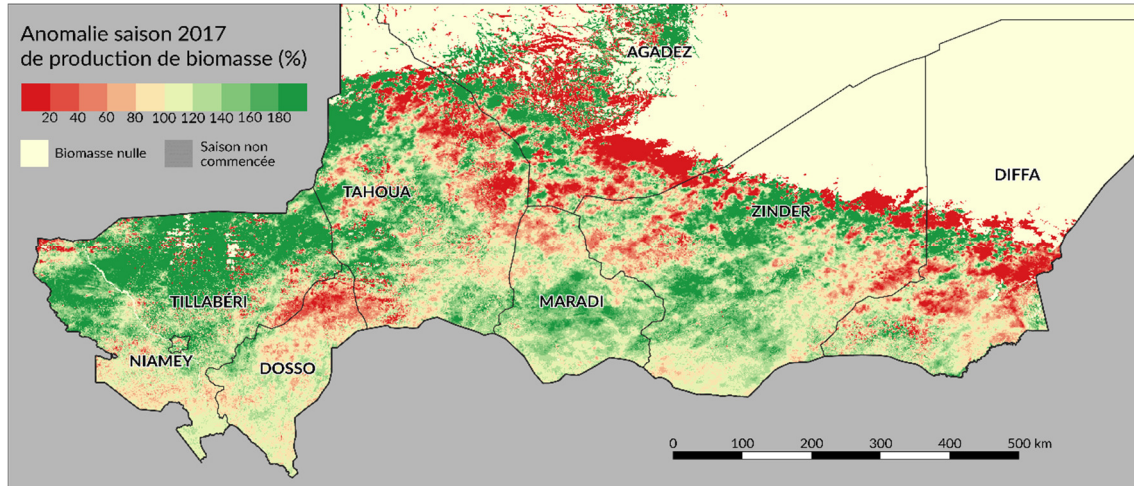


Etat des pâturages sur la période Juin-Juillet 2018 relevé par les relais

La carte suivante est issue des analyses de production de biomasse du BioGenerator d'Action contre la Faim.

L'anomalie est calculée sur la base de la production de la saison 2017 par rapport à la moyenne des 20 années de productions fourragères entre 1998 et 2017. A l'issue de ses

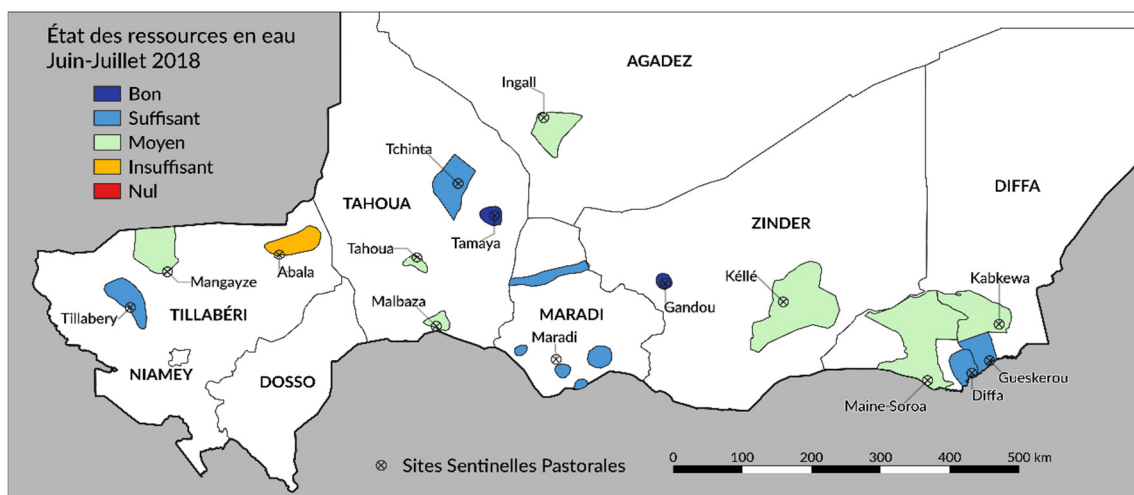
analyses, les zones suivantes sont signalées comme déficitaires : Nord Maradi (Bermo, Dakoro), Dogondoutchi (Dosso), Tahoua (Tchinta, Abalak), le centre et l'ouest de Tanout (Zinder), à Diffa (Gueskérou, Kabléwa).



Anomalie de la production de biomasse à la fin de la saison des pluies 2017

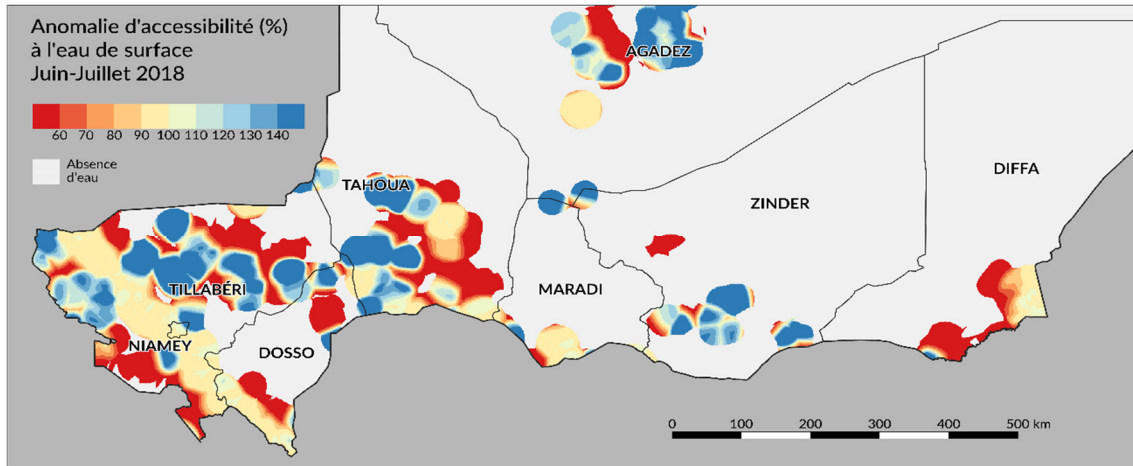
Ressources en eau

Durant la période de juin à juillet 2018, la tendance observée sur les sites sentinelles en termes de disponibilité en eau est moyenne à suffisante. En effet, l'état des ressources en eau est noté bon à Tamaya et suffisant à Tchinta dans la région de Tahoua ; La région de Maradi est caractérisée par une disponibilité suffisante sur tous les sites ; Et enfin dans les régions de Tillabéri, Zinder, et Diffa où on observe quelques sites à disponibilité suffisante ou bonne en eau. Cette situation s'améliorera probablement avec la progression de la pluie dans le temps.



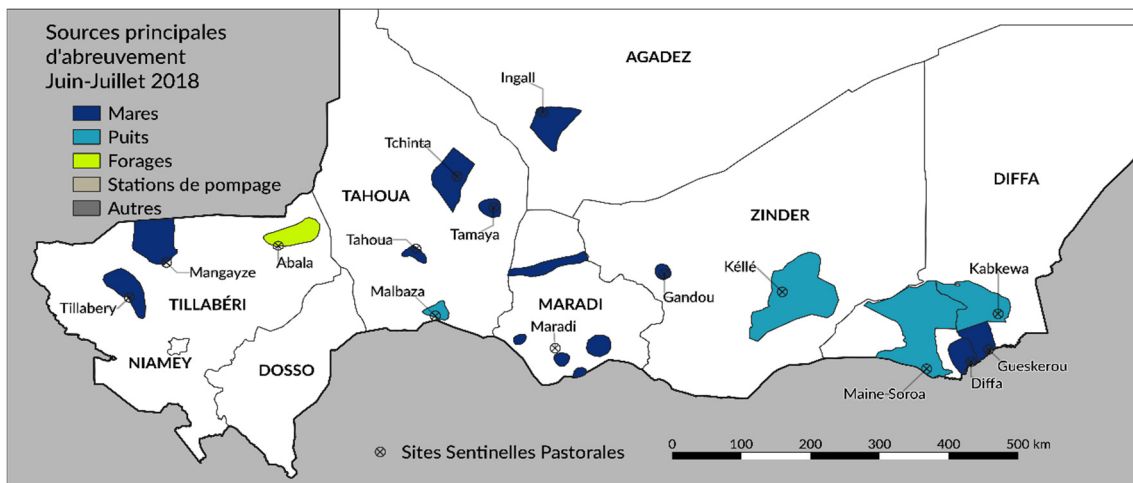
Etat des ressources en eau sur la période Juin-juillet 2018 relevé par les relais

La carte ci-dessous, issue de l'analyse de données satellitaires par le programme HydroGenerator, montre l'anomalie de l'accessibilité aux points d'eau de surface sur la période Juin-juillet de l'année 2018 comparée à la même période des années antérieures depuis 1999. Sont représentées en rouge les zones normalement pourvues en eau de surface, mais où elle n'est pas détectée cette année (mauvais remplissage, tarissement précoce). Les zones jaunes, généralement concentrées autour des rivières, des fleuves et des étendues d'eau pérenne, sont à leur niveau normal. Les zones en bleues sont des zones avec une accessibilité à l'eau supérieure à la normale.



Anomalie de l'accessibilité à l'eau de surface sur la période Juin-juillet 2018

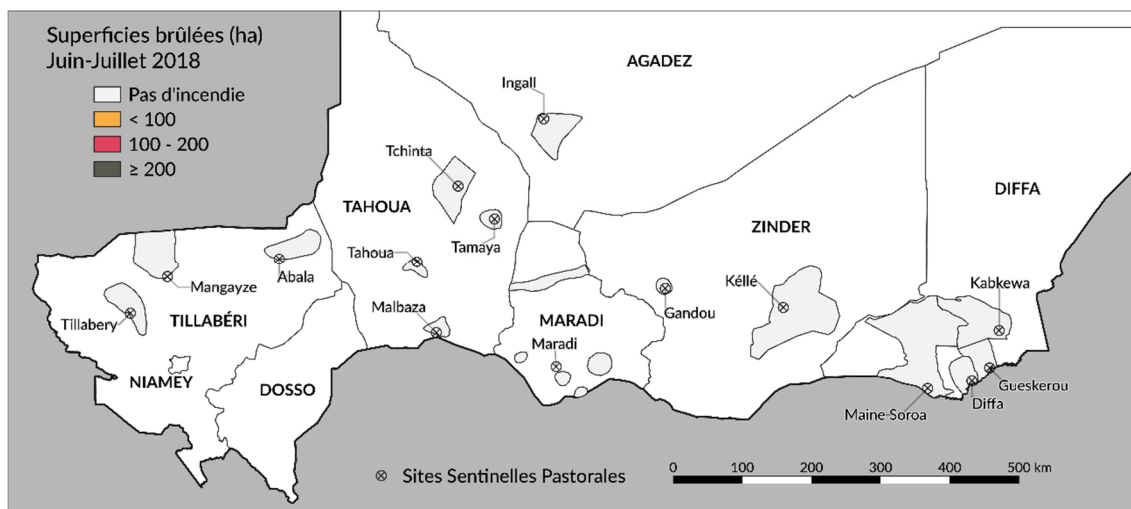
Les principales sources d'abreuvement sont les mares. Cependant, nous notons l'utilisation des puits au niveau certains sites comme Kélé (Zinder), Malbaza (Tahoua), à Kabléwa et Maine-Soroa dans la région de Diffa. On observe aussi l'utilisation des Forages à Abala (Tillabéri).



Principales sources d'abreuvement sur la période Juin-juillet 2018 relevées par les relais

Feux de brousse

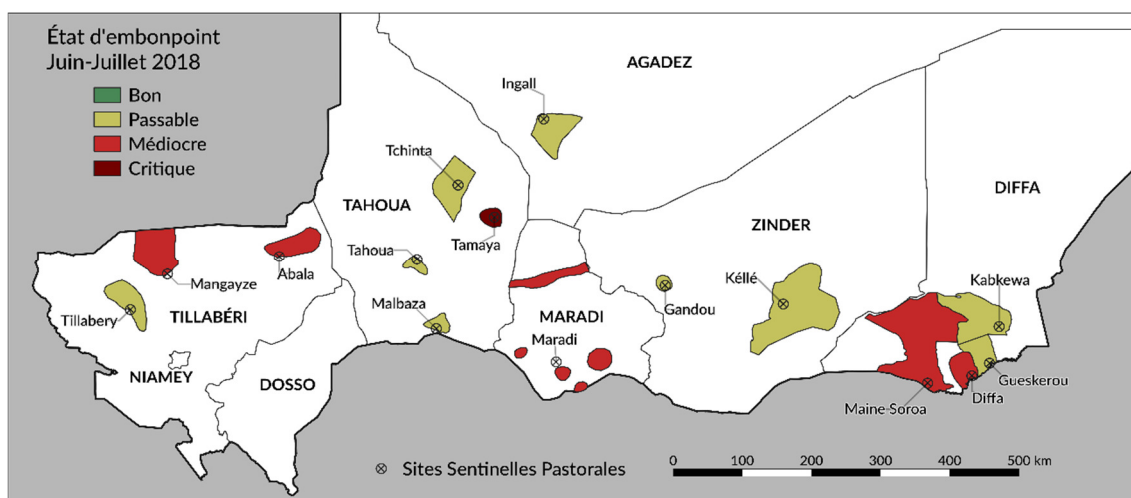
Aucuns feux de brousse n'ont été observés sur la période de juin à juillet 2018 sur tous les sites. Les feux de brousses sont le plus souvent d'origine anthropique et le début d'hivernage est moins propice.



Superficies brûlées sur la période Juin-juillet 2018 relevées par les relais

Etat d'embonpoint des animaux

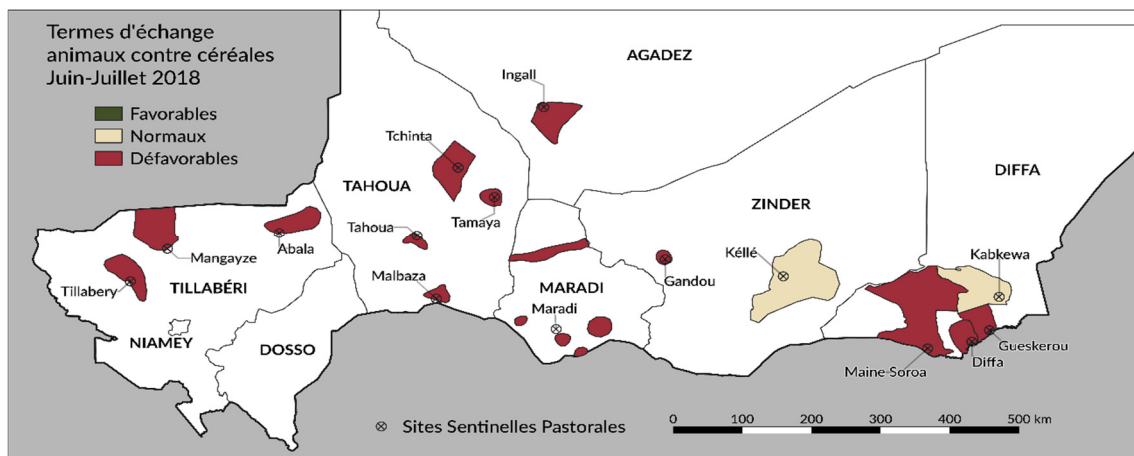
L'état d'embonpoint est relativement médiocre à Mangayzé et Abala (Tillabéri) ; sur l'ensemble des sites de la région de Maradi ; à Mainé Soroa et diffa (Diffa). Il est passable sur certains sites des régions comme Agadez, Tahoua, Zinder, et Diffa. Cependant, il est observé un état critique au niveau du site de Tamaya (Tahoua). L'amenuisement progressif de l'État d'embonpoint des animaux combiné à la pression parasitaire ont des effets néfastes sur la santé des animaux. La période de soudure pastorale a été très longue cette année. L'état nutritionnel des animaux s'est dégradé.



Etat d'embonpoint des animaux sur la période Juin-juillet 2018 relevé par les relais

Termes d'échange

Les termes d'échange animaux contre céréales sont pratiquement défavorables au niveau de tous les sites. En effet, la situation des termes d'échange est seulement normale aux éleveurs au niveau de deux (2) sites Kéllé (Zinder) et Kabléwa (Diffa). Dans la plupart des cas, cette situation défavorable est le plus souvent en lien à un prix élevé des céréales contre un faible prix des animaux. En milieu rural, le bétail est aussi une monnaie par métaphore ; pour acquérir un bien, l'éleveur n'a guère d'autre choix que de vendre ses animaux. Le plus souvent, les céréales sont les plus convoitées par les pasteurs.



Termes d'échange sur la période Juin-juillet 2018 relevés par les relais

Informations et contacts

Pour plus d'information merci de visiter les sites :

- www.sigsahel.info pour l'accès aux bulletins
- www.geosahel.info pour la visualisation des cartes

Pour obtenir plus d'informations sur les données ou les méthodes utilisées, veuillez contacter :

- IDI ISSA Ibrahim (Niger) – iidiissa@ne.acfspain.org
- ILUNGA KAZADI Ricky (Niger) – rilunga@ne.acfspain.org
- FILLOL Erwann (Sénégal) – erfillol@wa.acfspain.org