

BULLETIN DE SURVEILLANCE PASTORALE SUR LE NIGER AOÛT – SEPTEMBRE 2018

Faits saillants

- La période Août-Septembre 2018 est marquée par **une disponibilité fourragère notée bonne à suffisante** sur la presque totalité de sites sentinelles du Niger.
- La tendance en termes de **disponibilité des ressources en eau est bonne à suffisante** sur la quasi-totalité des sites.
- La situation des **termes d'échange est défavorable aux éleveurs** sur presque la moitié des sites sentinelles sauf à Kablewa, Diffa (région de Diffa) et Malbaza (région de Tahoua) où elle reste favorable.
- Durant cette période d'hivernage, **aucune poche de feux** de brousse n'a été observée au niveau des sites. En général, les feux de brousse d'origine météorologique ou anthropique sont plus fréquents au Niger durant la saison sèche froide (Décembre à Février).
- L'état d'**embonpoint des animaux s'est amélioré au cours de cette période allant de bon à passable sur la totalité des sites.**
- Les principales sources d'abreuvement des animaux sur la période sont **les mares.**

Contexte général

Le programme des sites sentinelles de surveillance pastorale, initié par le projet Surveillance Pastorale, est mis en œuvre par Action contre la Faim, en collaboration avec la Direction du Développement Pastoral (DDP) du Niger.

Matériel et méthodologie

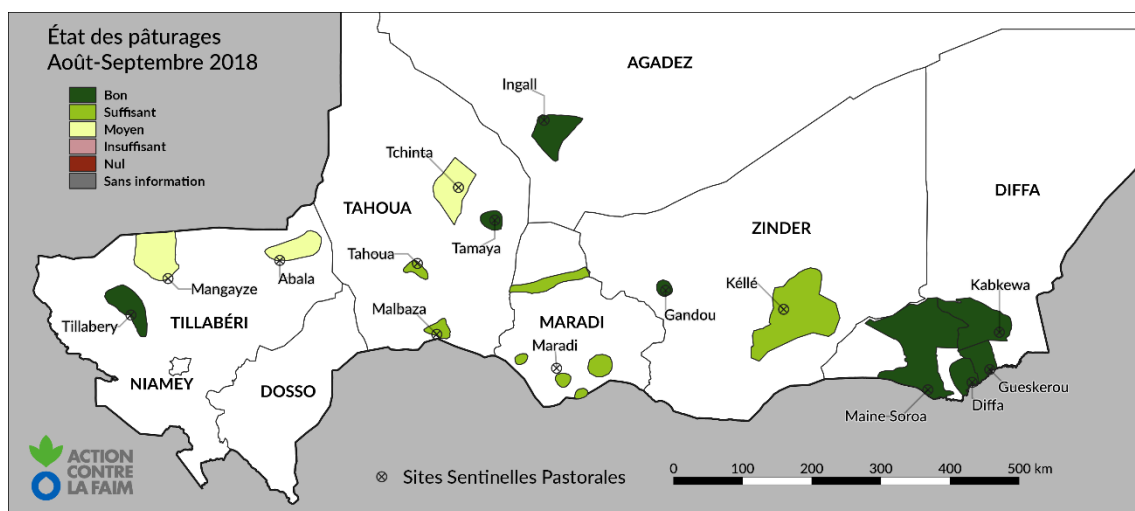
Les 15 sites sentinelles répartis dans les régions de Maradi, Tahoua, Tillabéry, Zinder, Diffa et Agadez, avec un relais par site, font remonter les informations sur les ressources pastorales. Les relais sont choisis parmi les agents du service d'élevage. La collecte des informations est faite à une fréquence hebdomadaire et en temps réel.

Les informations des sites sentinelles sont collectées par une méthode utilisant la téléphonie cellulaire comme canal d'envoi et de réception. Le service internet Telerivet permet la gestion des questionnaires et les réponses et l'envoi des messages. Les données résultantes sont disponibles au format de fichier .csv sur demande.

Les données cartographiées par Action Contre la Faim sont fonction des thématiques reconnues sensibles par la DDP.

Pâturages

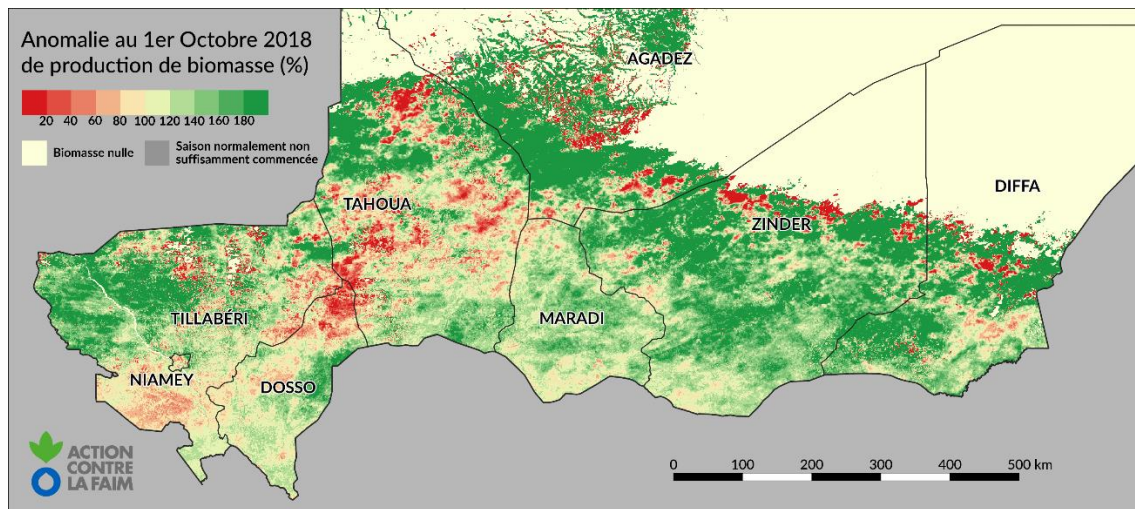
Il ressort des résultats ci-dessous que la disponibilité des pâturages a augmenté par rapport aux mois de juin-juillet. Ainsi, on note un disponible fourragé bon ou suffisant sur la presque totalité des sites sentinelles. En effet, il est bon sur tous les sites sentinelles de la région de Diffa, aux sites de Gandou (Zinder), Ingall et Tamaya (Agadez) et Tillabéry (Tillabéri), donc à l'est, à l'ouest et au nord. Quant aux sites de Kélé (Zinder), Maradi, Tahoua et Malbaza, donc au centre-sud, l'état du pâturage est jugé suffisant. Toutefois, il est moyen au nord-ouest, au niveau des sites sentinelles de Tchinta (Tahoua), Abala et Mangayze (Tillabéry). Il faut s'attendre à un mouvement de troupeaux des autres régions du Niger à la recherche du pâturage vers les zones où il est constaté une bonne disponibilité fourragère.



Etat des pâturages sur la période août-septembre 2018 relevé par les relais

Lorsqu'on compare les données de terrain avec les données satellitaires on constate un alignement. La carte suivante est issue des données produites par VITO (une organisation de recherche flamande) pour Action Contre la Faim. L'anomalie de production de biomasse est calculée sur la base de la production de la saison 2018 par rapport à la moyenne des 20 années antérieures.

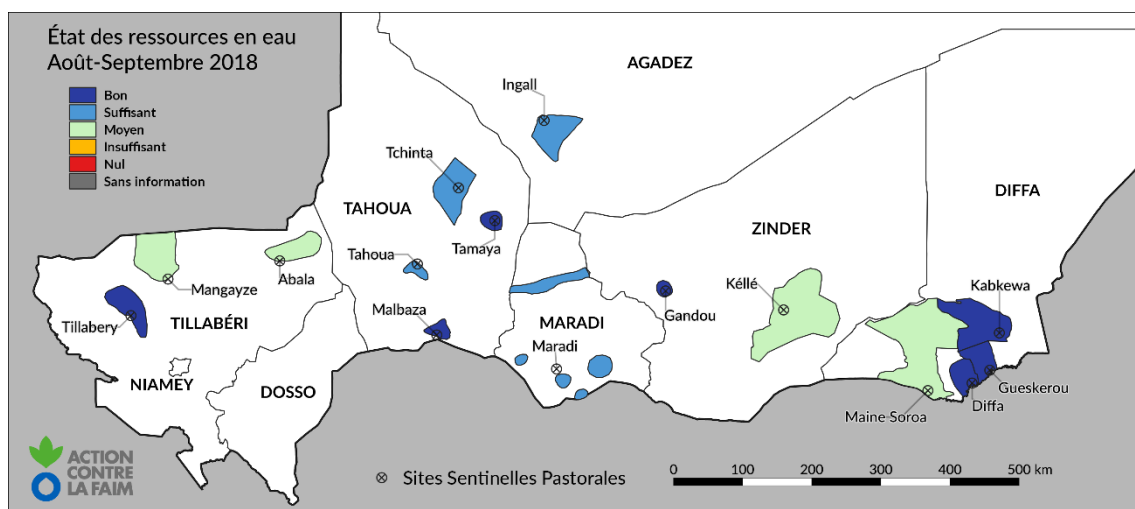
En effet, sur l'ensemble du territoire, la production de biomasse cette saison est supérieure à la moyenne. Cependant, on voit des poches de production faible, surtout présentes à Tahoua et à Tillabéri, précisément là où les relais ont constaté un état moyen du pâturage.



Anomalie de la production de biomasse au 1^{er} Octobre 2018

Ressources en eau

Durant la période d'août à septembre 2018, la tendance observée sur les sites sentinelles en termes de disponibilité en eau est bonne à suffisante. On note pourtant l'absence de sites sentinelles avec une disponibilité en eau de surface insuffisante. L'état des ressources en eau est noté bon à Tamaya, Malbaza (Tahoua), Tillabéry (Tillabéri), Gandou, Kablewa, Gueskerou et Diffa (Diffa) et suffisant à Tchinta, Tahoua (Tahoua), Ingall (Agadez) et Maradi. Toutefois, il est moyen à Mainé Soroa (Diffa), Kélé (Zinder), Abala et Mangayze (Tillabéri). On trouve donc un couloir avec un accès suffisant à l'eau mais une situation hétérogène à l'est et à l'ouest. Cette situation, en tout cas, permettra d'assurer un bon abreuvement des bétails du Niger et d'autres pays.

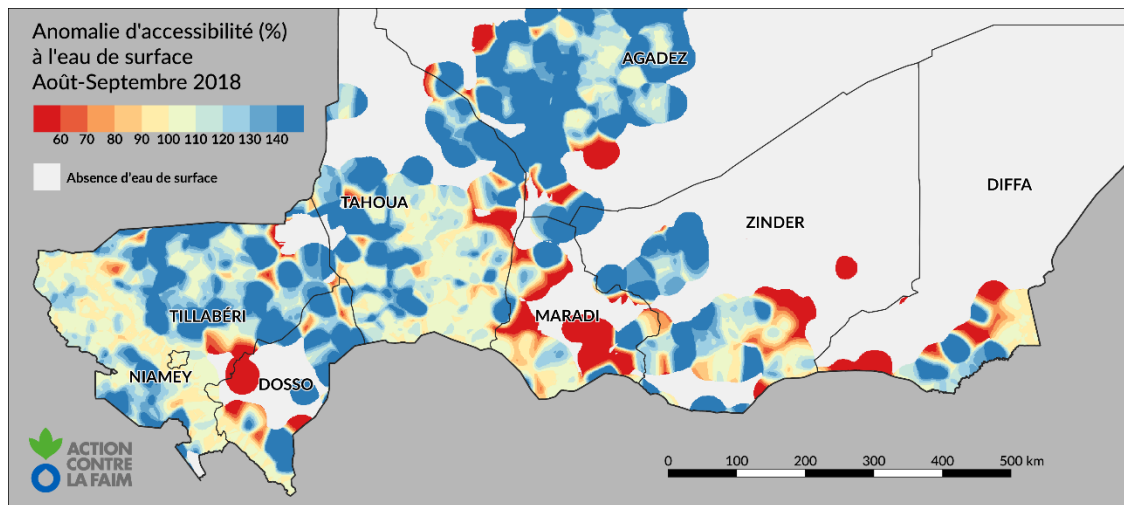


Etat des ressources en eau sur la période août-septembre 2018 relevé par les relais

La carte ci-dessous, produite à partir des données satellitaires, montre l'anomalie de l'accessibilité aux points d'eau de surface sur la période Août-Septembre de l'année 2018

comparée à la même période des années antérieures (depuis 1998). Sont représentées en rouge les zones normalement pourvues en eau de surface, mais où elle n'est pas détectée cette année (mauvais remplissage, tarissement précoce). Les zones jaunes, généralement concentrées autour des rivières, des fleuves et des étendues d'eau pérenne, sont à leur niveau normal. Les zones en bleu sont des zones avec une accessibilité à l'eau supérieure à la normale.

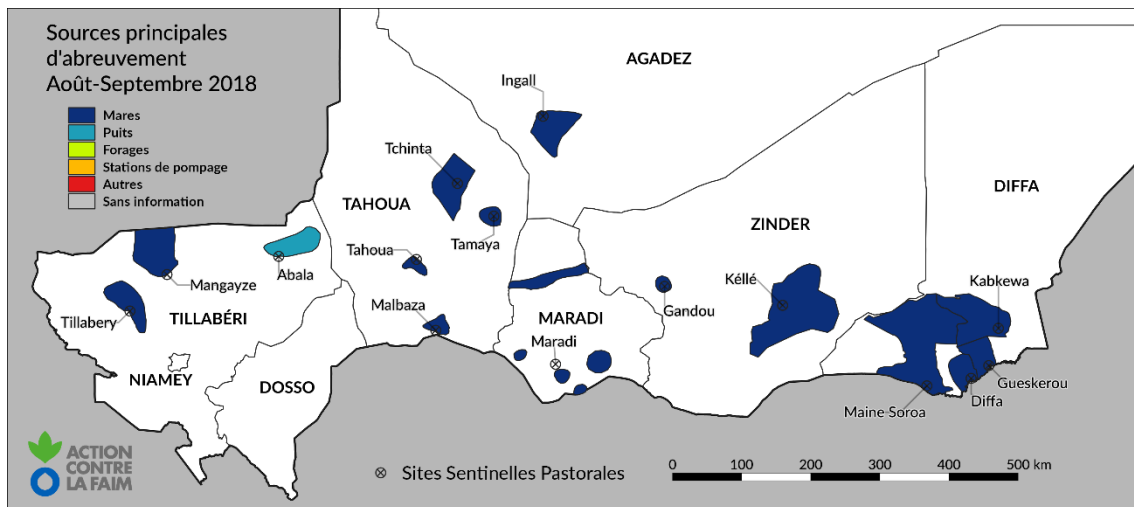
On constate pour l'ensemble un meilleur accès à l'eau de surface qu'une année moyenne, avec des exceptions à Dosso, Maradi, Zinder et Diffa. Les données de terrain (carte précédente) montrent en effet un accès moyen à l'est, mais aussi à Tillabéri, où les données satellitaires montrent une situation bonne.



Anomalie de l'accessibilité à l'eau de surface sur la période Août-Septembre 2018

Les principales sources d'abreuvement dans la presque totalité des sites sentinelles sont les mares. Cependant, nous notons l'utilisation des puits au niveau du site sentinelle d'Abala (région de Tillabéri).

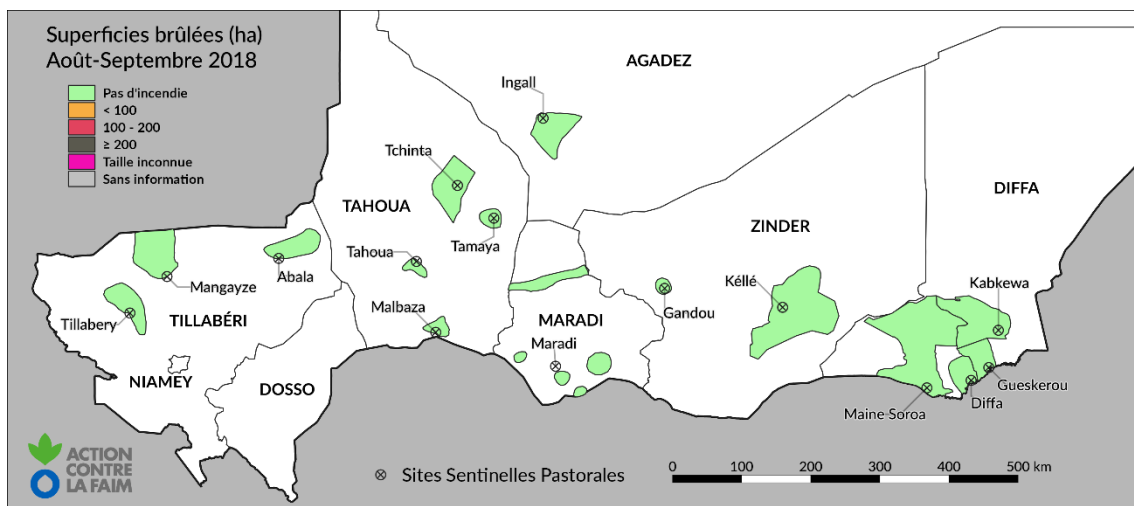
En effet, si l'accessibilité à l'eau de surface est bonne, on peut s'attendre à un bon remplissage des mares.



Principales sources d'abreuvement sur la période août-septembre 2018 relevées par les relais

Feux de brousse

Aucun feu de brousse n'a été observé sur la période d'août à septembre 2018. Comme indiqué dans les bulletins précédents, les feux de brousse sont le plus souvent d'origine anthropique et la saison sèche froide est la période où les cas de feux sont normalement fréquents et dévastateurs de pâturage.

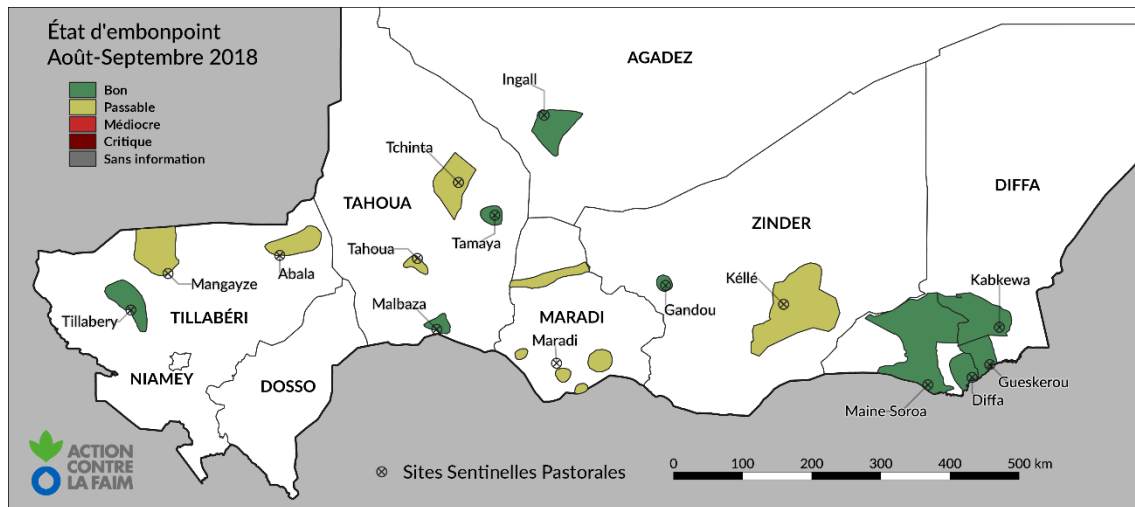


Superficies brûlées sur la période Août-Septembre 2018 relevées par les relais

Etat d'embonpoint des animaux

Globalement, l'état d'embonpoint des animaux s'est amélioré sur la quasi-totalité des sites sentinelles comparativement à la période juin-juillet. Il est bon au niveau de tous les sites de la région de Diffa, à Gandou (Zinder), Ingall (Agadez), Malbaza, Tamaya (Tahoua) et la région de Tillabéri et passable sur les autres sites. On note ainsi l'absence de sites

sentinelles avec un état d'embonpoint médiocre ou critique. Cette situation va améliorer les termes de l'échange pour les prochains mois au profit des éleveurs.

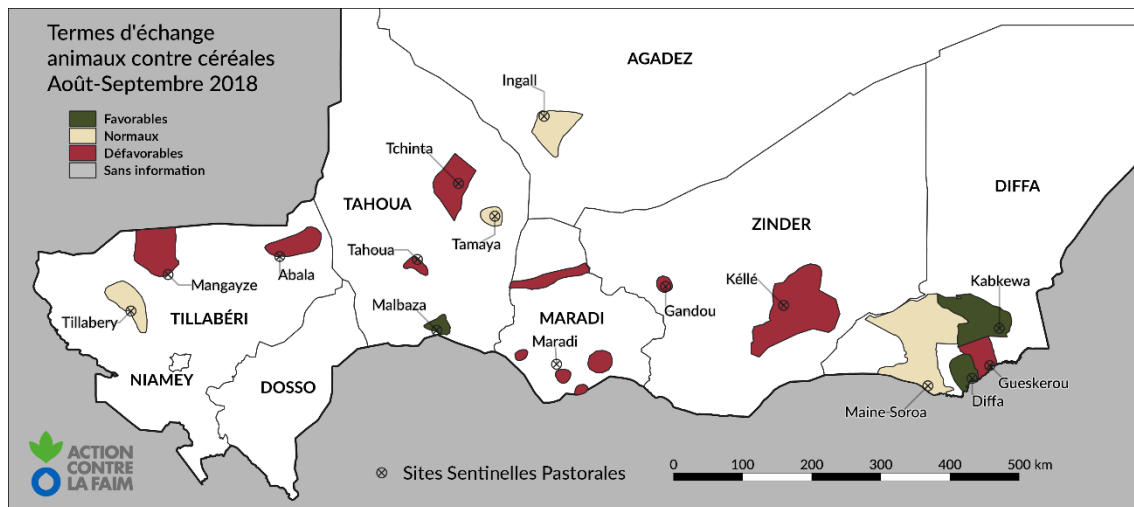


Etat d'embonpoint des animaux sur la période août-septembre 2018 relevé par les relais

Termes d'échange

Les termes d'échange d'animaux contre céréales sont défavorables dans la plupart des sites sentinelles, notamment tous les sites de la région de Zinder, Maradi, Tchinta, Abala et Mangayzé et la plupart des sites de Tahoua. Cependant, ils sont favorables aux éleveurs à Kablewa et Diffa (région de Diffa) et Malbaza (Tahoua) et normaux au niveau des sites de Mainé Soroa (Diffa), Ingall (Agadez), Tamaya (Tahoua) et Tillabéry (région de Tillabéri). Il est à noter une relative amélioration de la situation par rapport aux mois de juin-juillet où il n'y avait aucun site dont les termes de l'échange étaient favorables aux éleveurs.

Dans la plupart des cas, cette situation défavorable est le plus souvent en lien à un prix élevé des céréales contre un faible prix des animaux. En milieu rural, le bétail est aussi une monnaie par métaphore. Pour acquérir un bien, l'éleveur n'a guère d'autre choix que de vendre ses animaux. Le plus souvent, le mil est la céréale la plus utilisée par les pasteurs et pour le calcul des termes de l'échange.



Termes d'échange sur la période août-septembre 2018 relevés par les relais

Informations et contacts

Pour plus d'information merci de visiter les sites :

- www.sigsahel.info pour l'accès aux bulletins
- www.geosahel.info pour la visualisation des cartes

Pour obtenir plus d'informations sur les données ou les méthodes utilisées, veuillez contacter :

- SANI ADAMOU Mahaman Mansour – msaniadamou@ne.acfspain.org
- Alex ORENSTEIN (Sénégal) – aorenstein@nohungerforum.onmicrosoft.com
- Pablo CABANES (Sénégal) – pcabanes@wa.acfspain.org
- Jean-Patrick Masquelier – jpmasquelier@ne.acfspain.org