

## **BULLETIN DE SURVEILLANCE MULTISECTORIELLE SUR LA REGION DE GAO – MALI AOUT – SEPTEMBRE 2018**



*Troupeau de bovins au bord de la mare de Tessit, Gao – Mali*

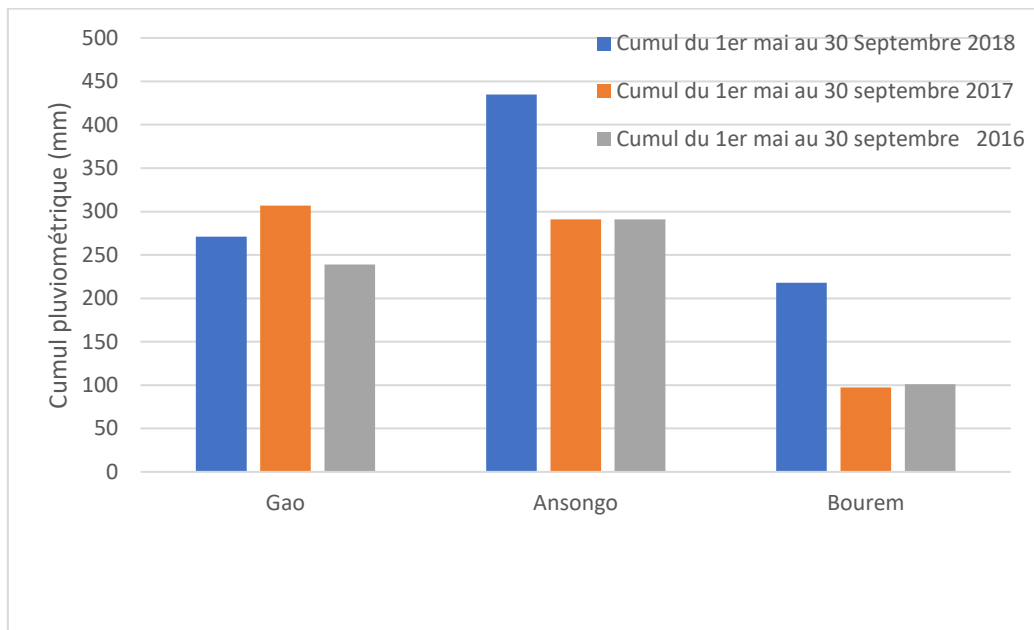
### **FAITS SAILLANTS**

- Contexte **sécuritaire très instable** dans la région ;
- **Insuffisance de paturage par endroits** dans les communes de Gounzoureye (Gao), Ansongo, Bourra et Ouatagouna (Ansongo) ;
- **Forte concentration de bétail** dans les zones pastorales notamment dans la commune de Tarkint dans le cercle de Bourem, dans la commune de N'tilit et d'Anchawadj dans le cercle de Gao, dans la commune de Tessit et de Tin hama dans le cercle d'Ansongo ;
- **Termes d'échanges** normaux ;
- **Déplacement des populations** dans les communes de Tin hama, dans le gourma de la commune de Bourem et dans la commune de Gao.

### **SITUATION AGRICOLE**

La quantité de pluie reçue durant cette période est dans l'ensemble normale à largement excédentaire. Ces quantités sont partout supérieures comparées à celles de l'année dernière à la même période. Le cumul du 1<sup>er</sup> mai au 30 septembre 2018 est largement supérieur à celui de la campagne précédente à Ansongo et Bourem ; légèrement

inférieure à Gao. Les hauteurs enregistrées ont été mal réparties dans le temps et dans l'espace.



*Evolution des cumuls de pluviométrie sur Gao, Ansongo et Bourem – Mali*

Les conclusions du bulletin décadaire de la période du 21 au 30 septembre 2018 et le suivi de la campagne agricole 2018-2019 montrent que les opérations de semis du riz de submersion sur les zones hautes sont à terme. Le niveau global des réalisations toutes céréales confondues est inférieur à celui de la campagne précédente à la même période soit 57 181 ha contre 68 977 ha en 2017/2018. Cette baisse est due à l'installation tardive des pluies qui n'a pas permis de réaliser beaucoup de superficie en début de campagne. Les variétés hâtives de mil dans les communes de Ouatagouna, Bourra, Tin Hamma et Gounzoureye sont au stade début maturité. L'aspect végétatif des plantes est satisfaisant et la situation phytosanitaire est relativement calme.

La mise en place de l'engrais subventionné auprès des producteurs est à terme dans la région. Au total 90 autorisations d'achats ont été délivrées et servies soit 100 % pour une quantité totale de 386,8 tonnes sur 801 tonnes octroyées à la région soit 48,29%. Le nombre total de producteurs ayant des bénéficiaires est de 1473 dont 156 femmes soit 11% des producteurs ayant bénéficiés d'engrais subventionné.

## SITUATION PASTORALE

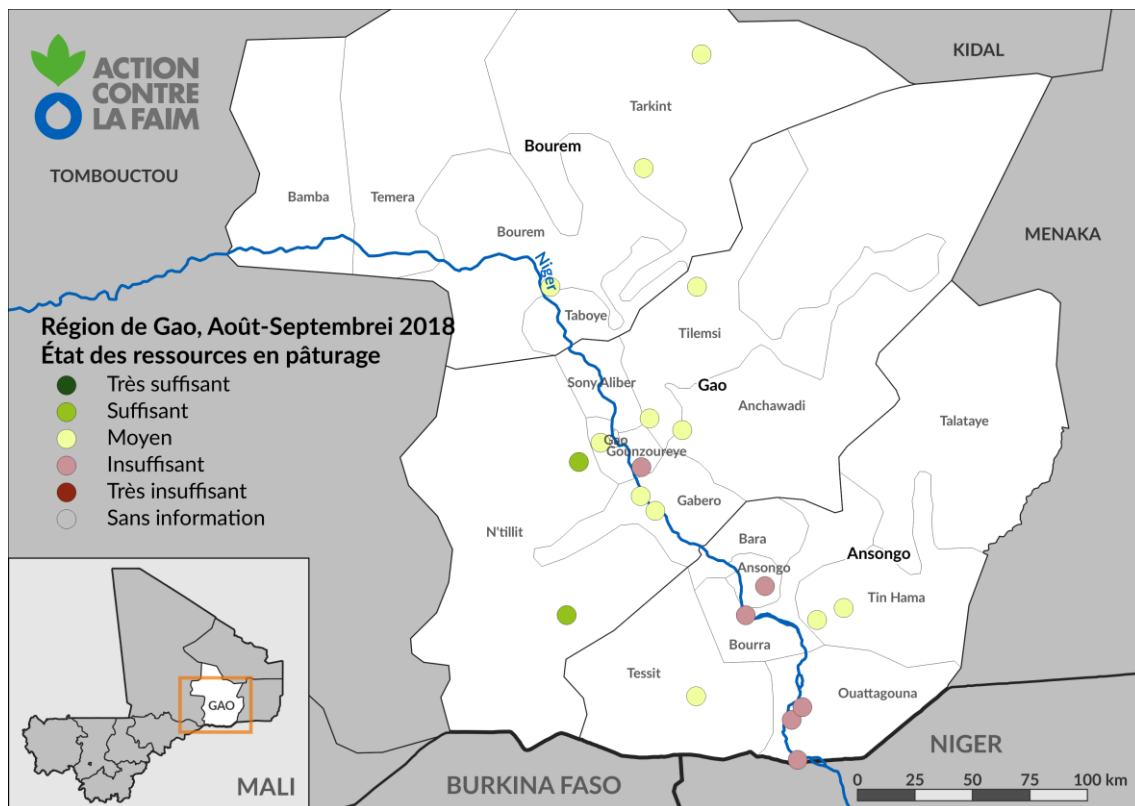
### Etat des pâturages

L'état des pâturages pour la période d'Août à Septembre 2018 est dans l'ensemble moyen dans la région de Gao, aussi bien dans la zone exondée que dans la zone inondée malgré quelques poches de sécheresse identifiées dans les communes de Gounzoureye, Ansongo, Bourra et Ouatagouna. Ces quelques poches de sécheresse s'expliquent en

grande partie par les séquences sèches et la mauvaise répartition des pluies dans le temps et dans l'espace.

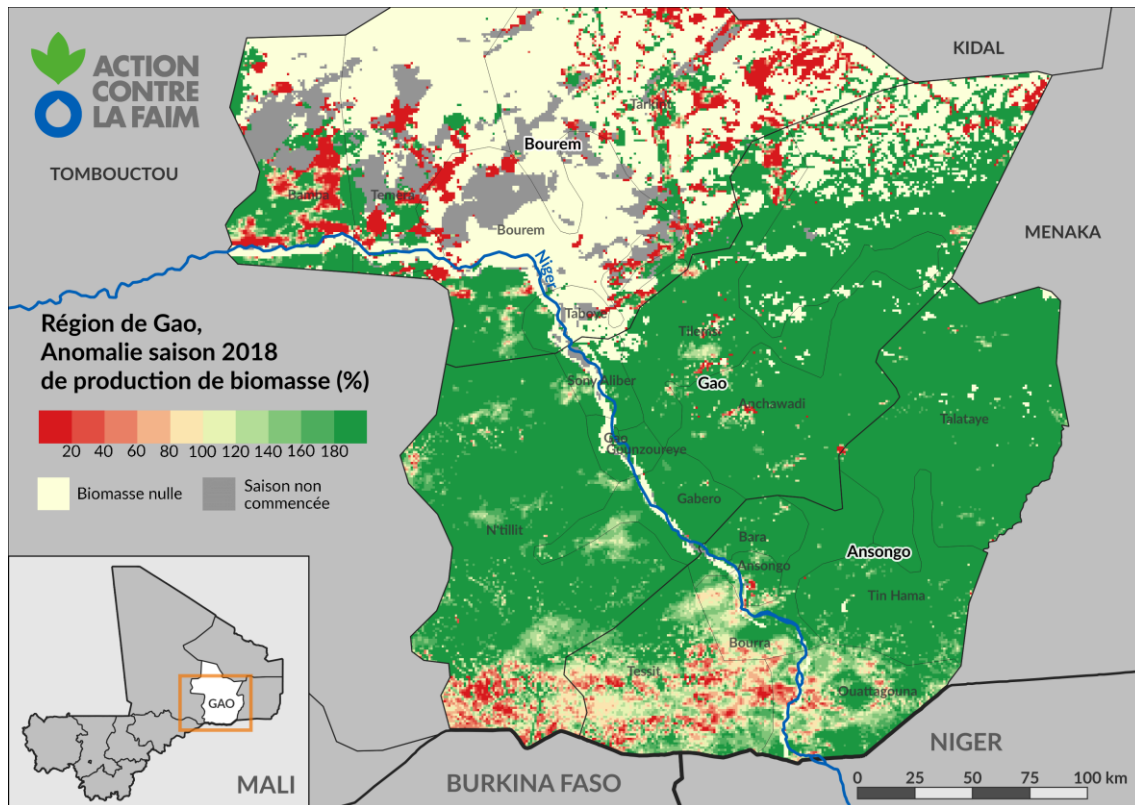
Les zones les mieux fournies en termes de biomasse et qui constituent les destinations privilégiées des animaux en cette période sont les communes de N'tillit, Anchawadj et Tilemsi dans le cercle de Gao et les communes de Tin hama et Tessit et Talataye dans le cercle d'Ansongo. Cependant ces communes particulièrement les zones de fortes disponibilités fourragères dans les communes de N'tillit et Tin hama restent plus ou moins inaccessible aux pasteurs en raison de l'insécurité résiduelle s'y règne.

Il faut par ailleurs noter que les animaux pour cette période présentent un embonpoint satisfaisant dans l'ensemble et la production laitière est jugée moyenne.



*Etat des pâturages d'août à septembre 2018 sur la région de Gao – Mali*

La carte suivante représente l'anomalie de production de biomasse mesurée entre le début de la saison d'hivernage et fin juillet 2018 par rapport au 20 dernières années sur la même période. Cette anomalie est calculée sur une échelle de 0% (très fort déficit, en rouge) à 200% (très large excédent, en vert) pour chaque pixel de 1 km. Cette carte d'anomalie de production de la biomasse montre quelques poches de sécheresse dans les communes de Tessit et Ouattagouna.



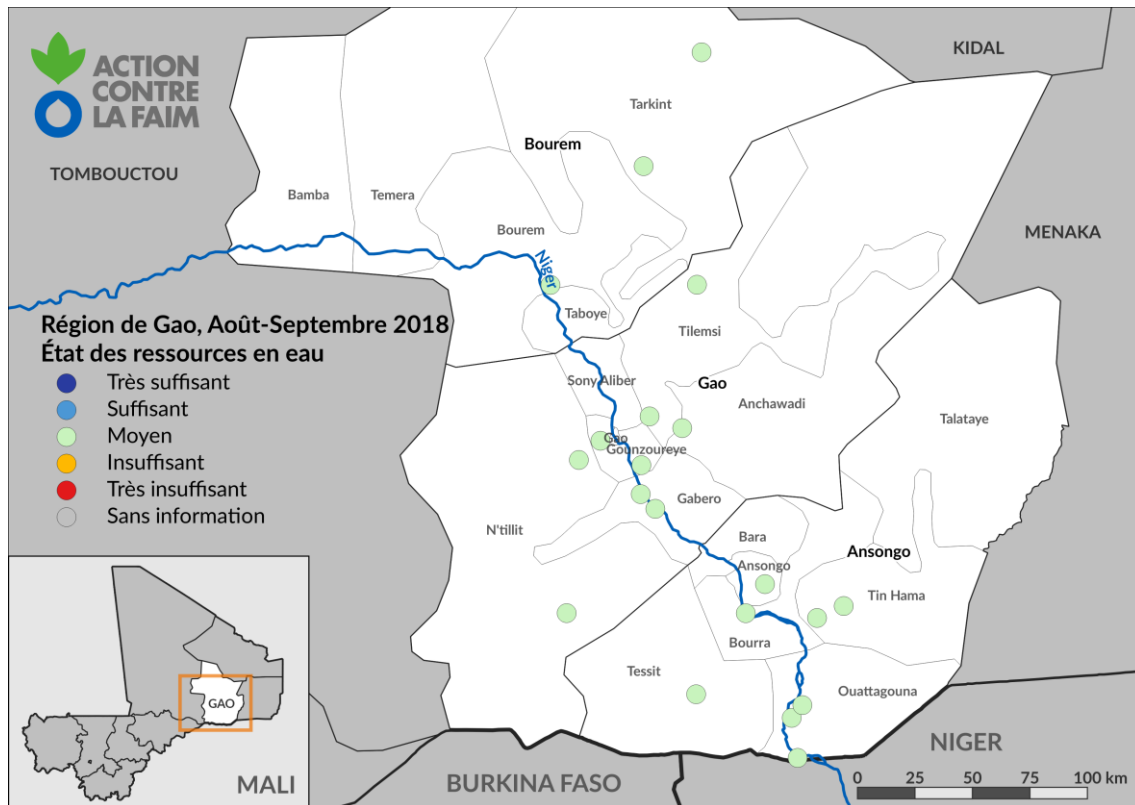
*Anomalie de la production de biomasse au 1 Octobre 2018*

## Ressources en eau

La tendance observée en cette période sur les sites sentinelles en termes de disponibilité en eau est globalement moyenne, avec un excédent en eau de surface.

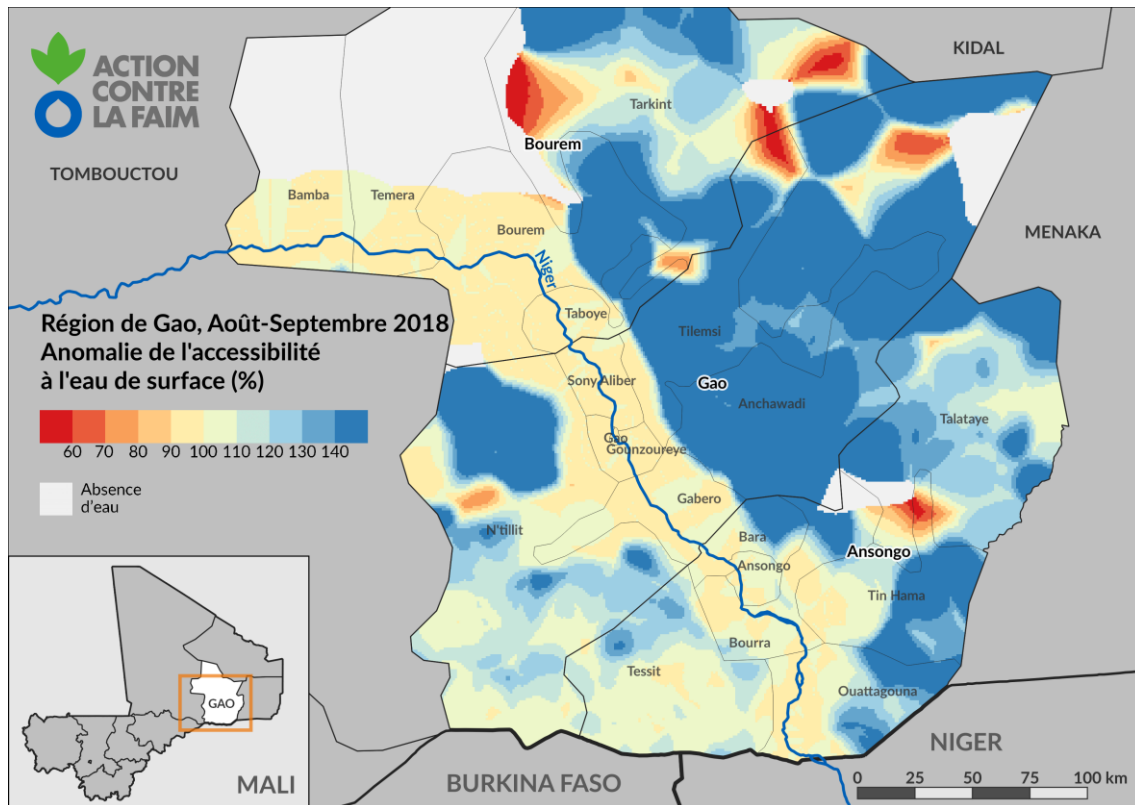
Les mares permanentes notamment celle de Tessit et Koko dans la commune de Tessit, de Tin hama et de Tahagla dans la commune de Tin hama, d'Assouknagader et d'Amalawlaw dans la commune de Tin hama dans le Cercle d'Ansongo, de Gangabera et d'Echaq dans la commune d'Anchwadj et particulièrement de Marsi, de N'tahaka et de doreye dans la commune de N'tilit, cercle de Gao constituent les principales sources d'abreuvement des animaux en cette période.

Il faut noter que de façon générale, les conditions d'abreuvement sont bonnes malgré le niveau de remplissage des points d'eau qui paraît être inférieur aux années précédentes.



*Disponibilité en eau d'août à septembre 2018 sur la région de Gao – Mali*

La carte issue des images satellitaires montre l'anomalie de l'accessibilité à l'eau de surface par comparaison à la situation calculée sur les 20 dernières années sur la période Juin-Juillet. Les zones en bleue présentent une accessibilité à l'eau de surface beaucoup plus élevée que la normale, les zones en jaune sont proches de la normale, et les zones en rouge une accessibilité inférieure à la normale. Sur cette carte, les zones grises ont toujours eu une accessibilité nulle au cours de la période, c'est-à-dire qu'aucun point d'eau n'a jamais été détecté à proximité de l'emplacement entre 1998 et 2018.



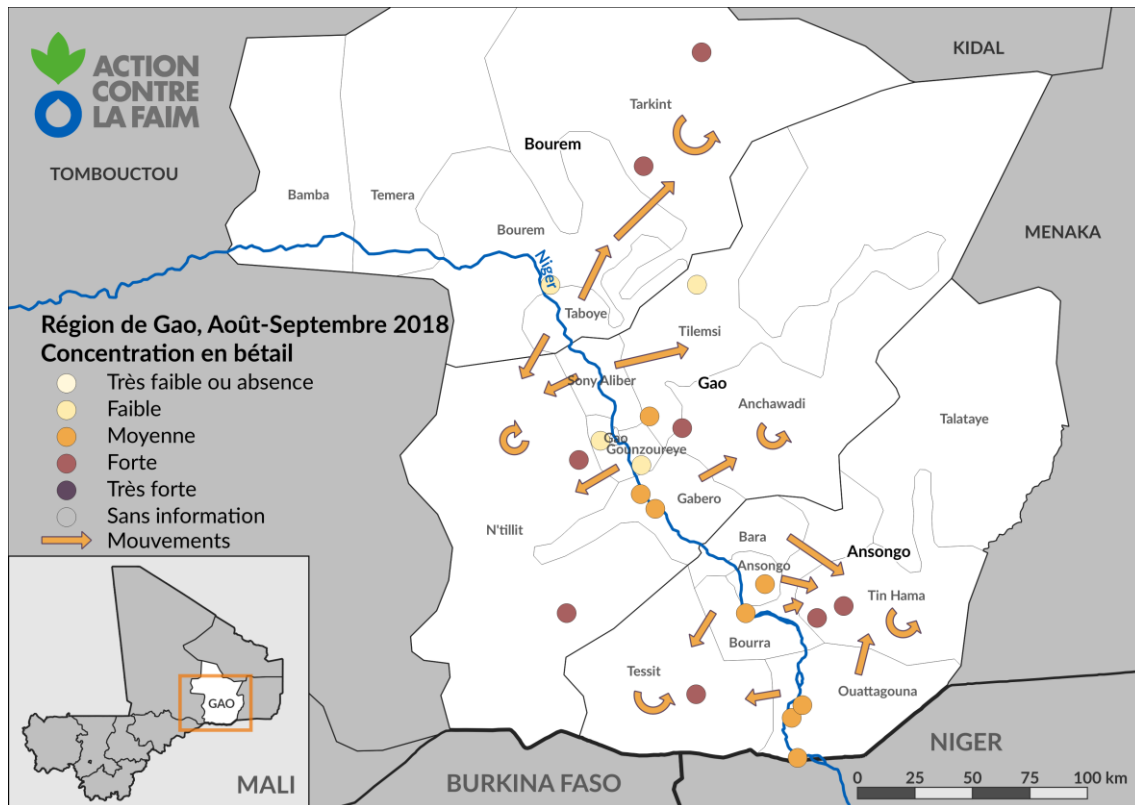
*Anomalie de l'accessibilité à l'eau de surface pour la période d'août à septembre 2018*

## Mouvements et concentrations

Comme les mois précédents, on observe des mouvements du bétail autour des points d'eau sur des parcours de petites distances à l'intérieur de la région notamment au niveau des pâturages exondés. Ces mouvements sont dans l'ensemble habituels.

Les concentrations les plus importantes du bétail sont enregistrées pour cette période dans les communes de N'tillit, Anchawadj dans le cercle de Gao, dans les communes de Tessit et Tin hama dans le cercle d'Ansongo et dans la commune de Tarkint dans le cercle de Bourem.

Ces zones de forte concentration pour le moment bien fournies en biomasse pourraient s'épuiser avant la période de soudure ce qui risquerait d'enclencher des mouvements précoces vers la vallée avec les conséquences que cela comporte notamment la mortalité élevée du bétail et les conflits entre agriculteurs et éleveurs et entre éleveurs au tour des points pastoraux.

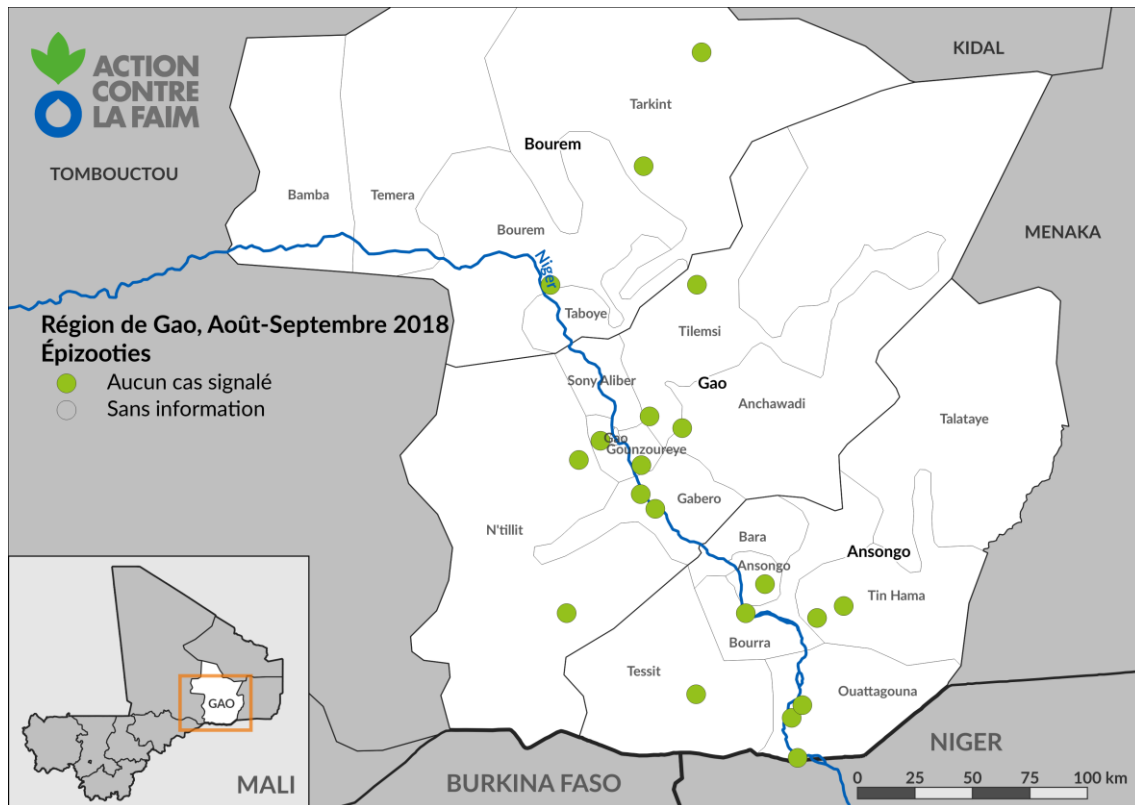


*Mouvements et zones de concentration d'août à septembre 2018  
 sur la région de Gao - Mali*

## Maladies animales

Comme la période précédente, la situation épidémiologique est relativement calme sur l'ensemble des sites sentinelles. Aucun cas inquiétant de maladie à déclaration obligatoire n'a été signalé par les pasteurs relais. Cependant à la faveur d'une bonne pluviométrie, il est nécessaire d'accroître la surveillance au niveau des zones frontalières du Niger et du Burkina-Faso.

D'autres part, nous avons enregistré pour cette période, un nombre important de cas de vol et de disparition d'animaux sur nos sites sentinelles notamment sur les sites de Tin hama et Tessit dans le cercle d'Ansongo et de N'tillit dans le cercle de Gao. Ces cas de vols et disparitions d'animaux sont dus en grande partie à l'insécurité résiduelle qui sévit dans ces zones.



*Maladies animales signalées d'août à septembre 2018  
 sur la région de Gao - Mali*

## SITUATION ALIMENTAIRE ET NUTRITIONNELLE

La situation alimentaire est globalement moyenne dans la région de Gao.

Comme la période précédente, les ménages ont un accès moyen aux denrées alimentaires grâce à une disponibilité moyenne des produits alimentaires de première nécessité sur les principaux marchés locaux ainsi que les appuis humanitaires (assistance alimentaire) dont les ménages ont bénéficié courant la période.

Le SAP, à l'issue de la mise à jour des données pour l'exercice du CH de Mars 2018, a identifié 55856 personnes en phase de crise et pire en situation courante (MARS à MAI 2018), soit 8% de la population totale de la région. En période projetée (juin -août 2018), ce nombre devra atteindre 85268 personnes en situation de crise, soit 12,09% de la population totale de la région. Ces populations sont réparties entre (02) communes à risque de Difficultés Economiques sévères (DES), (17) communes à risque de difficultés économiques Légères (DEL).

Les deux (2) communes classées à risque de difficultés économiques sévères (DES) sont de Tessit et de Gao à cause de l'insécurité résiduelle encore persistante et la cherté des prix des céréales.



D'autre part, les résultats préliminaires de l'enquête SMART réalisée en juillet-août 2018 montrent que la situation nutritionnelle a très peu évolué en dépit de l'assistance fournie, hormis les régions de Kayes et Kidal où une amélioration est constatée.

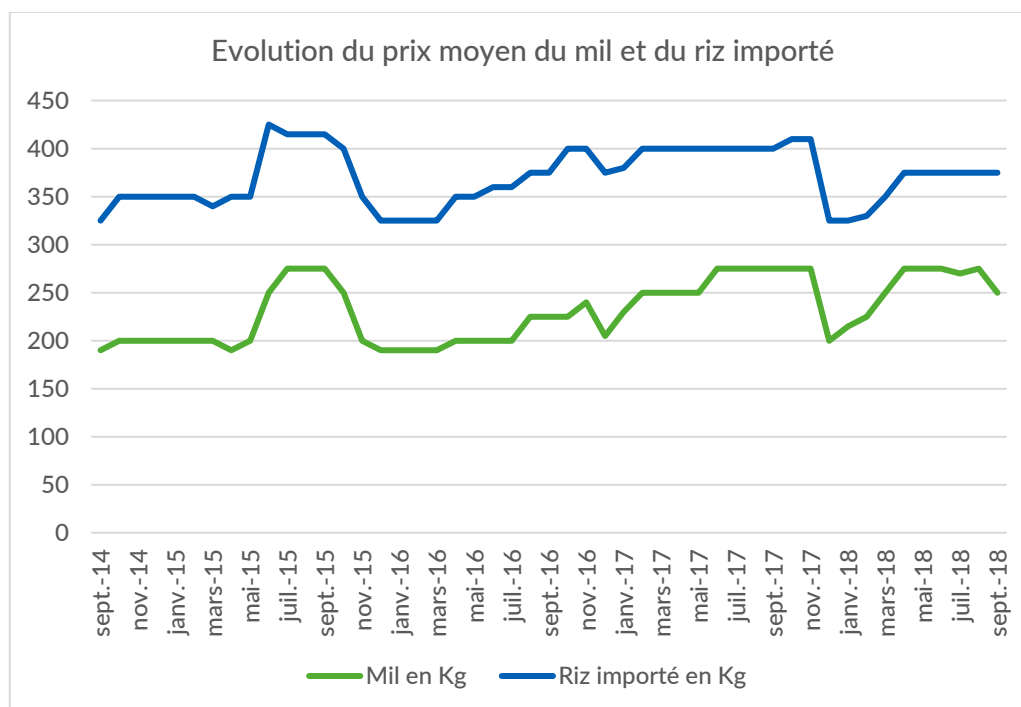
La prévalence de la MAG est au-dessus du seuil d'alerte de 10% à Gao avec 14,2% et la prévalence de la MAS est aussi au-dessus du seuil d'urgence de 2% à Gao avec 3,1%.

## SITUATION DES MARCHES

Pour cette période, l'approvisionnement des marchés en céréales est globalement moyen à travers la région malgré les perturbations liées aux incidents sécuritaires.

La tendance de l'offre de céréales est moyenne sur les principaux marchés mais son niveau actuel parvient à satisfaire la demande locale. Les sources d'approvisionnement des commerçants (Centre du pays, Niger et Algérie) n'ont pas connu de changement, tout comme la fréquence qui reste mensuelle pour la plupart des commerçants grossistes et semi-grossistes.

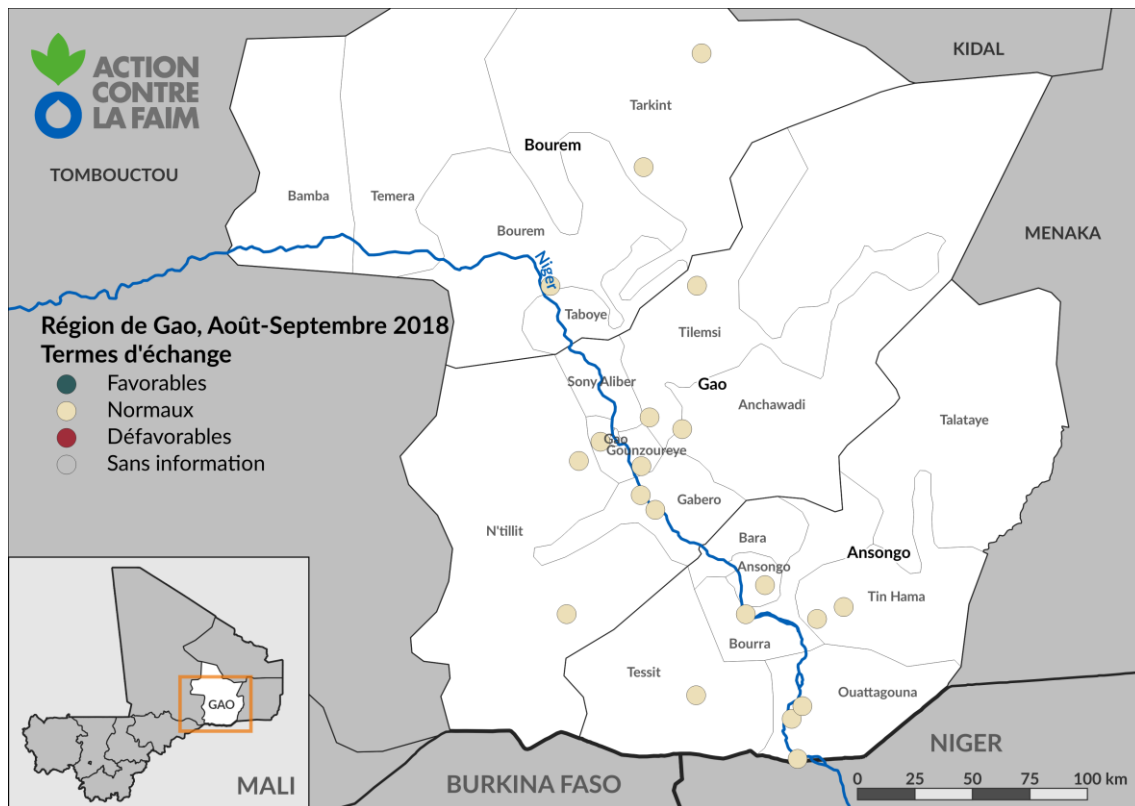
Comme la période précédente, le mil et le riz importé constituent les principales denrées consommées par les ménages dans la région de Gao. Les prix de ces denrées sont stables par rapport aux mois passés mais en hausse comparativement à la moyenne quinquennale.



*Evolution du prix moyen du mil et du riz importé  
dans la région de Gao - Mali*

Les marchés à bétail sont dans l'ensemble assez bien fournis. L'état d'embonpoint des animaux est relativement bon et les prix moyens de toutes les espèces (bovin et petit ruminant) sont stables avec une tendance à la baisse par rapport à la moyenne

quinquennale. Par ailleurs les termes d'échanges, petit ruminant/mil sont globalement normaux sur l'ensemble des sites sentinelles comme indiqué dans la carte ci-dessous.



*Termes d'échanges dans la région de Gao - Mali*

## SITUATION DU SECTEUR HYDROLOGIE, EAU, HYGIENE ET ASSAINISSEMENT

La situation hydrologique en cette période se caractérise par la montée du niveau des eaux. La hauteur d'eau observée sur le fleuve est dans l'ensemble inférieure à celle de l'année dernière à la même période. Ce niveau est jugé globalement semblable à la moyenne.

Par ailleurs on note comme la période précédente la pratique courante de la défécation à l'air libre aux alentours des points d'eau de surface notamment dans la commune de Talataye, de Tin hama, d'Anchawadj, de Tessit, de N'tilit et de Tarkint qui rendent les sources d'eau impropres à la consommation d'où le taux élevé d'admission des cas des diarrhées au niveau des centre de référence de Gao, Ansongo et Bourem.

Ces indicateurs sont des signes d'alerte à l'endroit des acteurs pour multiplier les actions de sensibilisation et de réalisation des infrastructures dans le domaine de l'Eau, Hygiène et Assainissement (EHA)

## MOUVEMENTS DE POPULATION

La période d'août à septembre 2018 a été marquée par des mouvements massifs de population dans les communes de Tin hama, dans le gourma de la commune de Bourem et dans la commune de Gao suite aux attaques menées par les terroristes et aux opérations militaires menées par le G5 Sahel, l'opération Barkhane en collaboration avec les forces armées maliennes et les groupes armés d'auto-défense. Après une confirmation officielle de ces mouvements, une mission d'évaluation des besoins a été planifiée par les acteurs du consortium RRM dont Action contre la Faim afin d'identifier et assister les ménages déplacés.

## RECOMMANDATIONS

- Assistance alimentaire aux ménages pasteurs et agropasteurs les plus vulnérables
- Concertation pour l'amélioration de la mobilité des troupeaux
- Ouverture de nouveaux espaces de pâturages par la réhabilitation des points d'eau pastoraux, le réensemencement de pâturage et la gestion des espaces
- Poursuite de la surveillance multi-sectorielle pour le suivi du contexte

## INFORMATIONS ET CONTACTS

Pour plus d'information merci de visiter les sites :

- [www.sigsahel.info](http://www.sigsahel.info) pour l'accès aux bulletins
- [www.geosahel.info](http://www.geosahel.info) pour la visualisation des cartes

Pour obtenir plus d'informations sur les données ou les méthodes utilisées, veuillez contacter :

- ALOU Diakité (Mali) – [dalou@ml.acfspain.org](mailto:dalou@ml.acfspain.org)
- ORENSTEIN Alex (Sénégal) – [aorenstein@wa.acfspain.org](mailto:aorenstein@wa.acfspain.org)
- CABANES Pablo (Sénégal) – [pcabanes@wa.acfspain.org](mailto:pcabanes@wa.acfspain.org)