



## **BULLETIN DE SURVEILLANCE MULTISectorielle DE LA SECURITE DE LA SECURITE ALIMENTAIRE, NUTRITIONNELLE ET PASTORALE DANS LA REGION DE L'EST – BURKINA FASO OCTOBRE-NOVEMBRE 2018**

### **FAITS SAILLANTS**

- **Prévalence de la MAG des enfants 6-24 mois** est à **15.9%** dans la **Gnagna** et **11.6%** dans la **Tapoa** ;
- **Situation des ressources en eau moyenne** dans les zones pastorales notamment dans la **Gnagna, la Tapoa** ;
- **Pâturage moyen** dans les **zones d'intérêt pastorale** ;
- **Baisse des prix** des céréales dans la plupart des provinces de la **région de l'Est** ;
- **Production céréalière en hausse** par rapport à **l'année passée et à la moyenne des cinq dernières années** ;
- **Situation alimentaire** relativement **stable** dans la **région de l'Est** mais **risque de crise alimentaire** dans la province de la **Komandjoari** ;
- Contexte **sécuritaire** très **dégradé** dans les provinces de la **Kompienga**, de la **Komandjoari** et dans le **Gourma**.

### **SITUATION DE LA PRODUCTION AGRICOLE**

Les résultats prévisionnels de la campagne agricole 2018/2019 indiquent une hausse de 22,05% de la production céréalière au niveau national par rapport à la campagne passée avec une production attendue de 4 959 154 tonnes. Par rapport à la moyenne des cinq dernières campagnes, cette production est en hausse de 11,90%.

Au niveau de la région de l'Est, on note que la production céréalière est de 430 970 tonnes, soit une hausse de 24,25% par rapport à la campagne agricole passée et une hausse de 11,65% par rapport à la moyenne des cinq dernières campagnes agricoles. Au niveau provincial, comparativement à la campagne passée, la production céréalière connaît aussi des hausses de 77,01% dans la Gnagna, de 61,35% dans la Komandjoari, de 28,93% dans la Tapoa et de 0,91% dans la Kompienga. Par contre, on note une baisse de 15,39% dans le Gourma.

Comparativement à la moyenne de dix dernières années on note une tendance à la baisse. Cette tendance baissière observée au niveau régional au cours de ces dix dernières années est aussi observée dans les provinces de la Gnagna, du Gourma et de la Komandjoari. Par contre, on note une stabilité de la production céréalière dans la Tapoa et une hausse dans la Kompienga.

Au niveau des cultures de rente (coton, sésame, soja, arachide), les résultats prévisionnels de la campagne agricole 2018/2019 indiquent une baisse de 13,40% de la production des cultures de rente (coton, sésame, soja, arachide) au niveau national par rapport à la campagne passée avec une production de 1 178 518 tonnes. Cette production attendue serait en baisse de 16,85% par rapport à la moyenne des cinq dernières années.



Au niveau de la région de l'Est, on note que la production des cultures de rente attendue serait de 156 317 tonnes, soit une hausse de 15,23% par rapport à la campagne agricole passée et une hausse de 12,39% par rapport à la moyenne des cinq dernières campagnes agricoles. Au niveau provincial, comparativement à la campagne passée, la production des cultures de rente connaît une hausse dans toutes les provinces sauf dans la Kompienga où elle connaît une stabilité. La forte hausse observée dans la Komandjoari est due aux fortes hausses constatée sur les productions du sésame (325,59%) et du soja (427,04%).

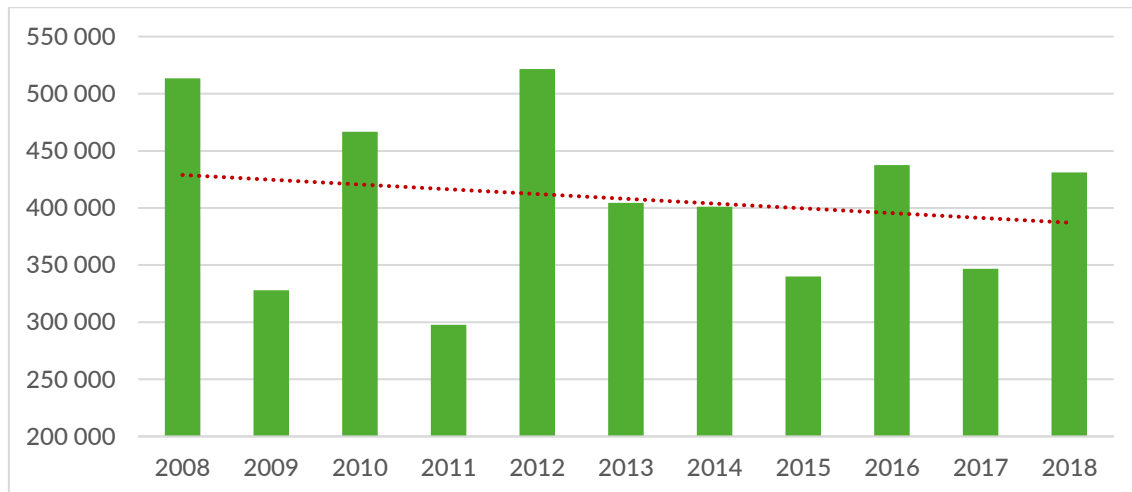


FIGURE 1: EVOLUTION DE LA MOYENNE PRODUCTION CERELIERE AU COURS DES DIX DERNIERES ANNEES

## SITUATION PASTORALE

### Mouvements et concentrations

La période Octobre – Novembre 2018 est caractérisée par des mouvements moins importants non seulement au sein de la région mais au niveau transfrontalier. La plupart des pasteurs sont actuellement dans les zones de départ profitant de la régénération du couvert végétal occasionné par la période hivernale. La figure N°2 ci-dessous décrit l'état de concentration du bétail sur les provinces d'intérêt pastoral sélectionnées sur la région de l'Est. On observe au niveau de la province de la Tapoa des fortes concentrations en bétail dans le nord-est de la province particulièrement vers la frontière nigérienne. Le centre de la province est aussi caractérisé d'une part par une concentration moyenne et d'autre part par des fortes concentrations.

La province de la Gnagna est caractérisée de manière générale par une concentration moyenne excepté le centre, où on observe une forte concentration. La majeure partie des pasteurs pour le moment profitent de résidus post récoltes et le fourrage naturel existant pour alimenter leurs bétails.

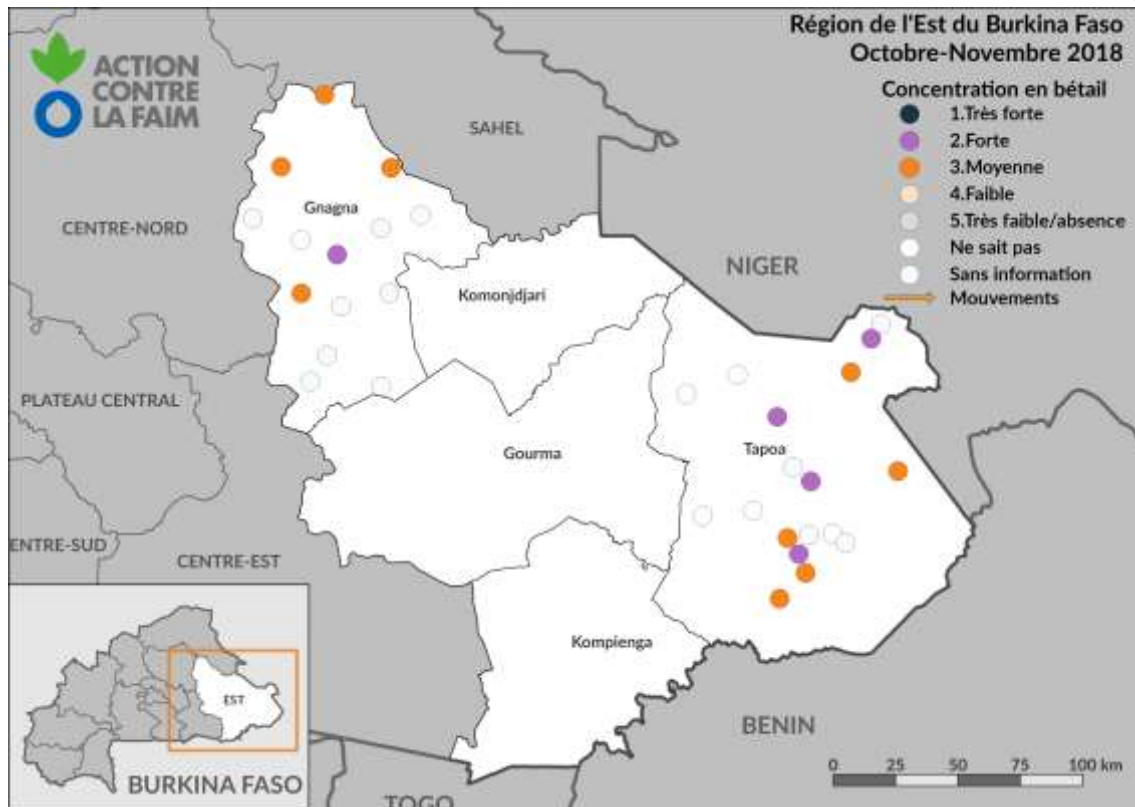


FIGURE 2: MOUVEMENTS ET ZONES DE D'OCTOBRE-NOVEMBRE 2018 SUR LA REGION DE L'EST-BURKINA FASO

## Etat des pâturages

L'état du pâturage analysé ici est une appréciation faite par les différents agents relais de nos sites sentinelles. Ces agents relais sont essentiellement constitués d'agents de la direction province en charge des ressources animales dans les provinces.

La région de l'Est d'une manière générale a connu une pluviométrie plus normale comparativement à la campagne précédente. Ce qui a favorisé un bon couvert végétal dans l'ensemble des provinces de la région. Il ressort des informations recueillies par les agents relais des provinces de la Gnagna et de la Tapoa que la disponibilité du pâturage est moyenne pour l'ensemble de la région. L'analyse de la figure N°3 ci-dessous montre que la partie Est de la province de la Gnagna a une disponibilité en pâturage suffisante tandis que le centre est caractérisé par une disponibilité moyenne. Dans la Tapoa, on constate une disponibilité du pâturage moyenne pour l'ensemble des sites sentinelles suivis par nos agents relais. Cette situation est en faveur de éleveurs et permettra d'éviter un départ précoce pour la transhumance.

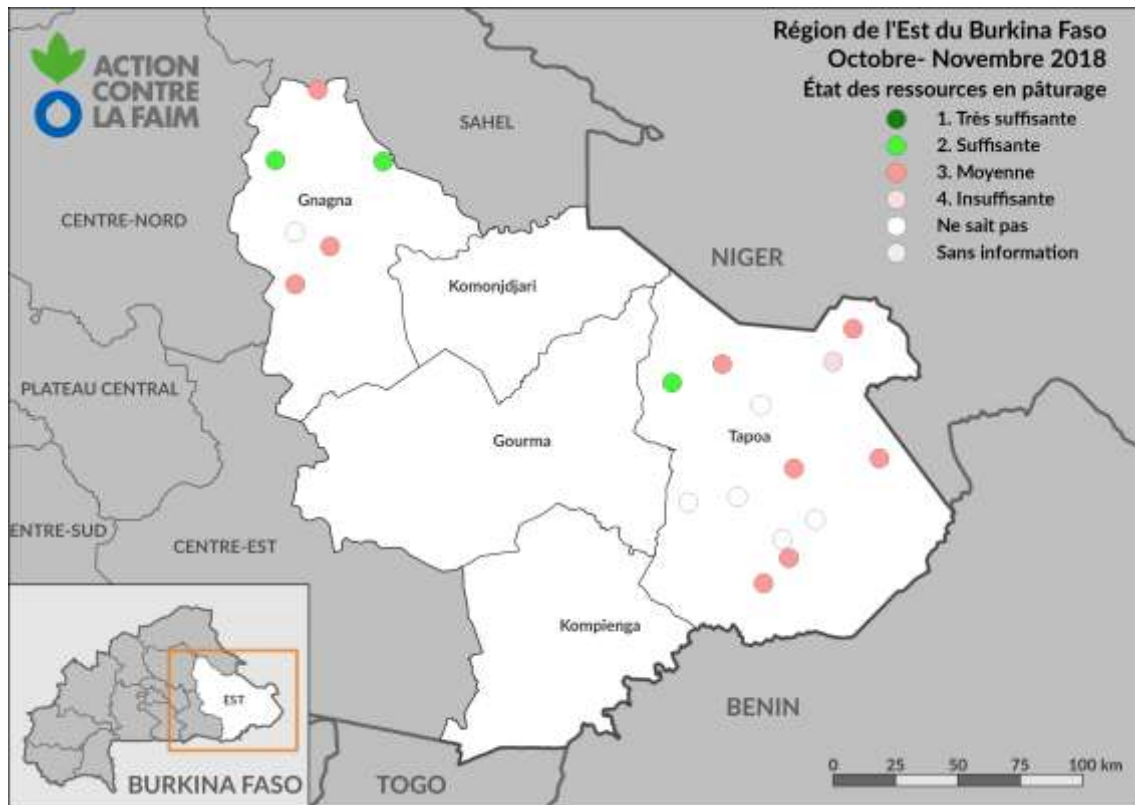


FIGURE 3: ETAT DU PATURAGE

### Ressources en eau

En faveur de la bonne pluviométrie observée au cours de la campagne agricole, la plupart des points d'eau de la région sont remplis.

La figure 4 montre des profils d'appréciation de remplissage des points d'eau d'intérêt pastoral sélectionnés dans la région de l'Est. Il ressort de l'analyse de cette figure que dans la province de la Gnagna, la situation de la disponibilité en eau est suffisante pour la partie nord-est de la province. La partie centre de la province est aussi caractérisée par une situation plus ou moins suffisante en termes de disponibilité en eau pour les animaux. Par contre dans la province de la Tapoa la situation est relativement moyenne pour l'ensemble excepté la partie sud qui montre une situation suffisante. Par ailleurs, des différentes sources d'abreuvement pour les animaux, la majeure partie des pasteurs de la région utilisent pour le moment les rivières et les mares comme principale source. Toutefois dans les zones où la disponibilité en eau est relativement faible les pasteurs utilisent plutôt les puits et les forages. Ces cas sont principalement constatés dans le nord de la province de la Gnagna.

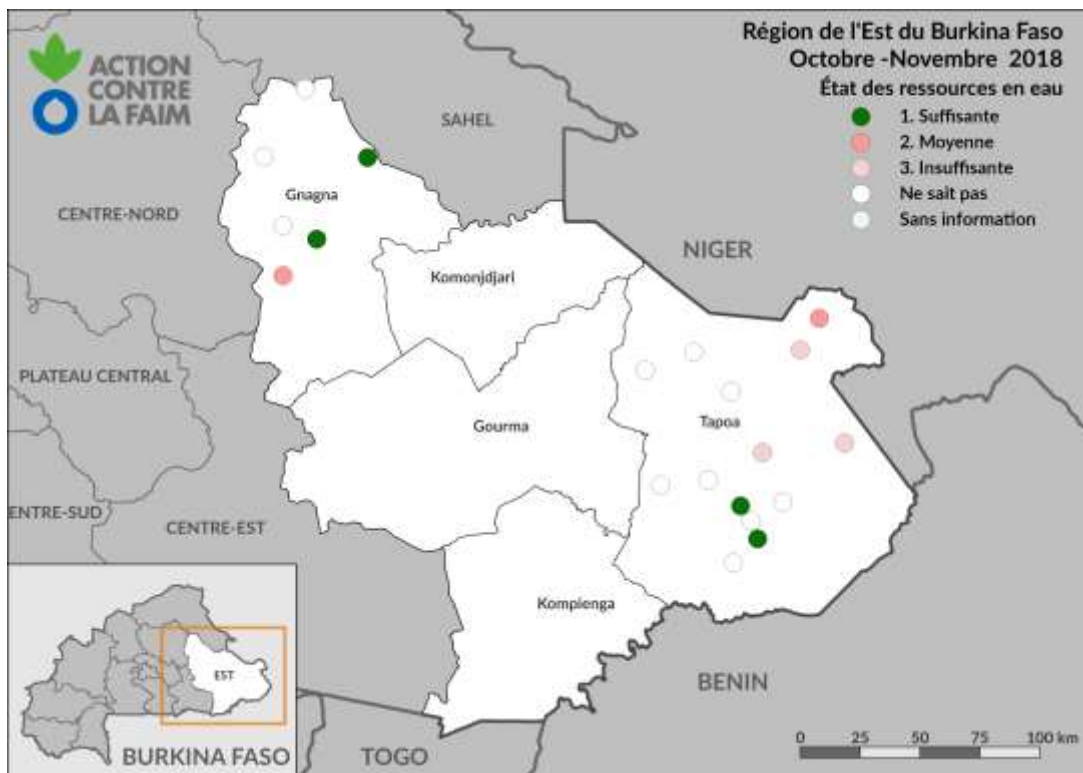


FIGURE 4: ETATS DE RESSOURCES EN EAU

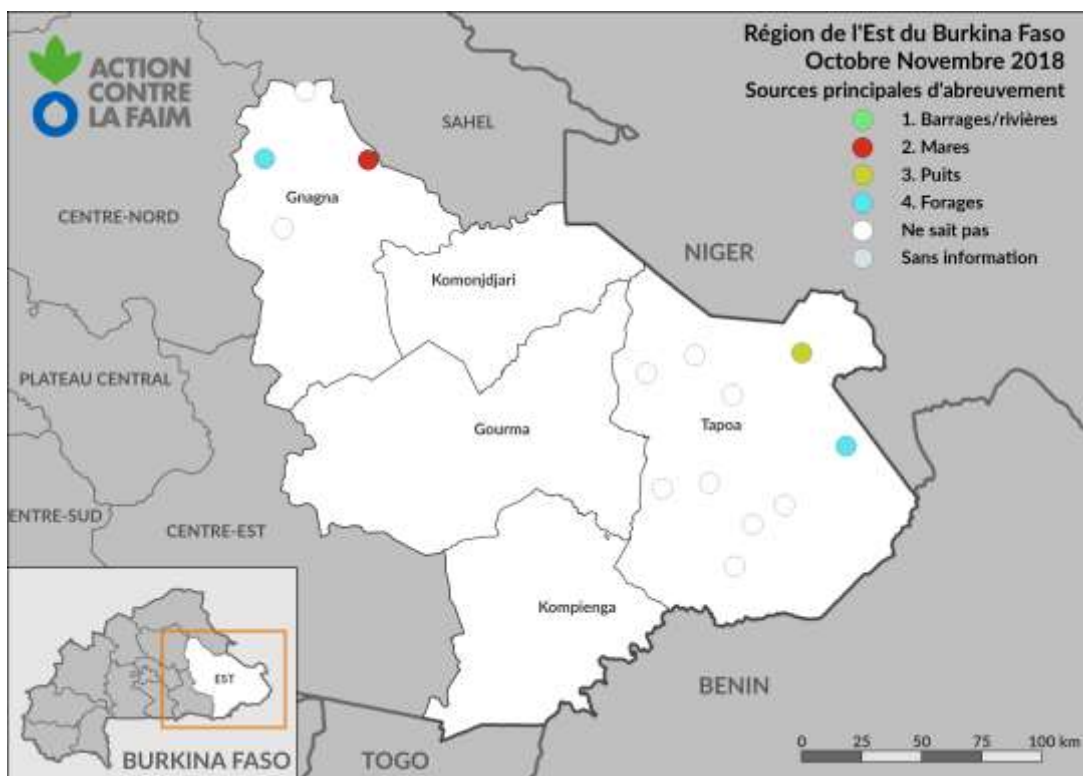


FIGURE 5: SOURCE D'ABREUVENT

## Etat d'embonpoint des animaux

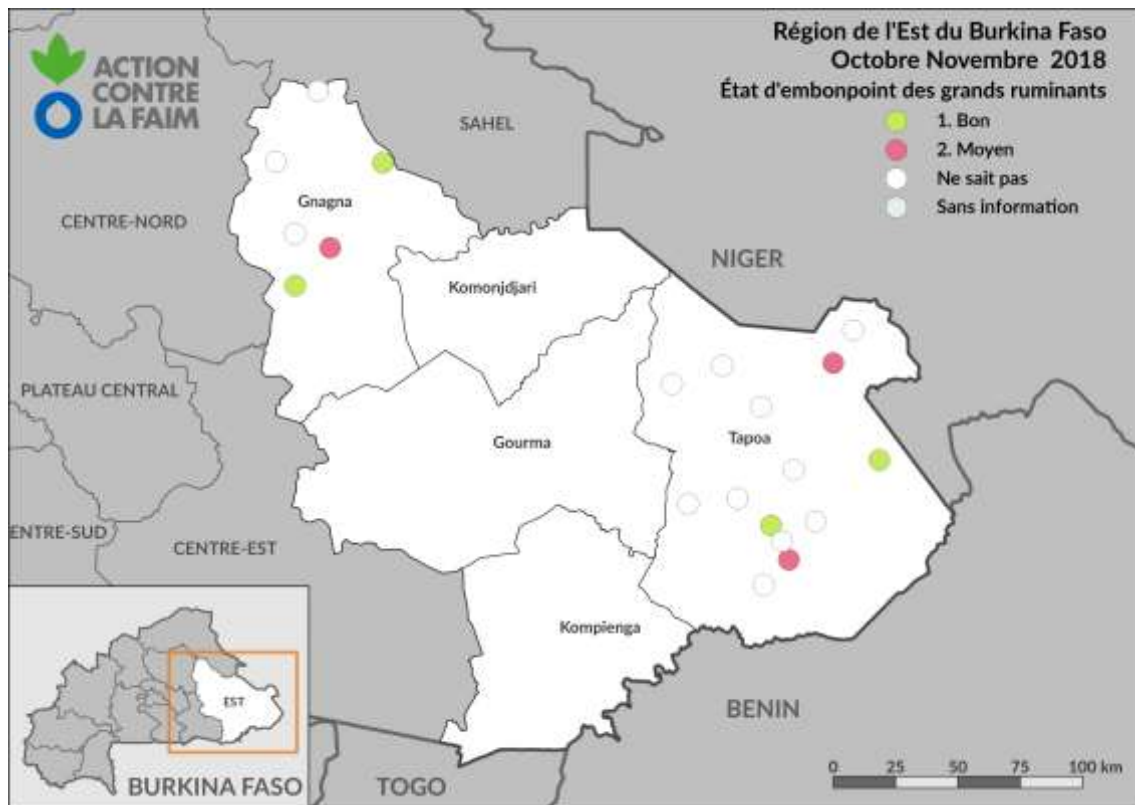


FIGURE 6: ETATS D'EMBONPOINTS DE GRAND RUMINANTS

Pour le moment les gros ruminants dans la région de l'Es présentent un bon niveau d'embonpoint. Cela s'explique par l'existence des résidus des récoltes qui constitue une source de nourriture très importante surtout pendant la période post-récolte. A cela s'ajoute la disponibilité en termes de ressource en eau observée dans les différentes zones d'intérêts pastorale. La figure ci-dessous décrit le profil d'appréciation de l'état d'embonpoint des gros ruminants dans les zones d'intérêt pastoral de la région. L'analyse de la figure indique deux types des caractéristiques. Dans le nord-est de la Gnagna les animaux présentent un bon état d'embonpoints, par contre dans le centre l'état d'embonpoint est moyen. Dans la Tapoa, les animaux sont caractérisés d'une part par un état d'embonpoint bon (Partie Est et Sud de la province) et d'autre part, par un état d'embonpoint moyen (partie centre de la province).

## SITUATION ALIMENTAIRE

La situation alimentaire dans la région de l'Est reste pour le moment stable et ce à cause de la bonne production observée cette années par rapport à la campagne passée et à la moyenne des cinq dernières années. Les résultats du cadre harmonisé indiquent que toute la région est en situation de stress avec près de 20% des populations vivant dans cette situation. La proportion des ménages non autonome est de 50.2% contre 46.6% au niveau national. Cependant, le taux de couverture des besoins céréaliers est de 100% ce qui signifie que la région est en situation d'équilibre. Par ailleurs, l'analyse du score de consommation alimentaire des ménages indique que dans la région (figure N°6 ci-



dessous), la province de la Komandjoari est la province la moins reluisante. En effet, seulement 76% des ménages ont un score de consommation acceptable avec 21% ayant un score de consommation limité et 4% un score de consommation pauvre.

Dans le Gourma la couverture des besoins céréaliers la province présente un déficit. Le taux de couverture est estimé à 76% et aussi la proportion des ménages non autonome dans la province estimée à 41%. Les résultats du cadre harmonisé indiquent que dans la province 20% des populations sont en phase de stress. La situation alimentaire ici est caractérisée par une stabilité en « fil de rasoir », autrement dit la situation alimentaire pourrait se dégrader considérablement avec le contexte sécuritaire que connaît la province. En effet, une des conséquences directes de l'insécurité sur la sécurité alimentaire est la perturbation du fonctionnement des marchés agricoles (l'intégration de marché). Pourtant, l'intégration des marchés agricoles semble une alternative aux crises alimentaires. Car des marchés agricoles bien intégrés se caractérisent par une circulation intense des produits alimentaire entre eux, qui de toute vraisemblance conduit à une stabilité à la baisse des prix. De ce fait, le contexte insécuritaire que connaît la province entrainera à court terme une augmentation des prix des produits céréaliers qui à terme conduira à une exclusion des marchés des populations vulnérables de la province.

Dans la Komandjoari, les indicateurs de la sécurité alimentaire de la province restent très peu reluisants selon l'enquête permanent agricole (EPA). Il ressort de résultats de l'enquête que 74,8% des ménages de la province sont non autonome et avec un taux de couverture céréalière déficitaire (le taux de couverture céréalière est de 58%). De plus 76% des ménages enregistre un score de consommation alimentaire acceptable contre 92.6% à la même période de l'année antérieure. Enfin, les résultats de cadre harmonisé indiquent que 21% des populations de la province sont en situation de stress. Au regard de la situation alimentaire très peu satisfaisante et conjuguée au contexte sécuritaire qui reste très critique dans la province (dont ne nous ignorons pas son d'impact en terme de sécurité alimentaire), la province de la Komandjoari pourrait connaître à nouveau une crise alimentaire.

Dans la Kompienga, le taux de couverture des besoins céréaliers excédentaire (TCBC est de 133%) avec 41.8% des ménages non autonome. En plus, selon les résultats du cadre harmonisé, 21% des proportions de la province sont en stress. Ces résultats indiquent une situation alimentaire satisfaisante qui pourrait connaître une dégradation importante à court et / ou moyen terme à cause du contexte sécuritaire.

Dans la province de la Gnagna, le taux de couverture des besoins céréalier de la province est de 87% avec près de 68% des ménages non autonome contre 50.2% au niveau régional. Les résultats des données de surveillance de mois d'octobre indiquent que 19.8% des ménages de la Gnagna sont en insécurité alimentaire modérée avec 4.3% en insécurité alimentaire sévère. Les résultats du cadre harmonisé indiquent que la proportion des ménages en stress est de 18%.

Dans la Tapoa le taux de couverture de besoins céréaliers est estimé à 138% ce qui signifie que la province est excédentaire. De plus la proportion des ménages non autonome dans la province est estimée à 28% contre 50.2% au niveau régional. Les résultats des données surveillances indiquent que 87.3% des ménages de la province sont



en situation de sécurité alimentaire avec 11% en situation d'insécurité alimentaire modérée.

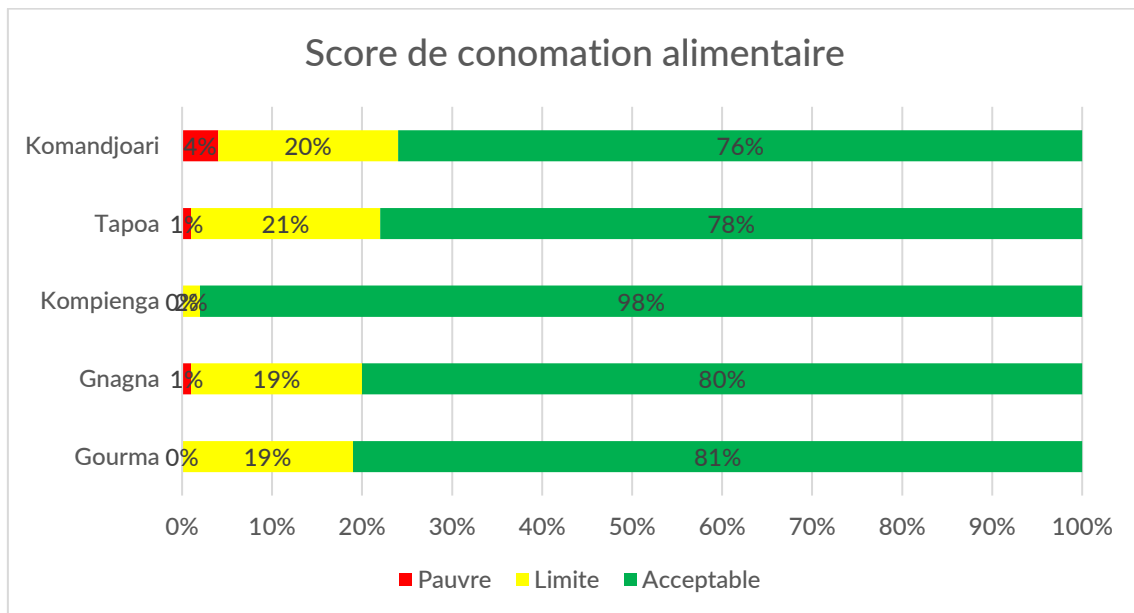


FIGURE 7: SCORE DE CONSOMMATION ALIMENTAIRE

## SITUATION DES MARCHES

L'analyse comparative des prix des principales céréales dans les provinces de la région indique que le prix le mil au KG est de 195FCFA dans la Tapoa, 189 FCFA dans le Gourma, 173 FCFA dans la Kompienga et 162 FCFA dans la Komandjoari. Pour ce qui est du prix du sorgho, il est de 176 FCFA dans la Tapoa, 139 FCFA dans le Gourma, 156 FCFA dans la Kompienga et 148 FCFA dans la Komandjoari. Comparativement au mois de septembre 2018, on note baisse des prix du mil dans le Gourma (11%), dans la Kompienga (25%) et dans la Komandjoari (31%). Par contre dans la Tapoa on note une stabilité. Pour ce qui concerne les prix du sorgho, comparativement au mois de septembre 2018 on note une aussi une baisse dans l'ensemble des provinces de la région (baisse allant de 23% dans la Kompienga à 38% dans la Komandjoari). Par rapport à la même période de l'année antérieure, on note hausse de 14% et 18% dans la Tapoa respectivement pour le mil et le sorgho. Dans la Komandjoari, on note baisse de 6% du mil et une hausse 1%, dans le Gourma, on note une hausse de 5% et 3% respectivement pour le mil et le sorgho. Comparativement à la moyenne des cinq dernières années, on note que pour le mil, on observe une hausse de 9%, 19%, 13% respectivement dans les provinces de Tapoa, le Gourma et dans la Kompienga. Pour ce qui est des prix du sorgho, on note une hausse de 24%, 5%, et 30% respectivement les provinces de Tapoa, le Gourma et dans la Kompienga.



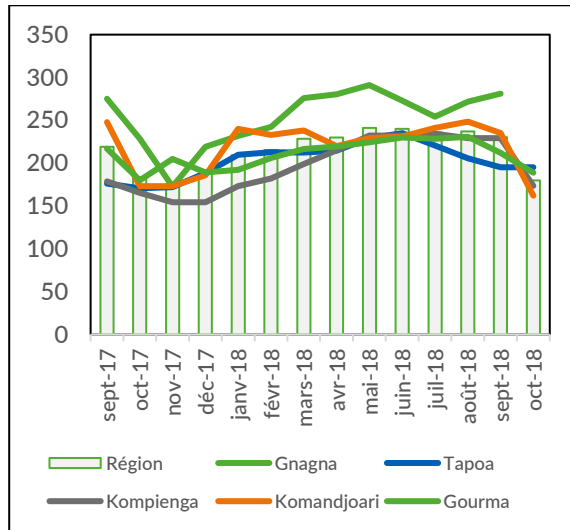


FIGURE 8: EVOLUTION DES PRIX DU MIL DANS LA REGION DE L'EST

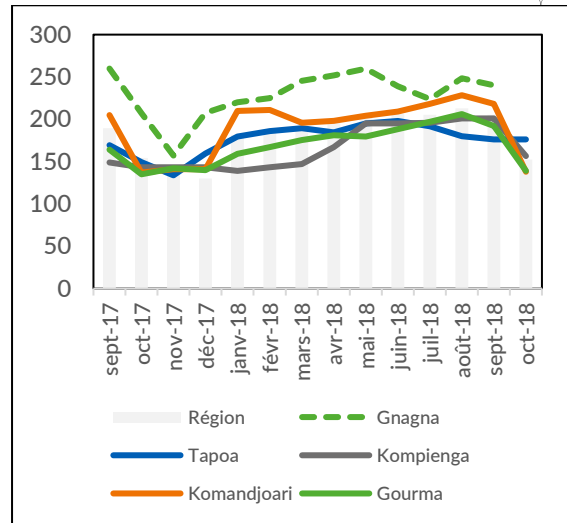


FIGURE 9: EVOLUTION DES PRIX DU SORGHO DANS LA REGION DE L'EST

## SITUATION NUTRITIONNELLE

La situation nutritionnelle des enfants de 6-24 mois dans les provinces de la Gnagna et de la Tapoa est décrite principalement par 4 types d'indicateurs que sont : le score de diversité alimentaire ; la prévalence de la MAG, la prévalence de la morbidité et la prévalence de la diarrhée. Ces indicateurs sont renseignés mensuellement à partir d'une enquête continue dans la zone d'intervention.

Dans la Gnagna, Il ressort de l'analyse de nos données d'enquête Listening Post que la prévalence de la MAG des enfants de 6-23 mois au cours du mois de septembre est estimée à 15.12% contre 9.4% au mois de septembre. Comparativement à la même période de l'année antérieure on note que la MAG est en hausse de 12 points de pourcentage. La proportion des enfants ayant un score de diversité alimentaire acceptable (c'est les enfants ayant consommés au moins 4 groupes d'aliments) est 53.48% contre 41% au mois antérieur. Comparativement à la même période de l'année précédente, on note une baisse (5 points de pourcentages) de la diversité alimentaire des enfants (baisse de 31 points de pourcentages a été observée). Pour ce qui est de la morbidité des enfants de 6-24 mois dans la province de la Gnagna, on note une stabilité. En effet, la proportion des enfants ayant connu des cas de maladie est de 50.38% contre 49% au mois septembre 2018. Comparativement à la même période de l'année passée, on note une baisse de 8 points de pourcentage. Enfin, la prévalence de la diarrhée au cours du mois d'octobre 2018 dans la province est estimée à 16% contre 4 % au mois de septembre 2018. Par rapport à la même période de l'année antérieure, on observe une stabilité.

Dans la Tapoa, il ressort de nos analyses que la prévalence de la MAG au cours du mois d'octobre est estimée à 11,67% contre 13% au mois passé. Comparativement à la même période de l'année antérieure on note que la MAG est en baisse de 8 points de pourcentage. La proportion des enfants ayant un score de diversité alimentaire acceptable (c'est les enfants ayant consommé au moins 4 groupes d'aliments) est 33%



contre 34% au mois antérieur. Comparativement à la même période de l'année précédente, on note une baisse de 9 points. Pour ce qui est de la morbidité des enfants de 6-24 mois dans la province de la Tapoa, on note que moins d'enfants sont tombés malades par rapport au mois de septembre (la prévalence de la morbidité est 67% contre 72% au mois passé). Comparativement à la même période de l'année passée, on note une baisse la prévalence de la morbidité (une baisse de 6 points). Enfin, la prévalence de la diarrhée au cours du mois dans la province est estimée à 8% contre 9% au mois de septembre 2018. Par rapport à la même période de l'année antérieure, on observe une baisse de 12 points.

## RECOMMANDATIONS

- Une attention particulière sur la situation alimentaire des ménages de la Komandjoari et de la Gnagna dans une moindre mesure ;
- Renforcer la surveillance de la situation alimentaire dans la région de l'Est ;
- Ouverture de nouveaux espaces de pâturages par la réhabilitation des points d'eau pastoraux;
- Poursuite de la surveillance pastorale pour le suivi du contexte.
- Renforcer les activités de prise en charge de la malnutrition ;

## INFORMATIONS ET CONTACTS

Pour plus d'information merci de visiter les sites :

- [www.sigsahel.info](http://www.sigsahel.info) pour l'accès aux bulletins
- [www.geosahel.info](http://www.geosahel.info) pour la visualisation des cartes

Pour obtenir plus d'informations sur les données ou les méthodes utilisées, veuillez contacter :

- OUEDRAOGO Abdoulaye (Burkina Faso) – [rplisting-fa@bf.missions-acf.org](mailto:rplisting-fa@bf.missions-acf.org)
- LOADA Martin (Burkina Faso) – [rddsame@bf-actioncontrelafaim.org](mailto:rddsame@bf-actioncontrelafaim.org)
- ORENSTEIN Alex (Sénégal)- [aorenstein@wa.acfspain.org](mailto:aorenstein@wa.acfspain.org)
- CABANES Pablo (Sénégal)- [pcabanes@wa.acfspain.org](mailto:pcabanes@wa.acfspain.org)