

BULLETIN DE SURVEILLANCE DE LA ZONE AGROPASTORALE DU SENEGAL N°6-JUIN  
2019

## **BULLETIN DE SURVEILLANCE PASTORALE AVRIL-MAI 2019**



### **Points saillants :**

- **Ressources en pâturage moyennes à insuffisantes** sur la majeure partie des sites sentinelles ;
- **Absence d'eau de surface** sur une grande partie de la zone agrosylvopastorale ;
- **Arrivée massive** de troupeaux mauritaniens dans les régions de Tambacounda et de Louga ;
- **Etat d'embonpoint passable** pour les **petits ruminants** et grands **ruminants** ;
- **Hausse des prix de l'aliment de bétail** sur la majeure partie de la zone agrosylvopastorale.

## BULLETIN DE SURVEILLANCE DE LA ZONE AGROPASTORALE DU SENEGAL N°6-JUIN 2019

Ce bulletin de surveillance de la zone agrosylvopastorale du Ferlo entre dans le cadre du projet d'appui à la préparation et au renforcement des capacités de réponses aux risques de catastrophes naturelles, et de leurs conséquences sur la sécurité nutritionnelle et alimentaire au Sénégal. Ce projet est mis en œuvre par Action contre la Faim en collaboration avec le Réseau Billital Maroobé (RBM) et le Secrétariat Exécutif du Conseil National de Sécurité Alimentaire (SE-CNSA) pour appuyer le SAP national dans la collecte et l'analyse des données pastorales.

La validation du bulletin est assurée par le Comité National Technique du SAP qui regroupe plusieurs sectoriels, ONG et Associations de Consommateurs.

La démarche méthodologique mise en place combine des enquêtes au niveau de sites sentinelles de surveillance pastorale du RBM et l'exploitation de données satellitaires disponibles sur le site [geosahel.info](http://geosahel.info).

Les enquêtes de terrain concernent 30 sites sentinelles répartis sur 14 départements qui composent la zone agrosylvopastorale des régions de Louga, de Matam, de Saint-Louis, de Kaffrine et de Tambacounda. Chaque site sentinelle est sous la responsabilité d'un relais du RBM, qui est chargé de collecter à fréquence hebdomadaire les informations sur les ressources pastorales. Les questionnaires sont transmis sous forme de message téléphonique, et une plateforme de service internet permet de centraliser les données collectées. Ces données sont par la suite traitées pour une interprétation cartographique.

Les données satellitaires disponibles sur le site [geosahel.info](http://geosahel.info), concernent les anomalies de production de biomasse et les anomalies d'accessibilité à l'eau de surface. Les anomalies de production de biomasse sont calculées par le programme BioGenerator, qui compare la production de biomasse actuelle avec la moyenne calculée sur l'ensemble des années depuis 1998. L'anomalie de l'accessibilité à l'eau de surface est calculée par le programme HydroGenerator qui compare la présence d'eau de surface détectée par satellite avec la moyenne de l'ensemble des années depuis 1998.

## Pâturages

Sur la période avril-mai, les ressources en pâturage sont notées de manière générale moyenne à insuffisante sur la majeure partie des sites de surveillance pastorale, notamment dans les régions de Louga, Matam et Saint-Louis (Figure 1). Seuls les sites de Dolly dans la région de Louga et Kothiary dans la région de Tambacounda disposent encore suffisamment de stocks de pâturage. Il faut signaler que la disponibilité du pâturage commence à être l'un des problèmes principaux des éleveurs au niveau du Ferlo.

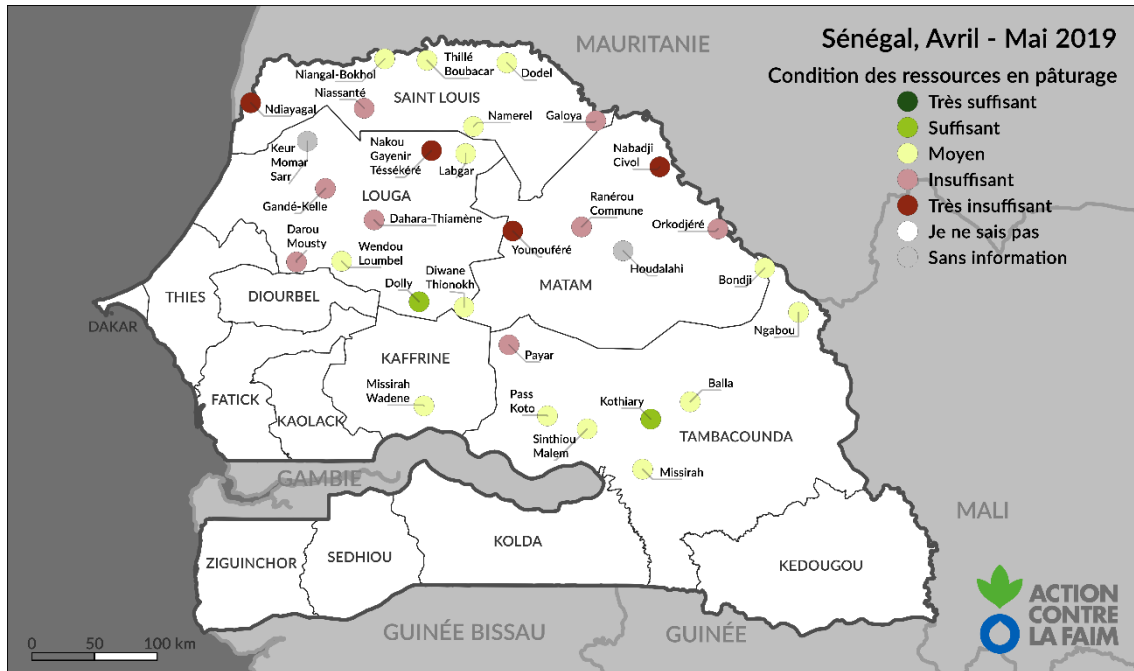


Figure 1- Situation des ressources en pâturage enregistrée en avril-mai 2019 sur le Sénégal

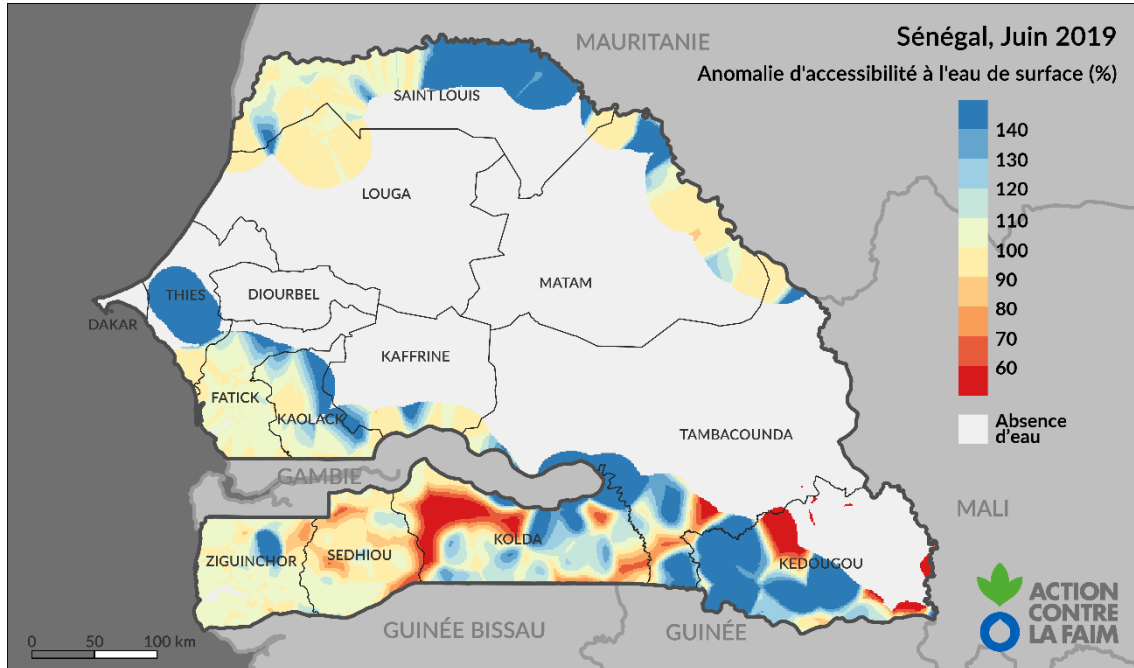
## Ressources en eau

Les données satellitaires issues de l'HydroGenerator présentent toujours une absence d'eaux de surface sur l'ensemble de la zone agrosylvopastorale du Ferlo (Figure 2). Cependant on note également une augmentation du volume d'eau au niveau du fleuve Sénégal de Saint-Louis à Matam par rapport à la période février-mars. Ceci s'explique par le démarrage de la saison hivernale à la source du fleuve Sénégal (Bafoulabe au Mali). La disponibilité des ressources en eau montre une situation suffisante à moyenne de manière générale (Figure 3) au niveau de la zone agropastorale du Ferlo. Il faut cependant signaler, que cette disponibilité signale une situation très insuffisante au niveau du Ranch de Dolly dans la région de Louga et Payar dans la région de Tambacounda.

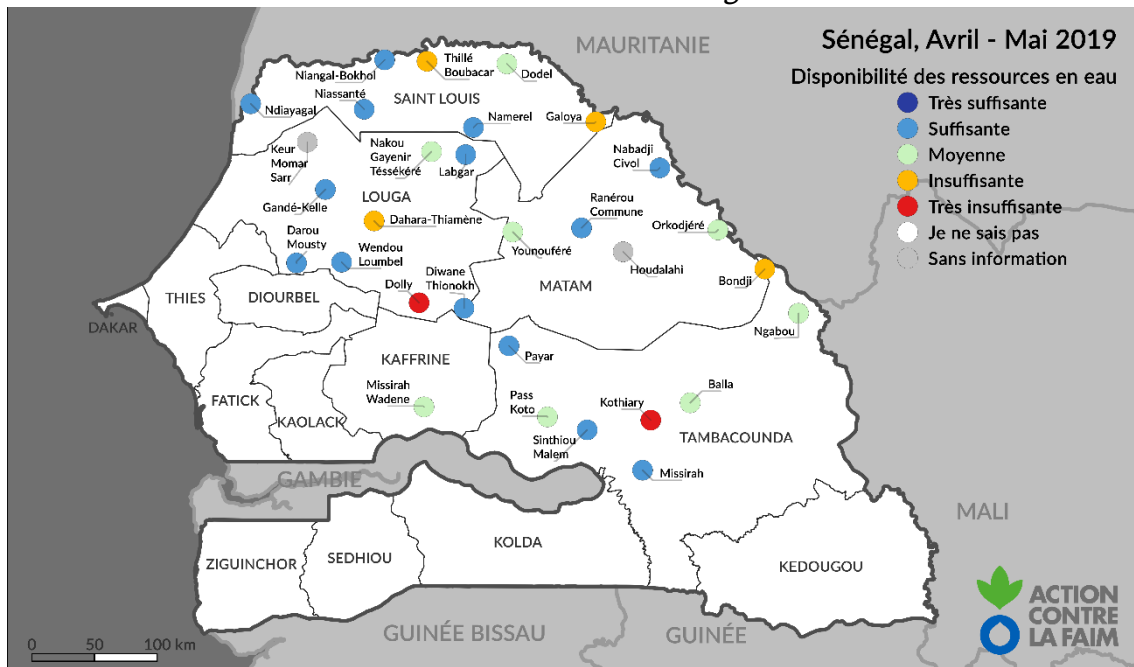
L'usage des forages reste toujours dominant sur la quasi-totalité des sites au niveau de la zone agrosylvopastorale du Ferlo (Figure 4).

**BULLETIN DE SURVEILLANCE DE LA ZONE AGROPASTORALE DU SENEGAL N°6-JUIN 2019**

L'usage des mares reste localisé dans le site de Galoya dans la région de Saint-Louis et Orkodjéré dans la région de Matam (Figure 4). Dans les zones de Ngabou et de Missirah dans la région de Tambacounda, la disponibilité moyenne des ressources en eau pousse les éleveurs à utiliser les puits pour satisfaire les besoins du bétail.



*Figure 2- Anomalie de l'accessibilité à l'eau de surface en avril-mai 2019 sur le Sénégal*



*Figure 3- Situation des ressources en eau enregistrée en avril-mai 2019 sur le Sénégal*

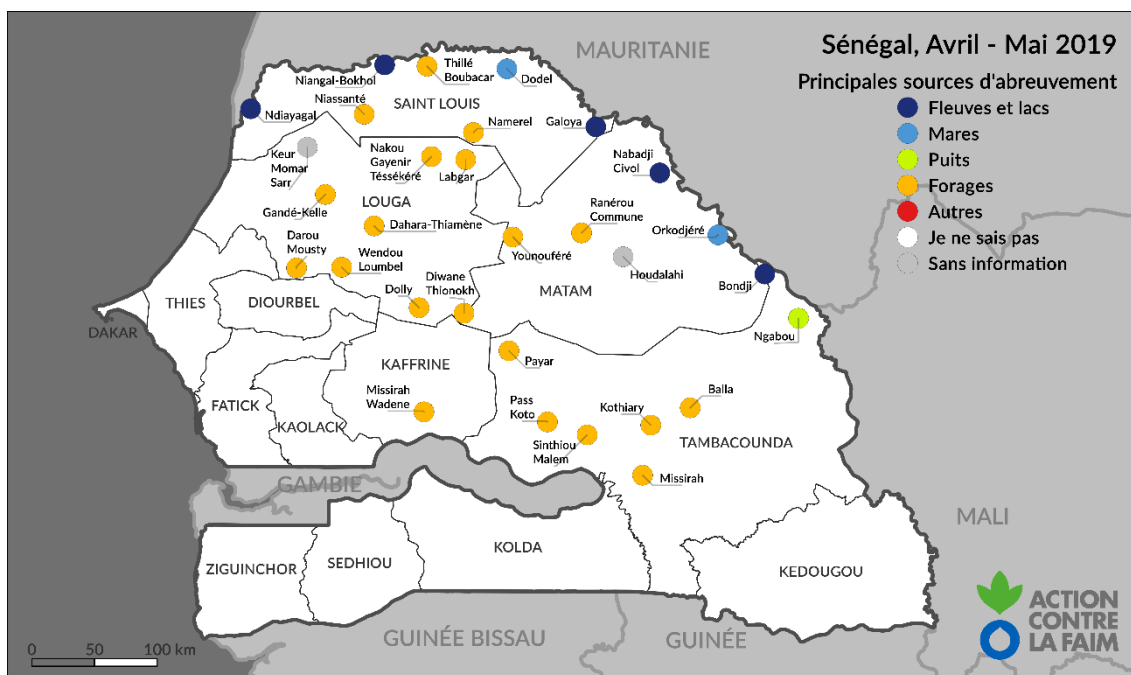


Figure 4- Principales sources d'abreuvement utilisées en avril-mai 2019 sur le Sénégal

## Concentration et mouvements

La période avril-mai est marquée de manière générale par une concentration moyenne du bétail sur l'ensemble des sites de surveillance pastorale au niveau du Ferlo (Figure 5).

Les sites de Galoya, dans la région de Saint-Louis, présentent une forte concentration du bétail malgré le déficit de fourrage noté à ce niveau. En effet, ce site de Galoya est une zone de transit des troupeaux venant de la Mauritanie qui vont migrer à l'intérieur de la zone du Ferlo. Les sites de Payar et de Labgar respectivement dans les régions de Tambacounda et Louga présentent une forte concentration du bétail (Figure 5). Cette forte concentration notée dans le Payar, malgré le déficit de fourrage noté peut s'expliquer par la présence du deuxième grand marché de bétail du pays.

Des arrivées massives de troupeaux en provenance de la Mauritanie sont notées dans les sites de Payar dans la région de Tambacounda et de Téssékéré dans la région de Louga. Le site de téssékéré a signalé également des arrivées massives en provenance du Nord de la région de Matam et du Nord de la région de Louga.

Des arrivées massives sont signalées dans les sites de Sinthiou Malem et Pass- koto dans la région de Tambacounda en provenance des régions de Kaolack et de Fatick (Figure 5) où également des arrivées précoces en provenance de la région de Diourbel sont enregistrées.

BULLETIN DE SURVEILLANCE DE LA ZONE AGROPASTORALE DU SENEGAL N°6-JUIN 2019

Des départs précoces de troupeaux sont également remarqués dans la région de Louga à partir du site de Tésékéré vers Dahara Thiamène et Windou loubel et en direction de la région de Kaffrine (Figure 5).

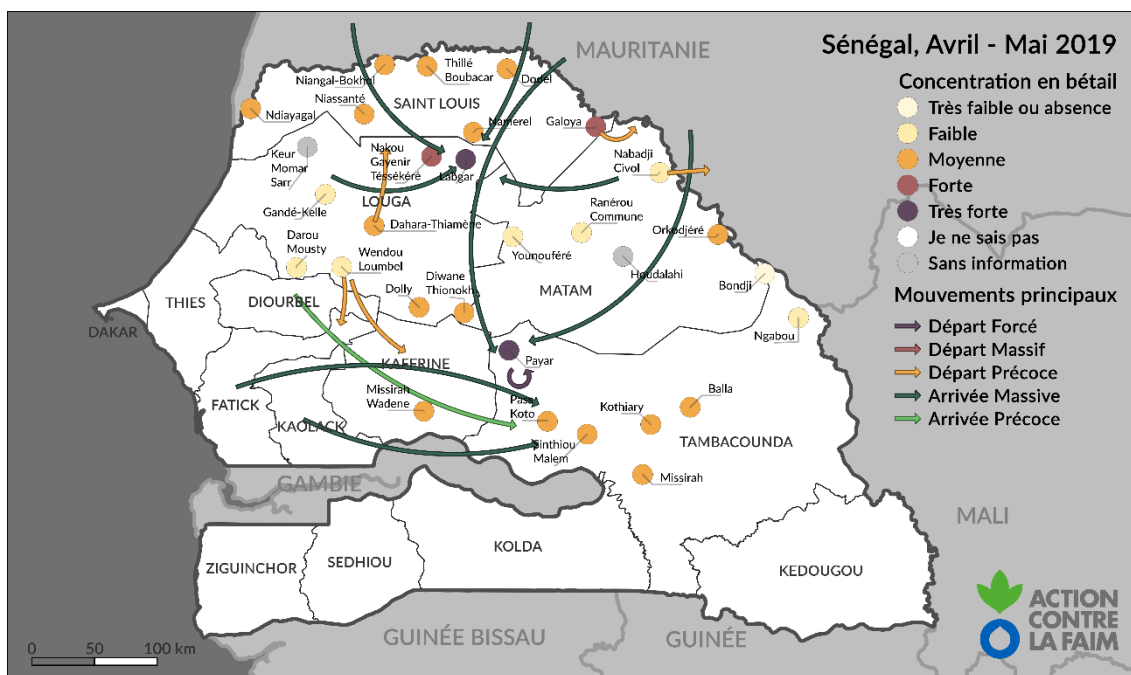


Figure 5 - Concentration en bétail et mouvements enregistrés en avril-mai 2019 sur le Sénégal

### Etat d'embonpoint et de santé des animaux

Les informations issues des sites sentinelles montrent un état d'embonpoint passable des petits ruminants sur la majeure partie de la zone agrosylvopastorale (Figure 6) sur la période de avril-mai. Les sites de Dodel dans la région de Saint-Louis, Gandé dans la région de Louga et Nabadji-civol dans la région de Matam montrent un état d'embonpoint médiocre pour les petits ruminants. Cependant, l'état d'embonpoint des petits ruminants reste bon à Payar, Missira, Kothiary dans la région de Tambacounda, Ndiayagal (Maka Diamo) et Namarel dans la région de Saint-Louis, et Dolly dans la région de Louga.

Les grands ruminants montrent également un état d'embonpoint de manière générale passable sur l'ensemble des sites de surveillance pastorale (Figure 7). On note une tendance vers une situation médiocre d'ici la prochaine période, situation déjà observable au niveau de certains sites (Dodel dans la région de Saint-Louis, Nabadji-civol dans la région de Matam et Gandé dans la région de Louga).

BULLETIN DE SURVEILLANCE DE LA ZONE AGROPASTORALE DU SENEGAL N°6-JUIN 2019

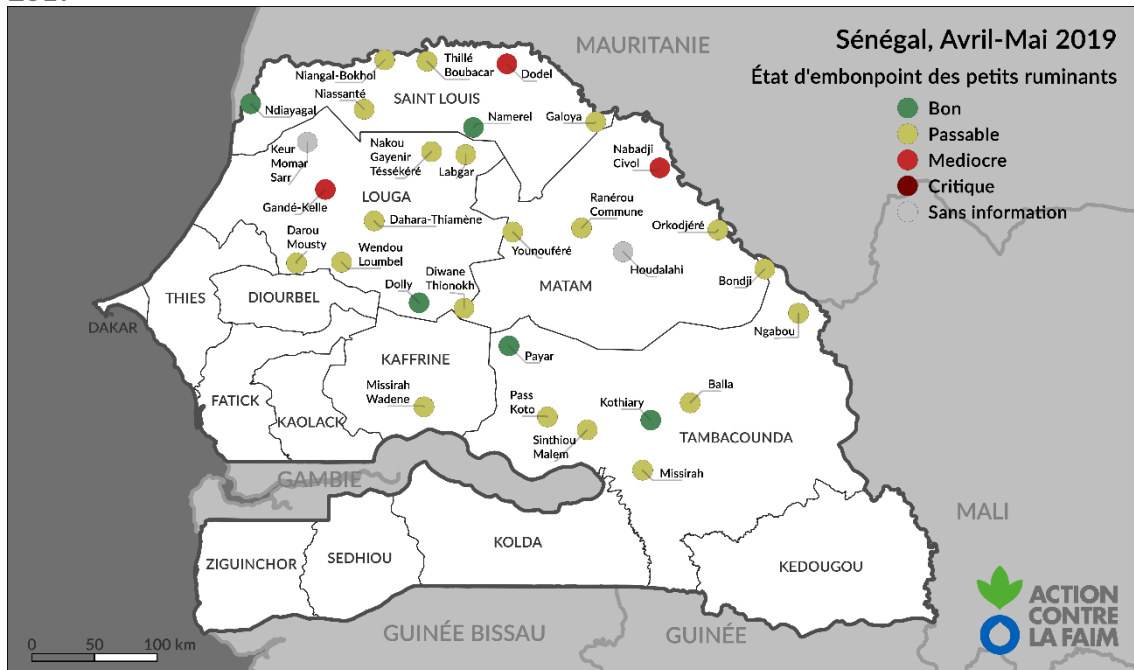


Figure 6- Etat d'embonpoint des petits ruminants enregistré en avril-mai 2019 sur le Sénégal

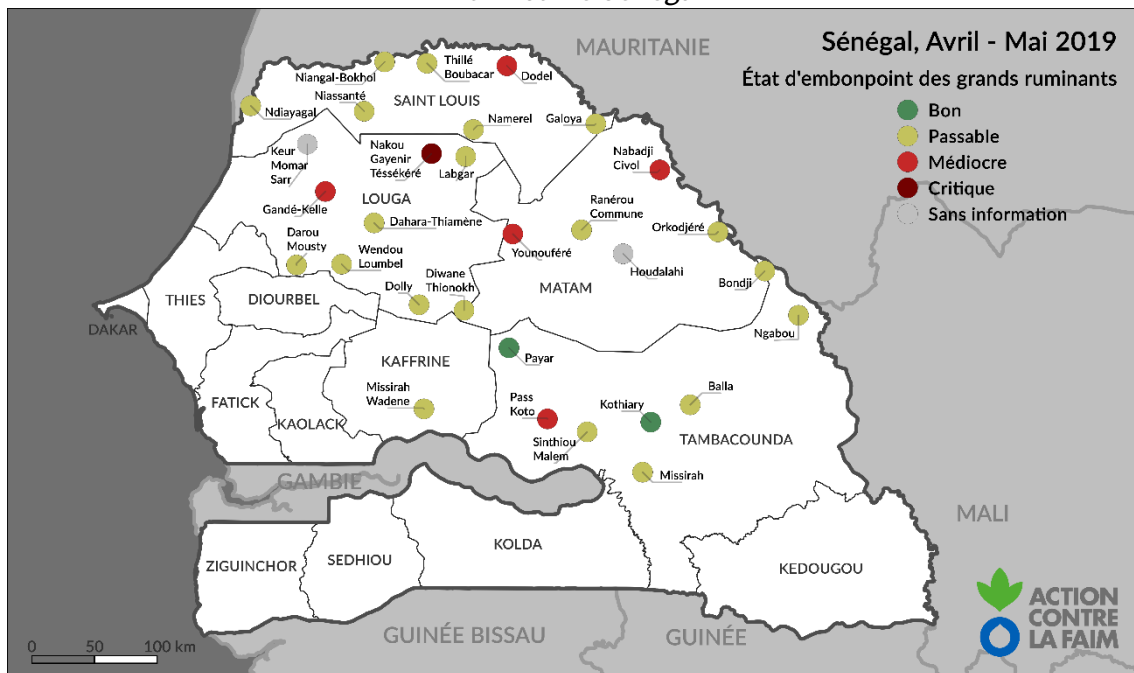


Figure 7- Etat d'embonpoint des grands ruminants enregistré en avril-mai 2019 sur le Sénégal

Les maladies restent la principale cause de mortalité sur une grande partie de la zone agropastorale du Ferlo (Figure 8). Des cas de grippe équine ont été signalés dans certaines localités.

BULLETIN DE SURVEILLANCE DE LA ZONE AGROPASTORALE DU SENEGAL N°6-JUIN 2019

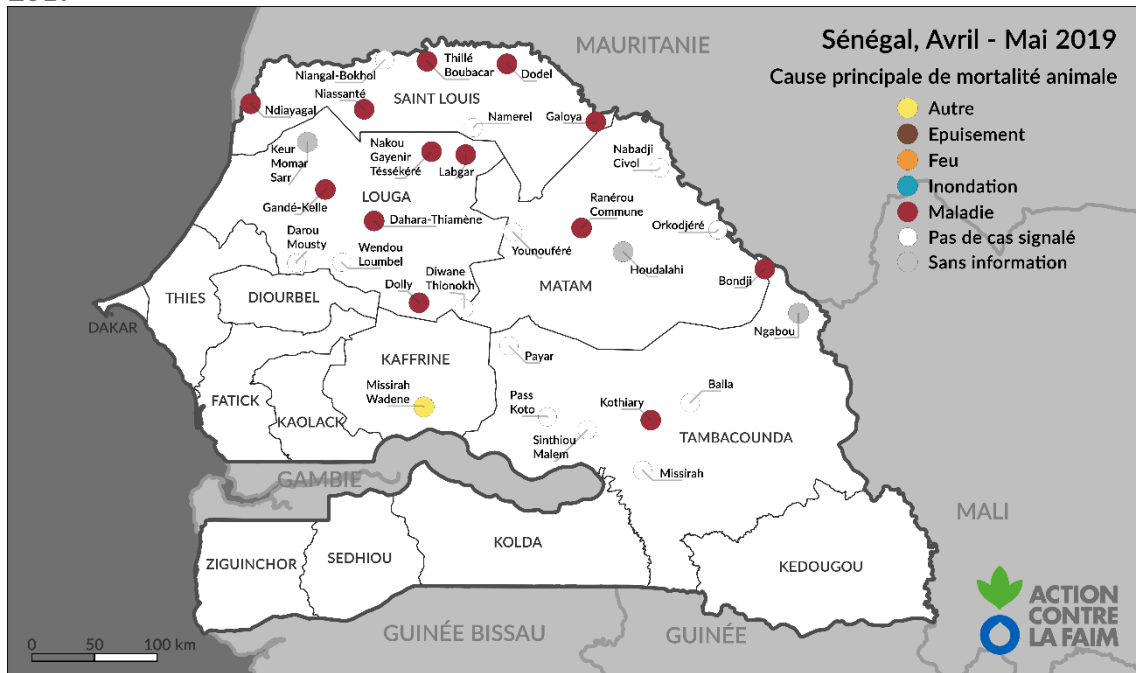


Figure 8- Cause principale de mortalité enregistrée en avril-mai 2019 sur le Sénégal

**Feux de brousse**

Des cas de feux de grande taille sont notés dans les régions de Tambacounda et Louga (Figure 9) impactant d'avantage le peu de stock de pâturage qui existe dans ces localités.

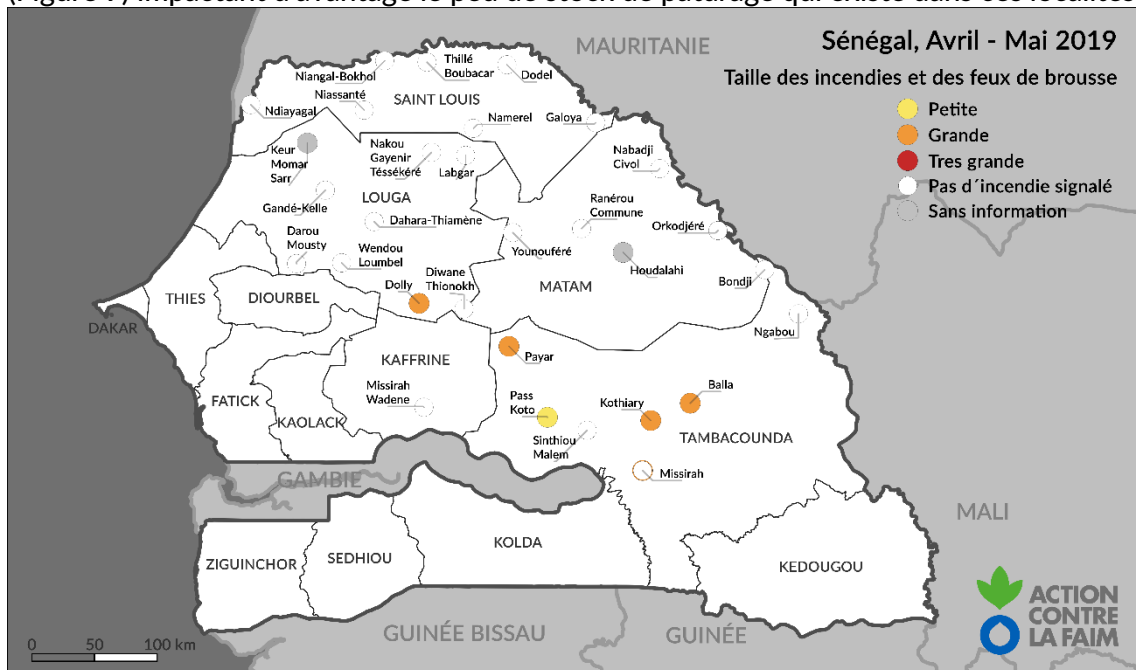


Figure 9 - Taille des feux de brousse en avril-mai 2019 sur le Sénégal



## Vol de bétail

Des cas de vol de bétail sont signalés sur la quasi moitié des sites de surveillance au niveau de la zone agropastorale du Ferlo malgré la criminalisation de cet acte par la loi sénégalaise.

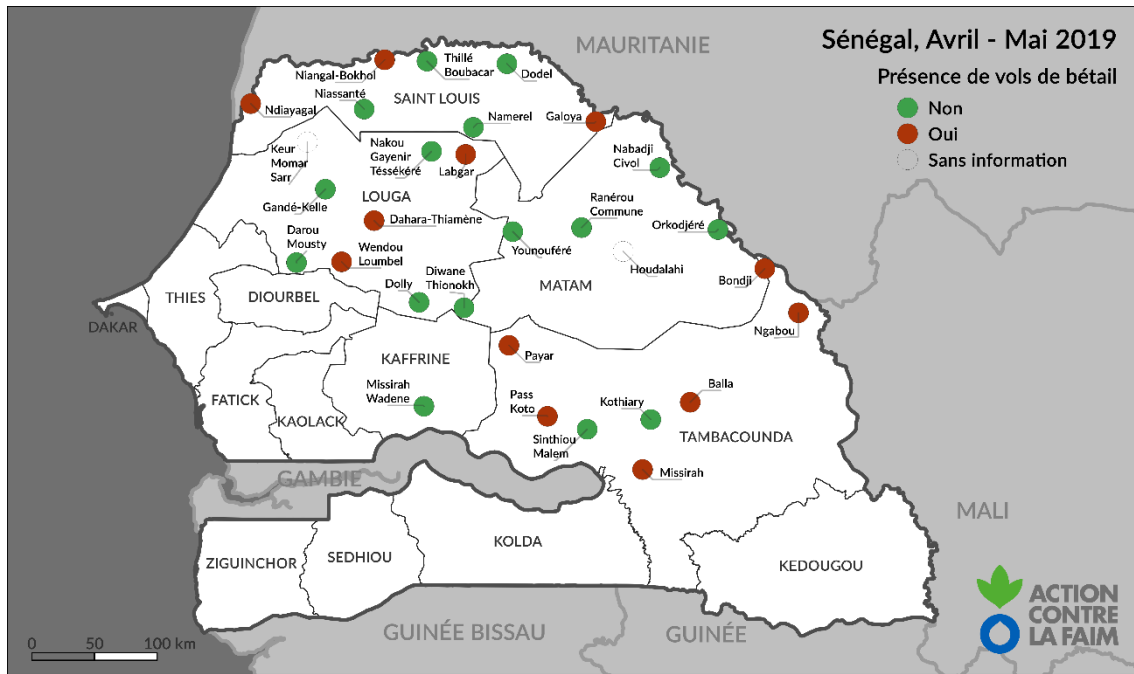


Figure 10 - Vol de bétail enregistré en avril-mai 2019 sur le Sénégal

## Prix de marché

A l'échelle de la zone agropastorale du Ferlo, on note une très faible augmentation du prix moyen des caprins mâles (adultes) et une légère baisse du prix moyen des femelles (adulte) avec une variation respective de 0,5% et -0,5% par rapport à la période de février-mars (Tableau 1). La moyenne des prix relevés sur la période avril-mai est de 31 428 FCFA pour les caprins mâles et 25 017 FCFA pour les femelles.

Pour les ovins (adulte), il y a une légère hausse des prix, avec une variation 1,9% pour les mâles et 0,3% pour les femelles. Les moyennes enregistrées sont de 60 982 FCFA pour les individus mâles et 39 714 FCFA pour les femelles sur la période avril -mai. Généralement en ses périodes de manque de pâturage le prix des bovins mâles augmente.

Concernant les bovins (adulte), une légère hausse des prix, est notée pour les individus mâles et une baisse des prix moyens pour les femelles, avec une variation de 1,2% pour les individus mâles et -2,39 % pour les femelles par rapport à la période précédente. En effet, les éleveurs font le déstockage des femelles qui ont des problèmes de reproduction pour mieux se préparer à la période de soudure. Les moyennes de prix enregistrés sont de 247 017FCFA pour les individus mâles et 171 189 FCFA pour les femelles.

BULLETIN DE SURVEILLANCE DE LA ZONE AGROPASTORALE DU SENEGAL N°6-JUIN 2019

Les termes d'échange (TDE) bovin mâle contre mil semblent toujours favorables aux éleveurs dans les sites de surveillance pastorale des régions de Louga et de Tambacounda, à l'exception de la zone de Bondji (un bœuf s'échange avec au plus une demi-tonne de mil). Concernant les TDE bovin mâle contre le riz, elles restent favorables aux éleveurs dans les régions de Saint-Louis (à l'exception du site de Diama) et Matam (Tableau 1).

Région	Département	Zone	Caprin Mâle 6 mois-1ans	Caprin Fem. 6 mois-1ans	Ovin Mâle 1-2ans	Ovin Fem 1 à 2 ans.	Bovin Mâle 5-6ans	Bovin Fem. 5-6ans	Riz	Mils	Alim. Bétail 1kg	TDE Bovin Mâle / Mil	TDE Bovin mâle / riz
									1kg	1kg			
Kaffrine	Koungheul	Missirah Wadene	40000	30000	85000	70000	230000	198000	300	180	250	1277,7	
Louga	Kébémér	Darou Mousty	25000	27500	70000	35000	500000	275000	300	250	275	2000	
	Linguère	Wendou Loumbel	25500	24000	50000	27000	345000	220000	300	250	200	1380	
		Labgar	35000	25000	70000	35000	400000	225000	300	225	250	1777,7	
		Nakou Gayenir Téssékéré	27000	22500	45500	33000	291500	217000	300	185	250	1575,6	
		Diwane Thionokh	30000	22500	70000	40000	225000	180000	300	225	200	1000	
		Dahara-Thiamène	45000	40000	70000	40000	275000	150000	275	250	225	1100	
		Dolly	27500	27000	70000	68000	225000	250000	300	225	250	1000	
	Louga	Gandé	30000	25000	50000	37500	400000	237500	300	200	250	2000	
Matam	kanel	Orkodjéré	20000	15000	30000	20000	150000	120000	300	250	250		500
	Matam	Nabadji Civol	50000	22500	50000	32500	175000	112500	300	300	250		583,3
	Ranerou	Younouféré	35000	20000	105000	45000	300000	175000	250	250	250		1200
		Ranérou Commune	37500	20000	70000	30000	210000	160000	300	250	225		700
Saint-Louis	Dagana	Niangel-Bokhol	27000	22000	45000	32000	180000	150000	260	220	215		692,30
		Ndiayagal (Diama)	30000	22500	80000	55000	150000	95000	350	350	400		428,57
		Niassanté	25000	24000	35000	40000	150000	200000	300	275	250		500
	Podor	Namerel	40000	35000	92500	45000	425000	200000	300	300	250		1416,666667
		Galoya	25000	20000	45000	40000	160000	100000	300	250	250		533,3
		Thillé Boubacar	22500	30000	65000	45000	200000	174500	300	350	250		666,666667
		Dodel	30000	21000	70000	40000	220000	140000	300	250	200		733,33
Tambacounda	Bakel	Ngabou	20000	17500	35000	25000	125000	90000	300	250	250	680,6	
		Bondji	28000	30000	37000	32500	125000	140000	300	350	250	460	
	Goudiry	Kothiary	35000	30000	50000	30000	250000	200000	300	250	300	771,4	
		Sinthiou Malem	35000	27500	82500	65000	275000	210000	300	200	300	1816	
	Koumpentoum	Payar	32000	25000	50000	37000	210000	190000	300	185	250	979,8	
		Pass Koto	18000	15000	45000	30000	180000	90000	300	175	260	1036	
	Tambacounda	Balla	40000	30000	85000	47500	190000	155000	300	250	300	794,3	
		Missirah	45000	30000	55000	35000	350000	150000	300	300	300	1185	

Tableau 1 - Prix en FCFA de marché et termes d'échange TDE relevés en avril-mai 2019 sur le Sénégal

## BULLETIN DE SURVEILLANCE DE LA ZONE AGROPASTORALE DU SENEGAL N°6-JUIN 2019

Le riz ordinaire est presque stable par rapport à la période février-mars avec une variation de 0,22% et un prix moyen qui reste toujours à 297 FCFA.

Concernant le mil, il subit toujours une hausse du prix moyen avec une variation de 3% par rapport à la période février-mars. Le prix moyen est de 250 FCFA sur la période avril-mai.

L'aliment pour bétail garde la même tendance à la hausse avec une variation de 3,36% par rapport à février-mars sur la quasi-totalité de la zone agrosylvopastorale, avec un prix moyen de 300 FCFA supérieur à celui du mil et de l'aliment subventionné (130 FCFA).

### Recommandations

- Appui en santé animale et en couverture vaccinale minimale, déparasitage des animaux et lutte contre la peste équine ;
- Augmentation de la surveillance médicale du bétail ;
- Valoriser la culture fourragère ;
- Accroître le contrôle sanitaire au niveau des zones de pénétration des troupeaux provenant de la Mauritanie ;
- Accentuer la sensibilisation et la lutte contre les feux de brousse au niveau des sites de repli notamment dans la région de Tambacounda et Louga (Ranch de Dolly) ;
- Préparer un plan de riposte pour la période de soudure pastorale ;
- Veiller au bon fonctionnement des forages pastoraux ;
- Rendre disponible l'aliment de bétail subventionné sur l'ensemble de la zone du Ferlo
- Poursuite de la surveillance pastorale.

### Information et contacts

Pour plus d'information merci de visiter les sites :

- [www.sigsahel.info](http://www.sigsahel.info) pour l'accès aux bulletins
- [www.geosahel.info](http://www.geosahel.info) pour la visualisation des cartes

Pour obtenir plus d'informations sur les données ou les méthodes utilisées, veuillez contacter :

- NDIAYE Bamba (Sénégal) – [bndiaye@sn.acfspain.org](mailto:bndiaye@sn.acfspain.org)
- LAMBERT Marie-Julie (Sénégal) – [mjlambert@wa.acfspain.org](mailto:mjlambert@wa.acfspain.org)
- SALEY BANA Zakari (Sénégal) - [zsaleybana@wa.acfspain.org](mailto:zsaleybana@wa.acfspain.org)