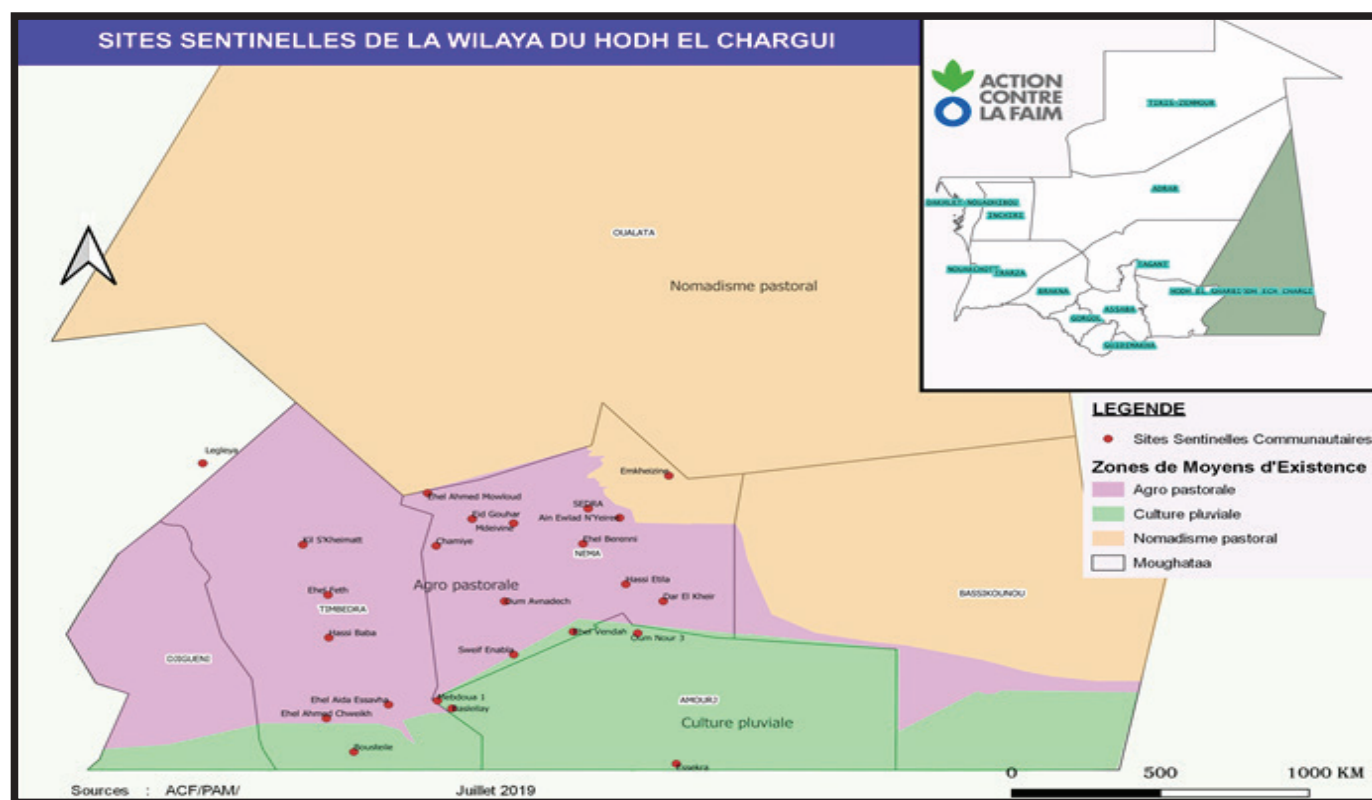


# Bulletin d'informations sur la Sécurité Alimentaire et la Nutrition

Hodh El Charghi

Période de Mai à Juillet 2019

Dans le cadre de la mise en œuvre du projet DIPECHO : « SOUTENIR LE CSA DANS LA CONSTRUCTION D'UN SOLIDE MECANISME D'ALERTE PRECOCE, DE PREPARATION ET DE PLANIFICATION DES REPONSES AUX CHOCES AFFECTANT LA SECURITE ALIMENTAIRE ET LA NUTRITION EN MAURITANIE, DANS LE CADRE D'UN SYSTEME NATIONAL DE PROTECTION SOCIALE ADAPTATIVE ET COMME CONTRIBUTION A UN PLAN GLOBAL DE RRC », des bulletins d'informations seront produits régulièrement. Le présent bulletin d'information est élaboré grâce aux données relevées au niveau des Sites Sentinelles Communautaires (SSC) et contribue ainsi à l'objectif de soutenir la mise en place d'un mécanisme national reliant l'alerte précoce, la préparation et la planification de la réponse aux chocs affectant la sécurité alimentaire et la nutrition. Les données analysées ont été présentées et validées lors d'une réunion de coordination régionale à Néma. Les prochains bulletins prendront en compte des données secondaires des services techniques décentralisés. Ce bulletin est le premier du genre qui bénéficiera des améliorations au fur et à mesure de leur édition.

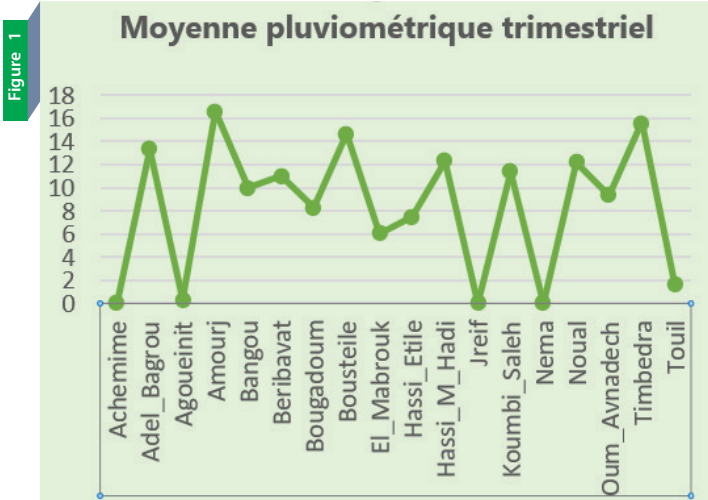


## POINTS SAILLANTS :

- ➡ Début de la saison des pluies accompagnée des premiers semis (culture pluviale).
- ➡ Conditions pastorales moyennes avec une bonne disponibilité des pâturages mais des conditions d'abreuvement jugées mauvaises.
- ➡ Une disponibilité alimentaire jugée moyenne : le blé, le riz et le sorgho sont les denrées les plus consommées (mai à juillet).
- ➡ Bon approvisionnement des marchés avec disponibilité des denrées alimentaire de base à un prix stable.
- ➡ 86 % de la population a adopté une stratégie de réduction de la qualité et quantité alimentaire afin de s'adapter au contexte.

## I. Agriculture

La saison des pluies vient de démarrer dans la plupart des sites sentinelles avec l'enregistrement des cumuls importants au cours des mois de mai, juin et juillet variant de 2 à plus de 50 mm. Par ailleurs, la moyenne pluviométrique au cours des trois mois de collecte dans les sites sentinelles indique des hauteurs supérieures à 16 mm, comme indiqué dans le graphique ci-dessous :

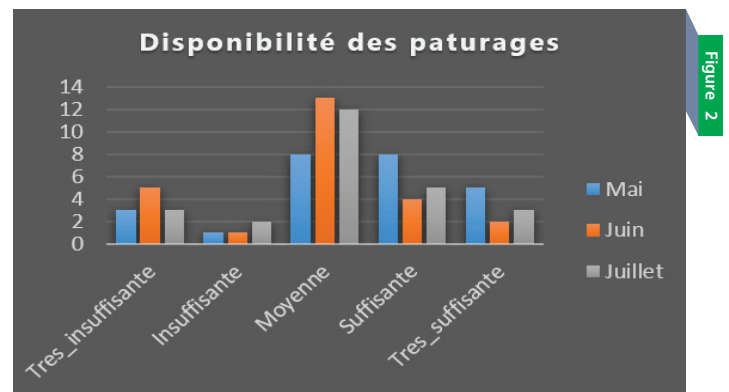


On observe dans le graphique ci-dessus que le cumul pluviométrique moyen a été enregistré dans les communes d'Amourj, Timbédra et Bousteile avec des quantités respectives de 16 mm, 15 mm et 14 mm. Cette situation peut favoriser le démarrage des semis des cultures de sous pluies (Dieri) où déjà certaines localités sont à un stade de germination/levée dans les zones agropastorale et culture pluviale.

Par contre, le niveau de remplissage des cours et retenues d'eau reste encore faible avec 72% des sites sentinelles ayant de cours ou de retenues d'eau encore secs, 20% des sites avec un taux de remplissage faible et 8% avec un taux de remplissage moyen. La disparité entre les quantités d'eau enregistrées et le remplissage des cours et retenues d'eau peut se justifier par plusieurs raisons dont la mauvaise répartition des pluies reçues dans le temps et dans l'espace.

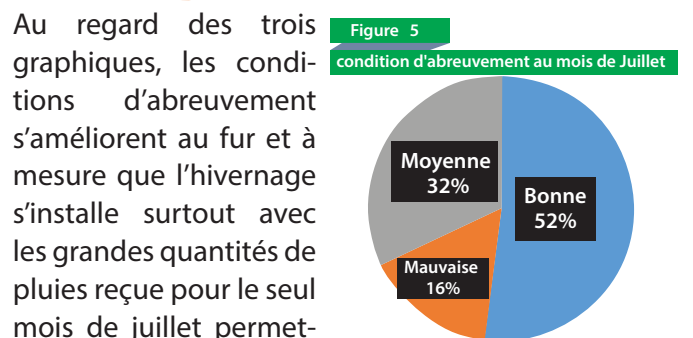
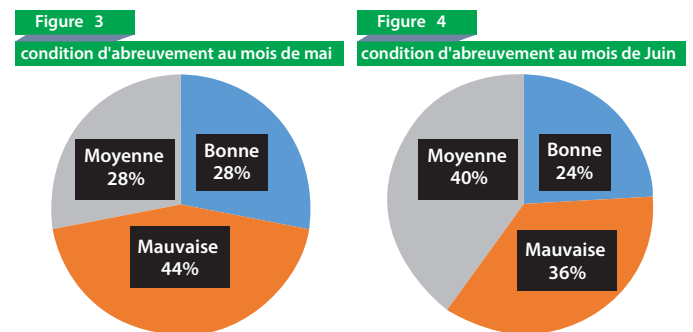
## II. Elevage

La disponibilité des pâturages est jugée moyenne à suffisante entre mai à juillet grâce aux bonnes conditions pluviométriques de l'année dernière et de ce début d'hivernage ayant enregistré des bonnes quantités de pluies par endroit présageant des bonnes conditions pastorales comme indiqué dans le graphique ci-dessous :



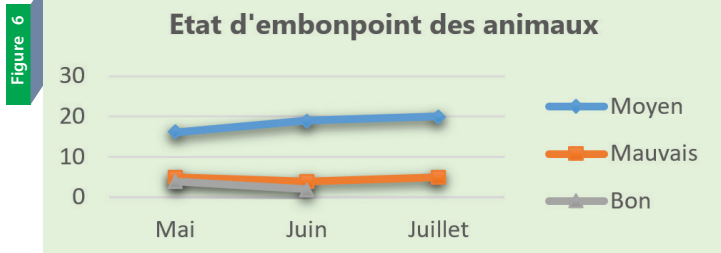
On note sur le graphique, une amélioration de la disponibilité des pâturages jugée suffisante à très suffisante en juillet comparée à juin surtout dans la Moughataa de Timbédra ayant enregistré les plus grandes quantités en juin favorisant la pousse des herbes et régénération des arbres. Par contre, une dégradation de la disponibilité des pâturages jugée très insuffisantes entre le mois de juin et juillet dans la zone de Néma et Amourj n'ayant reçu que de très faibles quantités de pluies soit environ un cumul de 8 à 15 mm.

S'agissant des conditions d'abreuvement des animaux, la situation est jugée mauvaise sur la moyenne des mois de mai, juin et juillet. Ceci peut se justifier par l'absence ou l'assèchement des cours et retenues d'eau dans la plupart des sites sentinelles au cours de ces mois. En revanche, cette situation évolue favorablement de mai à juillet comme indiqué dans les graphiques ci-dessous :



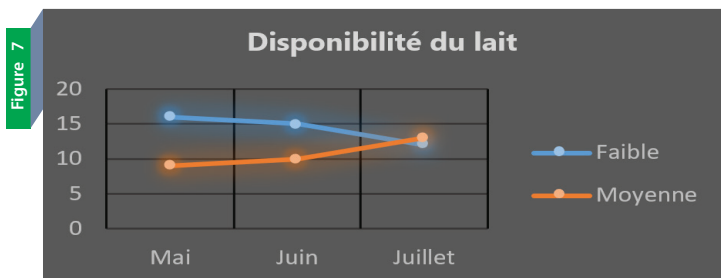
Au regard des trois graphiques, les conditions d'abreuvement s'améliorent au fur et à mesure que l'hivernage s'installe surtout avec les grandes quantités de pluies reçue pour le seul mois de juillet permettant le remplissage des cours et retenues d'eau dans certaines zones de la Wilaya.

Egalement, l'état d'embonpoint des animaux s'améliore de mauvais à bon dans l'ensemble des sites sentinelles avec l'augmentation de la disponibilité des ressources pastorales en ce début de la saison d'hivernage comme indiqué dans le graphique ci-dessous. Ceci pourrait améliorer les termes d'échanges en faveur des éleveurs.



Au regard du graphique ci-dessus, l'état d'embonpoint des animaux évolue moyennement en juillet contrairement à mai et juin.

Quant à la disponibilité du lait, elle est jugée moyenne dans l'ensemble des sites sentinelles avec 64% contre 36% faible. Il est à noter, par ailleurs, que la disponibilité du lait est jugée moyenne avec une tendance progressive de mai à juillet. Cette tendance pourrait se maintenir au fil de l'installation de la saison pluvieuse pouvant occasionner une bonne disponibilité des ressources pastorales et d'un éventuel bon état sanitaire des animaux.



Pour ce qui est des mouvements des animaux, ils sont jugés normaux dans la plus part des sites suivis à l'exception de quelques cas jugés anormaux au niveau de Legleya et Kil S'Kheimatt dans la commune de Touil, ainsi qu'Ehel\_Ahmed\_Chweikh dans la commune de Bousteile et Oum\_Avnadech dans la même commune. Cette anomalie pourrait se justifier par un manque d'eau et de pâturage au niveau de ces sites.

Aussi, il est à noter quelques cas de maladies enregistrés dans certains sites surtout pendant le mois de juin. Les maladies citées, bien qu'elles restent à confirmer avec les services techniques de l'élevage, sont les parasitoses et l'avitaminose. Egalement, il a été fait mention de cas de fièvre aphteuse, qui doit aussi être

confirmée par les services vétérinaires de la Wilaya.

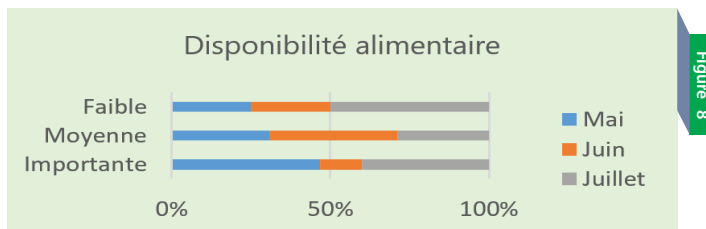
### III. Consommation et disponibilité alimentaires et les marchés

#### 3.1. Consommation alimentaire et sources d'eau

Pour la consommation alimentaire, la principale denrée consommée est le blé avec 78% des sites sentinelles pendant les 3 mois de collecte suivi du riz comme denrée secondaire consommée avec 72% et le sorgho comme troisième denrée consommée avec seulement 37%. En outre, les sources d'eau utilisées ont été respectivement les puisards avec 52% et les puits avec 30%. L'utilisation de l'eau des forages et des robinets est très peu citée, toutefois 36% des sites disposent des réseaux d'adduction d'eau potable selon les services hydraulique régionaux.

#### 3.2. Disponibilité alimentaire

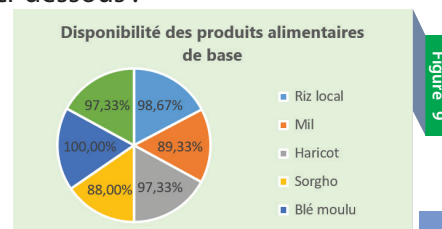
Les données issues de 25 sites sentinelles pour ce trimestre (mai à juillet) indique une disponibilité alimentaire jugée moyenne dans l'ensemble des zones de moyens d'existence avec une tendance à la hausse en juin.



Comme indiqué sur le graphique ci-dessus, la disponibilité alimentaire est jugée moyenne surtout pendant le mois de juin. Ceci se confirme par plus de 70% des sites sentinelles dans la zone agropastorale pour toute la période de collecte contre 21% seulement de disponibilité importante. Par contre, on note une diminution de la disponibilité des produits alimentaires de moyenne à importante de juin à juillet.

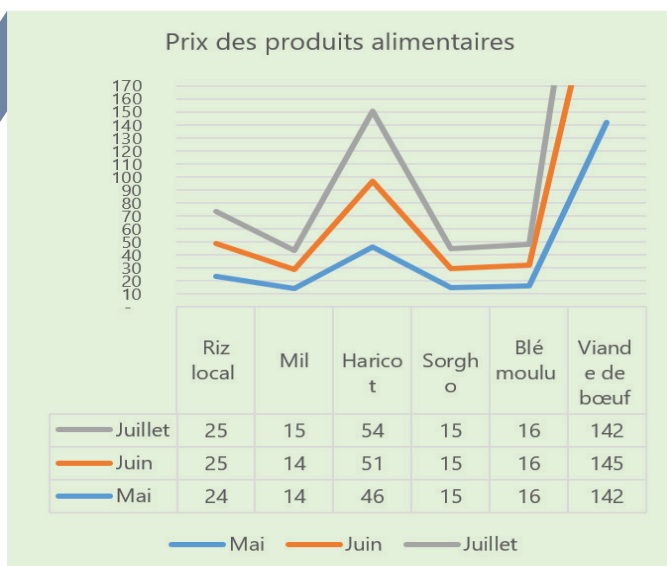
#### 3.3. Les marchés

Globalement, les produits alimentaires de première nécessité sont disponibles dans tous les sites sentinelles au cours des 3 mois de collecte. Cette disponibilité s'explique par un ravitaillement des différents marchés d'approvisionnement comme indiqué dans le graphique ci-dessous :



Quant aux prix, ils sont restés stables au cours de ces trois mois de collecte sur la moyenne de l'ensemble des sites sentinelles.

Figure 10

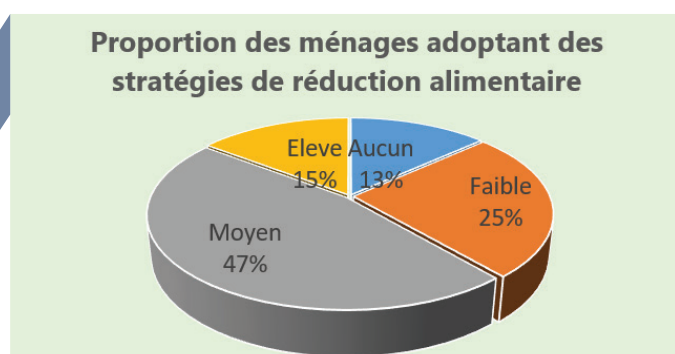


Au regard du graphique ci-dessus, le haricot reste le produit alimentaire le plus cher suivi du riz local. Aussi, il est observé une augmentation des prix du riz local, du mil et du haricot surtout pendant le mois de juillet comparé aux mois de mai et juin contrairement aux prix du sorgho et du blé moulu qui sont restés stable. L'augmentation de ces produits peut s'expliquer d'une part par la forte demande en cette période de soudure et d'autre part par l'épuisement des stocks en prélude à la préparation de la campagne.

## IV. Stratégies d'adaptation

Il ressort de l'analyse des données issues des sites sentinelles que 86% des ménages ont adoptées des stratégies de réduction de leur alimentation en qualité et en quantité contre seulement 13% n'ayant adopté aucune stratégie négatives. Cette situation se justifie par une appréciation jugée élevé pour plus de 14% des ménages, moyen pour plus de 46% et faible pour plus de 25% comme détaillé dans le graphique suivant :

Figure 11



A la lumière de ce graphique, il est indiqué une proportion des ménages ayant réduit leur alimentation jugée élevé pour plus de 15% des ménages dont 8% dans l'agropastoralisme et 4% dans la culture pluviale, moyen pour 47% dont 31% et 11% dans la culture pluviale, et faible pour 25% des sites avec 23% et 3% pour le nomadisme pastorale.

Egalement, il ressort que 47% des ménages dans les sites sentinelles ont eu recours à des stratégies négatives jugé moyen contre 30% faible et 13% élevé. Ces stratégies négatives s'expliquent entre autres à des départs des actifs jugés moyen ainsi que du déstockage anormalement élevé des animaux mâles.

## V. Nutrition

Les données issues des sites sentinelles présentent une proportion d'enfants amaigris variant entre 4 et 8%.

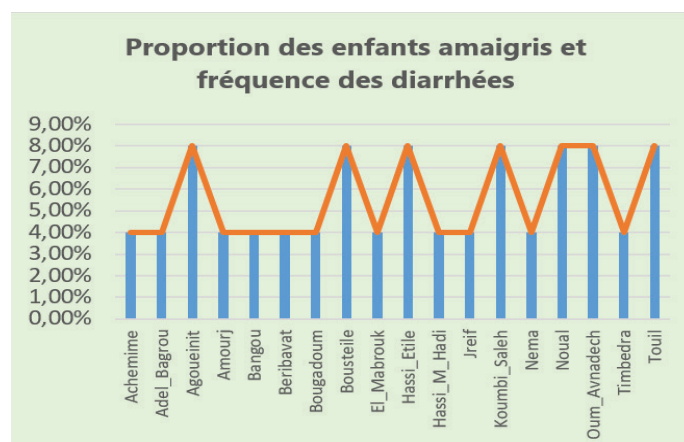


Figure 12

Comme on le constate sur le graphique ci-dessus, ce sont les sites sentinelles de Bangou, Bousteille, Koumbi Saleh, Noual, Oum Avnadech et Touil qui ont la plus grande proportion.

Par ailleurs, il a été indiqué que l'accessibilité au centre de santé est faible au regard de la longue distance dans 48% des sites sentinelles.

## VI. Faits exceptionnels

Aucun cas de faits exceptionnels n'a été enregistré en dehors des feux de brousse et des vents violents.

Pour plus d'informations, vous pouvez contacter

**Adama Fall,**  
Délégué du CSA du Hodh el Chargui,  
tél : +222 36 66 71 12  
mail : adamafall1973@gmail.com

**Aliou Mahamadou Cissé,**  
Responsable programme DRR,  
tél : +222 43 11 43 19,  
mail : acisse@mr.acfspain.org