

La situation pastorale dans les cinq pays sahéliens, suivie par le dispositif de surveillance d'ACF, est inquiétante au cours de cette période. Le début de la soudure pastorale a débuté et est marqué par un épuisement quasi-total des pâturages et un assèchement des eaux de surface semi-permanentes. Des mouvements inhabituels de transhumance sont observés d'une part en Mauritanie à cause des déficits énormes de biomasse et d'autre part au Mali, Niger et Burkina Faso pour des raisons sécuritaires. Le Sénégal est déjà fortement affecté par les restrictions de mouvements imposées suite à la crise sanitaire COVID-19. La Mali et le Sénégal enregistrent une hausse importante des prix des céréales, aliments bétails et des denrées de première nécessité. Les déficits fourragers prononcés à l'Ouest du Sahel, les violences et réductions de mobilité au Centre et enfin les mesures liées à la crise sanitaire du COVID-19 sont autant de facteurs affectant les moyens d'existence des populations pastorales au Sahel.

MAURITANIE



- ❑ Poches de déficits prononcés de biomasse;
- ❑ Assèchement des eaux de surface à Oumouavnadeich;
- ❑ Arrivées massives des troupeaux au Guidimakha;
- ❑ Départs massifs des troupeaux vers le Mali et le Sénégal;
- ❑ Feux de brousse à Ajar;
- ❑ Mort d'animaux à Gouraye (Guidimakha) et Fom Gleita (Gorgol);
- ❑ Vol de bétails signalé dans la localité de Fom Gleita.

SÉNÉGAL



- ❑ Insuffisance des pâturages dans la région de Matam, Saint Louis et Louga;
- ❑ Fort déficit des eaux de surface dans tout le Sénégal;
- ❑ Diminution des mouvements de bétail dû à l'état d'urgence sanitaire lié au COVID-19;
- ❑ Plusieurs cas de feux de brousse dans les régions de Louga et Tambacounda;
- ❑ Diminution du prix des caprins et ovins;
- ❑ Augmentation des prix des céréales et aliment bétail.

MALI



- ❑ Insuffisance de pâturage;
- ❑ Ressource en eau insuffisante en moyenne;
- ❑ Concentration forte le long du fleuve;
- ❑ Etat d'embonpoint de médiocre à passable;
- ❑ Feux de brousse de grande taille à Tahagla et Tinhama;
- ❑ Contexte sécuritaire très instable dans la région de Gao;
- ❑ 1522 têtes emportées par les bandits armés;
- ❑ Hausse des prix des céréales et des denrées de 1^{ère} nécessité.

BURKINA

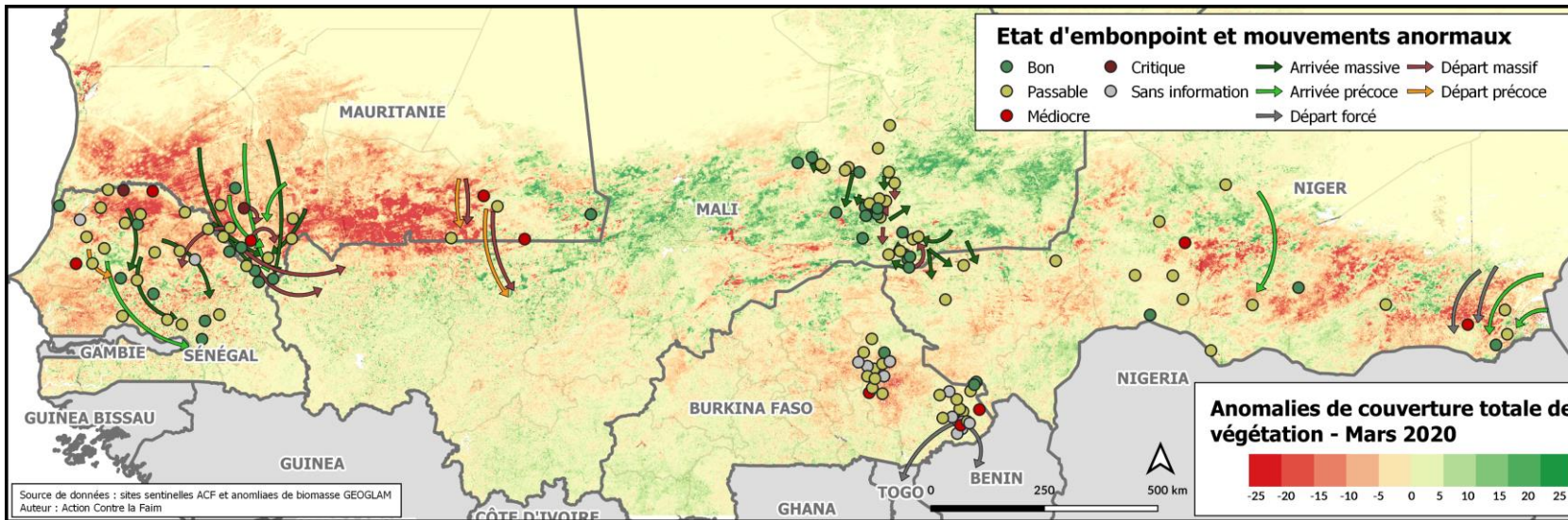


- ❑ Ressources pâturage faibles;
- ❑ Ressources en eau insuffisantes;
- ❑ Concentration d'animaux très variable dans la zone;
- ❑ Etat d'embonpoint globalement passable;
- ❑ Ralentissement des activités socio-économiques;
- ❑ Hausse des prix des céréales dans la région de l'Est;
- ❑ Contexte sécuritaire de plus en plus dégradé dans la région de l'Est;
- ❑ Insécurité sanitaire du au COVID-19.

NIGER



- ❑ Etat du pâturage moyen en dégradation progressive;
- ❑ Tarsissement des mares semi-permanentes;
- ❑ Etat d'embonpoint se dégradant;
- ❑ Persistance de quelques foyers de maladies à Tahoua, Agadez, Zinder, Diffa et Tillabéry;
- ❑ Persistance de l'insécurité au Nord Tillabéry et à Diffa;
- ❑ Vols dans la région d'Agadez (Ingal), Zinder et Diffa;
- ❑ Termes de l'échange favorable à l'éleveur mais se détériorant.



A la fin du mois de mars, des mesures politiques en lien avec la crise sanitaire COVID-19 ont été prises. Celles-ci risquent d'avoir des impacts forts sur les populations pastorales avec une réduction de la mobilité, des difficultés de vente des animaux et une augmentation de prix des denrées de première nécessité.

Les données d'anomalies de couverture totale de végétation sont issues du projet GEOGLAM RAPP. Plus d'information disponible sur : <https://www.geo-rapp.org/>. La couverture totale de la végétation comprend la végétation photosynthétique et la végétation non photosynthétique ou végétation sèche pouvant être utilisée comme fourrage.