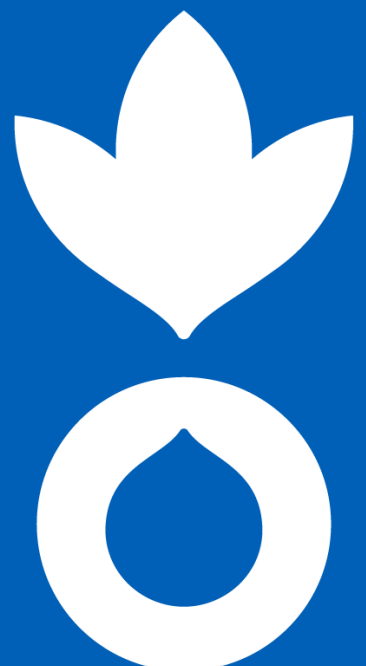


BULLETIN DE SURVEILLANCE MULTISECTORIELLE SUR LA RÉGION DE GAO - MALI



POINTS SAILLANTS

- Contexte sécuritaire très instable dans la région avec des multiples attaques et assassinats ciblés ;
- Situation pastorale moyenne dans tous les sites sentinelles ;
- Forte Concentration des Animaux dans la commune de N'tillit, Tessit et Tinhamma autours des points d'eau ;
- Plus de 80 têtes de bétails emportées par les bandits armés ;
- Hausse de prix des produits de première nécessité (mil, riz et lait en poudre) ;
- Inondations avec beaucoup de dégâts dans la ville de Gao et dans la commune de Tilemsi ;
- Plus de 2076 PDIs dans le cercle de Bourem en provenance de la commune de Gossi, cercle de Gourma Rharous. ;
- Termes d'échange défavorables aux éleveurs de manière générale.



SITUATION AGRICOLE

Pour la période de juin à juillet 2020 qui se caractérise par l'installation timide de l'hivernage, la situation agricole est dominée par les opérations de semis et de repiquage à la suite de quelques hauteurs de pluies enregistrées par endroit. Le cumul du 1er mai au 10 août 2020 est très déficitaire dans le cercle de Bourem, mais excédentaire dans le cercle de Gao et Ansongo. Comparé à celui de l'année dernière à la même période, ce cumul est globalement supérieur sauf à Bourem où il est inférieur (figure 1).

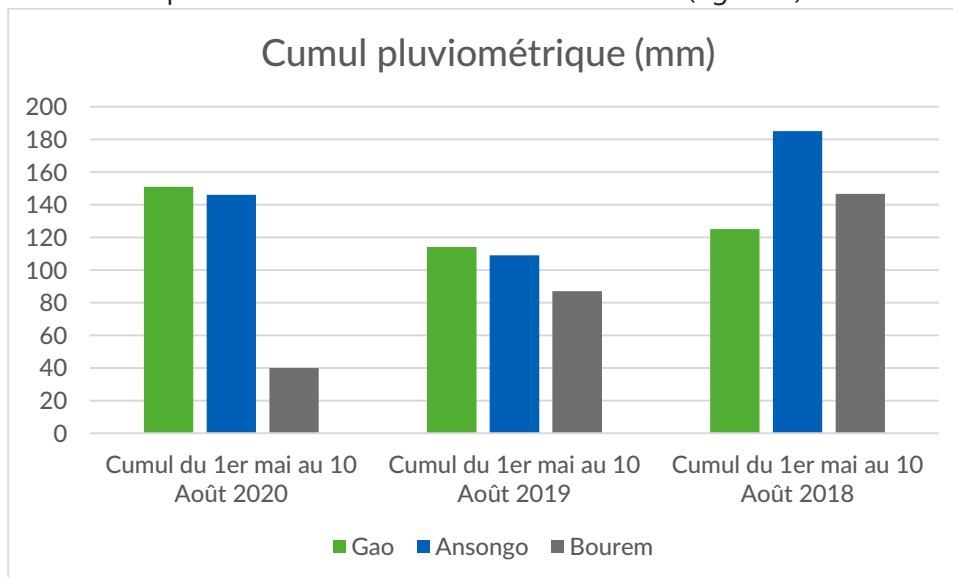


FIGURE 1 EVOLUTION PLUVIOMETRIQUE

La situation agricole est marquée par le début de la campagne agricole dans toute la région de Gao. Selon le rapport de la Direction Régionale de l'Agriculture de Gao, l'installation des cultures se poursuit à la faveur des pluies enregistrées au cours du mois de juillet et des eaux du fleuve Niger.

Les réalisations sont semblables à celles de l'année dernière à la même période. Les activités dominantes sont le semis et le repiquage.

Les stades sont les suivants :

- Pour le riz de submersions : levée-tallage ;
- Pour les cultures sèches : levée-tallage ;
- Pour le niébé : semi-levée-début ramification ;
- Pour le riz de mare : reprise –tallage ;
- Pour le riz PIV : repiquage-reprise –tallage.

Le niveau global des réalisations toutes céréales confondues est évalué à 59 % avec une réalisation 51 400 ha sur 87 733 ha prévue. L'aspect végétatif des plantules est assez satisfaisant et la situation phytosanitaire est relativement calme.

Le recensement des producteurs devant bénéficier de la subvention est réalisé dans la région. Au titre de cette campagne agricole 2020, les producteurs devant bénéficier de l'engrais subventionné s'élèvent à 7 458 producteurs dont 583 femmes soit 8%, ce nombre est légèrement supérieur à celui de la campagne précédente (6160 producteurs). Il faut signaler qu'à la date du 31 juillet aucun fournisseur n'a constitué à présent de stocks d'engrais subventionnés. Les réalisations de certaines cultures maraichères d'hivernage (Gombo, melon, pastèque ...) sont en cours dans les trois cercles (Gao, Ansongo et Bourem).

Quant à la campagne de contre saison de riz PIV est à terme, et les productions sont jugés très mauvaises à cause de l'abandon par la plupart des producteurs dans toute la région.

SITUATION PASTORALE

Pour cette période de juin-juillet 2020 la situation des pâturages est jugée moyenne sur l'ensemble des zones pastorales avec une nette amélioration par rapport à la saison précédente.

En effet il a été constaté sur la majorité des zones pastorales et en particulier les sites sentinelles que les pâturages sont en court de régénération a la faveur de l'hivernage qui a bien débuté avec des quantités importantes de pluies enregistrés dans le cercle de Gao et Ansongo.

Comparativement à l'année passée à la même période il y a une disponibilité suffisante de pâturage au niveau de quelques sites notamment à Echaq, Gangabera dans la commune Anchawadj ; à Labbezanga commune de Outtagouna ; à Tahaka dans la commune de N'tillit ; à Sidibé dans la commune de Gounzouyere et à Tassiga dans la commune de Bourra grâce aux premières pluies et l'hivernage qui s'est installé plutôt depuis début juin. Selon les relais de la zone la régénération de tapis herbacé est bien visible et les petits et grands ruminants profitent bien de cette situation.

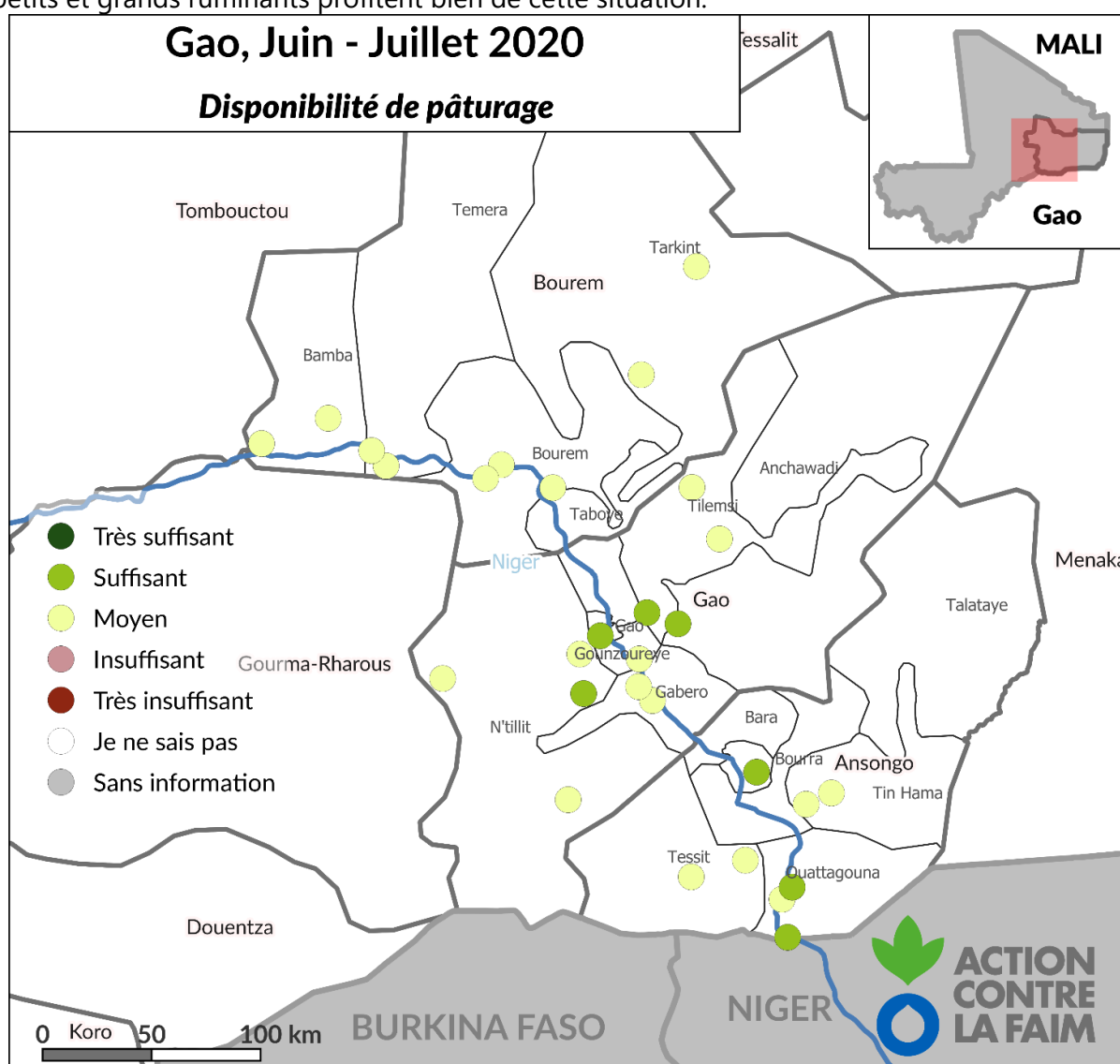


FIGURE 2 DISPONIBILITE DE PATURAGE COLLECTEE AUPRES DES RELAIS

RESSOURCES EN EAU

Pour la période de juin à juillet 2020 en début d'hivernage, la disponibilité des ressources en eau est dans l'ensemble moyenne à suffisante sur les sites sentinelles.

Ainsi nous avons une disponibilité suffisante sur la majorité des sites situés le long du fleuve Niger (figure 3). Cette situation est favorisée par la montée de la crue grâce à l'installation des premières pluies enregistrées par endroit. Selon les pasteurs les grandes mares permanentes comme celle de Tessit, Tinhamma et N'tillit sont à leur niveau de remplissage moyen du aux quantités de pluies enregistrées dans ces différentes zones. Par contre dans certaines zones comme Tarkint, Tilemsi et Anchawadji les pluies enregistrées jusqu'à fin juillet n'ont pas permis le remplissage des points d'eau de surface. Comparativement à l'année dernière à la même période, la disponibilité des ressources en eau sont moyennes dans l'ensemble.

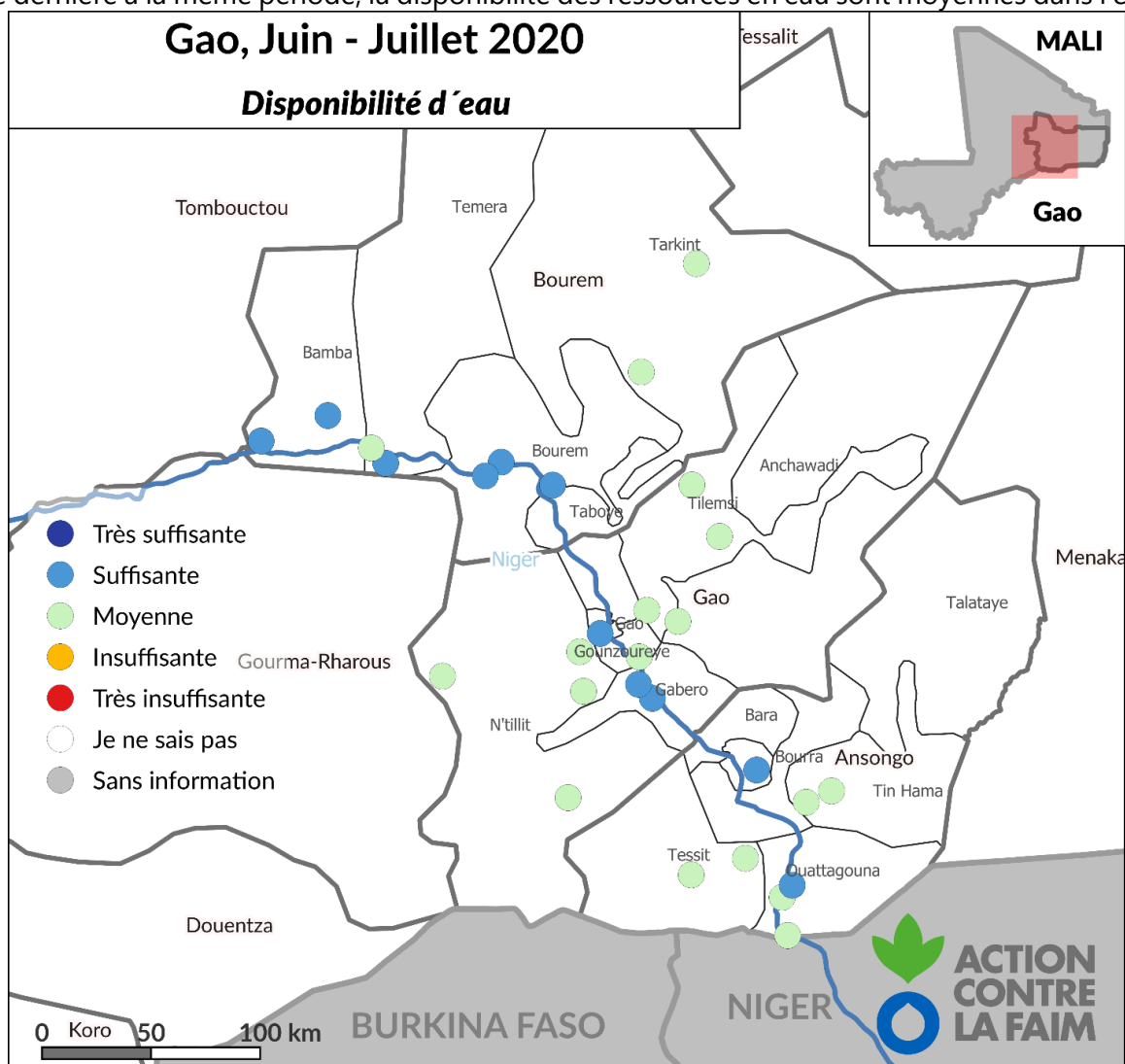


FIGURE 3 DISPONIBILITE DES RESSOURCES EN EAU COLLECTEE AUPRES DES RELAIS

SOURCE D'ABREUVEMENT

L'abreuvement des animaux de façon générale se fait en cette période au niveau du fleuve, les puits pastoraux et quelques mares dans la commune de N'tillit, Tessit et Anchawadji. Dans l'ensemble les conditions d'abreuvement sont globalement moyennes à bonnes. Cela s'explique par la crue au niveau du fleuve et quelques pluies tombées par endroit.

Par ailleurs les sites dont les sources d'abreuvement sont les mares et les puits pastoraux présentent une situation déficitaire en matière d'eau mais mieux que l'année dernière à la même période selon les relais.

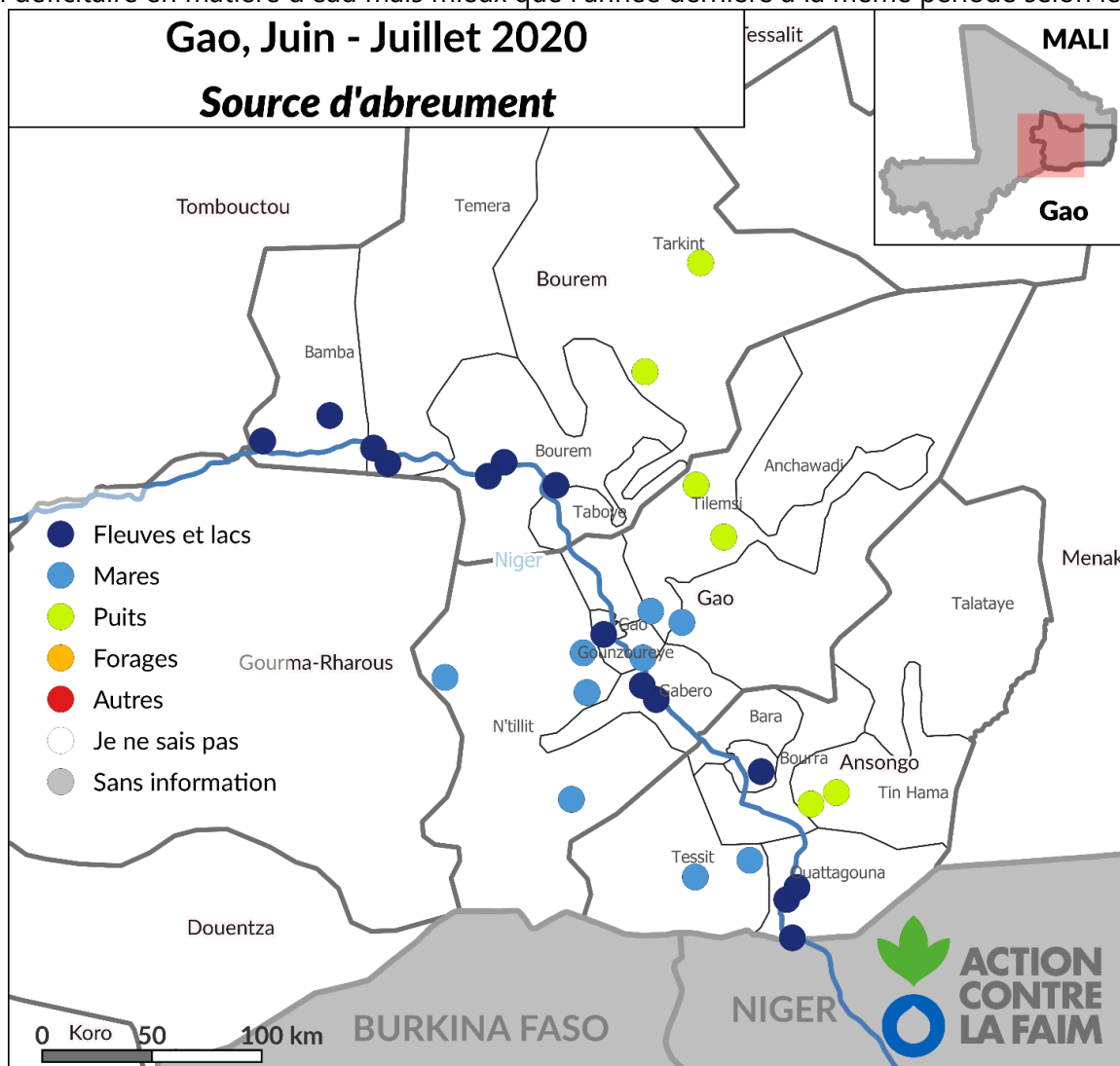


FIGURE 4 SOURCE D'ABREUVEMENT DES ANIMAUX

MOUVEMENTS ET CONCENTRATIONS

La période de juin à juillet 2020 est caractérisée par des mouvements importants du bétail autour des points d'eau sur des parcours de petites distances à l'intérieur de la région. On observe le départ des animaux de la vallée vers les pâturages d'hivernage dans la zone exondée. Ces mouvements sont dans l'ensemble habituels et normaux. En effet selon les informations reçues aux niveaux des sites sentinelles, les animaux ont quitté les bourgoutières pour les lieux habituels de transhumance dans les pâturages exondés dû à l'installation de l'hivernage.

Les zones de fortes concentrations en cette période sont observées dans les zones pastorales notamment dans la commune de N'tillit, Gabero et Tilemsi dans le cercle de Gao, dans la commune de Tessit, de Tin Hama dans le cercle d'Ansongo et dans la commune de Bourem et Temera dans le cercle de Bourem. Ces zones montrent une disponibilité moyenne et suffisante de pâturage dû à la pluviométrie.

Par ailleurs les départs massifs sont signalés dans la commune de Tarkint vers Tilemsi, de Bamba vers Gossi et N'tillit et de Gounzouyere vers la commune Anchawadji selon les informations reçues les animaux sont à

la recherche de pâturage (figure 5). Il faut aussi signaler le paiement de taxe illégale (zakat) et les vols de bétails qui continuent toujours dans certaines zones (cercle d'Ansongo et dans la commune de Gabero, N'tillit et Gounzouyere cercle de Gao) et limitent les mouvements de bétails.

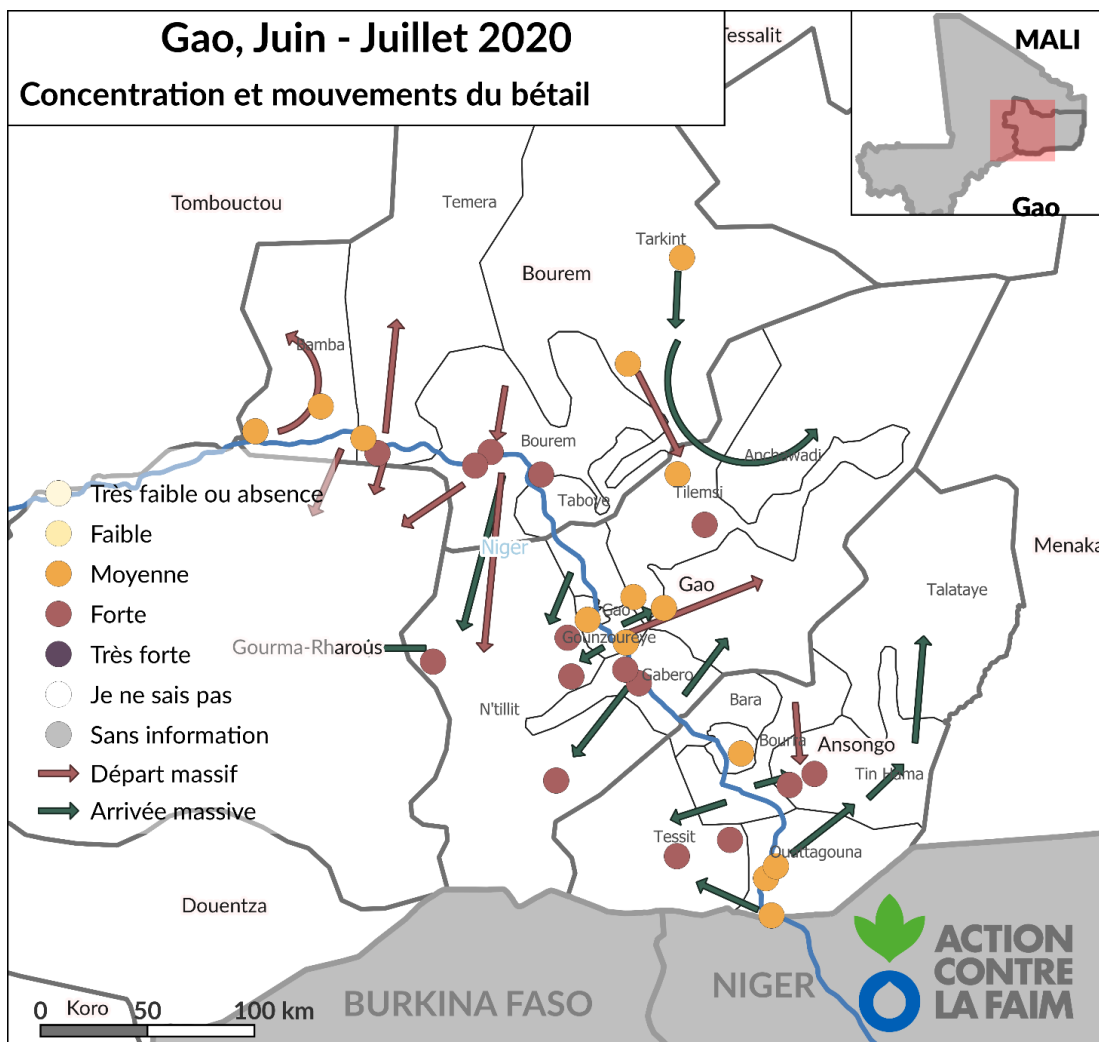


FIGURE 5 MOUVEMENT ET CONCENTRATION DU BETAIL

ÉTAT D'EMBOINPOINT ET SANTE ANIMALE

Selon les informations recueillies par les pasteurs relais l'état d'embonpoint des animaux est passable à bon sur l'ensemble des sites, les animaux commencent à récupérer leur forme (figure 6). Les sites où l'embonpoint est passable sont Haoussa Foulane, Zinda, Karou, Tinhamma, Hawa, Fia, Gareyngoungou, Tahgla, Tessit et Tabankort.

Quant à la santé animale, la situation épidémiologique est relativement calme sur l'ensemble des sites excepté à Almoustarat (Tarkint) dans le site de Kirchiwel, où selon le rapport de juillet de la Direction Régionale des Services Vétérinaires de Gao, une suspicion de clavelée ou variole chez les ovins a été déclarée, aussitôt une équipe de prospection sanitaire s'est rendue sur les lieux pour effectuer des prélèvements sur les cas suspects. Avant le résultat de confirmation du laboratoire, il a été édicté à l'éleveur les dispositions à prendre à savoir l'isolement des cas suspects et la vaccination du troupeau.

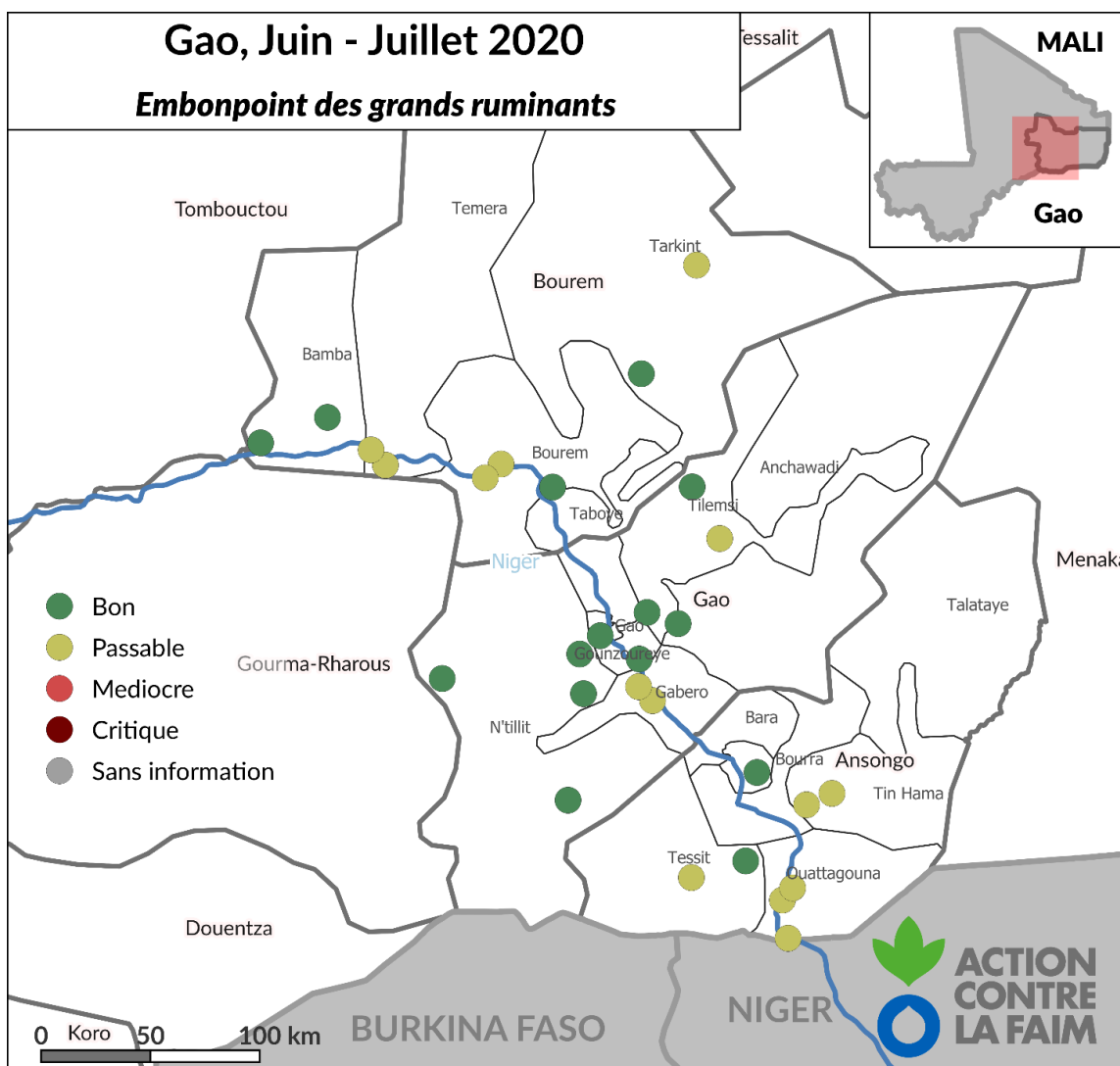


FIGURE 6 EMBONPOINT DES GRANDS RUMINANTS

SITUATION ALIMENTAIRE ET NUTRITIONNELLE

Le rapport SAP de juillet 2020 nous indique que la situation alimentaire est relativement normale dans la région. En outre selon le résultat du Cadre Harmonisé (CH) mars 2020 au moment actuel (juin-août 2020), 2104 43 personnes, soit près de 27% de la population totale de la région sont en insécurité alimentaire. Ces populations sont réparties entre, (20) communes à risque de difficultés économiques sévères (DES) ; 04 communes à risque des difficultés économiques légères (DEL).

La disponibilité physique en céréales est globalement moyenne et en hausse par rapport à celle de la période passée (avril-mai 2020). Cette hausse pourra être liée à l'assouplissement des mesures Covid-19 dans les pays d'importation.

Toutefois, la soudure précoce liée à l'épuisement précoce des stocks familiaux dans les zones agricoles et agropastorale est signalée, de même que la réduction des revenus liée aux conséquences de la COVID-19, limitent les capacités des ménages pauvres à accéder à la nourriture.

De juillet à septembre 2020, les ménages pauvres de la région à cause de l'épuisement de leurs stocks et de la baisse de revenus liés à la COVID-19 auront recours de façon atypique aux stratégies de vente inhabituelle de bétail, à l'intensification des activités de mains d'œuvre, à la réduction des dépenses non alimentaires, et

à l'emprunt pour satisfaire leurs besoins alimentaires. Par conséquent, l'insécurité alimentaire de crise (Phase 3) en cours se poursuivra jusqu'en octobre 2020, moment à partir duquel les récoltes moyennes attendues permettront un accès sans difficulté à la nourriture.

En ce qui concerne la situation nutritionnelle, une dégradation habituelle en cours à cause de l'épuisement des stocks pour les petits producteurs, la hausse saisonnière des prix des denrées alimentaires, la prévalence des maladies comme le palu, les IRA, etc.) se poursuivra jusqu'en septembre. La prévalence de la malnutrition aiguë globale est de 10,0 pour cent [9,1-11,0] selon l'enquête SMART de juillet 2019. En dépit de la dégradation attendue, la prévalence ne devrait pas être significativement différente de la médiane de la série des cinq dernières années (10,7 pourcent) selon les enquêtes SMART de soudure. Toutefois, une dégradation supérieure à la médiane sera observée dans les zones d'insécurité où l'accès aux services sociaux de base est limité et dans les zones de mauvaise production qui ont recours à des stratégies d'adaptation alimentaires comme la réduction du volume et de la qualité des repas, préjudiciables pour la nutrition des ménages. À partir du mois d'août, la disponibilité du lait et des produits laitiers, les assistances alimentaires en cours permettront de limiter le niveau de dégradation de la situation nutritionnelle particulièrement au niveau des zones où les programmes de dépistage et de récupération nutritionnelle se poursuivent. Aussi, avec l'avènement de la COVID-19, une baisse de fréquentation des structures de santé est observée ; ce qui expose davantage les groupes vulnérables à la malnutrition aiguë. Par ailleurs la situation hebdomadaire de la Prise en Charge Intégrée de la Malnutrition Aiguë (PCIMA) a la trente-troisième semaine de l'année 2020 pour la région de Gao sont répartie comme suite : 760 cas de Malnutrition Aiguë Globale (MAG), 513 cas de Malnutrition Aiguë Modéré (MAM) et 257 cas de Malnutrition Aiguë Sévère (MAS).

SITUATION DES MARCHÉS

Le fonctionnement au ralenti, voir la fermeture des marchés à l'intérieur des communes d'accès difficile, implique que les marchés des chefs-lieux des communes plus accessibles deviennent pratiquement les seuls fréquentables par les différents acteurs : commerçants, ménages hôtes, étrangers et PDI. En cette période, l'approvisionnement des marchés en céréales subit des perturbations liées aux incidents sécuritaires et à l'hivernage.

Comme les périodes précédentes les sources d'approvisionnement des commerçants n'ont pas connu de changement (Centre du pays, Niger et Algérie). La fréquence reste mensuelle pour la plupart des commerçants grossistes et semi-grossistes.

Le mil et le riz importé restent les principales denrées consommées par les ménages dans la région de Gao. La fluctuation des prix est constatée dans les différents marchés sentinelles. Pour le mil une tendance à la hausse des prix, avec une variation (+12%) à Ansongo ; (+14%) à Tassiga ; (+10%) à Tessit et (+22%) à Tallataye. Cette hausse est due à une rupture d'approvisionnement de stock dans ces localités et surtout le mil est une céréale très consommée en cette période de culture. Quant au riz importé le prix est stable dans tous les marchés sentinelles à l'exception du marché d'Ansongo, de Bara, de Bourem et de Taboye où une hausse de (+11%) a été constaté sur les prix.

Le prix du niébé a connu une hausse sur certains marchés dont la plus significative a été enregistrée sur le marché de Bourem avec +29% sur le prix.

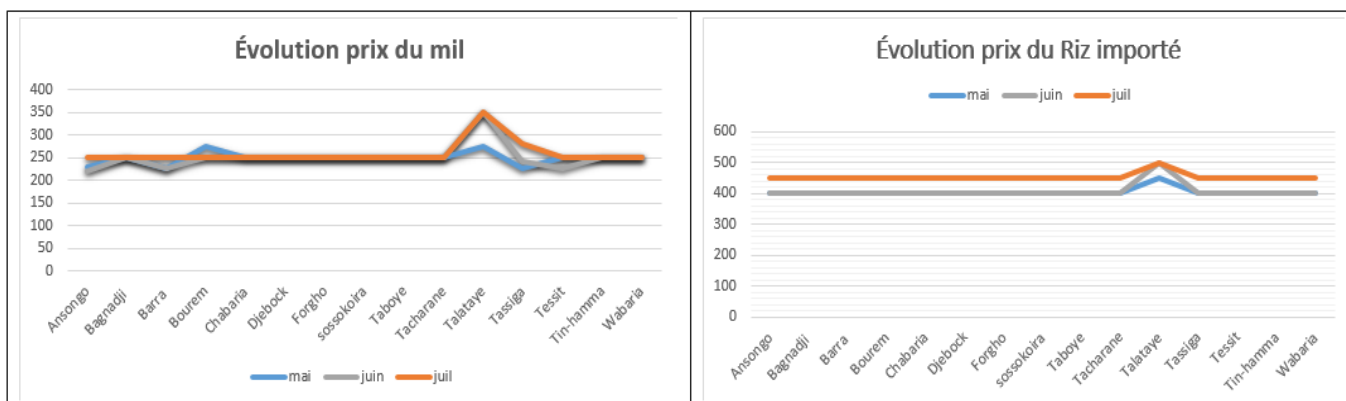


FIGURE 7 EVOLUTION DU PRIX DES CEREALES

Pour les marchés à bétail le nombre d’animaux présentés sur l’ensemble de ces marchés est en hausse pour toutes les espèces (bovins, ovins et caprins). Cette situation est due à la fermeture des frontières, aux difficultés d’accès des autres localités et surtout à l’arrivée de la fête de Tabaski.

Avec le début de l’hivernage l’embonpoint des animaux présent sur le marché commence à s’améliorer. Il a été constaté une hausse des prix du bétail sur presque l’ensemble des marchés suivis de 6 à 45%. Cette augmentation des prix est due à la fête de tabaski avec une demande forte des petits ruminants.

Les termes de l’échange chèvre/céréales, sont partout défavorables aux éleveurs mais comparativement aux périodes passées, ils sont en nette amélioration partout.

SITUATION DU SECTEUR HYDROLOGIQUE, EAU, HYGIÈNE ET ASSAINISSEMENT

La situation hydraulique se caractérise par une montée du niveau du fleuve aussi bien que des puits grâce à la crue et l’hivernage. Le dernier prélèvement du niveau du fleuve des stations hydrométriques de Bamba est de 1,62m en date du 31 juillet 2020 et celle d’Ansongo est de 0,97m à la même date.

Sur le plan pluviométrique des quantités importantes de pluies ont été observées dans la région au cours du mois de juillet selon le rapport de la Direction Régionale de l’Agriculture.

En perspective, la hausse du niveau d’eau se poursuivra normalement sur l’ensemble des stations de la région de Gao.

La crue du fleuve se poursuit lentement mais avec un niveau d’eau supérieur à celui de l’année dernière à la même période dans les trois cercles.

Par ailleurs, il faut signaler que l’approvisionnement en eau potable reste toujours un calvaire dans la plupart des localités de la région de Gao surtout en cette période, où l’exposition de la population à un énorme risque lié à l’assainissement et à la consommation d’eau non potable.

Il faut noter qu’en fin juillet, dans la ville de Gao, des inondations ont été enregistrées dans plusieurs rues et quartiers de la ville, sans dégâts notables. Par contre, dans la commune de Tilemsi des dégâts ont été enregistrés. Les évaluations de besoins ont été recommandées à la DRDSES.

MOUVEMENTS DE POPULATIONS

La situation sécuritaire n’a pas connu une amélioration satisfaisante avec la multiplication des groupes armés et l’infiltration des groupes présumés radicaux. En effet des conflits intercommunautaires, des attaques des hommes armés, des assassinats et tueries massives de populations civiles continuent toujours à être signaler dans la région et par conséquent des déplacements internes de populations ont été observer. Ce qui fut le

cas des 417 ménages qui ont quitté Adiora et Gossi dans la commune de Gossi, cercle de Gourma Rharous pour trouver refuge sur les sites d'accueils à Inwane et Iskake dans la commune de Bourem, cercle de Bourem. Après triangulation et confirmation de l'alerte, une mission d'analyse du contexte et d'évaluation multisectorielle des besoins a été diligentée par Action Contre la Faim avec l'appui du Service local du développement social et de l'économie solidaire du cercle de Bourem, s'est rendue sur les lieux du 12 au 15 Juin 2020 pour faire le constat physique et déterminer les besoins immédiats de ces ménages.

Cette évaluation menée par Action Contre la Faim, a pu identifier 346 ménages déplacés répartis comme suit : 147 ménages sur le site de Inwane et 199 ménages sur le site de Iskake.

À l'issue du partage du rapport d'évaluation, Action Contre la Faim s'est positionné à apporter une assistance en VIVRES et NFI avec comme modalité d'intervention le cash ainsi qu'une distribution directe d'Aqua Tabs à travers son projet RRM aux déplacés.

RECOMMANDATIONS

- Assistance humanitaire immédiate pour les déplacés internes ;
- Aménagement et réhabilitation des points d'eau ;
- Appui à la reconstruction du cheptel ;
- Aménager et équiper les infrastructures d'élevage ;
- Appui en santé animale, en couverture vaccinale minimale, et déparasitage des animaux ;
- Assistance alimentaire aux ménages pasteurs et agropasteurs les plus vulnérable ;
- Renforcer les activités de prise en charge de la malnutrition ;
- Renforcer les capacités des pasteurs en techniques de conservation et de transformation des produits origine animale ;
- Régénération et le réensemencement de pâturage ;
- Poursuite de la surveillance multisectorielle pour le suivi du contexte.

INFORMATIONS ET CONTACTS

Pour plus d'information merci de visiter les sites :

- <http://www.sigsahel.info> pour accéder aux bulletins ;
- <http://www.geosahel.info> pour visualiser les cartes.

Pour obtenir plus d'informations sur les données ou les méthodes utilisées, veuillez contacter :

- DIAKITE Alou (Mali) - dalou@ml.acfspain.org
- LAMBERT Marie-Julie (Sénégal) - mjlambert@wa.acfspain.org
- SALEY BANA Zakari (Sénégal) - zsaleybana@wa.acfspain.org