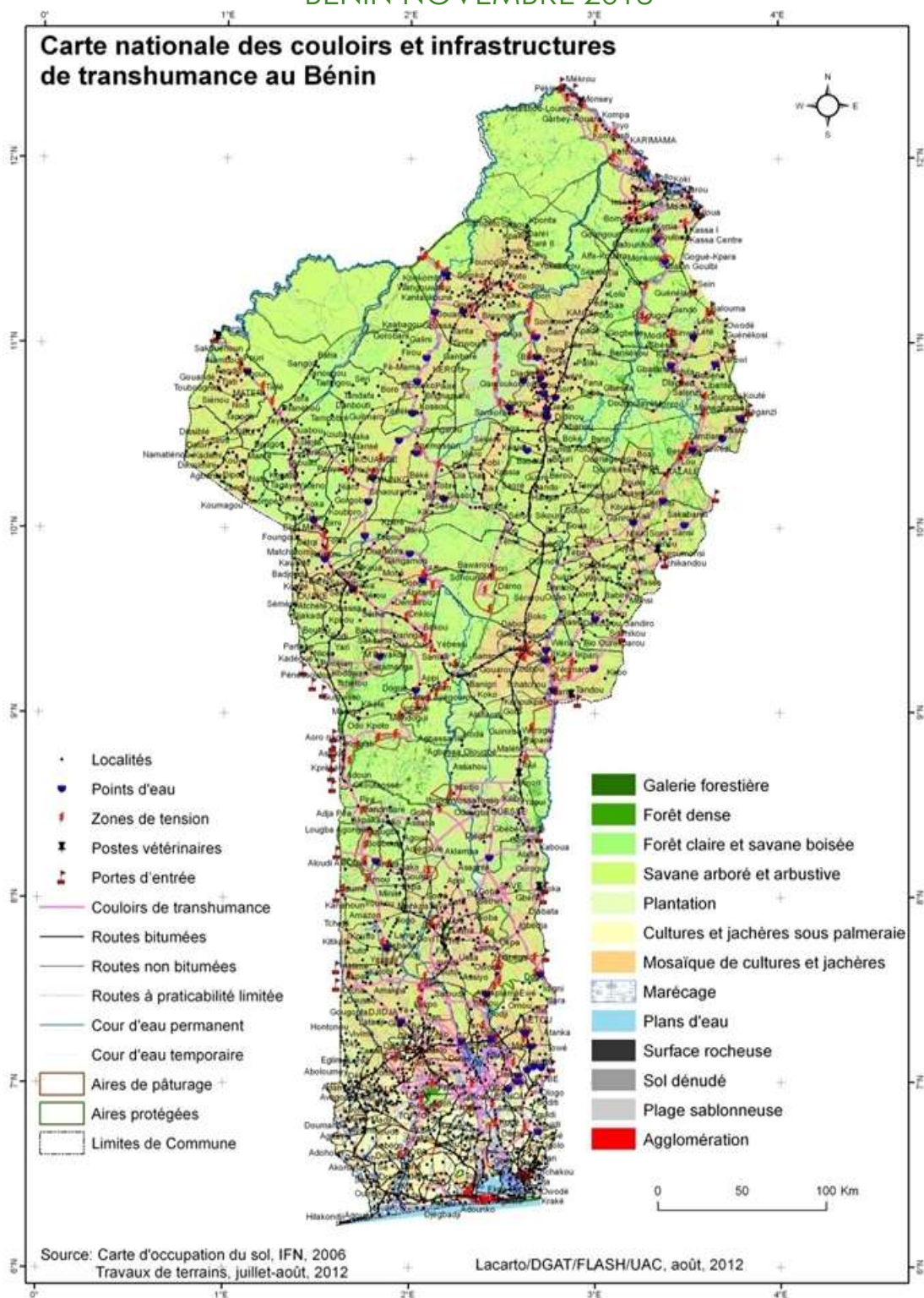


**BULLETIN DE LA SITUATION PASTORALE  
BENIN NOVEMBRE 2018**



## Faits saillants

Pour la campagne de la transhumance prochaine ce qu'il faut retenir :

### 1. Les mesures sécuritaires

- le transhumant présente ses documents officiels à l'équipe d'accueil ;
- l'équipe d'accueil procède à la vérification des documents ;
- l'équipe d'accueil procède au dénombrement des troupeaux conformément aux documents présentés par le transhumant ;
- une fiche de déclaration de troupeau signée par l'équipe d'accueil est délivrée au transhumant déclarant qui la contre signe ;
- le transhumant présente la fiche signée au guichet du percepteur pour paiement du montant correspondant contre un reçu ;
- le transhumant reçoit son badge et le livret d'accueil et d'orientation.

### 2. Délivrance de badges aux éleveurs

Sur les badges seront inscrits le nom de l'éleveur, sa nationalité, l'effectif moyen de son troupeau, les contacts, la localisation... Ce badge pourrait être jaune quand l'éleveur est sédentaire et vert lorsqu'il s'agit d'un transhumant

### 3. Sur la mobilité

Les troupeaux transhumant ne doivent pas franchir la hauteur de la commune de DASSA.

## Recommandations

- **aux éleveurs pasteurs**

sensibiliser et informer les transhumants sur les nouvelles mesures de gestion de la transhumance.

- **aux services techniques**

faciliter l'accès aux documents et pièces relatifs à la transhumance.

## Introduction

Le Réseau Billital Maroobé (RBM) a initié, en 2013, une veille informative effectuée par ses Antennes nationales du Burkina Faso, du Mali et du Niger. Le Réseau a assigné à la veille trois missions essentielles :

- Observer la dynamique pastorale et les modalités de circulation de l'information dans la zone transfrontalière
- Relayer les informations relatives à la situation des pasteurs
- Fournir des éléments permettant de développer des stratégies opérationnelles transfrontalières d'accès aux ressources pastorales

En 2014, le RBM a élargi la veille à l'ensemble des sept pays où il est implanté. En 2015, deux nouveaux adhérents, le Togo et le Tchad, viennent participer également à la veille informative qui couvre maintenant neuf pays : le Bénin (l'ensemble du territoire national), le Burkina Faso (régions de l'Est et du Sahel), le Mali (régions de Gao, de Tombouctou, de Kidal et de Kayes), la



Mauritanie (wilaya de Gorgol et de Hodh El Gharbi), le Niger (régions de Tillabéry, de Diffa, et de Tahoua), le Nigeria (Etats de Kano, de Kaduna et de Katsina), le Sénégal (la zone pastorale du Ferlo, soit les départements de Linguère, de Podor et de Matam), le Tchad (régions de Hadjer Lamis, de Mayo kebbi Est et du Chari Baguirmi) et le Togo (l'ensemble du territoire national). L'objectif de la veille informative est d'assurer un suivi proactif de la situation pastorale et des menaces qui pèsent sur les familles de pasteurs. Ainsi, le RBM cherche à avoir la possibilité d'alerter les pouvoirs publics, afin qu'ils puissent déclencher des actions rapides et efficaces destinées à atténuer les souffrances vécues par les éleveurs et à renforcer les systèmes pastoraux.

## Méthodologie

Les agents collecteurs classifient les informations selon les champs retenus (situation pastorale, événements critiques, événements politiques ou professionnels, ...). Ils doivent compléter chaque fois la source, la localisation, les témoignages de manière à en faire une information compréhensible et donc exploitable par le point focal.

Le point focal de chaque pays fait une première analyse, incluant une vérification systématique (quelle source ? qui peut confirmer ? quelle localisation précise ? etc.). Il juge de la nécessité de compléter l'information lui-même ou avec l'agent collecteur, la négliger ou bien la prendre en compte dans la rédaction du bulletin pays dont il assurera la diffusion au niveau national et qu'il transmettra au centralisateur du réseau pour alimenter le bulletin régional.

## Situation des ressources en pâturage et en eau

L'eau est disponible en quantité suffisante ; les mares et les retenues d'eau sont remplies. Mais le pâturage est rare car les champs ont occupé beaucoup d'espace et le reste des espaces pâturables est occupé par l'eau suite aux inondations enregistrées au mois de septembre.

## Situation des marchés

Les prix des animaux sont moyens. Mais, face au prix des céréales les éleveurs ont un avantage. Avec un taureau vendu, l'éleveur peut acheter 25 à 30 sacs de 100 Kg de maïs.

## Mouvements nationaux des éleveurs et du bétail

Au titre de la prochaine campagne de la transhumance les nouvelles mesures en cours sont les suivantes :

- Portes d'entrée de troupeaux transhumants

<i>Département</i>	<i>Commune</i>	<i>Portes d'entrée</i>
<i>Atacora</i>	<i>Matéri</i>	<i>Porga</i>
		<i>Nambouli</i>
<i>Donga</i>	<i>Bassila</i>	<i>Adjiro</i>
	<i>Copargo</i>	<i>Anandana</i>
<i>Borgou</i>	<i>Kalalé</i>	<i>Néganzi</i>
	<i>Nikki</i>	<i>Oroumonsi</i>
	<i>Tchaourou</i>	<i>Kassouala</i>
<i>Alibori</i>	<i>Malanville</i>	<i>Madécali</i>
	<i>Ségbana</i>	<i>Sanmia</i>
		<i>Lougou</i>
<i>Collines</i>	<i>Ouèssè</i>	<i>Okpara-Toui</i>
	<i>Bantè</i>	<i>Okouta-ossé</i>
	<i>Savè</i>	<i>Igbodja</i>

- Les axes et les itinéraires de transhumance à partir des entrées officielles sont fixés comme suit :

### **Axe 1 : PORGA – NIGERIA**

#### **ITINERAIRES :**

- Porga / Nambouli –Tanguiéta - Toucountouna - Perma (Natitingou Ouest) - Kouandé – Nassou – Kolokondé - Onklou (Djougou) - yébessi-Bétérou - Kassouala – Nigéria

- Porga / Nambouli–Tanguiéta - Toucountouna - Perma (Natitingou Ouest) - Kouandé – Ouassa-Nassou – Ouassa-Tobré – N’Dali Ouest – Parakou – Okpara-Kika – Nigéria

**Axe 2 : MADECALI – NIGERIA**

**ITINERAIRES :**

- Madécali – Engaradébou – Kandi Fô – Kassakou Est – Borodarou Est – Tila – Gogounou centre - Petit Paris– N’Dali Ouest – Parakou – Okpara-Kika – Nigéria
- Madécali – Engaradébou – Kandi Fô– Kassakou Est – Borodarou Est – Tila – Gogounou centre - Petit Paris– Wora – Logou – Yara (Sinendé) – Péhunco - Kolokondé – Patargo-Onklou-Yébessi-Bétérou-Kabo-Nigéria

**Axe 3 : ADJIRO –NIGERIA**

**ITINERAIRES :**

- Adjiro (Bassila) – Okouta-Ossé – Pira - Lougba – Gobada
- Adjiro– Igbèrè (Bassila) – Térrou- Wari\_Maro – Bétérou – Parakou ou Alafiarou – Kabo – Nigéria

**Axe 4 : TOUI – OTOLA / TOUI – MONKA**

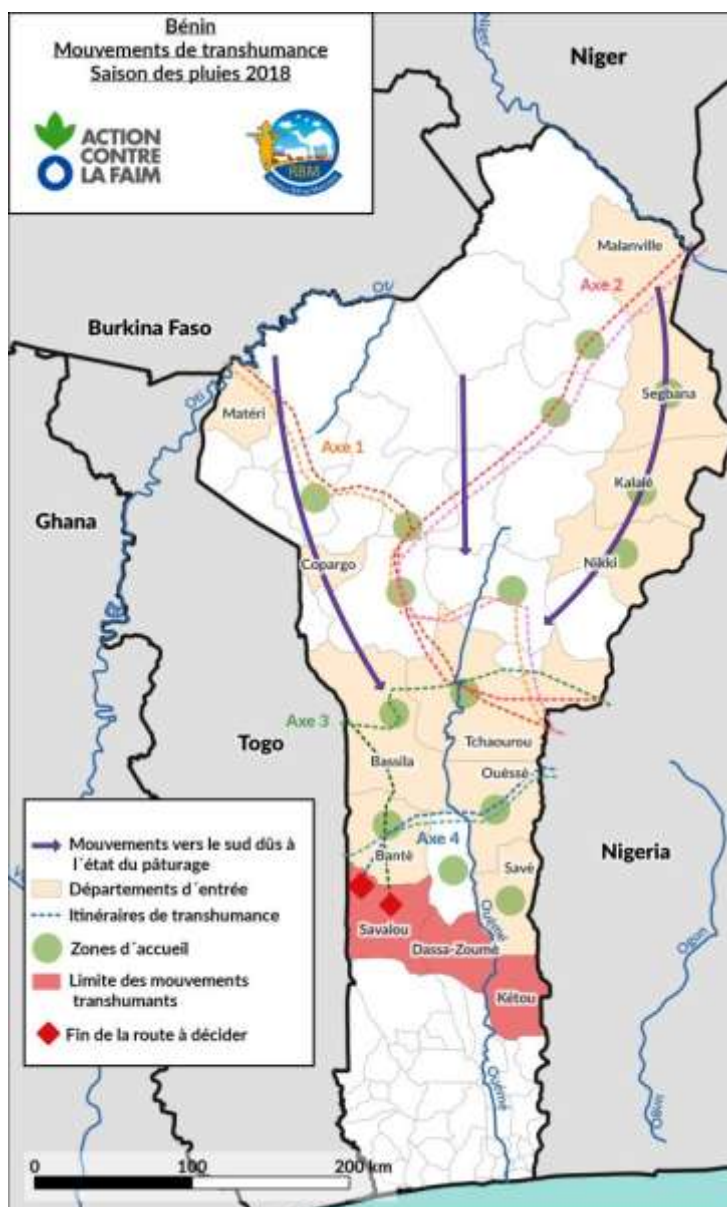
**ITINERAIRES :**

- Toui – Kilibo – Djègbé – Vossa - Ouèssè – Lougba - Bantè - Lougba - Koko - Lougba - Bantè Kotakpa - Lougba – Agongni - Otola
- Toui – Kilibo – Djègbé – Vossa -Ouèssè – Assanté – Savè –Gbéré-- Monka

**Les sites d’accueil**

- Les zones d’accueil et de pâturage sont définies comme suit :

<b>Axes</b>	<b>Communes d’accueil</b>	<b>Sites d’accueil et de pâturage</b>
<b>Axe 1</b>	<i>Natitingou</i>	<i>Takonta, Tchoumi-Tchoumi</i>
	<i>Péhunco</i>	<i>Sinahou, Nassou, Borokpèrè</i>
	<i>Djougou</i>	<i>Kolokondé, Barè, Wèwè-Bakou 1 et 2</i>
<b>Axe 2</b>	<i>Kandi</i>	<i>Sam, Sonsoro, Engaradébou, Bensékou</i>
	<i>Gogounou</i>	<i>Sori, Gasso</i>
	<i>Kalalé</i>	<i>Bessassi</i>
	<i>Ségbana</i>	<i>Sokotindji</i>
	<i>Nikki</i>	<i>Biro</i>
<b>Axe 3</b>	<i>N’Dali</i>	<i>Bori, Danon</i>
	<i>Bassila</i>	<i>Saramanga, Doguè</i>
	<i>Bantè</i>	<i>Lougba, Gouka</i>
<b>Axe 4</b>	<i>Tchaourou</i>	<i>Alafiarou</i>
	<i>Ouèssè</i>	<i>Vossa, Idadjo, Odougba, Gbédé, Okounfo</i>
	<i>Savè</i>	<i>Djabata, Okpara, Igbodja</i>
	<i>Glazoué</i>	<i>Assanté</i>



- **Les taxes liées à la transhumance**
  - 5.000 francs CFA par tête de gros bétail
  - 1.000 francs CFA par tête de petit ruminant

### Mouvements transfrontaliers des éleveurs et du bétail

Pour la période la campagne de transhumance n'est pas encore officiellement ouverte. Mais on enregistre en interne le déplacement des animaux d'un espace difficile de pâturage vers des zones un peu plus favorable. Ces mouvements se font du nord vers le centre du Bénin.

## Informations et contacts

Pour plus d'information merci de visiter les sites :

- [www.maroobe.com](http://www.maroobe.com) pour les activités de RBM
- [www.sigsahel.info](http://www.sigsahel.info) pour l'accès aux bulletins
- [www.geosahel.info](http://www.geosahel.info) pour la visualisation des cartes

Pour obtenir plus d'informations sur les données ou les méthodes utilisées, veuillez contacter :

- SOUMARE Boubacar, RBM - [s.boube@yahoo.fr](mailto:s.boube@yahoo.fr)
- ORENSTEIN Alexander - [aorenstein@wa.acfspain.org](mailto:aorenstein@wa.acfspain.org)