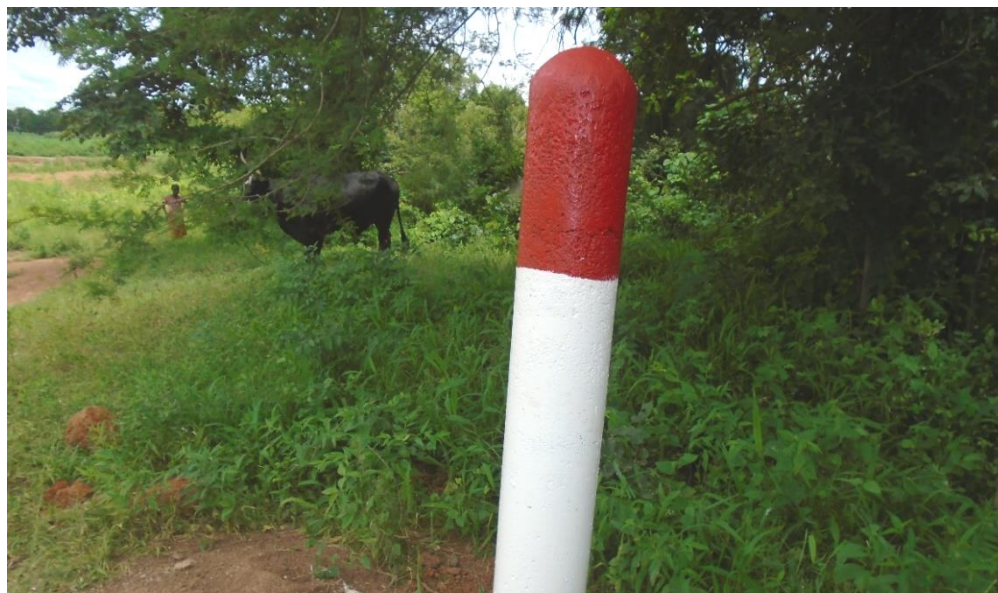


BULLETIN DE LA SITUATION PASTORALE NORD COTE D'IVOIRE - MARS 2019



Balisage de piste de transhumance dans la région du Tchologo (Sous-préfecture de Toumoukoro- Frontière Mali-Côte d'Ivoire) pour une transhumance transfrontalière apaisée

Faits saillants

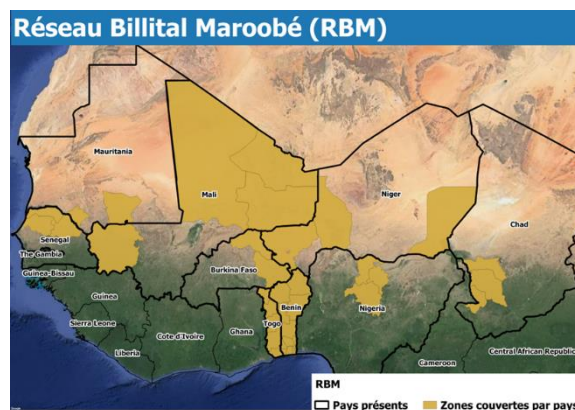
- Déficit de fourrage dans la zone Nord de la Côte d'Ivoire à partir de février
- Tarissement progressif des points d'eau dans le nord du pays tarissent. Forte concentration d'animaux et d'agriculteurs là où l'eau existe avec les risques de conflits
- L'insuffisance notoire de couloirs de transhumance augmente les risques de dégâts champêtres donc de conflits entre transhumants et agriculteurs autochtones de conflit
- Le flux croissant d'animaux des pays sahéliens vers la Côte d'Ivoire entraîne le surpâturage dans le Nord et amène certains éleveurs pasteurs à descendre vers le sud du pays
- Comme entraves à la mobilité, on observe également une augmentation anarchique des plantations ; l'occupation des barrages pastoraux et des cours d'eaux par les agriculteurs ce qui en empêche l'accès au bétail ; l'empoisonnement par les agriculteurs des point d'eau avec des pesticides ; des arrestations arbitraires et l'extorsion de fortes sommes aux transhumants par certaines structures ; le phénomène grandissant de vol de bétail ; les épizooties et les plantations pièges
- Autre phénomène de plus en plus observé : la sédentarisation des transhumants

Introduction

Le Réseau Billital Maroobé (RBM) a initié, en 2013, une veille informative effectuée par ses Antennes nationales du Burkina Faso, du Mali et du Niger. Le Réseau a assigné à la veille trois missions essentielles :

- Observer la dynamique pastorale et les modalités de circulation de l'information dans la zone transfrontalière
- Relayer les informations relatives à la situation des pasteurs
- Fournir des éléments permettant de développer des stratégies opérationnelles transfrontalières d'accès aux ressources pastorales

En 2014, le RBM a élargi la veille à l'ensemble des sept pays où il est implanté. En 2015, deux nouveaux adhérents, le Togo et le Tchad, viennent participer également à la veille informative qui couvre maintenant neuf pays : le Bénin (l'ensemble du territoire national), le Burkina Faso (régions de l'Est et du Sahel), le Mali (régions de Gao, de Tombouctou, de Kidal et de Kayes), la Mauritanie (wilaya de Gorgol et de Hodh El Gharbi), le Niger (régions de Tillabéry, de Diffa, et de Tahoua), le Nigeria (Etats de Kano, de Kaduna et de Katsina), le Sénégal (la zone pastorale du Ferlo, soit les départements de Linguère, de Podor et de Matam), le Tchad (régions de Hadjer Lamis, de Mayo kebbi Est et du Chari Baguirmi) et le Togo (l'ensemble du territoire national).



L'objectif de la veille informative est d'assurer un suivi proactif de la situation pastorale et des menaces qui pèsent sur les familles de pasteurs. Ainsi, le RBM cherche à avoir la possibilité d'alerter les pouvoirs publics, afin qu'ils puissent déclencher des actions rapides et efficaces destinées à atténuer les souffrances vécues par les éleveurs et à renforcer les systèmes pastoraux.

Méthodologie

Les agents collecteurs classifient les informations selon les champs retenus (situation pastorale, événements critiques, événements politiques ou professionnels, ...). Ils doivent compléter chaque fois la source, la localisation, les témoignages de manière à en faire une information compréhensible et donc exploitable par le point focal.

Le point focal de chaque pays, fait une première analyse, incluant une vérification systématique (quelle source ? qui peut confirmer ? quelle localisation précise ? etc.). Il juge de la nécessité de compléter l'information lui-même ou avec l'agent collecteur, la négliger ou bien la prendre en compte dans la rédaction du bulletin pays dont il assurera la diffusion au niveau national et qu'il transmettra au centralisateur du réseau pour alimenter le bulletin régional.

Situation des ressources en pâturage et en eau

La région enregistre un manque de pâturage et d'eau du au retard de pluie et aux feux de brousse pendant la période de la transhumance. A cela s'ajoute le nouveau phénomène de commercialisation des résidus de récolte.

Par ailleurs, l'augmentation anarchique des plantations d'anacarde et de mangue réduit l'espace pastoral. De même la période de récolte de ces produits coïncidence avec la période de transhumance et crée des conflits avec les pasteurs.

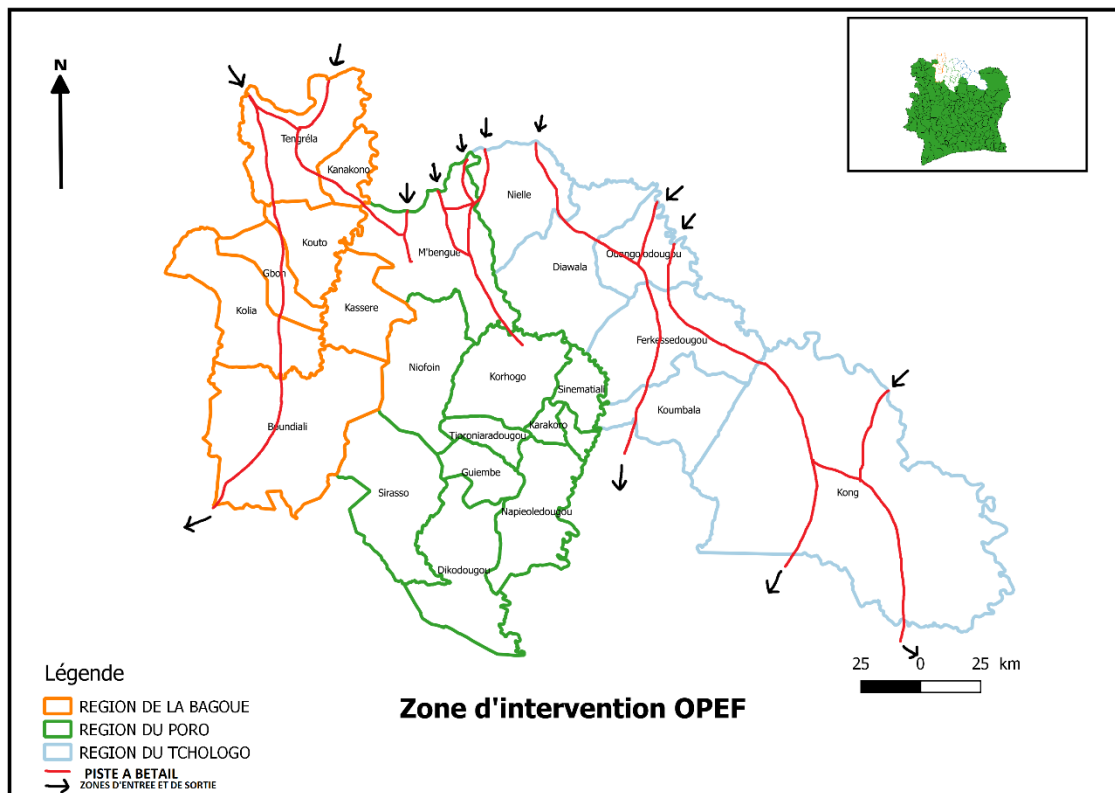
Situation des marchés

Prix relativement stable dans les marchés. Un veau de de deux ans coûte 130.000 maximum. Le prix est aussi fonction de la valeur de la bête (certaines couleurs et espèces sont recherchées par exemple pour des sacrifices et autres)

Tendance à la hausse. De 90 F le kg en saison de récolte, le maïs passe à 150F en période de soudure. Le sorgho et le mil sont de moins en moins cultivés et sont plus utilisés pour la fabrication de la bière locale

Mouvements nationaux des éleveurs et du bétail

Après les récoltes, à partir de novembre (céréales) et de décembre et janvier (coton), les troupeaux quittent les forêts classées pour retourner sur les terres de culture à la recherche de résidus de récolte.



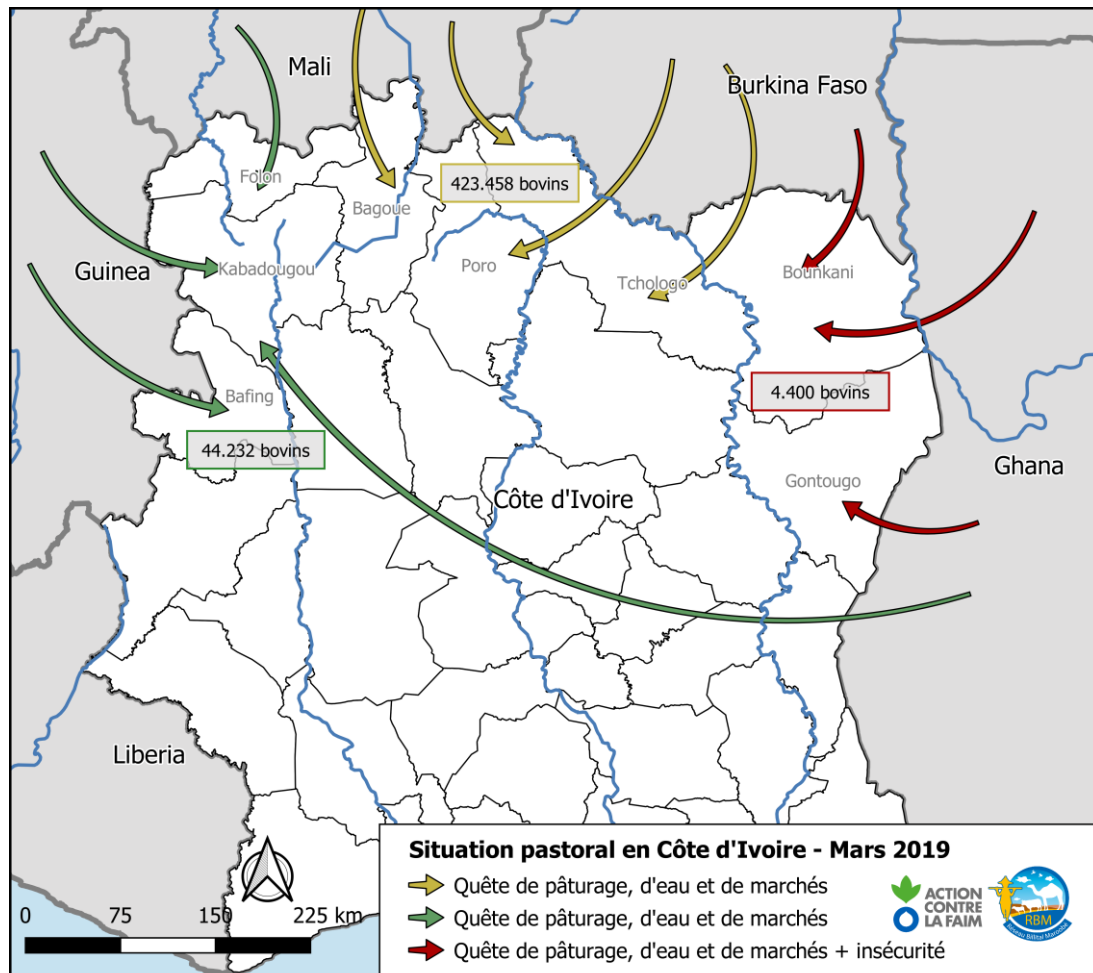
Carte d'intervention zone Nord OPEF (Organisation Professionnelle des Eleveurs de Ferkessédougou) présentant les pistes et les zones d'entrée du bétail en Côte d'Ivoire

Mouvements transfrontaliers des éleveurs et du bétail

Nous observons une transhumance précoce à partir de décembre des cheptels venant du Mali et du Burkina Faso. Mais, l'affluence de la transhumance se constate à partir de février jusqu'à fin avril.

Provenance (Pays, Région, département)	Destination (Pays, Région, Département)	Nombre de têtes, type de bétails	Causes du déplacement
MALI GUINEE GHANA	COTE D'IVOIRE les régions du Bafing (Chef-lieu de région Touba), du Folon (Chef-lieu de région Minignan) et Kabadougou (Chef-lieu de région Odienné)	44.232 Bovins	Recherche d'eau, de pâturage ou pour la commercialisation
BURKINA FASO MALI	COTE D'IVOIRE les régions du Poro	423.458 Bovins	Recherche d'eau, de pâturage ou pour la

	(Chef-lieu de région Korhogo), de la Bagoué (Chef-lieu de région Boundiali) et du Tchologo (chef-lieu de région Ferkessédougou)		commercialisation
BURKINA FASO GHANA	les régions du Gontougo (Chef-lieu de région Bondoukou) et Bounkani (Chef-lieu de région Bouna)	4.400 Bovins	-Recherche d'eau, de pâturage ou pour la commercialisation -Fusillade dans la forêt classée de Bongassi (Ghana)
TOTAL		472090	



Recommandations

- **Aux éleveurs pasteurs** : respecter les textes en vigueur ; créer un réseau de communication pour divulguer les activités de la filière
- **Aux services techniques** : améliorer la couverture en santé animale ; renforcer les capacités des agents des cabinets vétérinaires privés ; augmenter l'effectif des agents techniques qualifiés ; Créer de couloirs et pistes de transhumance ; réhabiliter les infrastructures agro-pastorales ; associer les acteurs de la filière à la prise de décision.

Informations et contacts

Pour plus d'information merci de visiter les sites :

- www.maroobe.com pour les activités de RBM
- www.sigsahel.info pour l'accès aux bulletins
- www.geosahel.info pour la visualisation des cartes

Pour obtenir plus d'informations sur les données ou les méthodes utilisées, veuillez contacter :

- SOUMARE Boubacar (Niger) — s.boube@yahoo.fr
- LAMBERT, Marie-Julie, ACF — mjlambert@wa.acfspain.org
- CABANES Pablo, ACF — pcabanes@wa.acfspain.org