

La situation pastorale dans les cinq pays sahéliens, suivie par le dispositif de surveillance d'ACF, est globalement inquiétante au cours de cette période. Les zones pastorales de la Mauritanie, du Sénégal et de l'Est du Niger connaissent un déficit fourragé très prononcé qui se traduit par une transhumance précoce. Le Burkina Faso et le Mali connaissent une situation majoritairement normale à excédentaire. Cependant, la recrudescence des conflits armés et des vols de bétail dans ces deux pays ne sont pas sans conséquence sur le mouvement du bétail et la capacité des éleveurs à profiter de cette disponibilité apparente. Les déficits fourragers prononcés à l'Ouest du Sahel, les violences et réductions de mobilité au Centre et enfin les fermetures de frontières à la transhumance des pays côtiers au Sud sont autant de menaces pour les éleveurs et leurs moyens d'existence.

### MAURITANIE



- ❑ Déficit de pâturage dans les wilayas du Gorgol et du Hodh El Chargui;
- ❑ Déficits des eaux de surface dans les régions du Gorgol et de Hodh El Chargui;
- ❑ Concentration importante d'animaux dans la zone du fleuve;
- ❑ Mort d'animaux à Ajar (Guidimakha) et Aghor (Hodh El Chargui);
- ❑ Vol de bétails signalé dans la localité de Foum Gleita.

### SÉNÉGAL



- ❑ Insuffisance des pâturages dans la région de Matam;
- ❑ Tariessement des mares dans la zone du Ferlo;
- ❑ Forte concentration du bétail dans la région de Tambacounda;
- ❑ Etat d'embonpoint globalement moyen des petits et grands ruminants;
- ❑ Cas de vols de bétail signalés dans beaucoup de localités de la zone agropastorale du Ferlo.

### MALI



- ❑ Déficit fourragé dans toutes les communes de Bourem;
- ❑ Ressource en eau insuffisante sur certains sites;
- ❑ Concentration importante le long du fleuve;
- ❑ Etat d'embonpoint bon;
- ❑ Feux de brousse de grande taille signalés à Tin-Hama et N'tillit;
- ❑ Contexte sécuritaire très instable dans la région de Gao;
- ❑ 1285 têtes emportées par les bandits armés.

### BURKINA

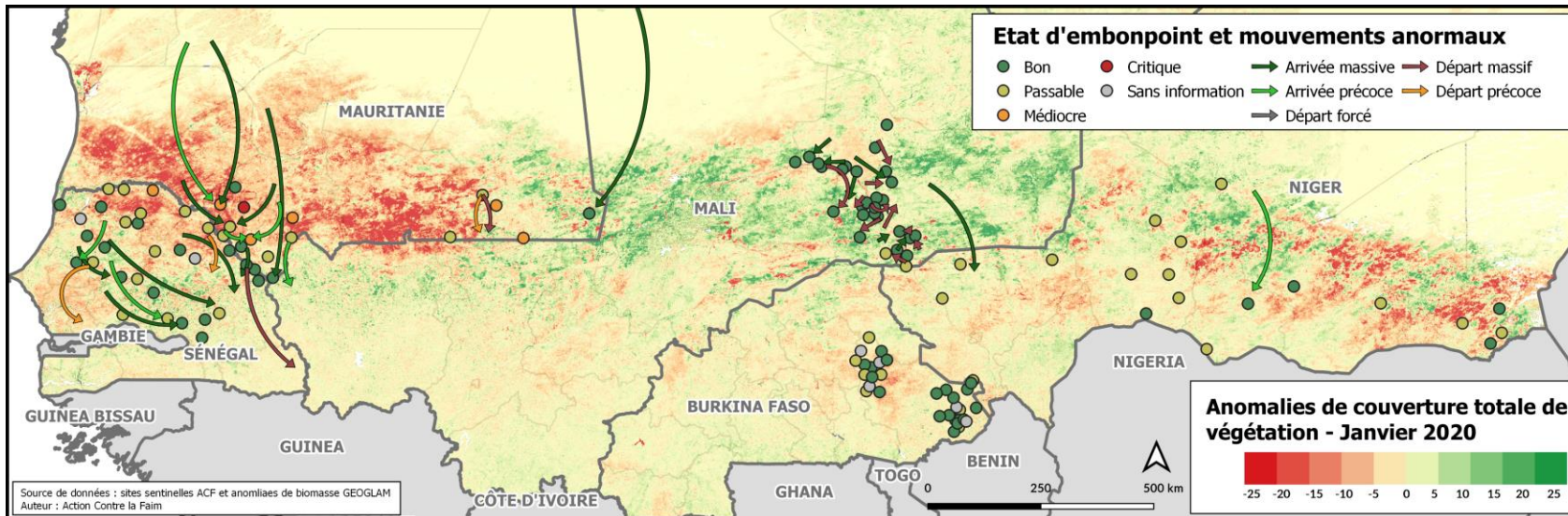


- ❑ Ressources pâturage moyenne;
- ❑ Ressources en eau suffisantes dans les zones pastorales;
- ❑ Concentration d'animaux très variable dans la zone;
- ❑ Etat d'embonpoint globalement bon;
- ❑ Baisse des prix des céréales dans la plus part des provinces de la région de l'Est par rapport à 2019;
- ❑ Situation sécuritaire critique dans la région de l'Est avec augmentation des déplacés.

### NIGER



- ❑ Etat du pâturage moyen à suffisant;
- ❑ Tariessement progressif des mares;
- ❑ Apparition de foyers de maladies à Tahoua, Agadez;
- ❑ Situation sécuritaire critique surtout au Nord Tillabéry et à Diffa;
- ❑ Vols dans la région d'Agadez (Ingal), Zinder et Diffa;
- ❑ Termes de l'échange favorable à l'éleveur.



Les données d'anomalies de couverture totale de végétation sont issues du projet GEOGLAM RAPP. Plus d'information disponible sur : <https://www.geo-rapp.org/> ainsi que sur la plateforme web : <http://map.geo-rapp.org/>. La couverture totale de la végétation comprend la végétation photosynthétique et la végétation non photosynthétique ou végétation sèche pouvant être utilisée comme fourrage. Ces informations sont complémentaires aux anomalies de biomasse que ACF produit en fin de saison des pluies. Elles permettent en effet de suivre l'évolution de la biomasse en saison sèche.