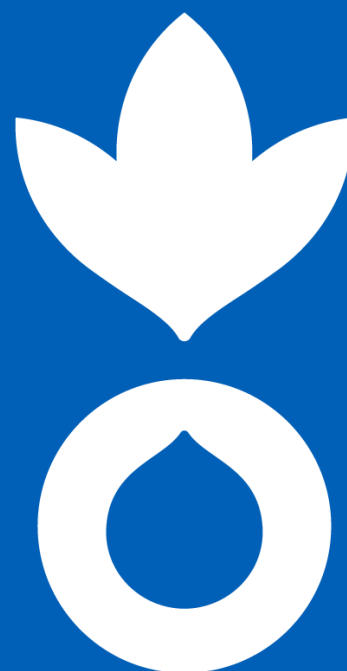


BULLETIN DE SURVEILLANCE PASTORALE DE LA MAURITANIE



POINTS SAILLANTS

- Arrivées précoces de troupeaux dans les Wilayas de Hodh El Chargui et du Gorgol (barrage de Foug Gleita) en provenance du Mali et des Wilayas du Nord et du Guidimakha.
- Démarrage de la campagne nationale d'insémination artificielle de 3000 vaches.
- Ressources en pâturages et en eau de surfaces jugées globalement suffisantes au niveau des zones agropastorales suivies.
- Conditions d'abreuvement jugées globalement bons.
- Plusieurs cas de feux de brousses enregistrés au niveau des zones de surveillances pastorales des wilayas du Guidimakha, Gorgol et Hodh El Chargui.
- État d'embonpoint du cheptel jugé globalement bon.
- Cas suspects isolés d'entérotoxiémie, de botulisme et de fièvre de la vallée de rift signalés par les relais.



Ce bulletin de surveillance de la zone agropastorale de la Mauritanie entre dans le cadre des projets de : « Soutenir le Commissariat à la Sécurité Alimentaire (CSA) dans la construction d'un solide mécanisme d'alerte précoce, de préparation et de planification des réponses aux chocs affectant la sécurité alimentaire et la nutrition en Mauritanie, dans le cadre d'un système national de protection sociale réactive aux chocs et comme contribution à un plan global de RRC » financé par le PAM/ECHO; et « Assistance d'urgence aux communautés agropastorales touchées par la sécheresse dans les régions du sud et de l'est de la Mauritanie » financé par OFDA/USAID. Ces projets sont mis en œuvre par Action Contre la Faim en collaboration avec le CSA, le MDR et GNAP pour appuyer le SAP national dans la collecte et l'analyse des données agropastorales.

La validation de ce bulletin est assurée par le Comité National de Suivi Pastoral qui regroupe plusieurs sectoriels, ONG et Associations.

La démarche méthodologique mise en place combine des enquêtes au niveau de sites relais de surveillance pastorale et l'exploitation de données satellitaires disponibles sur le site geosahel.info.

Les enquêtes de terrain concernent actuellement 17 sites relais répartis sur différents départements qui composent la zone agropastorale des régions de Hodh El Chargui, du Guidimakha, et du Gorgol. Chaque site relais est sous la responsabilité d'un relais pasteur, qui est chargé de collecter à une fréquence hebdomadaire des informations sur les ressources pastorales. Les questionnaires sont transmis sous forme de message téléphonique, et une plateforme de service internet qui permet de centraliser les données collectées. Ces données sont par la suite traitées pour une interprétation cartographique.

Les données satellitaires disponibles sur le site ww.geosahel.info, concernent les anomalies de production de biomasse et les anomalies d'accessibilité à l'eau de surface. Les anomalies de production de biomasse sont calculées par le programme Bio-Générateur, qui compare la production de biomasse actuelle avec la moyenne calculée sur l'ensemble des années depuis 1998. L'anomalie de l'accessibilité à l'eau de surface est calculée par le programme Hydro-Générateur qui compare la présence d'eau de surface détectée par satellite avec la moyenne de l'ensemble des années depuis 1998. Pour plus d'information sur les produits satellitaires, merci de consulter www.sigsahel.info et plus particulièrement la page www.sigsahel.info/index.php/knowledgebase/.

CONDITIONS GÉNÉRALES DE L'ÉLEVAGE

DISPONIBILITÉ DES PÂTURAGES

Le suivi réalisé au niveau des zones de surveillance pastorale sur la période octobre à novembre 2020 indique que les ressources en pâturages sont jugées de très suffisante à suffisante. Cette disponibilité en pâturages est identique à celle de la période précédente (août-septembre 2020). Elle pourrait se justifier par la bonne pluviométrie enregistrée et sa relative bonne repartie dans le temps et dans l'espace.

Selon les informations recueillis auprès des relais pasteurs au cours de cette période, les ressources en pâturages sont jugées globalement très suffisantes au niveau des Wilayas du Guidimakha et du Gorgol (Figure 1). Cependant elles sont appréciées suffisante au niveau de la Wilaya de Hodh El Chargui. Cette réduction des pâturages en cette période pourrait se justifier par les récentes feux de brousses enregistrés ainsi qu'à l'arrivée précoce de troupeaux composés de bovins et d'ovins en provenance du Mali.

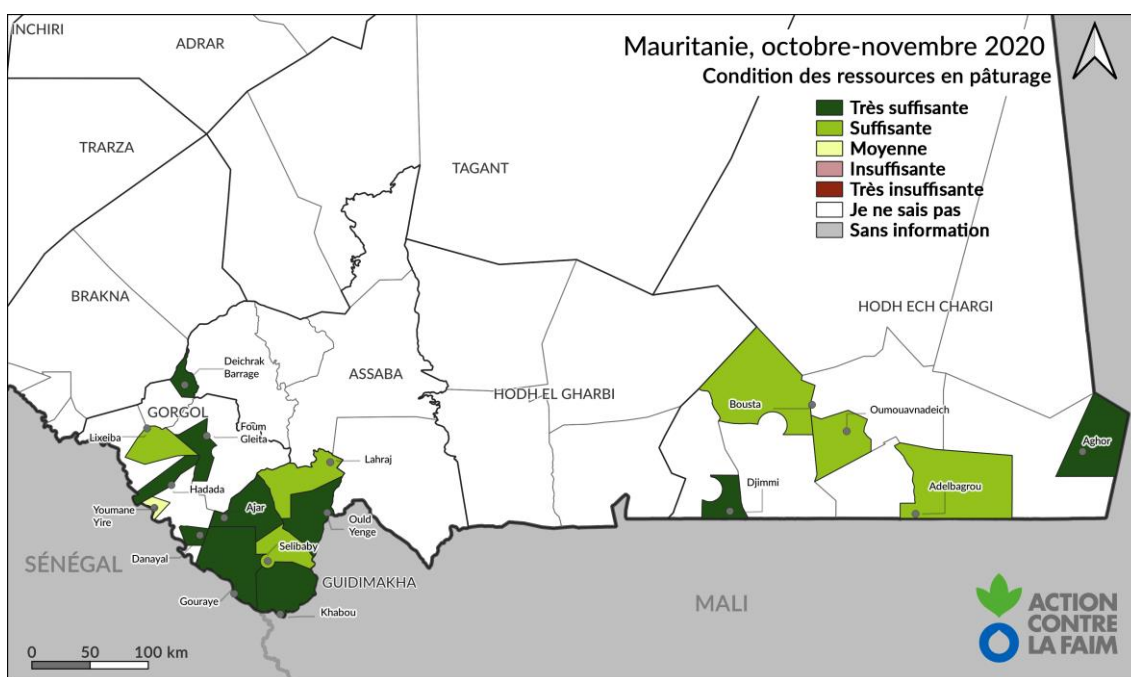


Figure 1 - Situation des ressources en pâturage octobre-novembre 2020 sur la Mauritanie

ABREUVEMENT DES ANIMAUX

Au cours de cette période (octobre-novembre 2020), les données satellitaires issues de l'Hydro-Générateur d'Action contre la Faim indiquent d'importante quantité d'eau de surface au niveau des zones de surveillance pastorale (Figure 2). Cependant quelques poches déficitaires sont notées au niveau des zones de Boustia et Djimmi dans la Wilaya de Hodh El Chargui.

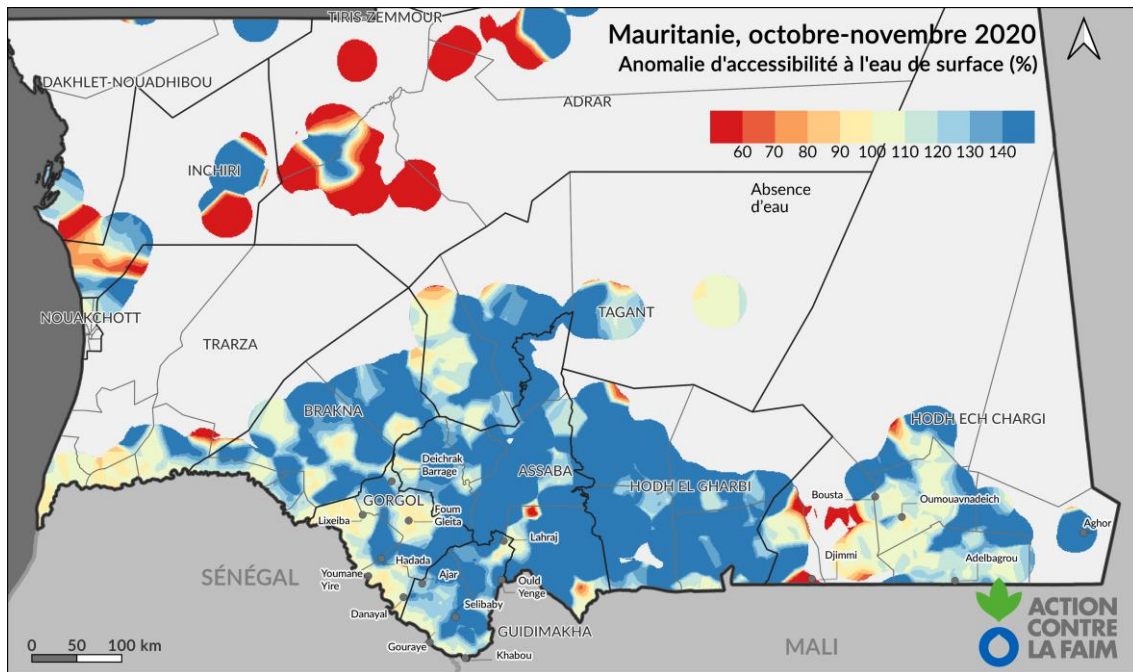


Figure 2- Anomalie de l'accessibilité des eaux de surface octobre-novembre 2020 sur la Mauritanie

En revanche, selon les données collectées, les ressources en eaux tout comme la période précédente (août-septembre 2020) sont jugées très suffisante à suffisante par les relais pasteurs. (Figure 3).

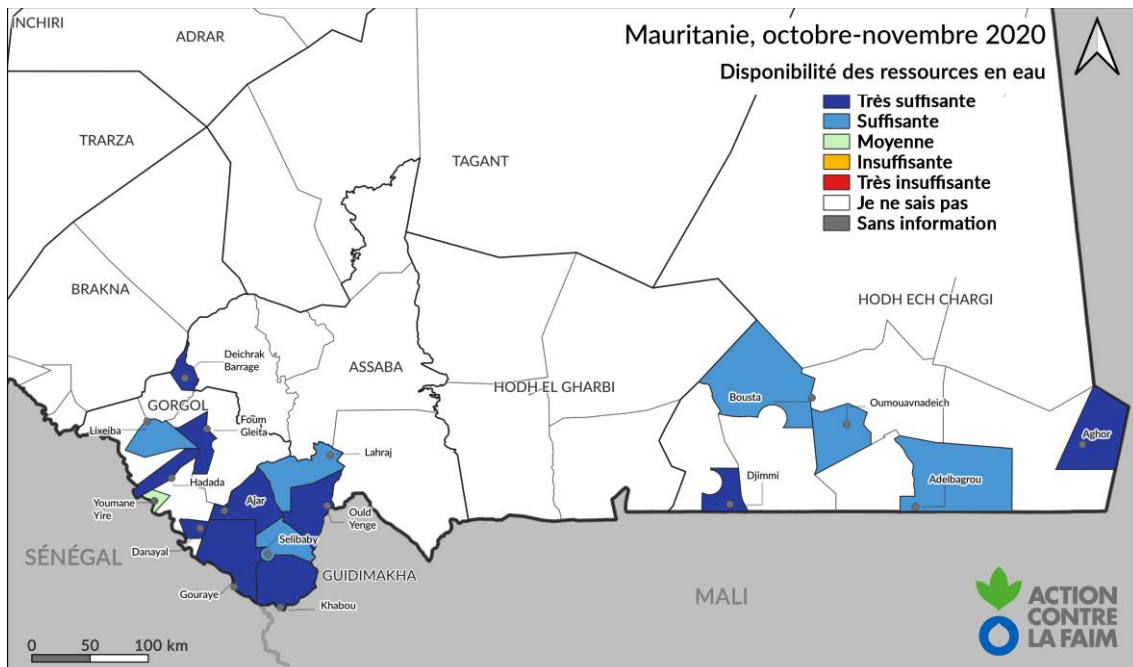


Figure 3- Disponibilité des ressources en eau enregistrée août-septembre 2020.

En ce qui concerne les sources d'abreuvement des animaux en cette période, les mares demeurent les plus citées au niveau des zones suivies. Toutefois, au Gorgol et au Guidimakha qui sont traversés par le fleuve Sénégal, cette source constitue une des

principales sources d'abreuvement des animaux notamment au niveau de Danayal et Khabou. Quant à Wilaya de Hodh El Chargui, bien que les mares constituent la principale source d'abreuvement du cheptel, d'autres sources commencent à être utilisées comme les forages au niveau de la zone d'Adelbagrou et les puits de la zone de Djimmi. Selon les relais pasteurs la gratuité de l'eau en cette période, supportée par les efforts du gouvernement à la suite de la pandémie de la COVID-19, auraient encouragé l'utilisation de ces sources d'abreuvement. En revanche au niveau de la zone Bousta, les éleveurs utilisent le barrage pour abreuvement des animaux.

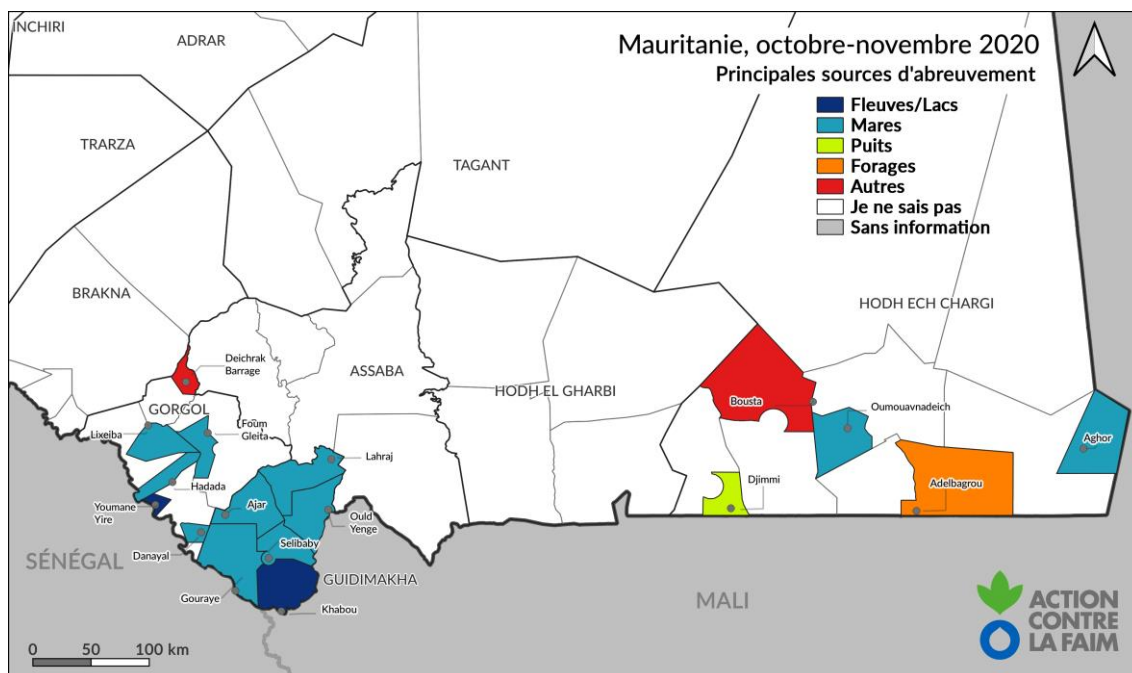


Figure 4 - Principales sources d'abreuvement des animaux utilisées octobre-novembre 2020

CONCENTRATION ET MOUVEMENTS DE BÉTAILS

Au cours de cette période, on constate une très forte concentration de bétail au niveau des zones suivies. La zone de Fom Gleita dans la Wilaya du Gorgol enregistre des arrivées précoces et massives de troupeaux depuis les Wilayas du nord et de la zone de Lahraj au Guidimakha (Figure 5).

À Bousta dans la Wilaya de Hodh El Chargui la situation est similaire avec des arrivées précoces en provenance du Mali et du sud de la Wilaya. Quant à la Wilaya du Guidimakha tout comme la période précédente, elle enregistre une très forte concentration de troupeaux notamment au niveau des zones de Khabou, Gouraye, Ajar et Ould Yengé. Selon les relais pasteurs, ces zones disposent de quantité très suffisante de pâturages et d'eaux de surface.

Un faible mouvement de départ du cheptel vers les pays voisins est observé cette période au niveau des zones de surveillance pastorale. Cette situation pourrait s'expliquer par les conditions générales d'élevage favorables sur la plupart des zones.

Dans la dynamique d'améliorer la production animale et de relever le défi d'autosuffisance en lait, l'état a lancé une campagne d'insémination artificielle de 3000 vaches dans les zones à forte concentration du cheptel. Selon les acteurs de ce programme, l'amélioration génétique a permis de contribuer au changement de mentalités des éleveurs en créant chez eux la nécessité d'accroître la production et le profit.

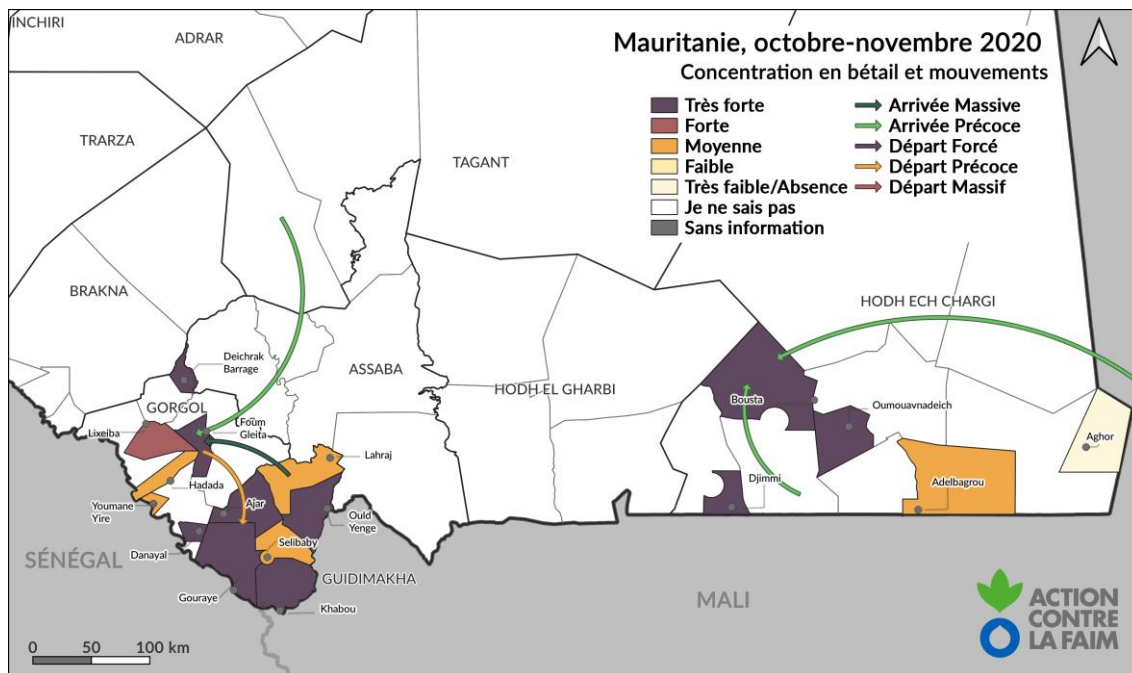


Figure 5 - Concentration et mouvement du bétail enregistrés octobre-novembre 2020

ETAT D'EMBOINPOINT ET DE SANTÉ DES ANIMAUX

Dans les zones de surveillance pastorales suivies, l'état d'embonpoint des gros ruminants est jugé globalement « bon » comme la période précédente (août-septembre).

Cet état du cheptel de façon général se justifie par la disponibilité en quantité des ressources au niveau des différentes zones suivies.

En ce qui concerne la santé animale, des cas suspects d'entérototoxicité, de botulisme, de fièvre aphteuse, de pasteurellose ont été signalés au cours de cette période.

Au niveau la Wilaya de Hodh El Chargui, des cas confirmés de fièvre de la vallée de Rift ont été signalés par les services régionaux de la santé animale du Ministère du Développement Rural. Des cas de contamination d'homme de la maladie ont été signalés par suite de consommation de viande contaminée d'animaux abattus ou de lait non bouilli.

Dès l'apparition de ces premiers cas, des mesures préventives ont été prises par la Délégation Régionale du MDR à travers son service de la santé animale : sensibilisation des populations à bien cuire la viande et à bouillir le lait avant de les consommer, Aussi mise en place d'un comité de surveillance et un appui en médicaments.

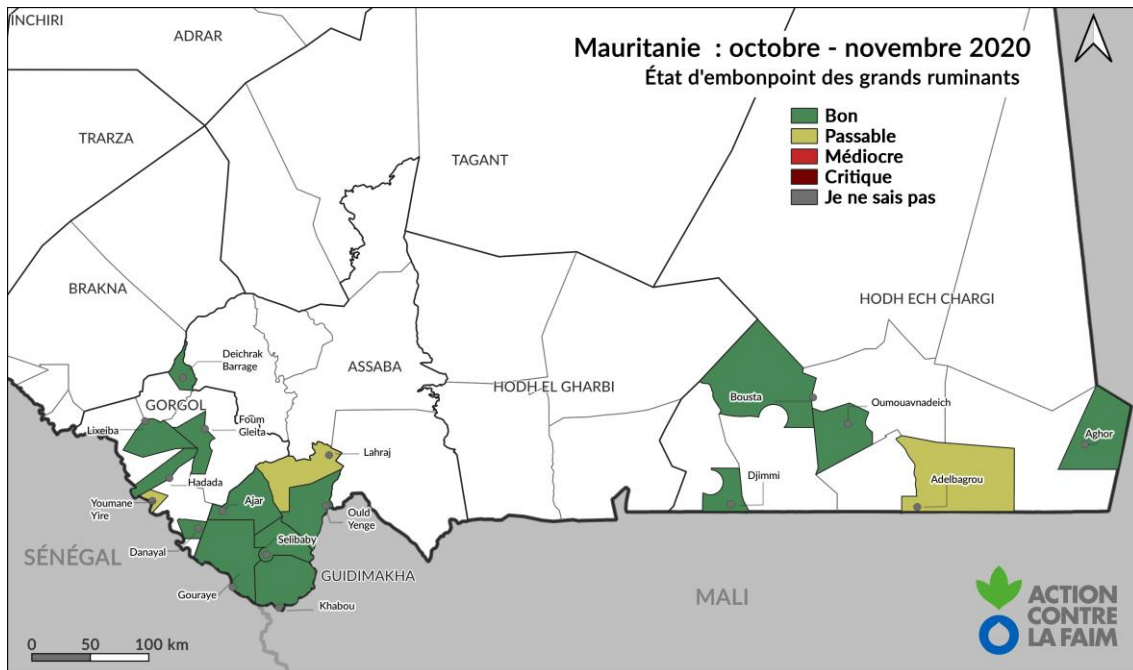


Figure 6 - État embonpoint des grands ruminants enregistrés octobre-novembre 2020

Des cas de mortalités animales, ont été enregistré au cours de cette période au niveau de dans la zone de Foum Gleita au Gorgol. Selon le relais pasteurs ces cas de mortalité sont causés par des maladies non identifiées. Cette même zone avait signalé des cas de morts d'animaux durant la période précédente.

FEUX DE BROUSSE

Sur la période, plusieurs cas de feux brousse ont été enregistrés au niveau des sites de surveillance pastorale détruisant une quantité importante de pâturages (Figure 7).

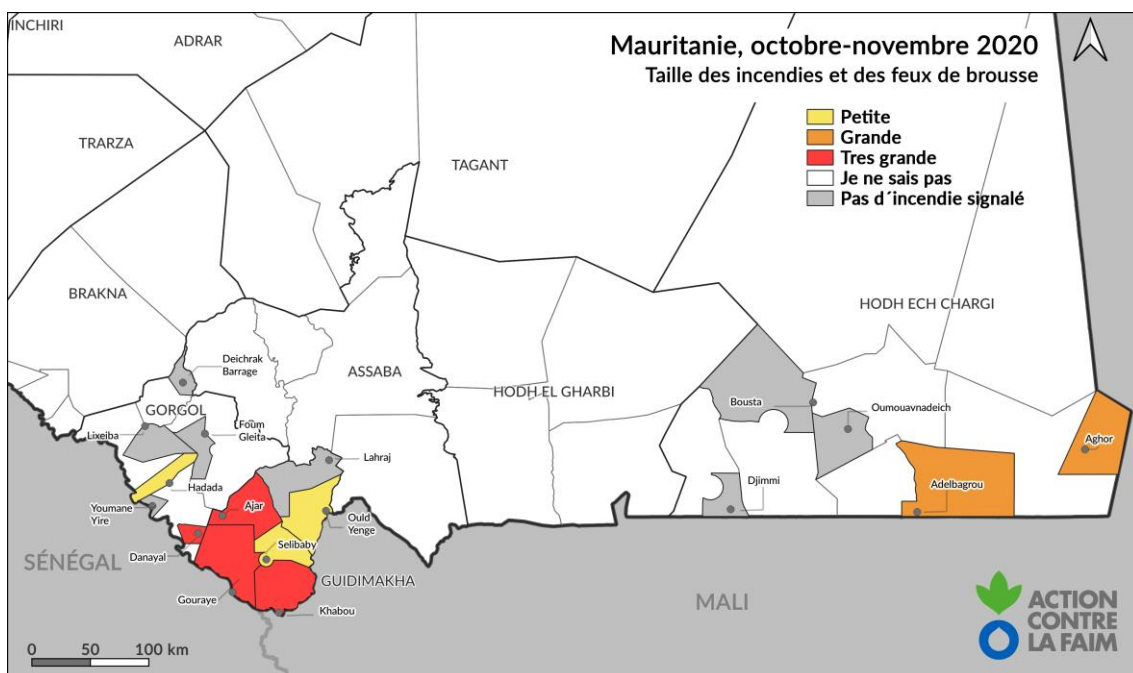


Figure 7 - Taille des feux de brousse octobre-novembre 2020

Selon la Délégation Régionale de l'Environnement et du Développement Durable (DREDD) des Wilayas de Hodh El Chargui, du Guidimakha (commune de Khabou, Gouraye, Ajar et Sélibaby) et du Gorgol (commune de Danayal et Hadada) plusieurs cas de feux de brousse ont été signalés au cours de cette période respectivement environs 45 cas pour la 1^{ère} Wilaya et 28 pour la 2^{ème} Wilaya.

Le cumul des superficies brûlées est de 21,7 Km² au Guidimakha et 6,37 km² au Gorgol.

VOL DE BÉTAIL ET CONFLITS

Au cours de cette période, des cas de vol de bétail ont été enregistrés dans les zones suivies pour la surveillance pastorale. Dans la zone de Boustia au Hodh El Chargui et Danayal au Gorgol des vols sur les bovins, ovins et caprins ont été enregistrés selon les relais pasteurs. Aussi au Guidimakha, des cas de vol de caprins sont signalés dans les zones de Khabou, Ajar et d'Ould Yengé. Cependant, aucun conflit majeur n'a été sur ces vols de bétail.

SITUATION ACRIDIENNE

Selon les informations du Centre de lutte antiacridienne et anti-aviaire (CNLAA), au cours du mois de novembre 2020, la situation acridienne a été marquée par la localisation de quelques sites de reproduction des Criquets au niveau du centre du pays et plus précisément entre l'Inchiri et le nord du Tarza.

En Inchiri, les équipes de prospection notent la présence de populations larvaires solitaro-transientes discontinues au niveau des secteurs d'El Asma et Aine-Talh respectivement aux points (19°04'N/15°25'W) et (18°31'N/15°32'W). Ces tâches larvaires, tous stades confondus, ont été localisées sur des superficies allant de 1 à quelques dizaines de m² avec une répartition très discontinue. Des traitements ont été menés dans cette zone avec le bio-pesticide Novacrid.

Au nord du Tarza et précisément à Aftout Targua (18°50'N/14°25'W), des traitements localisés ont été effectués sur des larves en majorité L4 et L5 en mélanges à des jeunes ailés issus de la mue imaginale en cours.

Compte tenu, de la présence des conditions écologiques favorables à la reproduction des Criquets, au niveau de quelques sites localisés au centre du pays d'une part et l'apparition des tâches larvaires en mélange avec des ailés jeunes ailés en faibles densités d'autre part, on s'attend à une nette augmentation des effectifs acridiens dans les jours à venir. Cette situation pourrait amener à la formation de petits groupes de jeunes ailés dans le centre et le nord-ouest du pays.

MARCHÉS

PRIX DES MARCHÉS

Les prix des marchés dans les zones de surveillance pastorales au cours de cette période diffèrent d'une zone à un autre. Cependant on observe que le prix du caprin moyen est en hausse au Guidimakha (+5,9) et au Gorgol (+5,8%) et en baisse au Hodh El Chargui (-1,5%).

Ci-dessous, les tableaux des prix en comparaison avec la période précédente (octobre-novembre).

Tableau 1 - Prix moyen du caprin moyen en MRU par Wilaya en comparaison avec la période précédente (octobre-novembre 2020)

Wilaya	Prix Caprins moyens	Prix Période Précédente	Variation Hausse	Variation baisse
Guidimakha	2375	2233	5,9%	
Gorgol	2516	2370	5,8%	
Hodh El Chargui	2620	2660		1,5%

Le prix des ovins mâles au cours de cette période, est en hausse au niveau des 3 Wilaya suivis par rapport à la période précédente. Au niveau de la Wilaya du Guidimakha, il est de +8,9% de +2% au Gorgol et de + 2,3% au Hodh El Chargui.

Tableau 2 - Prix de l'ovin moyen en MRU par Wilaya en comparaison avec la période précédente (octobre-novembre 2020)

Wilaya	Prix Ovins moyens	Prix Période Précédente	Variation Hausse	Variation baisse
Guidimakha	3570	3250	8,9%	
Gorgol	3625	3550	2%	
Hodh El Chargui	3255	3180	2,3%	

Le prix du mil, malgré une légère variation à la baisse de (-4,2%) au Guidimakha par rapport à la période précédente, ce prix demeure très élevé pour la période de l'avis des relais pasteurs. Cependant au Gorgol, il est stable et enregistre une légère baisse au Hodh El Chargui (+5,9%).

Tableau 3 - Prix moyen en MRU du kilogramme de mil par Wilaya en comparaison avec la période précédente (octobre-novembre 2020)

Wilaya	Prix kilogramme Mil	Prix Période Précédente	Variation Hausse	Variation baisse
Guidimakha	24	25		4,2%
Gorgol	25	25		
Hodh El Chargui	17	18		5,9%

S'agissant du prix de l'aliment bétail, il enregistre une baisse considérable au niveau des différents Wilayas par rapport à la période précédente. On note une baisse de (-21%) au Guidimakha, (-20%) au Hodh EL Chargui et (-9%) au Gorgol. Cette variation à la baisse pourrait se justifier par les quantités d'importantes de pâturages signalées au niveau des zones pastorales suivies au cours de cette période.

Tableau 4 - Prix moyen en MRU du sac de 50kg d'aliment de bétail par Wilaya en comparaison avec la période précédente (octobre-novembre 2020)

Wilaya	Aliment de bétail	Prix Période Précédente	Variation Hausse	Variation baisse
Guidimakha	520	632		21,5%
Gorgol	567	620,8		9,4%
Hodh El Chargui	527	635		20,4%

TERMES D'ECHANGES (CAPRINS/MIL)

En ce qui concerne les termes d'échanges caprins/mil, ils sont globalement favorables aux éleveurs avec 99 kg de mil pour un caprin mâle au Guidimakha et 101 kg au Gorgol, tandis qu'au Hodh El Chargui cette tendance est de 154kg pour un caprin mâle.

VENTE DE FEMELLES REPRODUCTRICES

Comme la période précédente (août-septembre), les ventes de femelles reproductrices se sont poursuivies pendant le bimestre dans les zones pastorales suivies (Figure 8). Selon les informateurs clés, ces ventes concernent généralement les femelles laitières de réforme qui sont aussitôt remplacées par des femelles plus jeunes.

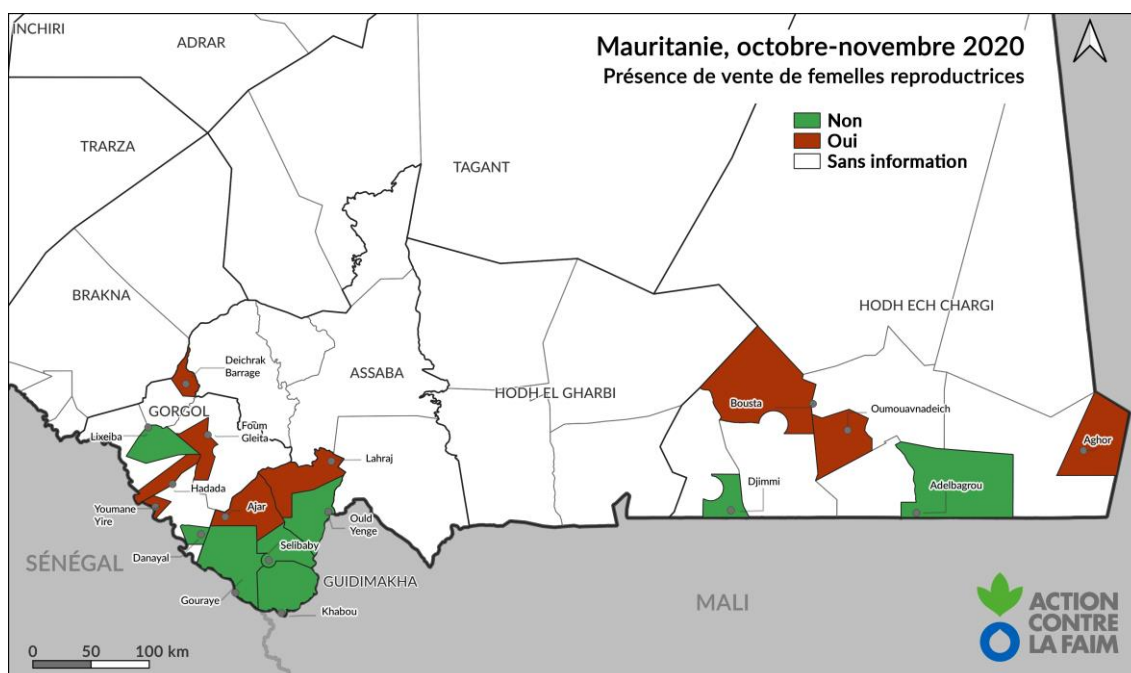


Figure 8 - Vente de femelles reproductrices octobre-novembre 2020

CONCLUSION

RECOMMANDATIONS

- Partager le bulletin d'information à l'ensemble des acteurs surtout auprès des pasteurs pour redescendre d'information.
- Accroître les campagnes de sensibilisation sur le COVID19 en milieu pastorale.
- Diffuser l'information sur la présence des cas de maladie zoonotique comme la fièvre de la Vallée du Rift et accroître le contrôle sanitaire de cette maladie.
- Sensibiliser les populations rurales sur l'importance de lutter contre les feux de brousse, ainsi que de la vaccination du cheptel et contre l'usage abusif des produits vétérinaires qui favorise le développement de résistance des germes pathogènes aux différentes molécules abusivement utilisées.
- Poursuivre la surveillance pastorale et l'entendre aux Wilayas agropastorales non couvertes pour mieux alerter toutes la populations agropasteurs et pasteurs sur les risques de catastrophes.
- Promouvoir l'utilisation des moustiquaires imprégnés pour lutter contre le paludisme en milieu pastorale.

INFORMATIONS ET CONTACTS

Pour plus d'information merci de visiter les sites :

- www.sigsahel.info pour l'accès aux bulletins
- www.geosahel.info pour la visualisation des cartes

Pour obtenir plus d'informations sur les données ou les méthodes utilisées, veuillez contacter :

- SIDIBE Nouhoum (Mauritanie) - nsidibe@mr.acfspain.org
- CAMARA Thierno Sambara (Mauritanie) - tcamara@mr.acfspain.org
- FILLOL Erwann (Sénégal) - erfillol@wa.acfspain.org
- SALEY BANA Zakari (Sénégal) - zsaleybana@wa.acfspain.org

FINANCEMENTS

Ce projet est rendu possible par les financements conjoints de la Fondation Albert II de Monaco, du programme *Disaster Preparedness* de la Direction générale pour la protection civile et les opérations d'aide humanitaire européennes de la Commission européenne (DIPECHO), par le Programme Alimentaire Mondial (PAM) et l'Agence des États-Unis pour le développement international (OFDA) de l'Agence des États-Unis pour le développement international (USAID).

