

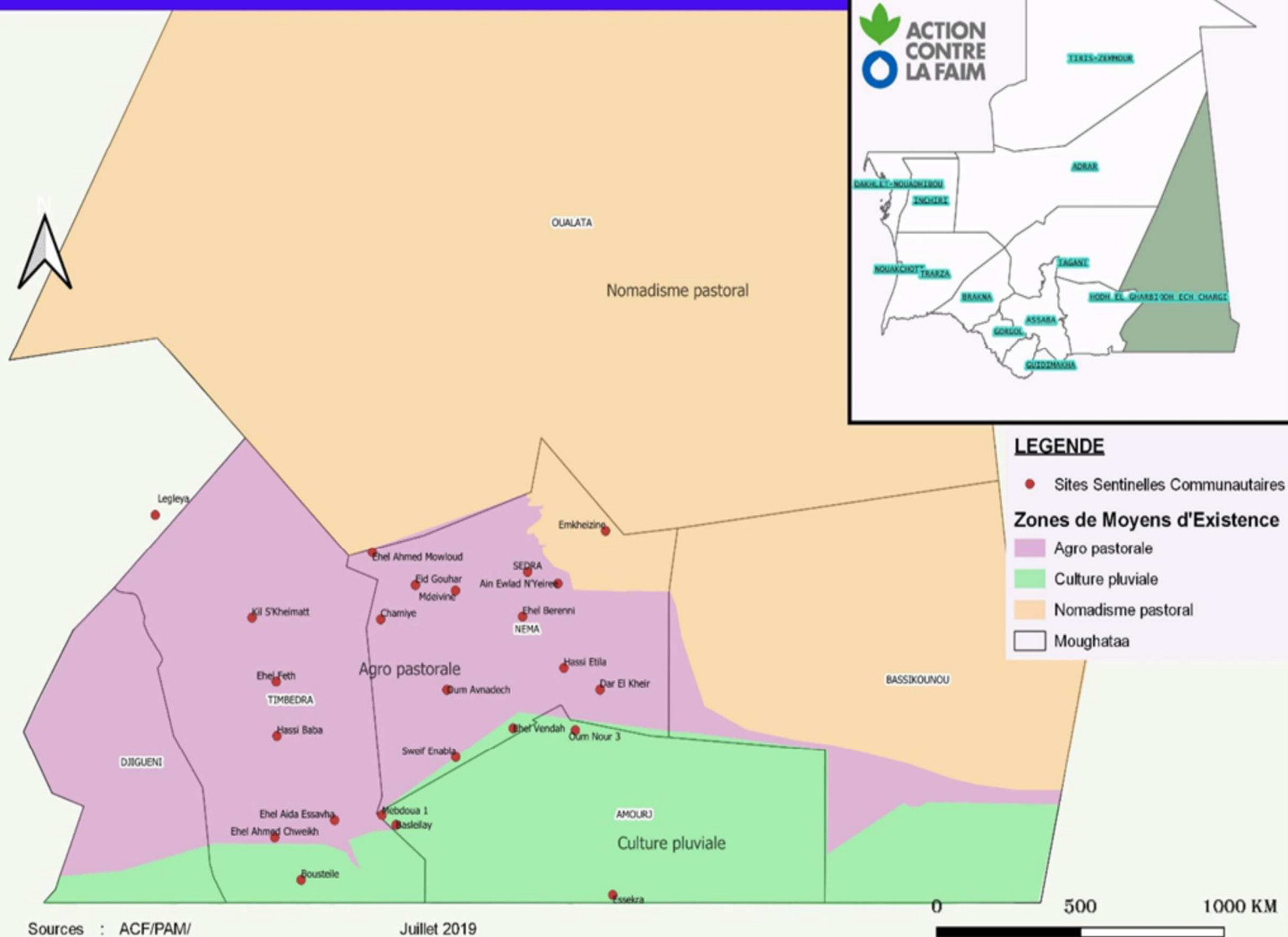
# Bulletin (trimestriel) d'informations sur la Sécurité Alimentaire et la Nutrition de la Wilaya de Hodh El Chargui

N°5 juin/juillet/août 2020

## POINTS SAILLANTS

- Période caractérisée par l'installation des pluies au niveau de la région;
- Remplissage des cours et retenus d'eau, début de la culture pluviale, régénération du tapis herbacé.
- Conditions d'abreuvement des animaux jugées bonnes à hauteur de 52% des sites sentinelles.
- Fin activités du PPS en juillet 2020.
- Disponibilité importante des céréales de bases et du lait .
- Des cas suspects de maladies animales telles que la fièvre aphteuse et botulisme signalées .
- Reprise des activités socio-économiques suite à l'allègement des mesures de restrictions liées à la pandémie COVID-19.

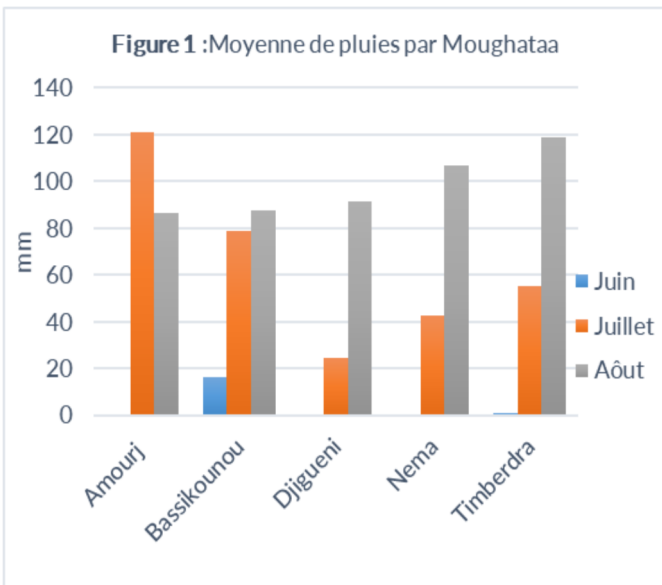
## SITES SENTINELLES DE LA WILAYA DU HODH EL CHARGUI



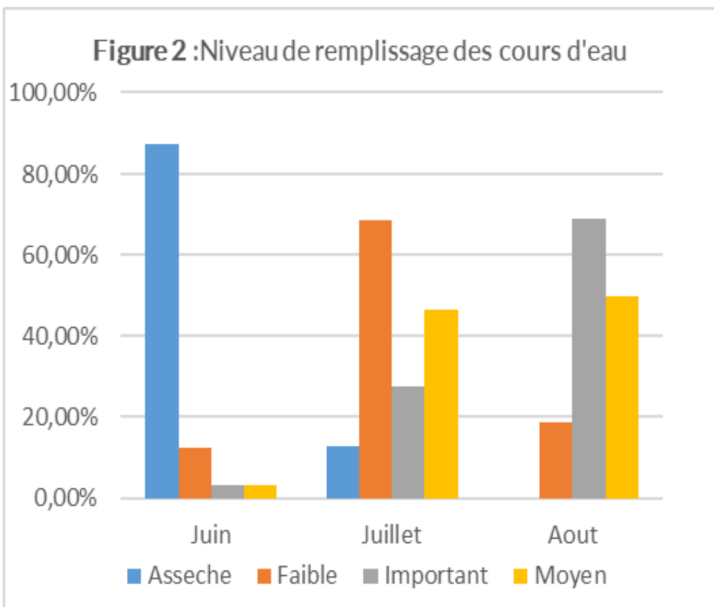
# I. Agriculture :

**I.1. Quantité de pluies :**  
 La période (juin, juillet et août 2020) correspondant à la saison des pluies (l'hivernage) a connu l'enregistrement de fortes précipitations. Comme indiqué dans le graphique ci-dessous d'importantes quantités de pluies ont été enregistrées surtout en août allant de 86 mm à 118 mm en moyenne (**Figure 1**).

Ces quantités enregistrées sont des signes annonciateur d'une bonne saison d'hivernage.

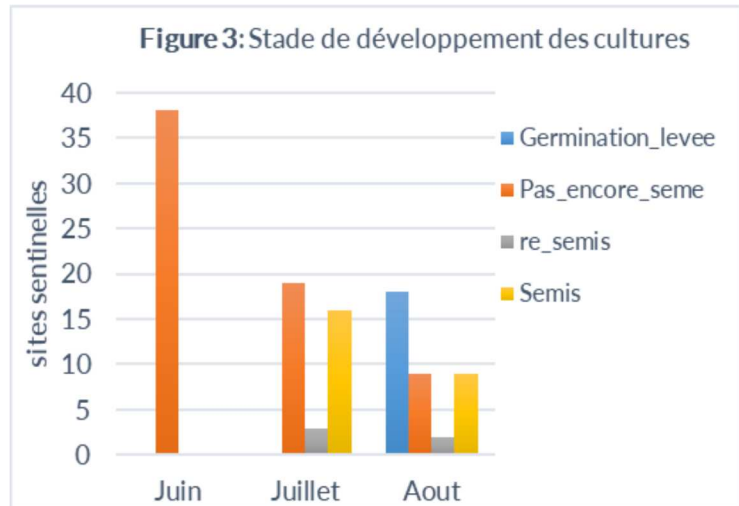


**I.2 Remplissages des cours et retenues d'eau :**  
 Les informations issues des sites sentinelles indiquent que la Wilaya a enregistré des quantités importantes de pluies qui varient d'une zone à l'autre. Ces quantités de pluies ont eu comme effet un bon remplissage des cours et retenue d'eau entre juillet et août 2020 (**Figure 2**).



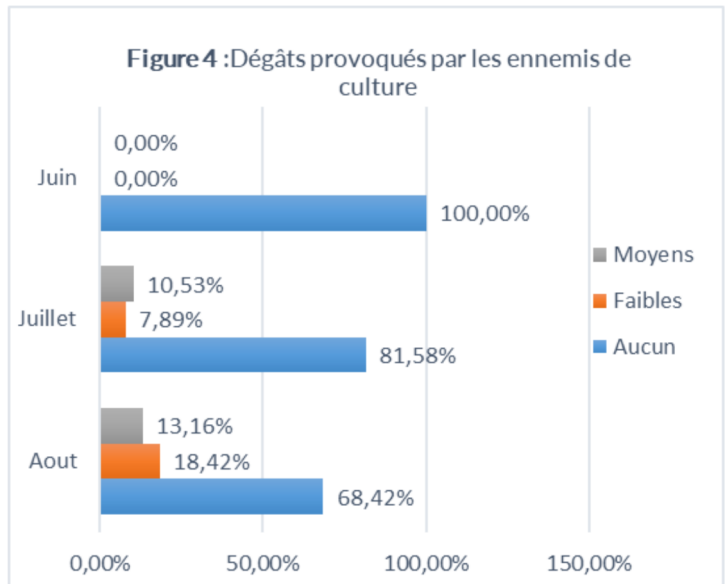
Le graphique ci-dessus montre qu'en juin 2020 les cours et retenues d'eau étaient asséchés jusqu'à près de 87% des sites. Contrairement au mois d'août 2020, où près de 68% de sites ont déclaré que les retenues d'eau sont bien remplies.

**I.3. Développement des cultures :**  
 Les premiers cas de semis ont été signalés en juillet 2020.



Selon le graphique ci-dessus (**Figure 3**), le stade de développement des cultures varie entre semis et germination pendant la période analysée. Par ailleurs, on observe qu'en juin 2020 aucun site n'a signalé des cas de semis. On note aussi qu'en août 2020 certains sites n'avaient pas encore semé, il s'agit des sites de la zone nomadisme pastorale et des sites qui pratiquent de la culture de décrue.

**I.4 Dégâts sur les cultures :**  
 Selon les informations collectées au niveau des sites sentinelles, certains agriculteurs ont signalé des d'attaques d'ennemis de culture .

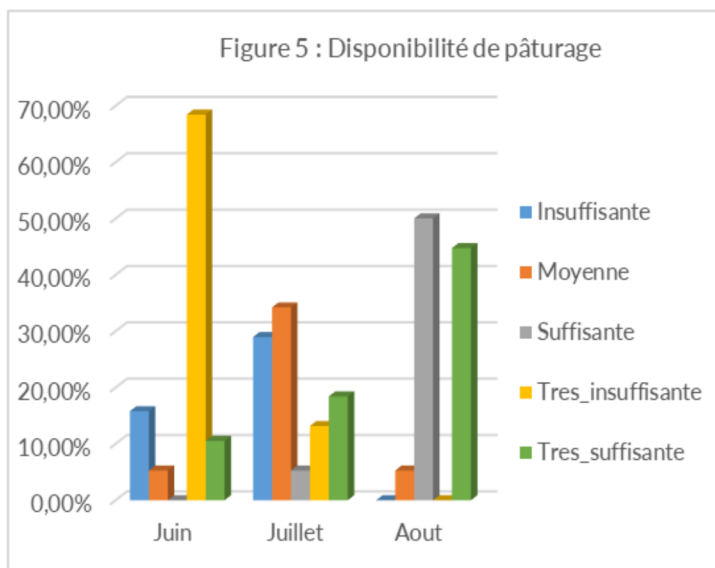


Selon les sites sentinelles ces attaques ont évolué de 10% des sites en juillet à 13% des sites en août. Mais, la délégation régionale du Ministère de Développement Rural juge la situation calme, car aucune alerte ni de sollicitation n'est parvenue aux services concernés.

## II. Elevage :

### II.1. Disponibilité de pâturage :

Au cours de la période analysée, une régénération du tapis herbacé a été constatée à partir du mois de juillet (Figure 5).

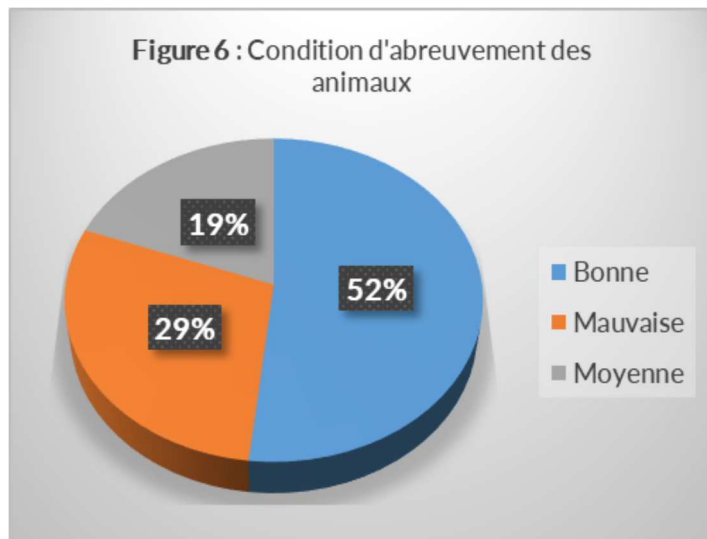


Selon les données issues des sites sentinelles, la disponibilité en pâturage avait commencé à s'améliorer depuis le mois de juillet. Au cours de ce mois de juillet, 34% des sites jugent que la disponibilité de pâturage est d'appréciation « moyenne » et 18,42% des sites sentinelles trouvent que la disponibilité est très suffisante.

En août 2020, la situation s'est nettement améliorée. En effet, la disponibilité en pâturage est jugée entre suffisante et très suffisante. De l'avis des services techniques, la disponibilité de pâturage est très suffisante en août 2020 au niveau de toute la région. La situation des zones moins fournies peut s'expliquer par la forte concentration du cheptel pouvant être sur les couloirs de passage des transhumants, notamment à Hassi Nbigue.

### II.2 Condition d'abreuvement des animaux :

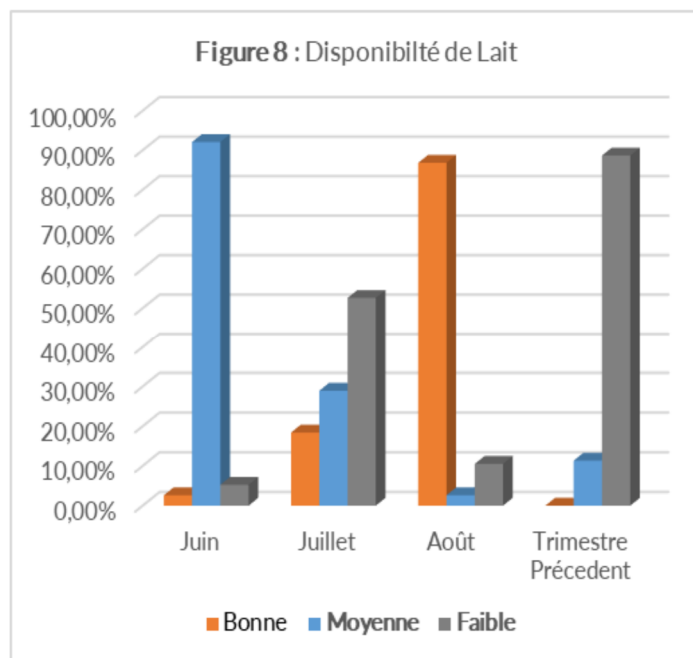
Au regard du graphique ci-dessous (Figure 6), les conditions d'abreuvement des animaux sont jugées bonne à hauteur de 52% des sites, mauvaise dans 29% des sites et moyenne au niveau de 19% des sites durant la période couverte.



Selon les données issues des sites sentinelles, la situation s'est améliorée progressivement au fil de l'installation de l'hivernage. Au cours du mois de juin 2020, une partie des sites trouvaient les conditions d'abreuvement des animaux mauvaises. Ce qui explique la disparité en ce qui concerne l'appréciation pour tout le trimestre.

### II.3 Disponibilité de lait :

Au cours de la période analysée, la disponibilité en lait s'est améliorée progressivement.



Au regard du graphique (Figure 8), on constate une augmentation progressive du lait entre juillet et août au niveau des sites. En effet au cours du mois de juin seulement 2,63% des sites parlent de bonne disponibilité de lait contre 86% au mois août.

En comparaison avec le trimestre précédent, la disponibilité de lait est jugée faible par 10,53% au cours du mois

d'août contre 88% la période précédente. Selon les services techniques de l'élevage, le cas de faible disponibilité en lait durant le mois cet année est rare et s'explique par des cas de maladie.

### II.5 Situation zoo-sanitaire :

Au cours du trimestre juin-juillet-août, aucune maladie particulière surtout à déclaration obligatoire n'a été constaté. Les services régionaux de la santé animale ont signalé, une forte présence de tiques dans certaines zones qui doivent être surveillées, car elles peuvent causer la fièvre aphteuse en cas de persistance. Les départements les plus touchés sont Bassikounou, Nebeika et Oualata. Cependant, à travers les données des sites sentinelles quelques cas suspects botulisme et fièvre aphteuse ont été signalés au niveau des sites sentinelles communautaires. Plus précisément **fièvre aphteuse** au niveau de sites, Chamiye, Emkheizine au niveau de la Moughataa de **Néma** et Aghor, Ehel Ahmed Mowloud, Ehel Ahmedou et Leboziya au niveau de la Moughataa de **Bassikounou** et Ehel Bilal au niveau de la Moughataa de **Djigueni**.

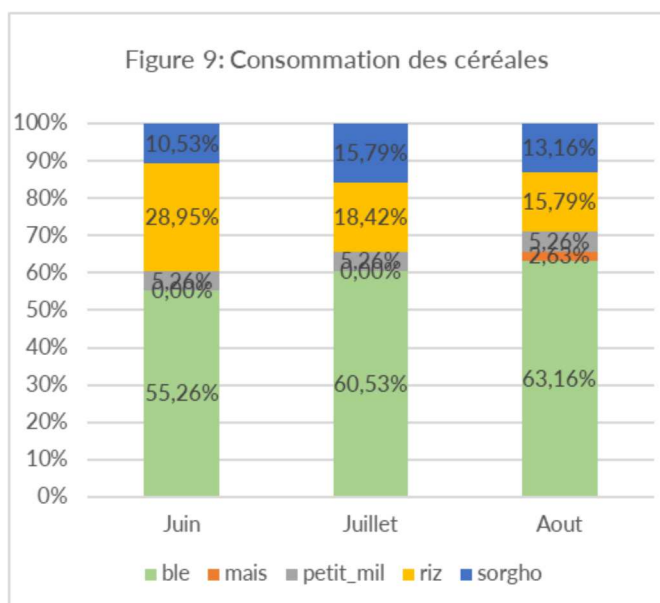
Quant au botulisme, elle est signalée au niveau du site de Hassi Allak dans la Moughataa de Djigueni.

## III. Consommation, disponibilité alimentaire et suivi des marchés

### III.1 Consommation alimentaire :

Au cours de cette période analysée, les principales denrées consommées sont le blé au niveau de 59,65% des sites sentinelles, suivi du riz local au niveau 21,05% des sites, le sorgho avec 13,16% des sites sentinelles.

Tout comme la période précédente, il ressort des données que le blé demeure la céréale la plus consommée par les ménages.



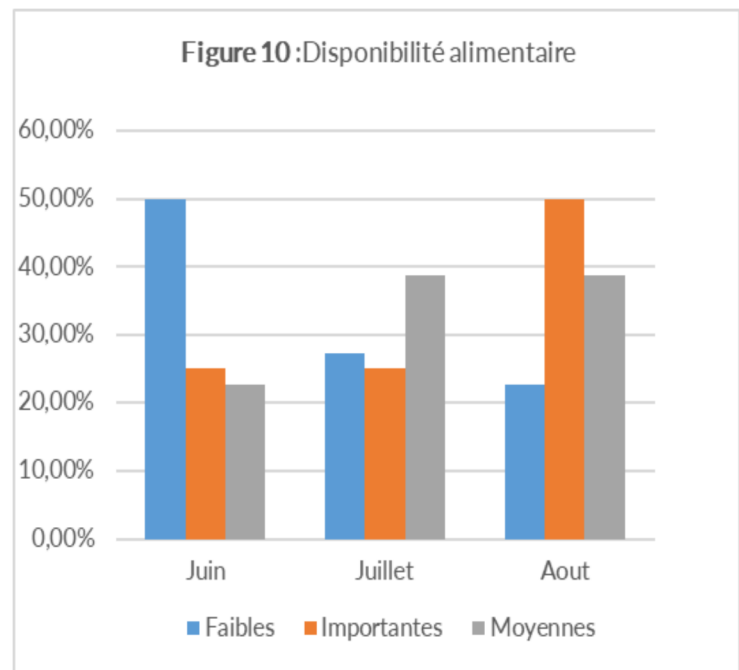
Le graphique ci-dessus (**Figure 9**) montre que la consommation du blé augmente au fil des mois. Cette situation pourrait se justifier par sa disponibilité au niveau des marchés.

### III.2 Disponibilité alimentaire :

En ce qui concerne la disponibilité alimentaire au niveau des marchés, le niveau d'appréciation jugé « faible » par 50% des sites au mois de juin régresse au fil des mois.

Cependant, de juillet à août 2020, la disponibilité alimentaire jugée importante est passée de 25% à 50% au niveau des sites sentinelles.

Concernant l'appréciation « moyenne », elle est de 22,58% durant le mois de juin et elle est de 38,71% en juillet -août 2020.



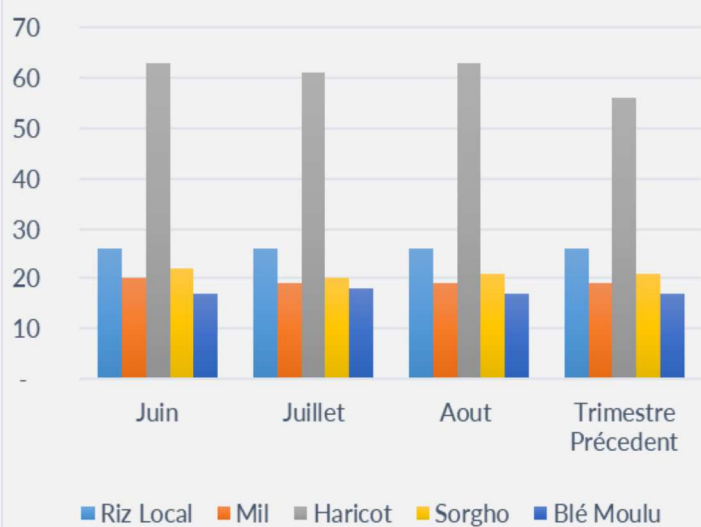
Au regard du graphique ci-dessus, la disponibilité s'améliore au fil des mois. Cette amélioration peut s'expliquer en partie par l'allègement des mesures de restriction de la pandémie COVID-19 avec l'ouverture des marchés ruraux permettant aux populations d'acheter sur place. Ces facteurs ont contribué à l'amélioration de la disponibilité des céréales à travers l'accès et le service de proximité. La fermeture des frontières avec les pays voisins ne concerne pas les produits de première nécessité.

### III.2 Prix des céréales :

Au cours de cette période, les prix des denrées sont relativement stables au niveau des marchés par rapport à la période précédente (**Figure 11**). Seul le haricot, très apprécié par les ménages a connu une hausse de 11% car en ce moment il se négocie à 63 MRU le kilogramme, contre 56 MRU le trimestre précédent.



Figure 11 : Prix des céréales



## V. Nutrition :

Selon les données fournies par les représentants de la direction régionale de l'action sanitaire, il s'agit d'une situation qui n'est exhaustive car les rapports de certaines localités ne sont pas disponibles.

Mois	Admis	Guéris	Décès	Abandons	Non répondants
Juin	484	400	0	39	1
Juillet	414	362	2	29	2

Source DRAS

## VI . Fait Exceptionnels :

Les faits exceptionnels marquants signalés par les sites sentinelles au cours de cette période :

Des dégâts occasionnés par des pluies diluviennes.

- ⇒ Dans le cadre de l'hydraulique, quatre châteaux d'eau ont été endommagés
- ⇒ Dans le cadre de l'éducation, 95 écoles ont été endommagées dans la région.
- ⇒ Des ouvrages de retenue d'eau (digues et diguettes) ont été touchés, mais un bilan exhaustif n'est pas encore disponible .

## VII . Assistance reçues :

Au cours de cette période quelques sites sentinelles ont reçu une assistance humanitaire, il s'agit de :

- ⇒ Le programme pastoral spécial qui a couverts toutes les Moughataa avec l'aliment de bétail. Au total la wilaya avait reçu **11100 Tonnes** réparties comme suit : **6550 tonnes** de blé et **4550 tonnes** d'aliment bétail. Le prix du sac de 50kg de blé était de **380** et l'aliment de bétails était vendu à **310** le sac de 50kg.
- ⇒ 24% des sites ont eu accès aux boutiques EMEL du subventionnées par CSA.
- ⇒ Au niveau de la Moughataa de Néma, les sites Hel Berreni, Emkheizine, Hassi Etile Aine Slama, Mdeivine, ont signalé la distribution des produits vétérinaires en occurrence les vitamines, des antibiotiques et les antiparasites reçus de la part d'une mission conjointe la délégation régionale du Ministère de développement rural et la FAO.

Cette stabilité des prix pourrait se justifier par les efforts déployés par l'état Mauritanien contre toutes spéculations des principales denrées au niveau des marchés en cette période de **pandémie COVID-19**.

## IV Stratégies d'adaptations:

Globalement, il ressort des données collectées au cours de cette période que la proportion des ménages ayant réduit en qualité et en quantité leur alimentation avec un niveau d'appréciation élevé est de 18,42% et 17,54% avec un niveau « faible ». Cependant, 60,53% attestent un niveau jugé « moyen ».

En comparaison avec la période précédente, on constate que le niveau élevé qui était de 45% a considérablement baissé. Le niveau d'appréciation faible a connu également une amélioration puisqu'il était de 30% la période précédente.

Cependant, au cours de la période seul 3,51 % des sites affirment n'avoir eu aucune réduction de leurs alimentations en qualité et en quantité.

La situation pourrait se justifier d'une part, par la reprises des activités socio-économiques suite à l'allègement des mesures de restrictions de la **pandémie COVID-19** et d'autre part, par la disponibilité importante de denrées au niveau des marchés ainsi que du lait.

Quant à la proportion des ménages ayant recours aux stratégies négatives, au total 94,74% des sites déclarent avoir recours à cette stratégie soit 15,79% avec un niveau « élevé », 57,89% avec un niveau « moyen » et 21,05% avec un niveau « faible ».

### VII.1 Les activités d'assistance alimentaire :

Dans le cadre de la mise en œuvre de la réponse soudure 2020, 21010 ménages en insécurité alimentaires sont projetés au niveau de la wilaya du Hodh El Chargui. Le commissariat à la sécurité alimentaire a assisté 1851 ménages et Action Contre la Faim a soutenu 1480 ménages très pauvres. Quant au Programme Alimentaire Mondial à travers ses interventions, 48990 personnes bénéficié d'une assistance alimentaire selon la sous délégation du PAM.

### VIII. Recommandations :

- Apporter une assistance en intrants agricoles aux ménages très pauvres .
- Sensibiliser les éleveurs sur l'importance des vaccins et contre l'usage abusif des produits vétérinaires.
- Maintenir et renforcer la veille zoo-sanitaire.
- Sensibiliser les populations sur les dangers liés à la consommation de l'eau des mares et des puits traditionnels.

- Sécuriser le pâturage à travers la mise en place de parfeu.
- Promouvoir les activités de sécurisation des cultures et des aménagements des digues, diguettes...
- Distribution gratuite à temps de moustiquaires imprégnées aux populations locales.
- Dans le cadre des activités de sensibilisation envisager des mesures d'accompagnement.
- Promouvoir les activités de traitement de l'eau à domicile.
- Il a été recommandé fortement d'engager une concertation plus large impliquant tous les acteurs intervenant dans le cadre de la nutrition pour valider des indicateurs mesurables et objectif
- Convier tous les partenaires intervenant dans la sécurité alimentaire et la nutrition aux sessions d'ana-

**Bulletin d'informations N°05 pour le trimestre juin-juillet et août 2020. Ce bulletin a été produit par l'Observatoire de la Sécurité Alimentaire du Commissariat à la Sécurité Alimentaire du Hodh El Chargui avec l'appui d'Action Contre la Faim sur financement du PAM/ECHO. Ce financement a pour but de construire un solide mécanisme d'alerte précoce, de préparation et de planification des réponses aux chocs affectant la sécurité alimentaire et la nutrition en Mauritanie. Les données ont été collectées pendant trois par des comités de sites sentinelles communautaires.**

**Pour toutes informations complémentaires, merci de contacter :**

**Adama FALL**, Délégué Régional du CSA à Néma, Tél : **22.49.41.03**, [adamafall1973@gmail.com](mailto:adamafall1973@gmail.com)

**Bennahy Belkheir**, Chef de projet DRR à Action contre la faim à Néma, **44.05.59.43**, [bambeirickbelkheir@mr.acfspain.org](mailto:bambeirickbelkheir@mr.acfspain.org)

**Thierno Camara**, gestionnaire d'information DRR à Action Contre la Faim Tél **44.02.74.40**, [tcamara@mr.acfspain.org](mailto:tcamara@mr.acfspain.org)

**Nouhoum Sidibé** Responsable Programme Prévention Résilience à Action contre la Faim, Tel : **41.93.22.60** [nsidibe@mr.acfspan.org](mailto:nsidibe@mr.acfspan.org)