

BULLETIN TRIMESTRIEL D'INFORMATIONS SÉCURITÉ ALIMENTAIRE ET NUTRITIONNELLE DE LA WILAYA DE HODH EL CHARGUI

SEPTEMBRE

OCTOBRE

NOVEMBRE

2020

Bulletin N°6



POINTS SAILLANTS :

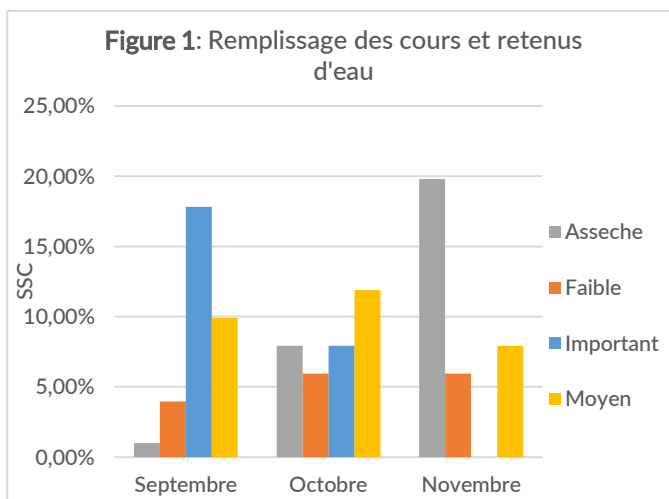
1. Campagne agricole des cultures sous pluies caractérisée par une prévision des récoltes assez bonne. Très bonnes conditions d'abreuvement du cheptel, une bonne disponibilité des ressources en pâturages et points d'eau (eaux de surfaces) et un état bon d'embonpoint des animaux pour la période.
2. Disponibilité des céréales au niveau des marchés jugée moyenne par 74% des sites sentinelles et une diminution progressive de la disponibilité de lait.
3. Démarrage de la campagne nationale de maraichage par des activités de préparation et d'installation des cultures.
4. Période caractérisée un nombre important de cas de feux de brousse.
5. Des cas suspects de maladies animales telles que la clavelée, la fièvre aphteuse, le botulisme, la pasteurellose cameline, la fièvre de la vallée du rift et les maladies parasitaires signalées.

I. Agriculture

L'hivernage de cette année est caractérisé par une bonne pluviométrie favorisant le développement des cultures sous pluies et des pâturages.

I.1 Remplissage des cours et retenus d'eau :

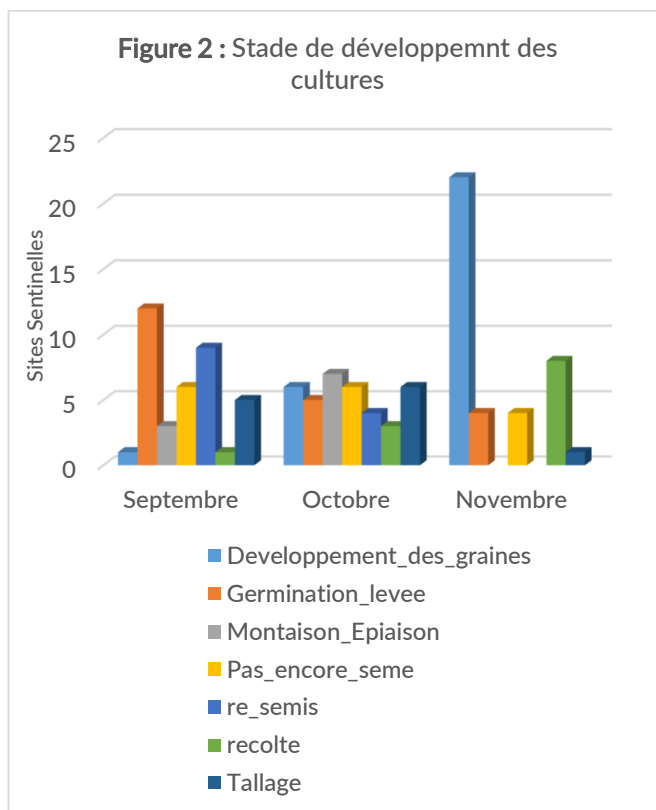
Au cours de cette période, on constate une réduction progressive des eaux de surfaces au niveau de la Wilaya contrairement à la période précédente (juin-juillet et août 2020). Les données collectées indiquent qu'au mois de novembre 20% des sites affirment avoir des retenues d'eau asséchés, 5,94% avec un niveau faible. Cependant, 7,92% des sites attestent que le niveau de remplissage des points d'eau est moyen, permettant ainsi d'assurer l'abreuvement des animaux.



II.2 Développement des cultures :

Les informations issues des sites montrent, qu'à la suite de la bonne saison des pluies de cette année, bon nombre d'agriculteurs s'attendent à une bonne production agricole. Le graphique ci-dessous (Figure2) montre qu'au mois de novembre, au niveau des zones à vocation agropastorales 20 sites sentinelles (51% des sites) sont en phase de développement des graines, tandis que 8 sites sentinelles (22% des sites) sont en phase récoltes. Cependant 10% sont encore en phase « germination levée » c'est le cas des zones de culture de décrue ou en phase « Epiaison ». Par ailleurs, la délégation régionale du Ministère du Développement Rural (DR-MDR) a signalé un appui de l'état aux agriculteurs à travers la FAO de à 83 tonnes de semences de différentes spéculations dans la région notamment sorgho, maïs, petit mil et

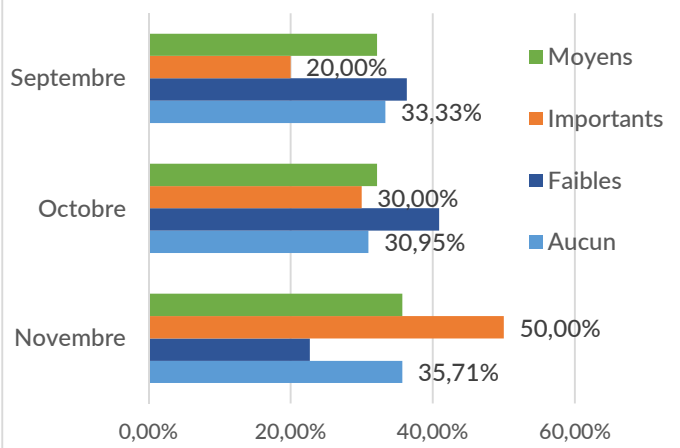
du niébé pour les cultures pluviales ainsi que de décrue durant cette campagne.



II. 2 Dégâts sur les cultures :

Au cours de la période écoulée, d'importants dégâts de sauteriaux sur les cultures ont été signalés. Ces dégâts sont appréciés important pour 20% de sites en septembre, 30% en octobre et 50% au mois de novembre. Cette information est confirmée par la DR-MDR, qui affirme d'une mission de traitement avait séjourné deux semaines dans la région durant le mois d'octobre 2020. Environ 400 litres de produit ont été utilisés au cours du mois d'octobre 2020 pour ces traitements malgré cela, les dégâts ont été plus déclarés par les communautés au mois de novembre.

Figure 3 : Dégâts sur les cultures



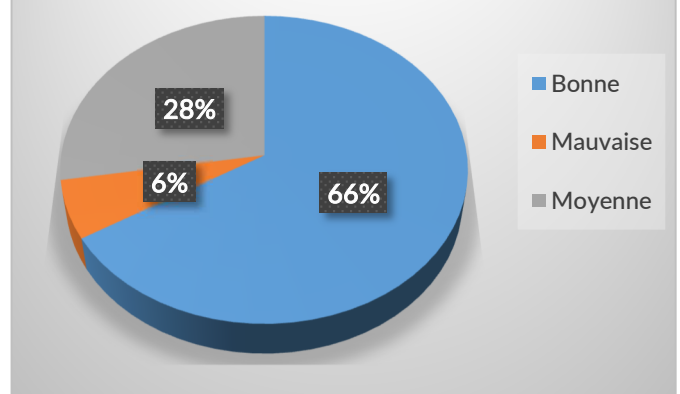
sensibilisation et de préparation pour la protection des pâturages destiné à limiter les feux de brousse pour la sécurisation du pâturage a prévu pour la Wilaya 3000 kilomètres linéaires de pare-feu répartis comme suit :

400 km de nouveaux pare-feu à réaliser et 2600 km pour l'entretien des anciens pare-feu à entretenir.

II.2 Abreuvement du cheptel :

Au cours de cette période, la bonne disponibilité en eaux de surfaces contribue à l'amélioration des conditions l'abreuvement des animaux.

Figure 5: Condition abreuvement des animaux



Il ressort des données analysées que 66% des sites jugent les conditions d'abreuvement bonnes contre 26% qui les trouvent **moyenne**.

II.3 Disponibilité de lait :

Malgré la bonne disponibilité des ressources pastorales, la disponibilité du lait demeure globalement moyenne contre une tendance faible le trimestre passé. (Figure 6). Cette situation pourrait se justifier par plusieurs facteurs : 1.) faible cas de mises-bas du cheptel été constaté cette année résultat des précédentes mauvaises campagnes agropastorales ; 2.) dégradation des conditions générales d'élevage au fur et mesure que l'on s'éloigne de l'hivernage.

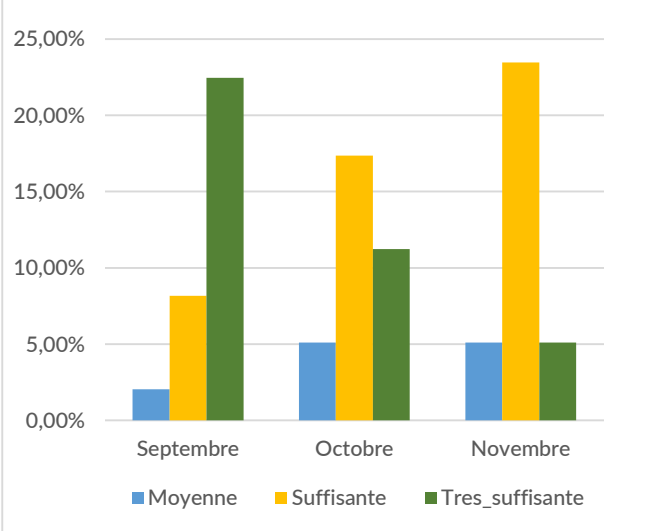
II. Elevage

II.1 Disponibilité de pâturage :

La bonne pluviométrie enregistrée cet hivernage a favorisée le développement des ressources en pâturages. Ainsi, la disponibilité des pâturages est jugée globalement suffisante (cf. **Figure 4**) contre une appréciation très suffisante la période passée. Cette situation pourra s'expliquer par la forte exploitation des ressources et le nombre de cas de feux de brousse qu'a connu la Wilaya au cours de cette période.

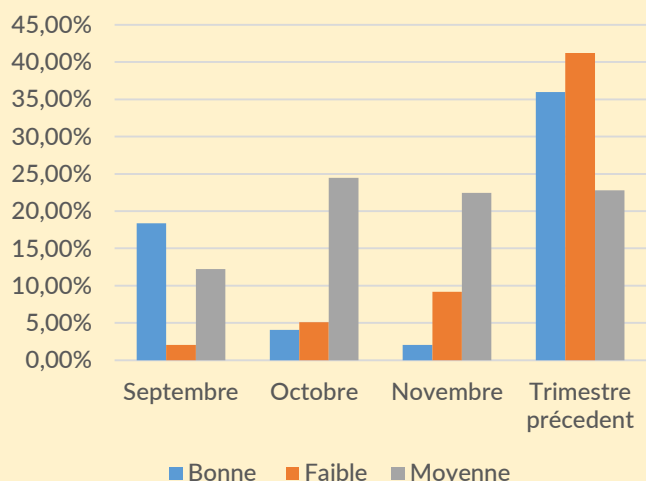
Nous constatons que, plus on s'éloigne de la fin de l'hivernage, plus la disponibilité du pâturage est de moins en moins apprécié par les agropasteurs sur les sites sentinelles.

Figure 4 : Disponibilité des pâturages



Selon les données de la Délégation Régionale du de l'Environnement, le programme national de

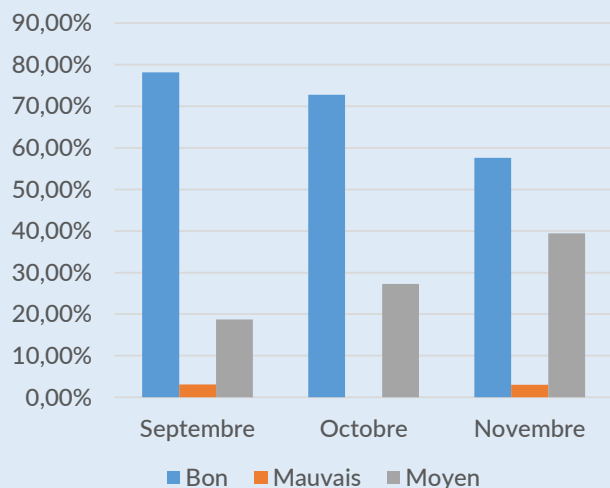
Figure 6 : Disponibilité de Lait



II.4 Etat d'embonpoint des animaux :

Les bonnes conditions d'élevage cette saison ont favorisé un bon état d'embonpoint des animaux. Cette situation se maintient tout comme dans le trimestre écoulé avec une régression progressive de cette appréciation « bon » au profit du « moyen ».

Figure 7 : Etat embonpoint des animaux



Cependant, au regard de ce graphique (Figure 7), on constate la tendance à une appréciation moyenne à mauvaise pourra être au rendez-vous les mois à venir car la situation est strictement liée à l'évolution des conditions générales d'élevage.

II.5 Situation santé animale :

Au cours de la période (septembre-octobre-novembre) une maladie à déclaration obligatoire a

été constatée au niveau de la Wilaya à savoir la **fièvre de la vallée du rift (FVR)** ainsi que d'autres maladies telles que le botulisme, la clavelée, la pasteurellose cameline, la fièvre aphteuse. Aussi des cas de maladies parasitaires ont été signalées au niveau des sites sentinelles. Ces maladies animales ont été confirmés par les services vétérinaires de la DR-MDR du Hodh El Chargui.

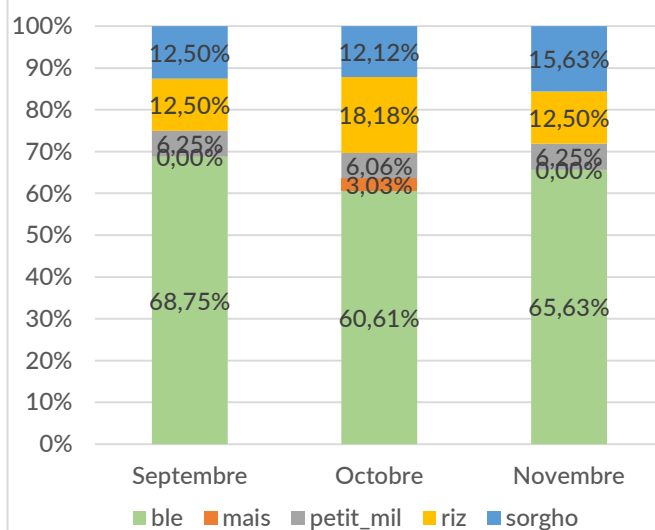
Par suite de cette maladie de la **fièvre de la vallée du rift**, des missions de sensibilisations ont été organisées pour inciter des populations à bien cuire la viande et à bouillir le lait avant la consommation. Aussi un comité régional de veille a été la mise en place à cet effet et un appui en médicaments.

III. Consommation alimentaires, disponibilités des marchés

III .1 Consommation alimentaire :

Au regard de ce graphique, le blé ressort comme céréales la plus consommés par les ménages soit 64,9% des sites suivi du riz par 14,3% des sites et le sorgho par 13,4% au cours de cette période.

Figure 8 : Consommations des céréales



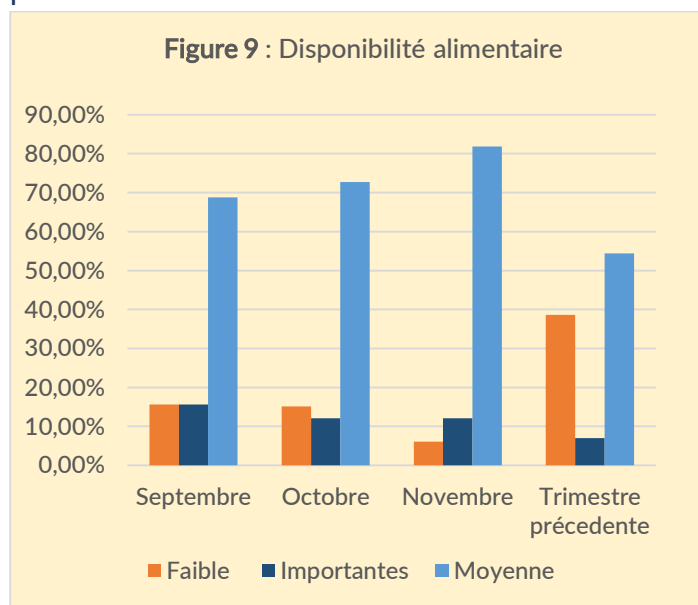
Ceci indique que le blé demeure pour la période la denrée la plus consommé par les ménages.

Le pic 65% de la consommation de blé durant le mois de novembre pourrait se justifier en partie par les habitudes alimentaires.

III.2 Disponibilité alimentaire :

Au cours de la période, la disponibilité alimentaire est jugée globalement **moyenne** (81,82% au mois de novembre) (Figure 9) Cependant, le trimestre précédent, elle était jugée **faible** à **moyenne**.

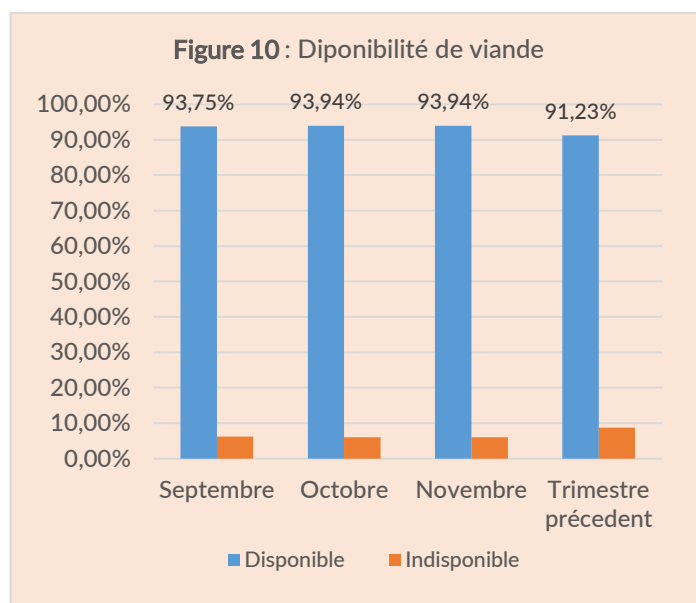
Selon les informations issues de sites, les boutiques EMEL du CSA ne sont pas encore réapprovisionnées. Toutefois, selon la délégation régionale du CSA, les discussions sont en cours pour leur ravitaillement dans les semaines à venir.



C'est dans cette dynamique que l'état Mauritanien et ses partenaires dont la FAO ont lancé au mois de novembre 2020 une campagne nationale destinée à vulgariser le maraichage. C'est un projet qui permettra d'accroître la production nationale en légumes, à mettre en place des infrastructures de stockage et de conservation pour les excédents de production pour les remettre sur le marché au besoin. Selon la DR-MDR, au niveau de la Wilaya, 22 nouveaux sites pilotes ont été installés et équipés. Les sites nouvellement installés ainsi que les sites existants bénéficieront d'un appui de 80 kg d'intrants (semences, engrais pesticides) et d'un encadrement rapproché.

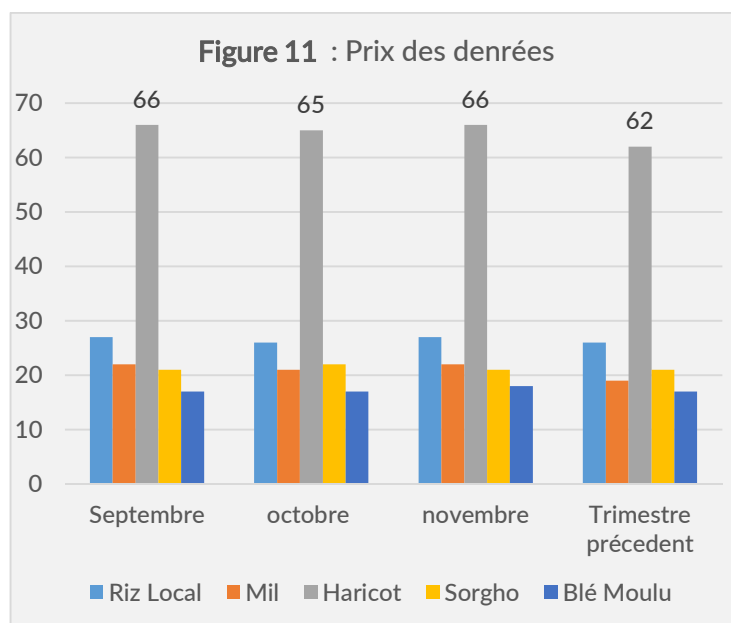
III.3 Disponibilité de la viande :

En ce qui concerne la disponibilité de la viande de bœuf qu'est la viande la plus consommée dans la Wilaya, le graphique ci-dessous (**Figure 10**) indique qu'elle est disponible au niveau des marchés à hauteur de 93% au cours de cette période contre 91% le trimestre passé. Le prix moyen du kilogramme est à 150 MRU selon les données des sites sentinelles.



III.4 Prix des marchés :

Le prix du Kg des principales denrées suivies sur les marchés demeure particulièrement stable au cours de cette période et comparativement au trimestre écoulé comme l'indique le graphique ci-dessous.



Cependant, le niébé qui est très apprécié par les ménages et dont le kilogramme se négocie à 65 MRU, enregistre une légère variation à la hausse par rapport au trimestre précédent.

IV. Nutritions :

Selon les données fournies par les représentants de la Direction Régionale de l'Action Sanitaire. Il s'agit d'une situation non exhaustive car les rapports de certaines structures sanitaires ne sont pas encore disponibles.

Mois	Admis	Guéris	Décès	Abandons	Non répondants
SEPT	165	56	1	10	1
OCT	238	104	2	11	
NOV	19	15	0	2	

Source DRASS

Les cas élevé d'admis en octobre s'explique par l'arrivé en retard des rapports des Infirmiers chefs de poste. En effet les rapports d'activités de la prise en charge arrivent de manière irrégulière au niveau de la Direction Régionale de la Santé. Au niveau des aires de santé où les partenaires interviennent, ces derniers facilitent l'acheminement des rapports, tandis que les autres qui ne sont appuyées tardent à acheminer leur donnée.

Admis : Un enfant atteint de la malnutrition aigüe sévère, nouvellement admis dans le programme de prise en charge.

Réadmis : Une réadmission est définie comme un abandon qui revient soit au programme de PEC MAS, soit au CRENI afin de finir son traitement après une absence de moins de 2 mois.

Guéris : est défini comme un patient atteignant les critères de sortie du programme de prise en charge MAS.

Abandons : Un « abandon-confirmé » est défini comme un patient absent pendant deux pesées consécutives (14 jours en CRENAS et 2 jours en CRENI), sans qu'il y ait eu de négociations ou arrangements avec le personnel de santé et sans être officiellement déchargé.

Décès : est défini comme un patient qui décède durant son séjour dans le programme de prise en charge MAS après avoir reçu son Numéro-MAS. Cdt.

Source : Protocole national de prise en charge de malnutrition aigüe, V2011 en vigueur en Mauritanie.

V. Stratégies d'adaptations :

S'agissant des stratégies d'adaptations au cours de cette période, selon les données issues des sites sentinelles globalement 11% des sites affirment

n'avoir adopté aucune stratégie alimentaire négative. Cependant, avec les indicateurs d'une production agricole attendus, seulement 8,16% des sites indiquent avoir recours à des réductions en qualité et en quantité de leurs alimentations avec un niveau d'appréciation « **élevé** » contrairement à la période précédente ou il était de 18,42%. A noter également que 39,80% des sites attestent avoir recours à cette stratégie avec niveau « faible » contre 17,54% précédemment et 40,82% avec un niveau d'appréciation « **moyens** » contre 60% la période précédente.

Cette réduction du recours au stratégies négatives pourrait se justifier d'une part, par la reprise des activités socio-économiques à la suite de l'allègement des mesures de restrictions de la pandémie **COVID-19** et d'autre part la disponibilité des denrées au niveau des marchés.

VI Faits Exceptionnels

Au cours de cette période, les faits exceptionnels marquants signalés par les sites sentinelles restent les feux de brousse. Au total **25 cas** de feux de brousse ont été signalés par les sites sentinelles ce qui constitue une grande menace pour le pâturage qui commencent naturellement à diminuer. Cette information est entérinée par la Délégation Régionale de l'Environnement qui a mentionnés **45 cas** de feux de brousse au niveau de la Wilaya au cours de cette période.

Au cours de cette période quelques sites sentinelles ont reçu une assistance humanitaire au cours de cette période, il s'agit de :

- ✓ 6,14 % des sites ont reçu une assistance en vivres.
- ✓ 8,7 % ont reçu une assistance en cash transfert.
- ✓ 4,3% des sites ont reçu une assistance en blanket feeding.
- ✓ 4,3% ont reçu une assistance en produits vétérinaires
- ✓ 8% ont reçu une assistance en kits d'hygiènes.

Selon la DR-MDR, il y a eu un appui en produit vétérinaire par l'état et ses partenaires dont le CICR et la FAO (déparasitant, supplément vitaminés ...).

Au niveau de la moughataa de Bassikounou quatre maladies ont fait l'objet d'une vaccination à savoir le PPCB, le botulisme, le PPR et la pasteurellose. Parallèlement à cela, une assistance en intrants antiparasitaires, des antibiotiques et des vitamines a été effectuée au niveau de la moughataa de Néma.

On note un appui de l'état en CASH et en céréales à travers le CSA, TAAZOUR et le comité de droit de l'homme aux sinistrés des pluies diluviennes au niveau des Moughataas d'**Adelbagrou**, **Bassikounou**, **Hassi Mhaadi** et au niveau de la localité de **Bouleklal** relevant de la Moughataa de Djigueni.

VII. Recommandations :

- ✓ Apporter une assistance alimentaire en vivre et/ou en cash au profit des ménages très pauvres selon le contexte ;
- ✓ Sensibiliser les populations sur l'importance de la protection du pâturage contre les feux de brousse ;
- ✓ Prendre de mesures incitatives des communautés pour la mise en place des pares feux manuels ;
- ✓ Sensibiliser les populations sur le respect des gestes barrières de lutte contre la pandémie COVID-19 ;
- ✓ Réhabiliter les infrastructures hydro-agricoles endommagés lors de l'hivernage passé.
- ✓ Sensibiliser les éleveurs sur l'importance de la vaccination, déparasitage du cheptel et contre l'usage abusif des médicaments.
- ✓ Promouvoir l'importance des arbres et du reboisement au niveau de la Wilaya pour lutter contre les effets des changements climatiques.

Bulletin d'informations N°06 pour le trimestre septembre-octobre et novembre 2020. Ce bulletin a été produit par l'Observatoire de la Sécurité Alimentaire du Commissariat à la Sécurité Alimentaire du Hodh El Chargui avec l'appui d'Action Contre la Faim sur financement du PAM/ECHO. Ce financement a pour but de construire un solide mécanisme d'alerte précoce, de préparation et de planification des réponses aux chocs affectant la sécurité alimentaire et la nutrition en Mauritanie. Les données ont été collectées pendant trois par des comités de sites sentinelles communautaires

Pour toutes informations complémentaires, merci de contacter :

- **Adama FALL**, Délégué Régional du CSA à Néma, Tél : 22.49.41.03, Email : adamafall1973@gmail.com
- **Bennahy Belkheir**, Chef de projet DRR d'Action Contre la Faim à Néma, 44.05.59.43, Email : bmbeirickbelkheir@mr.acfspain.org
- **Thierno Sambara CAMARA**, Gestionnaire d'informations DRR à Action Contre la Faim à Nouakchott, Email : tcamara@mr.acfspain.org
- **Nouhoum Sidibé** Responsable Programme Prévention Résilience à Action contre la Faim, nsidibe@mr.acfspan.org