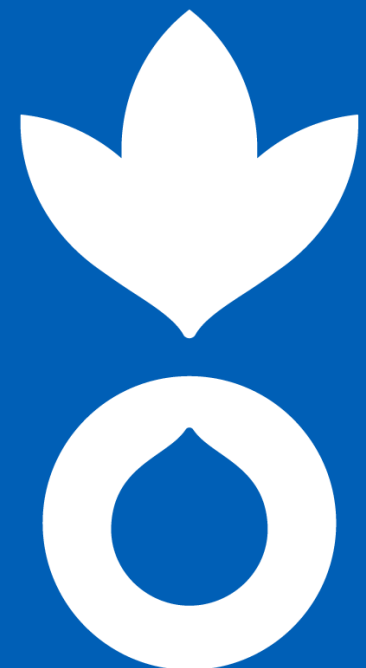


BULLETIN DE SURVEILLANCE MULTISECTORIELLE DANS LA RÉGION DE L'EST DU BURKINA FASO



FAITS SAILLANTS

- Contexte sécuritaire relativement stable dans la région de l'Est
- Besoins croissants des personnes déplacées internes (PDI) particulièrement en sécurité alimentaire, en abris, en articles non alimentaires (Non-Food Items : NFI), en prise en charge psychosociale, etc.
- Ressources en eau moyenne dans les zones d'intérêt pastoral, notamment dans les provinces de la Gnagna et de la Tapoa
- Ressources en pâturage globalement insuffisantes
- État d'embonpoint des grands ruminants globalement bon à passable
- Hausse des prix des céréales dans la plupart des provinces de la région de l'Est par rapport à la même période l'année passée
- Reprise des activités socio-économiques après une forte baisse des contaminations au Covid-19
- Insécurité sanitaire due à l'apparition et la propagation du COVID-19 relativement maîtrisé



SITUATION PASTORALE

CONCENTRATIONS ET MOUVEMENTS

La concentration du bétail observée dans la période de décembre à janvier 2021 dans la région de l'Est, est globalement moyenne (Figure 1). En effet, la concentration des animaux a été jugée moyenne dans la plupart des communes de la Gnagna notamment Bilanga, Piéla, Liptougou, Thion, et au nord-est de Bogandé. En cette période, elle a été forte à Mani, au nord de Bogandé et faible à Koalla. Dans la Tapoa, la concentration d'animaux qui a été observée est moyenne dans les communes de Kantchari, Botou, Diapaga, au nord de Logobou et au nord-est de Partiaga. Une faible présence d'animaux a été observée à Tambaga et à l'est des communes de Partiaga et de Diapaga. Namounou et le nord-ouest de Logobou ont enregistré une forte concentration d'animaux. Les mouvements de troupeaux enregistrés représentent essentiellement des départs précoces vers les frontières du Bénin, du Togo et du Ghana. Ces départs pourraient s'expliquer par l'amenuisement du pâturage, certains transhumants préférant attendre l'ouverture des frontières avec des animaux ayant un état d'embonpoint suffisant.

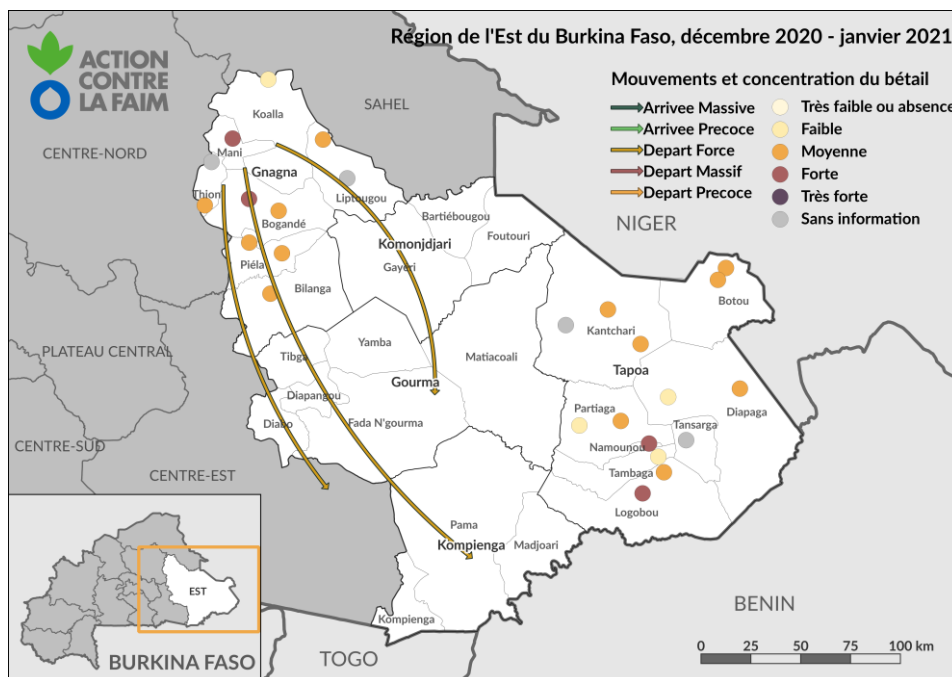


Figure 1: Concentration des animaux et mouvements dans la région de l'Est du Burkina Faso

ÉTAT DES PÂTURAGES

Au cours de la période de décembre à janvier 2021, l'analyse des données collectées a montré, de façon générale, un niveau de pâturage insuffisant au niveau des sites de surveillance pastorale (Figure 2). Dans la province de la Gnagna, la ressource est suffisante à Bilanga et dans les parties nord de Bogandé et Liptougou. Le pâturage est moyen au centre de Bogandé, dans la partie sud de Thion et au Nord de Piéla. Il est insuffisant à Mani, à Koalla et à l'est de Piéla. Dans la Tapoa, les ressources en pâturage sont suffisantes uniquement à Namounou, moyennes au nord-ouest de Logobou et au sud-est de Kantchari, et insuffisantes dans les communes de Diapaga, Partiaga, Tambaga, au nord des communes de Logobou et Botou et au nord-est de Kantchari.

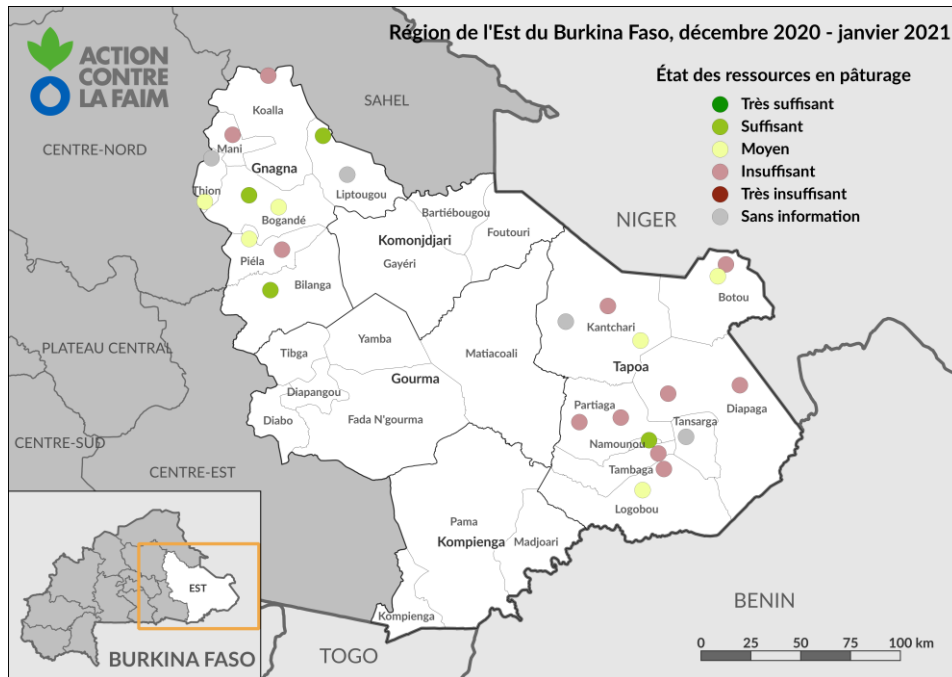


Figure 2 : État du pâturage dans la région de l'Est - Burkina Faso

L'analyse de la carte d'anomalie montre une production moyenne de biomasse dans l'ensemble de la région de l'Est durant l'hivernage 2020 (Figure 3). Cependant, dans la province de la Gnagna, la production de biomasse est excédentaire sauf dans les communes de Bilanga, de Liptougou et de Piéla où des anomalies négatives variant entre 80 à 100% sont observées. Dans la province de la Tapoa, une anomalie positive de biomasse variant entre 100 et 140% a été observée dans pratiquement toutes les communes.

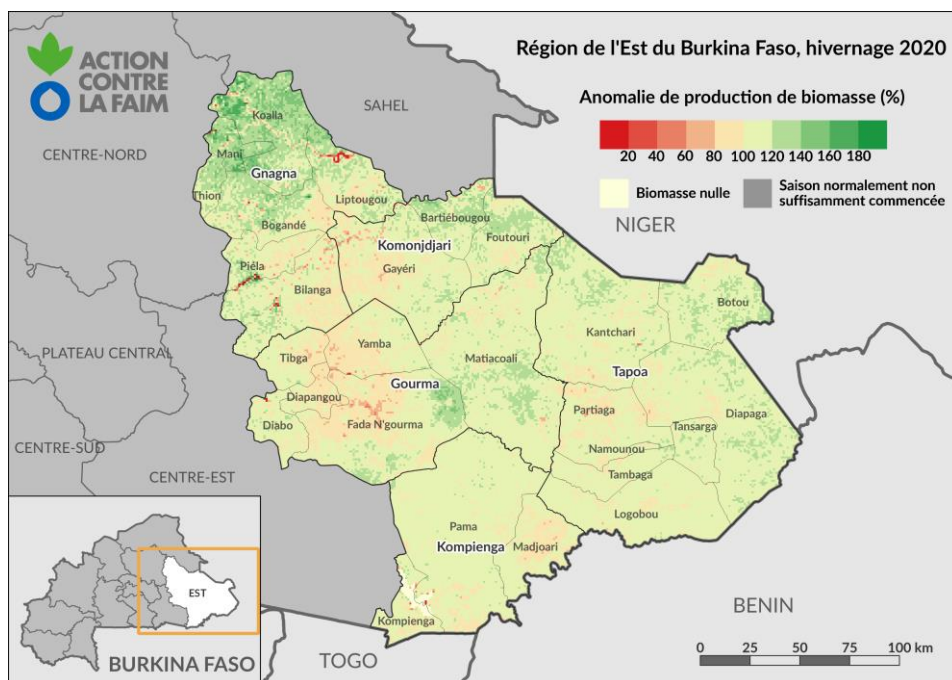


Figure 3 : État de la biomasse dans la région de l'Est - Burkina Faso

RESSOURCES EN EAU ET PRINCIPALES SOURCES D'ABREUVEMENT

Le niveau de remplissage des points d'eau d'intérêt pastoral sélectionnés dans les provinces de la région de l'Est, indique majoritairement une ressource en eau insuffisante (figure 4). En effet, dans la province de la Gnagna, la ressource en eau est suffisante à Bilanga, à Liptougou, au nord de Bogandé et à l'Est de Piéla. Elle est insuffisante à Koalla et est moyenne à Mani, à Thion, au nord de Piéla et à l'Est de Bogandé. Dans la province de la Tapoa, la ressource en eau est suffisante seulement au nord-ouest de Logobou. Elle est insuffisante à Diapaga, à Tambaga, à Partiaga, au Nord de Logobou et au sud-est de Kantchari. Les ressources en eaux sont à Namounou et au Nord-est de de Kantchari.

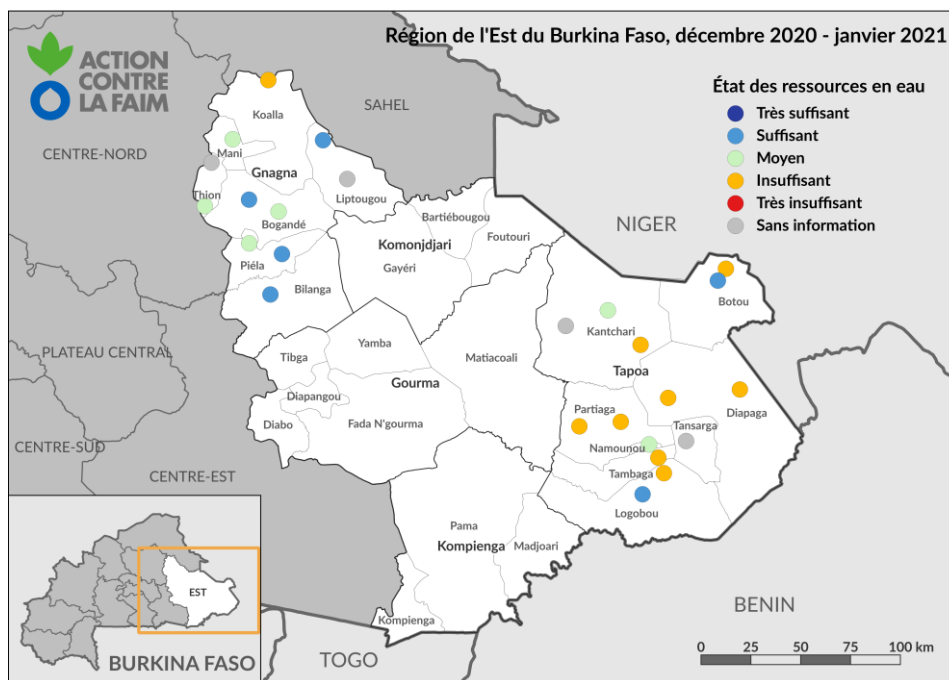


Figure 4 : État de ressources en eau dans la région de l'Est - Burkina Faso.

Les principales sources d'abreuvement dans la région pour la période de décembre à janvier 2021, ont été les puits, les forages et les marres (Figure 5).

Par ailleurs, l'analyse des anomalies de l'indice d'accessibilité à l'eau de surface indique une répartition hétérogène dans les provinces de la région (Figure 6). Dans la province de la Gnagna, les communes de Liptougou, de Mani, de Thion et la partie ouest de Bogandé ont enregistré des anomalies positives variant entre 110 à 140%. Le reste des communes de la province de la Gnagna ont enregistré des anomalies négatives (60 à 80%). Dans la Tapoa, la situation est passable avec un niveau d'accessibilité variant entre 100 à 140% dans les communes de Logobou, de Tambaga, de Kantchari, dans la partie Est des communes de Namounou et Partiaga et une anomalie négative de 60 à 90% dans les communes de Tansarga et Diapaga. La situation est critique à Botou et à l'ouest des communes de Partiaga et Namounou où il y a une absence d'eau.

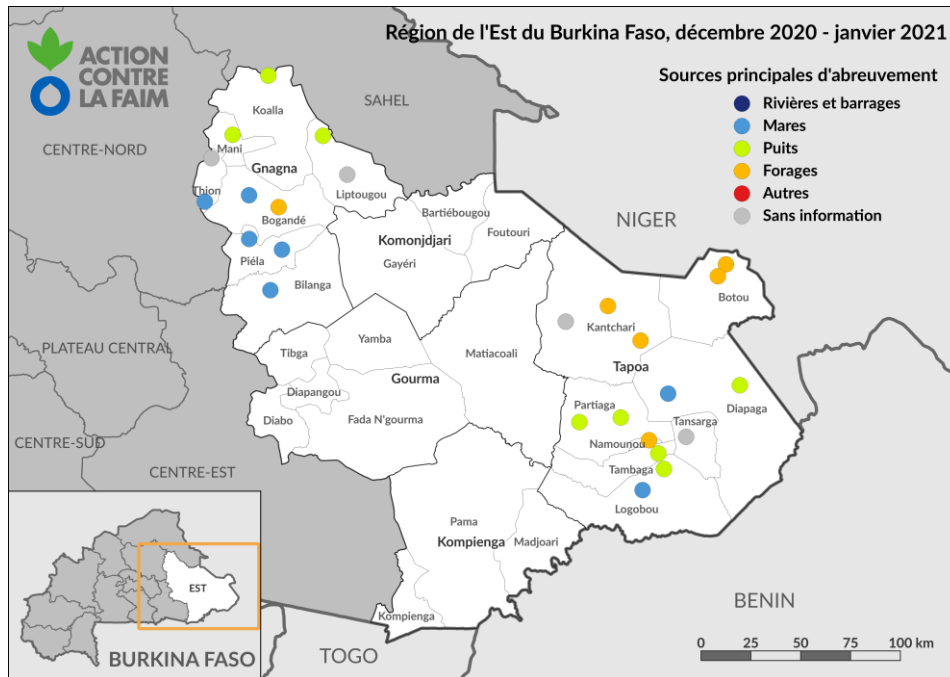


Figure 5 : Principales sources d'abreuvement dans la région de l'Est, Burkina Faso

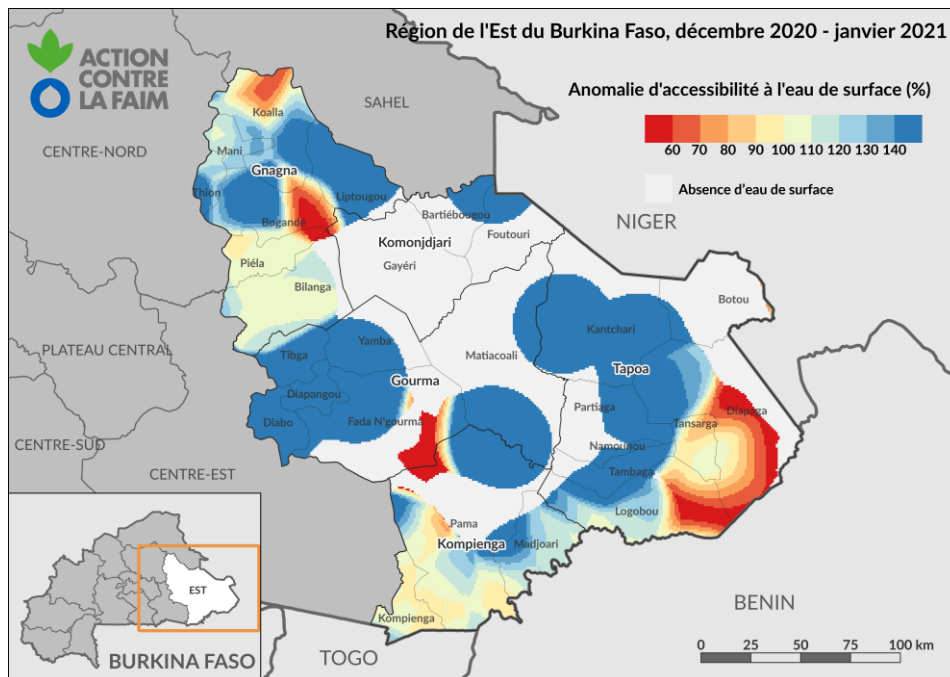


Figure 6 : Anomalie de l'accessibilité à l'eau dans la région de l'Est - Burkina Faso

ÉTAT D'EMBONPOINT DES ANIMAUX

Au cours des mois de décembre 2020 à janvier 2021, la majorité des sites sentinelles dans la région ont indiqué un état d'embonpoint passable des grands ruminants (Figure 7). Cette dégradation de l'état d'embonpoint peut s'expliquer par la diminution du pâturage et de la biomasse fourragère. Dans la province de la Tapoa, la situation est bonne à Tambaga, à Diapaga, à Namounou, à l'est de Partiaga et au Nord de Kantchari. La situation est passable dans les communes de Logobou, de Botou, au Sud-est de Kantchari et à l'Ouest de Partiaga. Dans la province de la Gnagna, la situation est bonne à Bilanga, à Liptougou et au Nord de Bogandé. L'état d'embonpoint du bétail dans Les communes de Koalla, de Mani, de Thion, de Piéla et l'est de Bogandé est passable. Par ailleurs, durant cette période, aucun cas de mortalité pour cause de maladie n'a été signalé dans la région.

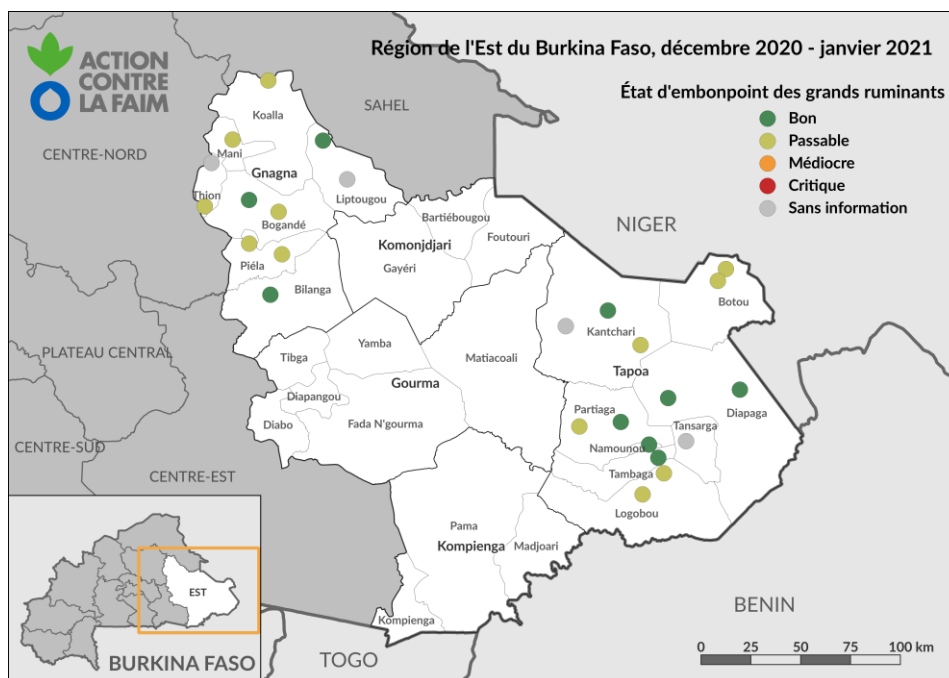


Figure 7 : État d'embonpoints de grands ruminants dans la région de l'Est - Burkina Faso



SITUATION DES MARCHÉS

MARCHÉS À BÉTAIL

Sur la période de l'analyse décembre 2020 à janvier 2021, les prix de bétail ont connu de grande variation d'une commune à l'autre et d'une province à l'autre.

Dans la province de la Gnagna, le prix du caprin a été le plus élevé dans la commune de Pièla (27000 FCFA/tête) alors que, dans la commune de Mani, le prix de caprin a été le plus bas (20000 FCFA /tête). Quant à l'ovin, le prix a été le plus élevé dans la commune de Thion (162500FCFA /tête). La commune Mani a enregistré le prix d'ovin le plus bas dans la province de la Gnana avec 20000FCFA /tête. Dans la province de la Tapoa, les prix les plus bas ont été enregistrés dans la commune de Kantchari, notamment dans le village de Boudieri, avec 13750 FCFA et 20000FCFA respectivement pour le caprin et pour l'ovin. Les prix ont été les plus élevés dans la commune de Partiaga. En effet, Il a enregistré 67500FCFA et 27500 FCFA respectivement à pour les ovins et les caprins.

Le tableau 1 donne les prix du caprin, de l'ovin et de l'aliment bétail par commune sur la période de l'analyse (décembre 2020 à janvier 2021).

Tableau 1 : prix relevés sur les marchés à bétail

Province	Commune	Village	Prix caprin (FCFA/tête)	Prix ovin (FCAF/tête)	Prix aliment bétail (FCFA/kg)
Gnagna	Mani	Mani	20000	20000	
	Piela	Kongaye	25213	57300	138
	Liptougou	Dabounga	25000	60000	160
	Bogandé	Bogandé	22500	55000	250
	Bilanga	Bilanga	25250	73250	150
	Koalla	Ganta	25000	60000	180
	Piela	Gori	27000	98000	200
	Thion	Thion	22500	162500	150
Tapoa	Botou	Botou			160
	Kantchari	Boudieri	13750	20000	
	Kantchari	Kantchari	23000	60000	160
	Diapaga	Diapaga		20000	
	Partiaga	Nadiabonli	27500	67500	150
	Partiaga	Tatiangou	25000	45000	150
	Tambaga	Tambanga	17500	33750	
	Namounou	Namounou	17500	37500	250
	Logobou	Mahadaga	18500	35000	170
	Diapaga	Diapaga	17500	40000	120
Botou	Partiaga	15000	50000		

Source : Réseau de relais sentinelles

MARCHÉS DES PRODUITS AGRICOLES

Les prix des principales denrées de la région de l'Est sont présentés dans le tableau 2. Dans la Gnagna, les prix moyens des principales céréales de base au cours du mois janvier 2021 sont de 172.7 FCFA/Kg pour le sorgho, 203.1 FCFA/Kg pour le mil et 151.5 FCFA/Kg pour le maïs. Comparativement à la même période de l'an passé, on observe



une hausse de 0.7%, 3.53% et 4.87% respectivement pour le mil, le sorgho et le niébé et une baisse de 8.71%, 4.80% et 2.64% respectivement pour le maïs, le riz paddy et le sésame. Dans la Tapoa, les prix des principales denrées ont connu une de fortes hausses par rapport à la même période de l'année passée. Il a été enregistré une hausse de 19.83% pour le Sésame, de 29.75% pour le Sorgho, 16.56% pour le maïs et 16.41% pour le mil. Le niébé et le riz paddy sont restés stable avec respectivement à 1.27% et 0.8%.

Tableau 2 : prix en FCFA/kg des principales denrées

DENREES		Mil	Sorgho	Maïs	Niébé	Riz Paddy	Sésame	
Moyenne DPAAH- Gnagna	Janvier 2021	203,1	172,7	151,5	316,1	158,4	473,8	
	Janvier 2020	201,7	166,6	164,7	300,7	166	486,3	
	Écarts	Mensuel	21,4	21,4	7,3	28	4,6	-7,4
		Annuel	1,4	6,1	-13,2	15,4	-7,6	-12,5
Moyenne DPAAH Tapoa	Janvier 2021	195	157	151	395	125	479	
	Janvier 2020	163	126	126	390	124	384	
	Écarts	Mensuel	9	20	21	14	-19	-37
		Annuel	32	31	25	5	1	95

Source : Direction régionale en charge de l'agriculture de la région de l'Est, mercuriale janvier 2021

SITUATION HUMANITAIRE

Au cours des mois de décembre 2020 à janvier 2021, le contexte humanitaire dans la région de l'Est a été relativement calme. Toutefois, des incidents se sont produits et des déplacements de populations enregistrés. Deux (2) mouvements de populations ont été observés portant 2 728 personnes issues de 315 ménages venus des communes de Maticoali (Boulgou, Nassougou) et Gayeri (Diabatou) et accueillis à Fada N'Gourma et Ougarou.

Tableau 3 : situation des déplacements de populations dans la région de l'Est au cours des mois de décembre 2020 et janvier 2021

ID Alerte	Commune d'accueil	Sites d'accueil	Date	Nb ménages déplacés	Nb individus déplacés	Commune d'origine	Villages d'origine
128201218_GOUFAD	Fada N'Gourma	Fada	18/20/2020	108	1280	Maticoali (Boulgou) Gayeri (Diabatou)	Boulgou (Maticoali) Diabatou (Gayeri)
137210113_GOUFAD	Fada N'Gourma Maticoali (Ougarou)	Fada Ougarou	13/01/2021	207	1 448	Maticoali	Nassougou
			Total	315	2728		

Au cours de la même période, une seule évaluation multisectorielle a été conduite. Il s'agit de l'évaluation à Fada du 27 au 29 décembre 2020 portant sur les déplacés venus de Boulgou et Diabatou.



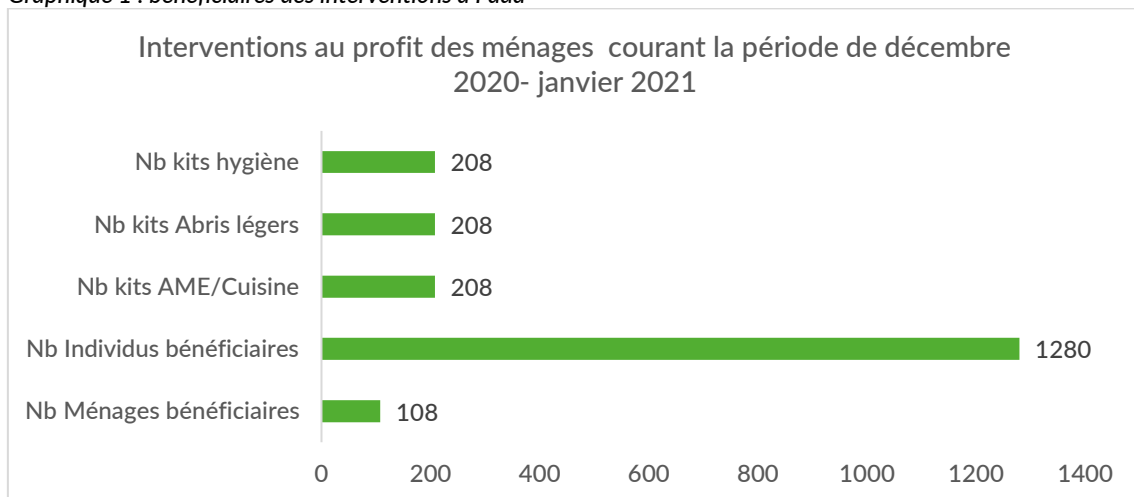
Au terme de ces interventions, on retient pour la période du mois de décembre 2020 à janvier 2021, une distribution de 208 kits NFI : Abris légers (bâches + cordes), AME/cuisine (couvertures, nattes, moustiquaires, lampes torches solaires, bassines, marmites, assiettes, louches, écumoirs, couteau, gobelets) et de 208 kits d'hygiène (bidons, bassine, bouilloire, savon, pot de défécation, pagnes coton) au profit 1280 personnes bénéficiaires issues de 108 ménages PDI. Les sources de financement pour ces interventions sont : DDC & SIDA.

La situation des interventions est présentée par le tableau 4 et le graphique 1 :

Tableau 4 : Situation des distributions au cours du mois de décembre 2020

Période	Commune	Nb Ménages bénéficiaires	Nb Individus bénéficiaires	Nb kits AME-Cuisine	Nb kits Abris légers	Nb kits Hygiène
Décembre 2020	Fada N'Gourma	108	1280	208	208	208

Graphique 1 : bénéficiaires des interventions à Fada



Par ailleurs, il a été décidé d'une assistance au profit des élèves déplacés dans les communes de Diapaga et Kantchari. Une opération de distribution de kits NFI qui a été effectuée du 25 au 30 janvier 2021 dans les 2 CEB : Diapaga et Kantchari. Au total, 3 500 kits NFI ont été distribués à 3 500 élèves déplacés de 24 écoles dont 1400 kits distribués à Kantchari et 2100 kits à Diapaga.

SUIVI DE L'IMPACT DE LA COVID-19

Le bilan sur l'évolution du COVID-19 établi à la date du 1^{er} février 2021 par le ministère de la santé indique 136 nouveaux cas enregistrés. 188 nouvelles guérisons ont été enregistrées portant le total à 9 585 malades guéris depuis le 9 mars 2020. Le nombre total des cas confirmés depuis le 9 mars 2020 est de 10 904 personnes dont 4 042 femmes. Le nombre total de décès enregistrés à la date du 1^{er} février est de 126 décès.



CONCLUSION

RECOMMANDATIONS

Au regard de l'analyse de la situation, les recommandations portent principalement sur :

- Sécurité alimentaire : poursuivre l'assistance alimentaire aux ménages particulièrement vulnérables
- Abris/NFI : poursuivre la distribution de Kits NFI et abris aux ménages vivant dans des abris précaires
- Éducation : apporter une assistance en éducation d'urgence aux enfants déscolarisés du fait de la crise
- Appui psychosocial : apporter un accompagnement/soutien psychosocial aux personnes en situation de stress
- Autres :
 - Poursuivre la surveillance pastorale dans la région
 - Poursuivre les sensibilisations et renforcer les moyens de lutte contre la propagation du COVID 19

INFORMATIONS ET CONTACTS

Pour plus d'information merci de visiter les sites :

- www.sigsahel.info pour accéder aux bulletins ;
- www.geosahel.info pour visualiser les cartes.

Pour obtenir plus d'informations sur les données ou les méthodes utilisées, veuillez contacter :

- TAPSOBA Nina (Burkina Faso) – cpdipecho-fa@bf-actioncontrelafaim.org
- BICTOGO Issiaka (Burkina Faso) – rpdipeccho-fa@bf-actioncontrelafaim.org
- YAMEOGO François (Burkina Faso) – rddsame@bf-actioncontrelafaim.org
- FILLOL Erwann (Sénégal) – erfillol@wa.acfspain.org
- SALEY BANA Zakari (Sénégal) – zsaleybana@wa.acfspain.org

FINANCEMENTS

Ce projet est rendu possible par les financements conjoints de la Fondation Albert II de Monaco, de la Direction générale pour la protection civile et les opérations d'aide humanitaire européennes de la Commission européenne (ECHO) et de l'Agence Belge de développement ENABEL.

