

La région Sahel continue de profiter de la saison d'hivernage 2020 positive, et le stock de pâturage à disposition est supérieur à la normale sur l'ensemble la zone pastorale de l'Afrique de l'Ouest comme en atteste l'observation satellitaire. Les animaux abordent la saison sèche avec un état d'embonpoint satisfaisant noté dans l'ensemble bon à passable et aucun foyer de maladie n'est observé. Seules la région Est du Burkina Faso et la région de Gao au Mali présentent des ressources en pâturage insuffisantes et un état d'embonpoint des animaux passable à médiocre. Toujours dans la région de Gao, ainsi que dans les régions de Tillabéry, Tahoua et Diffa au Niger, les relais font état d'une situation sécuritaire instable avec de nombreux attaques et vols de troupeaux. La crise sanitaire liée au COVID-19 semble partout bien contrôlée et sans impact marqué sur l'économie.

### MAURITANIE



- ❑ Départs massifs de troupeaux depuis la zone de Danayal vers la zone de Fom Gleita au Gorgol
- ❑ Ressources en pâturages et en eau jugées globalement suffisantes au niveau des zones agropastorales suivies
- ❑ État d'embonpoint des gros ruminants jugé bon
- ❑ Enregistrement de quelques cas de feux de brousse
- ❑ Cas suspects signalés de maladies animales telles que l'entérotociémie, le botulisme, la peste de petits ruminants (PPR)

### SÉNÉGAL



- ❑ Faible taux de couverture végétale au centre de la région de Louga et la bande de Saint-Louis à Matam
- ❑ Concentration du bétail globalement moyenne à forte dans les régions du nord (Matam et Saint-Louis)
- ❑ Forte utilisation des forages comme source d'abreuvement du bétail
- ❑ Tendance passable de l'état d'embonpoint des petits et gros ruminants
- ❑ Stabilité du prix de l'aliment de bétail sur la majorité des sites de surveillance pastorale

### MALI



- ❑ Contexte sécuritaire instable dans la région de Gao avec des multiples attaques et assassinats ciblés
- ❑ Disponibilité de pâturage insuffisant sur presque tous les sites sentinelles
- ❑ Ressources en eau insuffisantes sur les sites de Tarkint, Anchawadji, Tilemsi et Tessit
- ❑ État d'embonpoint médiocre des grands ruminants sur les sites de Gounzouyere, Gangabera, Taboye, Gabero et Tilemsi
- ❑ Termes de l'échange défavorables aux éleveurs de manière générale

### BURKINA FASO

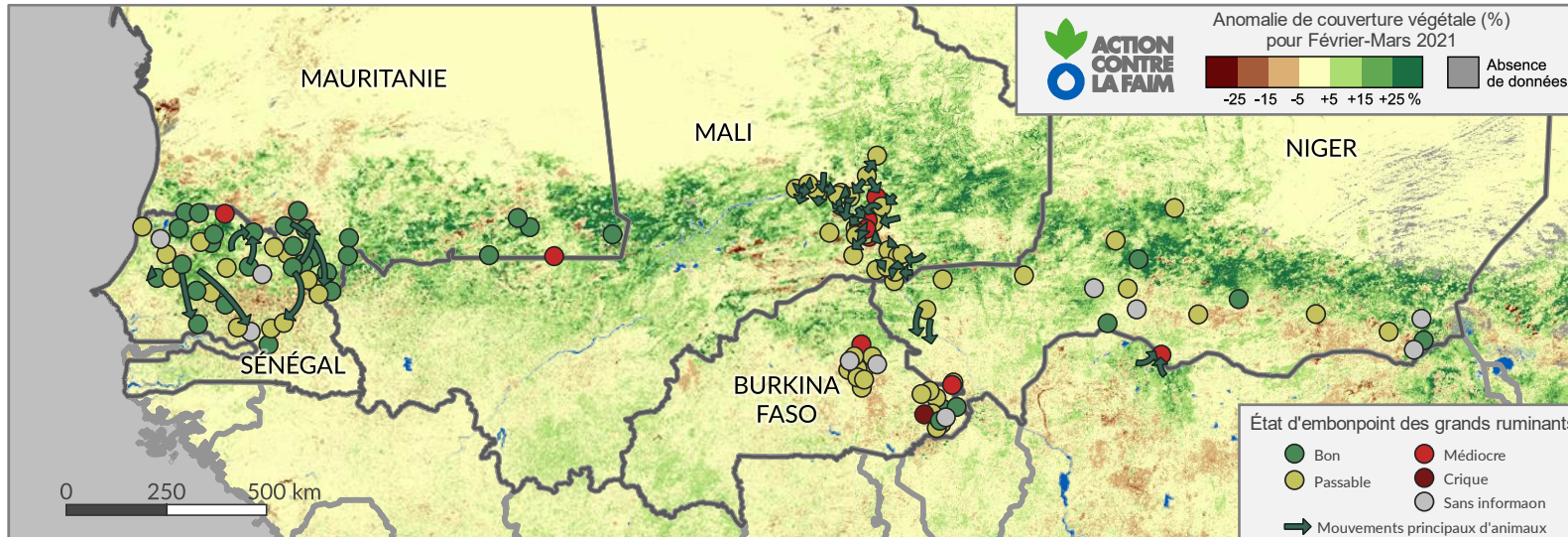


- ❑ Contexte sécuritaire relativement stable dans la région de l'Est
- ❑ Ressources en eau insuffisante dans les zones d'intérêt pastoral
- ❑ Ressources en pâturage globalement insuffisantes
- ❑ État d'embonpoint des grands ruminants globalement passable
- ❑ Hausse mensuelle des prix des céréales et une hausse rapport à la même période l'année passée
- ❑ Baisse des prix des animaux dans l'ensemble

### NIGER



- ❑ Épuisement progressif des ressources en pâturage et en eau de surface
- ❑ Note d'Etat Corporel (embonpoint) des animaux globalement satisfaisant pour la majorité des sites
- ❑ Situation sanitaire du bétail globalement calme
- ❑ Baisse relative des prix des animaux
- ❑ Hausse généralisée des prix des céréales
- ❑ Termes de l'échange céréales/bouc globalement favorables aux éleveurs, mais en dégradation progressive



Depuis la fin du mois de mars 2020, des mesures politiques en lien avec la crise sanitaire COVID-19 ont été prises. Celles-ci peuvent avoir des impacts forts sur les populations pastorales avec une réduction de la mobilité, des difficultés de vente des animaux et une augmentation des prix des denrées de première nécessité.

Les données satellitaires utilisées dans ce bulletin proviennent du projet RAPP (Rangeland and Pasture Productivity) à l'initiative du GEOGLAM (Group on Earth Observations and its Global Agricultural Monitoring). L'information produite à partir des observations du capteur satellitaire MODIS (NASA) concerne l'anomalie de la fraction d'occupation du sol en végétation humide (photosynthétique active) et sèche (photosynthétique non-active) par rapport à la moyenne calculée depuis 2001.