

La région Sahel continue de profiter de la saison d'hivernage 2020 positive, et le stock de pâturage à disposition demeure supérieur à la normale sur l'ensemble la zone pastorale de l'Afrique de l'Ouest comme en atteste l'observation satellitaire. En cette période de soudure pastorale, les animaux gardent un état d'embonpoint satisfaisant dans l'ensemble, noté bon à passable, et aucun foyer de maladie n'est observé. Seules la région Est du Burkina Faso, la région de Gao au Mali et le sud des régions de Zinder et Diffa au Niger, présentent des ressources en pâturage insuffisantes et un état d'embonpoint des animaux passable à médiocre. Toujours dans la région de Gao, ainsi que dans les régions de Tillabéry, Tahoua et Diffa au Niger, les relais font état d'une situation sécuritaire instable avec de nombreux attaques et vols de troupeaux. La crise sanitaire liée au COVID-19 semble partout bien contrôlée et sans impact marqué sur l'économie.

MAURITANIE



- ❑ Arrivées massives de troupeaux au niveau de la zone de Hadada au Gorgol en provenance de la Wilaya du Brakna
- ❑ Départs massifs de troupeaux depuis la zone de Deichrack barrage vers la zone d'Arar au Guidimakha.
- ❑ Ressources en pâturage et en eau jugées suffisantes au niveau des zones suivies
- ❑ État d'embonpoint des grands ruminants jugé bon
- ❑ Cas suspects de maladies animales telles que le botulisme, la peste de petits ruminants (PPR)

SÉNÉGAL



- ❑ Faible taux de couverture végétale dans la région de Louga
- ❑ Arrivée massive de troupeaux mauritaniens dans les régions de Matam et Saint-Louis
- ❑ Forte utilisation des forages comme source d'abreuvement du bétail
- ❑ Tendance passable de l'état d'embonpoint des petits et grands ruminants
- ❑ Augmentation du prix des bétails (caprins, bovins et ovins)

MALI



- ❑ Contexte sécuritaire très volatil dans la région de Gao avec des attaques et assassinats ciblés
- ❑ Insuffisance de pâturages sur la totalité des sites sentinelles
- ❑ État d'embonpoint des grands ruminants médiocre
- ❑ Ressources en eau insuffisantes sur les sites de Tarkint, Anchawadji, Tilemsi, Tinhama et Tessit
- ❑ Termes de l'échange défavorables aux éleveurs de manière générale
- ❑ Hausse de Prix des produits de premières nécessités dans les trois cercles (Gao, Ansongo et Bourem)

BURKINA FASO

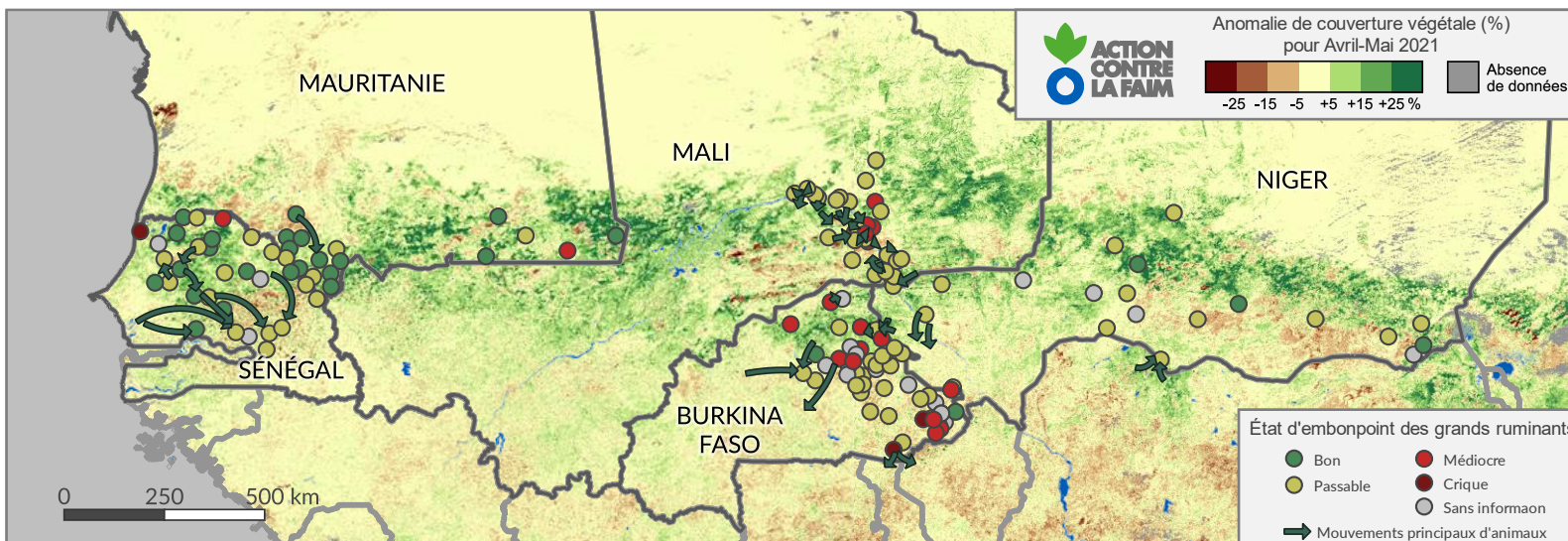


- ❑ Contexte sécuritaire mouvementé avec incidents sécuritaires enregistrés au niveau du Sahel
- ❑ Ressources en eau insuffisantes dans les zones d'intérêt pastoral
- ❑ Ressources en pâturage globalement insuffisantes
- ❑ État d'embonpoint des grands ruminants globalement passable
- ❑ Hausse mensuelle des prix des céréales et une hausse par rapport à la même période l'année passée
- ❑ Baisse des prix des caprins mais hausse des ovins dans l'ensemble

NIGER



- ❑ Épuisement progressif des ressources en pâturage et en eau de surface
- ❑ Note d'Etat Corporel (embonpoint) des animaux globalement satisfaisant pour la majorité des sites
- ❑ Situation sanitaire du bétail globalement calme
- ❑ Persistance de l'insécurité
- ❑ Baisse relative des prix des animaux dans les zones fortement pastorales (Agadez, Diffa et Zinder)
- ❑ Hausse généralisée des prix des céréales



Depuis la fin du mois de mars 2020, des mesures politiques en lien avec la crise sanitaire COVID-19 ont été prises. Celles-ci peuvent avoir des impacts forts sur les populations pastorales avec une réduction de la mobilité, des difficultés de vente des animaux et une augmentation des prix des denrées de première nécessité.

Les données satellitaires utilisées dans ce bulletin proviennent du projet RAPP (Rangeland and Pasture Productivity) à l'initiative du GEOGLAM (Group on Earth Observations and its Global Agricultural Monitoring). L'information produite à partir des observations du capteur satellitaire MODIS (NASA) concerne l'anomalie de la fraction d'occupation du sol en végétation humide (photosynthétique active) et sèche (photosynthétique non-active) par rapport à la moyenne calculée depuis 2001.