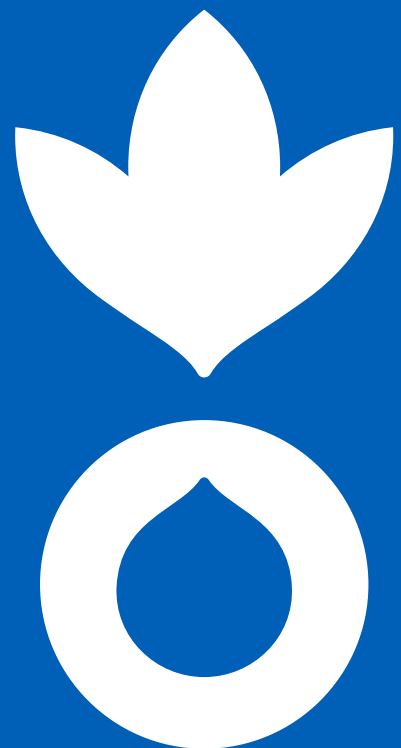


BULLETIN DE SURVEILLANCE PASTORALE SUR LE NIGER



POINTS SAILLANTS

- Disponibilité globalement satisfaisante des ressources en pâturage et en eau de surface
- Nombreux mouvements forcés et précoces de troupeaux dans certaines zones
- État corporel (embonpoint) des animaux globalement satisfaisant sur la majorité des sites
- Situation sanitaire du bétail relativement calme
- Persistance de l'insécurité dans le Nord des régions de Tillabéry, Tahoua, Diffa et surtout dans le Sud frontalier de Maradi avec la récurrence des cas vols de bétail et des attaques des groupes armés non étatiques (GANE)
- Baisse des prix du bétail
- Hausse des prix des céréales
- Termes de l'échange céréales contre bouc légèrement favorable aux éleveurs





Le programme des sites sentinelles de surveillance pastorale, est mis en œuvre conjointement par Action contre la Faim (ACF) et Vétérinaires Sans Frontières Belgique (VSF-B), en collaboration avec la Direction du Développement Pastoral (DDP) du Niger.

Les enquêtes de terrain concernent 68 sites sentinelles répartis dans les régions de Agadez (2 sites), Diffa (4 sites), Dosso (15 sites), Maradi (4 sites), Tahoua (23 sites), Tillabery (16 sites) et Zinder (4 sites). Les données sont collectées au niveau de chaque site à une fréquence hebdomadaire pour les sites suivis par ACF et décadaire pour les sites suivis par VSF-B. Ces données sont par la suite traitées pour une interprétation cartographique et statistique.

Les données cartographiées par Action contre la Faim et Vétérinaires Sans Frontières – Belgique sont fonction des thématiques reconnues sensibles par la Direction du Développement Pastoral (DDP) dans les différentes zones de collecte ainsi que par les leaders d'éleveurs.

Les données satellitaires utilisées dans ce rapport proviennent du projet RAPP (Rangeland and Pasture Productivity) à l'initiative du GEOGLAM (Group on Earth Observations and its Global Agricultural Monitoring). L'information produite à partir des observations du capteur satellitaire MODIS concerne la fraction d'occupation du sol en végétation humide (photosynthétique active) et sèche (photosynthétique non-active). Cette information est accessible en temps réel, au pas de temps mensuel depuis 2001, et à la résolution de 500m, sur le site du GEOGLAM.

SITUATION PASTORALE

CONCENTRATION ET MOUVEMENTS

Au cours de cette période de décembre 2021 à janvier 2022, des arrivées massives d'animaux ont été répertoriées dans les zones de Gouré et Tanout ainsi que de forts mouvements précoces d'animaux dans la zone de Mayahi en provenance de la région d'Agadez. Ce déplacement précoce d'animaux en quête de pâturage pourrait s'expliquer par la libération en avance des champs du fait de la faible production agricole ou pour quitter les zones ravagées par les feux de brousse. Quant au départ massif des animaux, ils ont été recensés dans les zones de Ouallam et de Banibangou, probablement pour fuir l'insécurité armée.

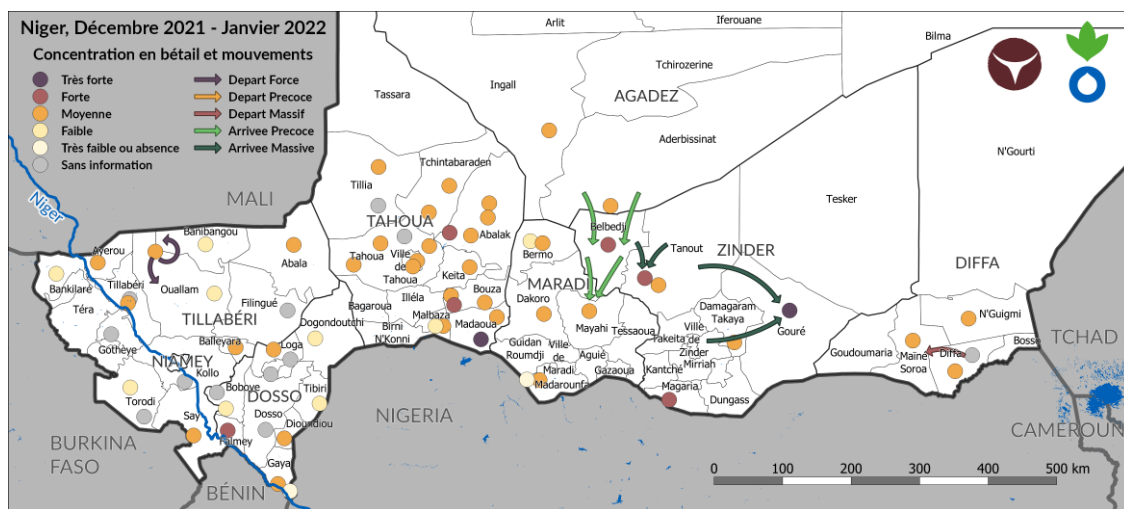


Figure 1 - Concentration du bétail pour la période de Décembre 2021 - Janvier 2022 sur le Niger

DISPONIBILITÉ DES PÂTURAGES

La Figure 2 donne la proportion d'occupation du sol en végétation pour la période de décembre 2021 à janvier 2022. Elle fait apparaître une production de biomasse globalement satisfaisante sur la bande agricole et pastorale de 60% à plus de disponibilité en pâturage, à l'exception de quelques fenêtres de production faibles localisées dans la bande Nord des régions de Diffa (N'Gourti), Zinder (Tesker), Agadez (Aderbissinat, Bilma, Iférouane) et Tahoua (Tassara).

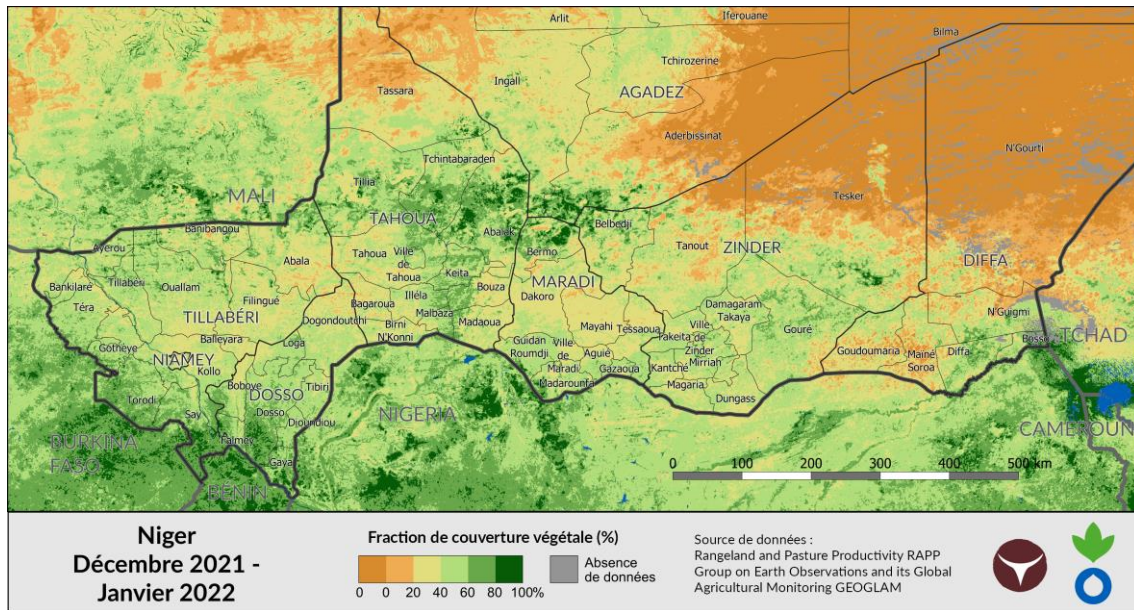


Figure 2 - Fraction de couverture végétale pour la période de Décembre 2021 - Janvier 2022 sur le Niger

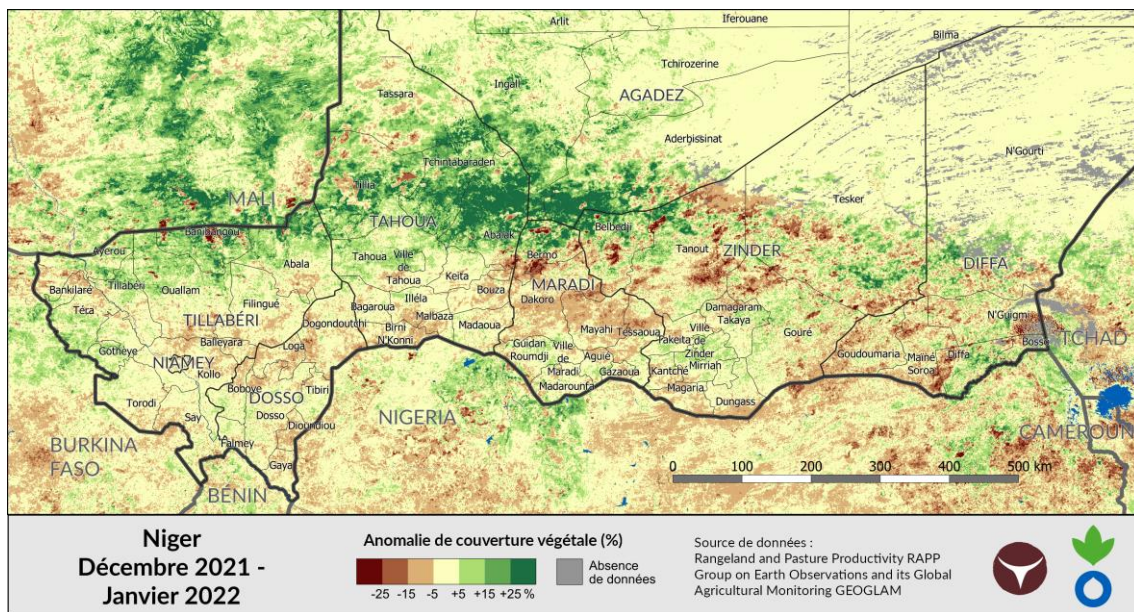


Figure 3 - Anomalie de couverture végétale pour la période de Décembre 2021 - Janvier 2022 sur le Niger

La figure 3 est la carte d'anomalie de couverture végétale sur la période de décembre 2021 à janvier 2022 comparée au même bimestre sur les 20 dernières années. Cette carte fait apparaître une différence marquée entre la partie nord en anomalie positive et la partie sud du pays en anomalie neutre à négative.

Le nord de la région de Tahoua, en particulier les départements de Abalak, Tchintabaraden, Tillia, la région d'Agadez dans son ensemble, ainsi que le nord de la région de Tillabéri jusqu'à la zone frontière avec le Mali, affichent des anomalies positives, signifiant qu'à ces endroits il y a globalement plus de végétation que d'habitude à la même saison. Cependant on trouve dans quelques endroits isolés de zone de très forte anomalies négatives, certainement dû aux effets d'incendies.

La partie sud du pays est dans une situation normale à négative. La zone centrale de la région de Maradi, ainsi que le sud de la région de Diffa sont marquées par des zones étendues d'anomalie négative.

Les informations remontées par les relais pour la période de décembre 2021 à janvier 2022 (Figure 4), viennent confirmer les informations provenant des observations satellitaires. Le pâturage est jugé très insuffisant à insuffisant sur 27% des sites, moyen sur 52% et suffisant à très suffisant sur 21% des sites suivis et ayant répondu pendant cette période de surveillance.

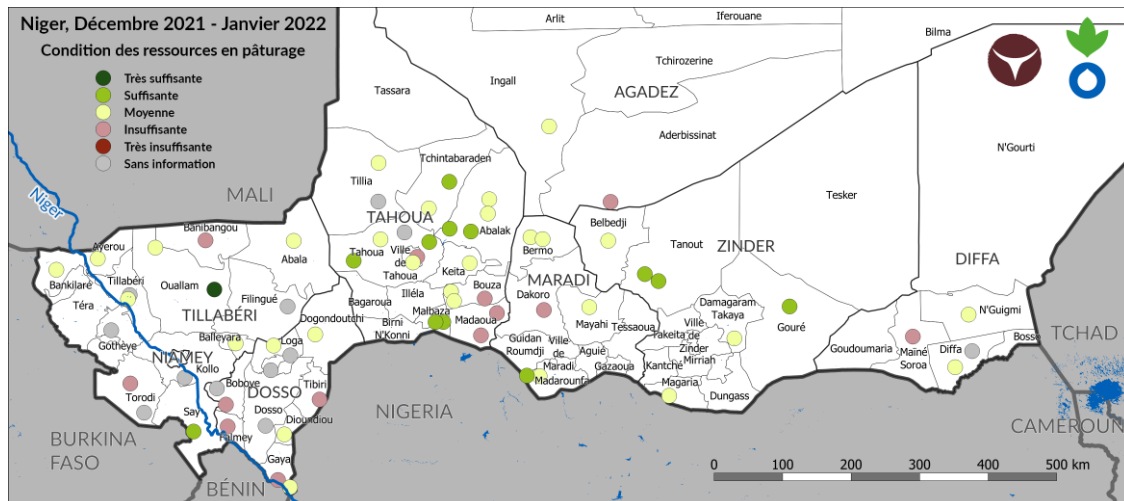


Figure 4 - État des ressources en pâturage pour la période de Décembre 2021 - Janvier 2022 sur le Niger

RESSOURCES EN EAU ET SOURCES D'ABREUVEMENT DES ANIMAUX

La disponibilité des ressources en eau est satisfaisante au niveau de l'ensemble des sites suivis. En effet, la situation globale des points d'eau reste dominée par une disponibilité moyenne en eau pour 57% des sites suivis et suffisante pour 32%, et seuls 11% des relais ont rapporté une disponibilité en eau insuffisante. L'abreuvement des animaux s'effectue aussi bien au niveau des eaux de surface (mares, fleuve et affluents) qu'au niveau des eaux souterraines (Figure 5).

Néanmoins, environ 11% des sites suivis présentent actuellement une disponibilité insuffisante en eau, notamment à Gouré (Zinder), Madarounfa (Maradi), Malbaza (Tahoua), Loga (Dosso), Torodi et Banibangou (Tillabéri).

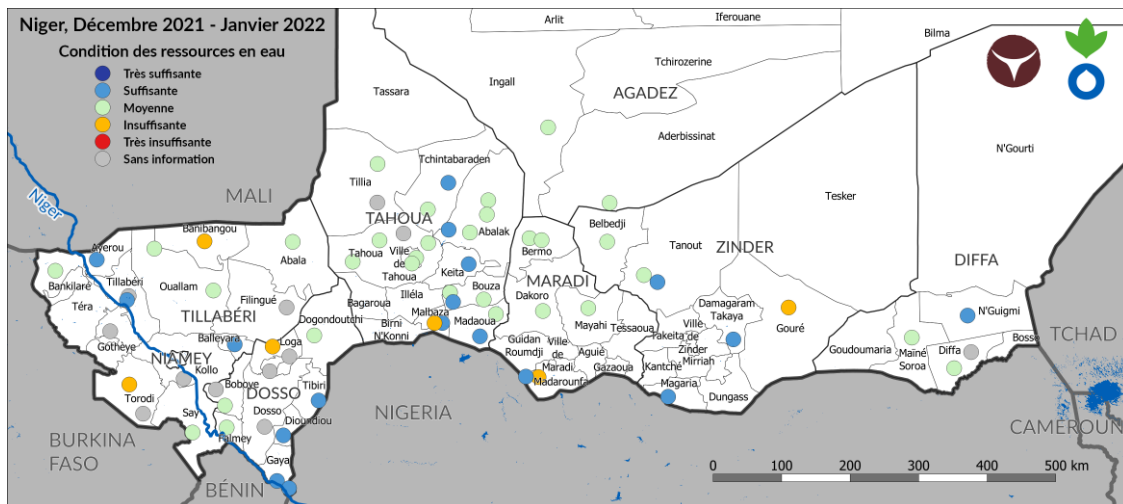


Figure 5 – État des ressources en eau de surface pour la période de Décembre 2021 - Janvier 2022 sur le Niger

Les puits et les forages constituent à 77% les sources d'abreuvement des animaux en cette période contre 23% pour les mares et fleuves (Figure 6).

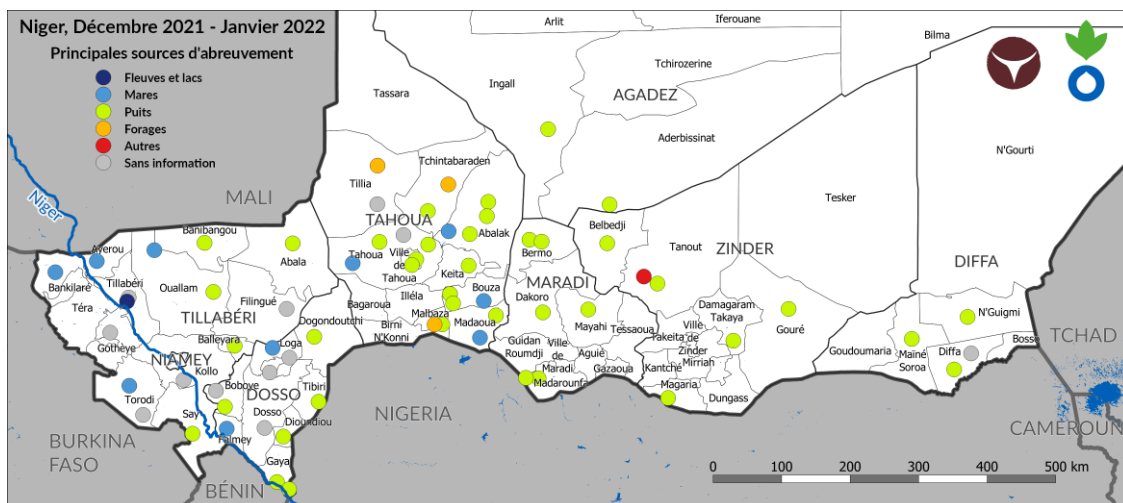


Figure 6 – Sources principales d'abreuvement pour la période de Décembre 2021 - Janvier 2022 sur le Niger

FEUX DE BROUSSE

Cette période a aussi été confronté à des cas de feux de brousse au niveau de 23% des sites suivis dont les superficies brûlées varient d'un site à l'autre (Figure 7).

Les feux de brousse sont généralement accidentels causés par des feux de cuisine mal éteints et leur propagation est favorisée par le degré d'assèchement du fourrage et la vitesse du vent. C'est surtout la frange nord de la zone agropastorale qui est impactées par ces incendies.

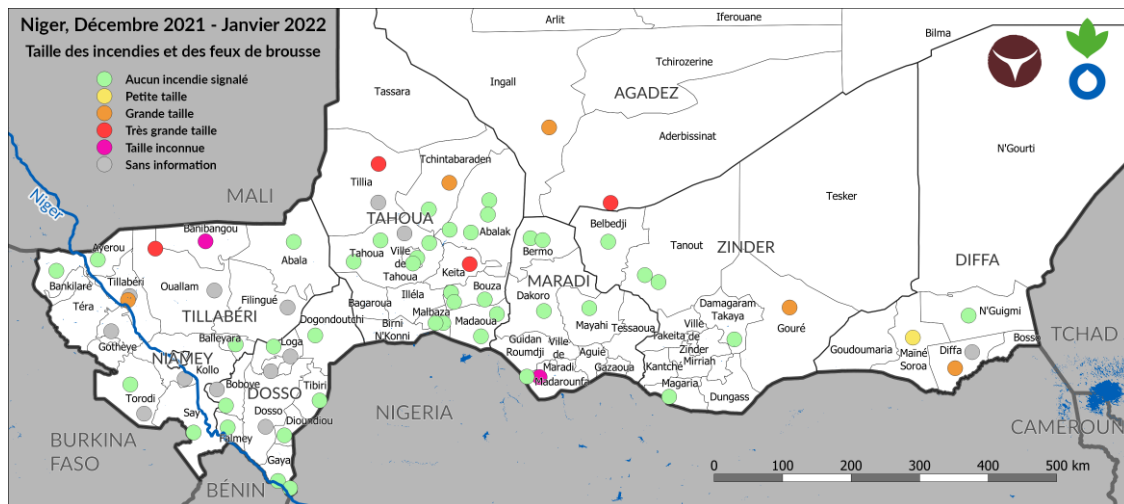


Figure 7 - Taille des incendies et des feux de brousse pour la période de Décembre 2021 - Janvier 2022 sur le Niger

VOLS ET INSÉCURITÉ

En cette période de décembre 2021 à janvier 2022, les relais ont signalé des cas de vols de bétail sur 38% des sites principalement dans les régions de Tillabéri (Zone frontalière entre le Burkina Faso et le Mali), Dosso (Dioundou), Tahoua (Tillia, Malbaza, Madaoua, Bouza, Abalak), Maradi (Bermo, Mayayi, Madarounfa), Zinder (Gouré) et Diffa (Mainé soroa et Diffa) (Figure 8).

Cet état de fait est la conséquence de la montée de la criminalité (règlements de comptes, extorsion de fonds/zakat, incendies des greniers, de vols de bétail, d'assassinats ciblés ou de masse, etc.) et à l'exacerbation des tensions entre les communautés. Les GANE sont très actifs dans l'ouest (frontière avec le Burkina), au nord-ouest dans la zone des trois frontières (Niger, Mali et Burkina Faso) et au nord le long de la frontière avec le Mali. Cette situation impacte fortement les populations à travers un fort un déplacement massif mais également la déstructuration ou l'arrêt pur et simple des activités commerciales (fermeture ou inaccessibilité de certains marchés), des activités de production agricole et pastorale. Quant aux autres zones, l'insécurité est dû à des attaques isolés des bandits armés.

La situation sécuritaire caractérisé par des conflits entre agriculteurs et éleveurs, des kidnapping et attaques terroriste est très préoccupante étant donné leur récurrence. En effet, 33% des sites rapportent des cas d'attaques à mains armées et assassinats qui ont été enregistré dans la région de Tillabéri (Banibangou, Balleyara, Bankilaré, Torodi, Tillabéri, Say, Abala, Gaya et Ayerou), principalement dans la zone des trois frontières entre le Burkina Faso, le Mali et le Niger ; et également dans les régions de Tahoua (Tillia, Abalak, Madaoua), Maradi (Bermo, Mayayi, Madarounfa), Agadez (Abderbissinat, Ingal) et Diffa (Mainé soroa, Diffa) (Figure 9).

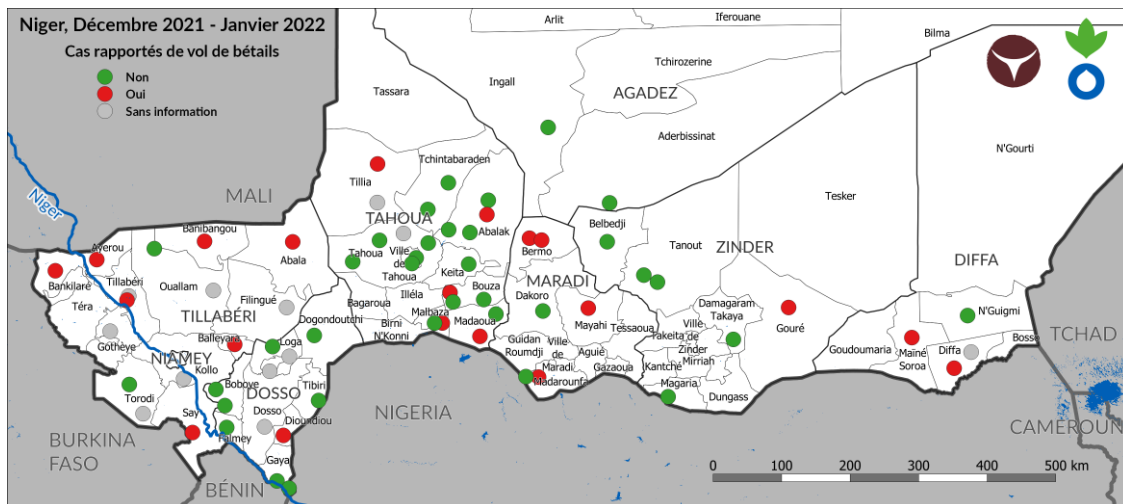


Figure 8 – Cas de vols signalés pour la période de Décembre 2021 - Janvier 2022 sur le Niger

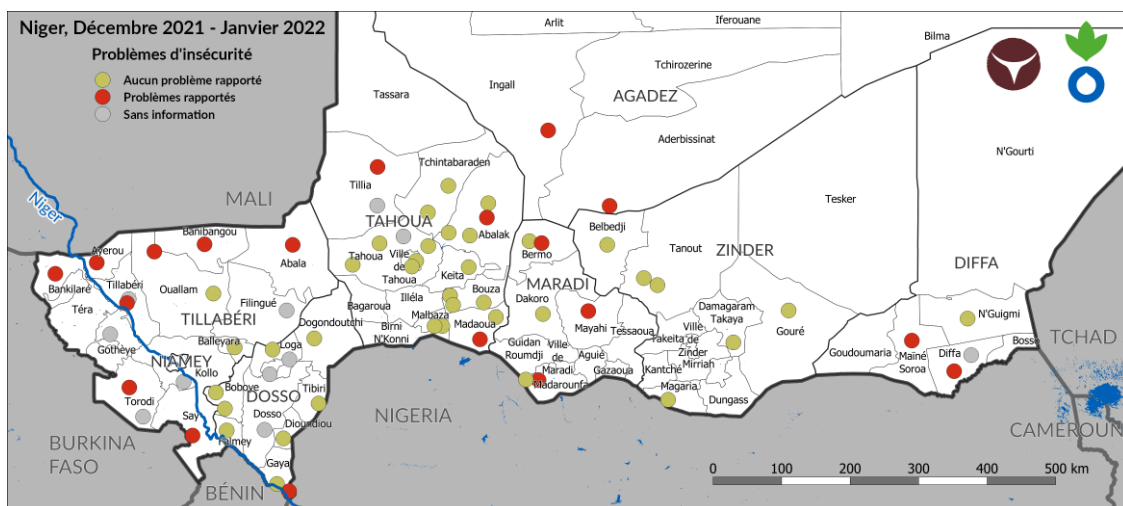


Figure 9 – Évènement d'insécurité rapportés pour la période de Décembre 2021 - Janvier 2022 sur le Niger

NOTE D'ÉTAT CORPOREL ET ÉTAT DE SANTÉ DES ANIMAUX

D'une manière générale, la Note d'Etat Corporelle (NEC) est satisfaisante sur l'ensemble des sites suivis au cours la période de décembre 2021 à janvier 2022. L'état d'embonpoint est bon dans 38% et passable sur 62% des sites suivis (Figure 10).

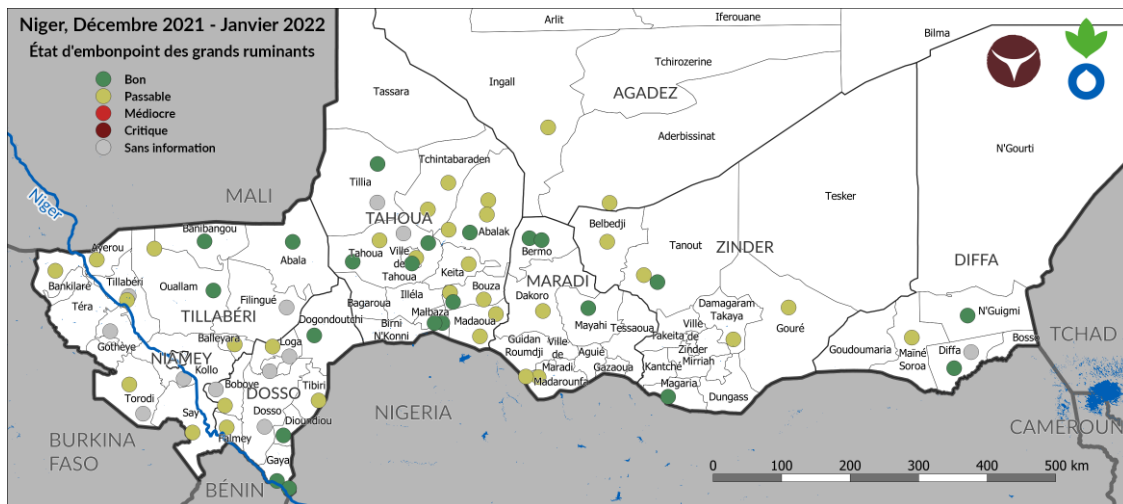


Figure 10 – État d'embonpoint des grands animaux pour la période de Décembre 2021 - Janvier 2022 sur le Niger

La situation sanitaire du cheptel est calme dans l'ensemble des sites suivis au cours de la période de décembre 2021 à janvier 2022. Aucun foyer de maladie à déclaration obligatoire n'a été signalé jusque-là. Néanmoins, des cas suspects de foyers de pasteurellose et de Botulisme ont été observé respectivement à Aderbissinat (Agadez) et Belbédi (Maradi) (Figure 11). Ces cas de maladies, sont pris en charge et maîtrisés par les services techniques de l'élevage et les Services Vétérinaires Privé de Proximité (SVPP).

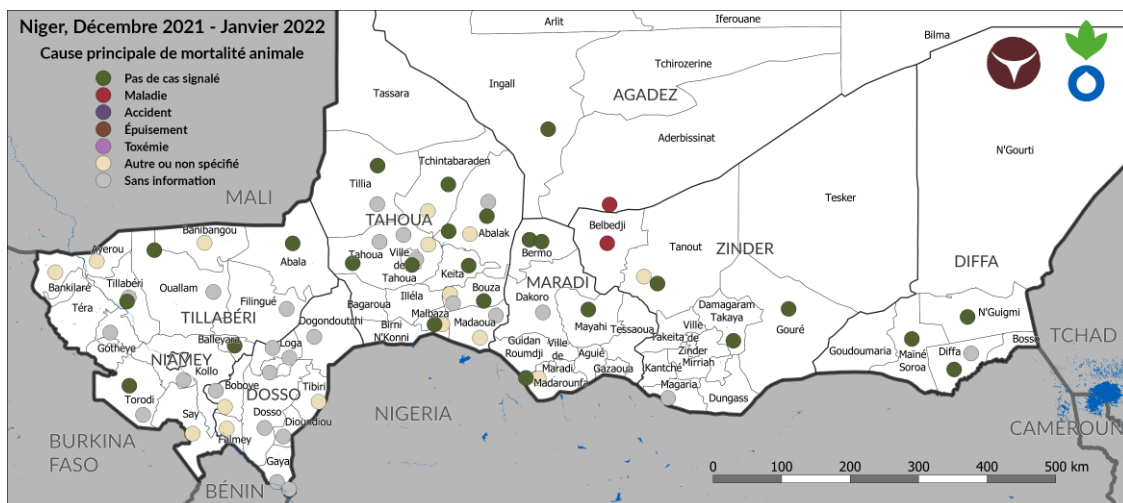


Figure 11 – Cause principale de mortalité animale pour la période de Décembre 2021 - Janvier 2022 sur le Niger



SITUATION DES MARCHÉS

MARCHÉS À BÉTAIL ET DES PRODUITS AGRICOLES

Les prix du caprin, de l'ovin, de l'aliment bétail usiné (Tourteau) et du mil pour la période d'analyse Décembre 2021 – Janvier 2022 sont consignés dans le Tableau 1.

Tableau 1 – Prix relevés sur les marchés durant la période Décembre 2021 – Janvier 2022

Région	Département	Marché à bétail		Mil	Aliment pour bétail (Tourteau)	Termes de l'échange caprin contre Mil
		Caprin mâle	Ovin mâle			
		FCFA/tête		FCFA/kg		kg/tête
Agadez	Aderbissinat	16000	42500	300	200	53
	Ingall	35000	55000	300	200	117
	Moyenne	25500	48750	300	200	85
Diffa	Diffa	25009	54099	230	50	109
	Mainé Soroa	26500	50500	250		106
	Moyenne	25755	52300	240	50	107
Dosso	Boboye	28250	75250	246	150	115
	Dioundiou	18250	61000	225		81
	Dogon Doutchi	37000	89000	290		128
	Falmey	32250	72875	243		133
	Gaya	31708	75583	237	245	134
	Loga	19000	70000	255		75
	Tibiri	35500	77500	240		148
	Moyenne	28851	74458	248	198	116
	Maradi	Bermo	20100	54025	253	174
Mayahi	15328	56735	210	120	73	
Ville de Maradi	20000	47500	225	120	89	
Moyenne	18476	52753	229	138	81	
Tahoua	Abalak	25625	57750	268	150	96
	Birni N'Konni	22000	65000	300		73
	Bouza	20750	74000	262	77	79
	Illela	17500	48750	245		71
	Keita	22825	69900	268	120	85
	Madaoua	29750	83000	275		108
	Malbaza	21750	70375	230	175	95
	Tahoua	27775	58375	237	140	117
	Tchintabaraden	28750	56250	265	150	108
	Tillia	12000	45000	350	150	34
Moyenne	22873	62840	270	137	85	
Tillabery	Abala	22500	55000	270	160	83
	Ayerou	60000	70000	275	160	218
	Balleyara	28500	82000	275		104
	Bankilare	31666	69500	314		101
	Kollo	27500	72000	250	160	110
	Ouallam	22875	66750	292	180	78
	Say	31000	47000	250	180	124
	Tera	25000	55000	305	160	82
	Tillabery	30000	63000	293	165	103
	Torodi	36500	56750	241		151
Moyenne	31554	63700	276	166	114	
Zinder	Belbedji	16750	59000	360	200	47
	Gangara	22000	55000	280	130	79
	Gouré	20000	36000	245	140	82
	Tanout	21000	51000	280	150	75
	Moyenne	19938	50250	291	155	68

Source : Réseau de relais sentinelles VSF-B & ACF



La période de décembre 2021 à janvier 2022 a été marquée par une hausse des prix moyens des caprins dans tous les marchés suivis à l'exception de la région d'Agadez qui enregistre une baisse de prix de -13% par rapport à la période précédente. Ainsi, la hausse des prix sur les marchés des régions de Diffa, Dosso, Maradi, Tahoua, Tillabéri et Zinder varie de +3% à +22% en fonction des sites (tableau 2).

Par rapport à la même période de l'année passée (déc. 2020-jan. 2021), les prix moyens du caprin sont en hausse de +5 à +28% sur les marchés de Maradi, Dosso et Diffa, mais sur les régions d'Agadez, Tahoua, Tillabéry et Zinder ou les prix sont en baisse de -15% à -36% (Tableau 2).

Tableau 2 - Prix moyen du caprin mâle par région en FCFA/tête

Région	Prix Caprin Mâle Déc. 2021-Jan. 2022 (FCFA/tête)	Prix Caprin Mâle Oct.-Nov. 2021 (FCFA/tête)	Variation (%)	Prix Caprin Mâle Déc. 2020-Jan. 2021 (FCFA/tête)	Variation (%)
Agadez	25500	29250	-13	40000	-36
Diffa	25755	21180	+22	20188	+28
Dosso	29625	27696	+7	26545	+12
Maradi	18882	17744	+6	17938	+5
Tahoua	24417	23246	+5	28760	-15
Tillabery	30701	29757	+3	30764	-0
Zinder	19938	18875	+6	25000	-20

Source : Réseau de relais sentinelles VSF-B & ACF

En ce qui concerne les prix des ovins durant la période de décembre 2021 à janvier 2022, ils ont été marqués par une hausse des prix variant de +2 à 8% sur les marchés de Diffa, Tahoua et Dosso. Les baisses de prix quant à eux varient de -1% à -18% sur les marchés suivis de Zinder, Maradi et Agadez. Comparativement à la même période de l'année passée, les prix sont en hausse de +1% à +22% au niveau des marchés de Tillabéri, Tahoua, Dosso et Diffa. Une baisse des prix entre -8% à -22% est observée sur les marchés de Zinder, Maradi et Agadez (Tableau 3).

Tableau 3 - Prix moyen d'ovin mâle par région en FCFA/tête

Région	Prix Ovin Mâle Déc. 2021-Jan. 2022 (FCFA/tête)	Prix Ovin Mâle Oct.-Nov. 2021 (FCFA/tête)	Variation (%)	Prix Ovin Mâle Déc. 2020-Jan. 2021 (FCFA/tête)	Variation (%)
Agadez	48750	59250	-18	60000	-19
Diffa	52300	51079	+2	51263	+2
Dosso	74591	69058	+8	66521	+12
Maradi	53071	61169	-13	68000	-22
Tahoua	63348	61098	+4	59375	+7
Tillabery	63896	63917	-0	63326	+1
Zinder	50250	50875	-1	54750	-8

Source : Réseau de relais sentinelles VSF-B & ACF

Au cours de la période de décembre 2021 à janvier 2022, le prix moyen du kg de mil sur tous les marchés suivis a augmenté par rapport au bimestre précédent de +1% à +12% (Tableau 4). Par rapport à la même période de l'année passée, ces prix sont en hausse sur tous les marchés suivis des régions d'Agadez, Diffa, Dosso, Tahoua, Tillabéri et Zinder avec une variation de +4% à +25%. En revanche, le prix est en baisse de -15% dans le marché de Maradi. Cette situation résulte de la mauvaise campagne agropastorale sur les sites suivis à l'exception de la région de Maradi.



Tableau 4 - Prix moyen du mil en FCFA/kg par région

Région	Prix du mil Déc. 2021-Jan. 2022 (FCFA/kg)	Prix du mil Oct.-Nov. 2021 (FCFA/kg)	Variation (%)	Prix du mil Déc. 2020-Jan. 2021 (FCFA/kg)	Variation (%)
Agadez	300	285	+5	240	+25
Diffa	240	238	+1	231	+4
Dosso	245	219	+12	199	+23
Maradi	229	222	+3	269	-15
Tahoua	262	249	+5	222	+19
Tillabery	278	250	+11	224	+24
Zinder	291	268	+9	250	+17

Source : Réseau de relais sentinelles VSF-B & ACF

Au cours de la période de décembre 2021 à janvier 2022, le prix moyen de l'aliment pour bétail a connu une hausse par rapport au bimestre précédent dans tous les sites suivis avec une variation allant de +2% à +13% sauf pour la région de Diffa où le prix est resté stable. Cette hausse pourrait s'expliquer par le fort déficit fourrager enregistré lors de la campagne passée. Comparativement à la même période de l'année passée le prix moyen de l'aliment bétail a enregistré une hausse de +7% à +35% dans les zones suivies à l'exception des zones de Diffa qui enregistre une forte baisse de -62%.

Tableau 5 - Prix moyen de l'aliment pour bétail (son de blé) en FCFA/kg par région

Région	Prix Aliment Bétail Déc. 2021-Jan. 2022 (FCFA/kg)	Prix Aliment Bétail Oct.-Nov. 2021 (FCFA/kg)	Variation (%)	Prix Aliment Bétail Déc. 2020-Jan. 2021 (FCFA/kg)	Variation (%)
Agadez	200	180	+11	160	+25
Diffa	50	50	0	130	-62
Dosso	182	170	+7	181	+0
Maradi	147	139	+6	120	+22
Tahoua	142	138	+3	105	+35
Tillabery	166	163	+2	155	+7
Zinder	155	138	+13	128	+21

Source : Données collectées par le réseau de sentinelles pastorale ACF

TERMES DE L'ÉCHANGE

Au cours de la période de décembre 2021 à janvier 2022, les termes de l'échange bouc contre céréales sont en faveur de l'éleveur sur 48% des sites suivis contre 46% en sa défaveur (Figure 12). Les termes de l'échange sont en faveur de l'éleveur sur certains marchés des régions de Tillabéri (Balleyara, Banibangou, Ayorou), Dosso (Falmey, Gaya, Loga, Douchi, Tibiri), Tahoua (Malbaza, Madaoua, Keita, Tahoua, Tchintabaraden), Maradi (Dakaro, Madaroufa), Zinder (Magaria, Damagaram Takaya) et Diffa (Mainé soroa, Diffa). Comparativement à la période précédente, on constate une baisse de -7% des sites dont les termes d'échange sont en faveur de l'éleveur. Cet état de fait peut s'expliquer par le déficit engrangé lors de la campagne agropastorale.

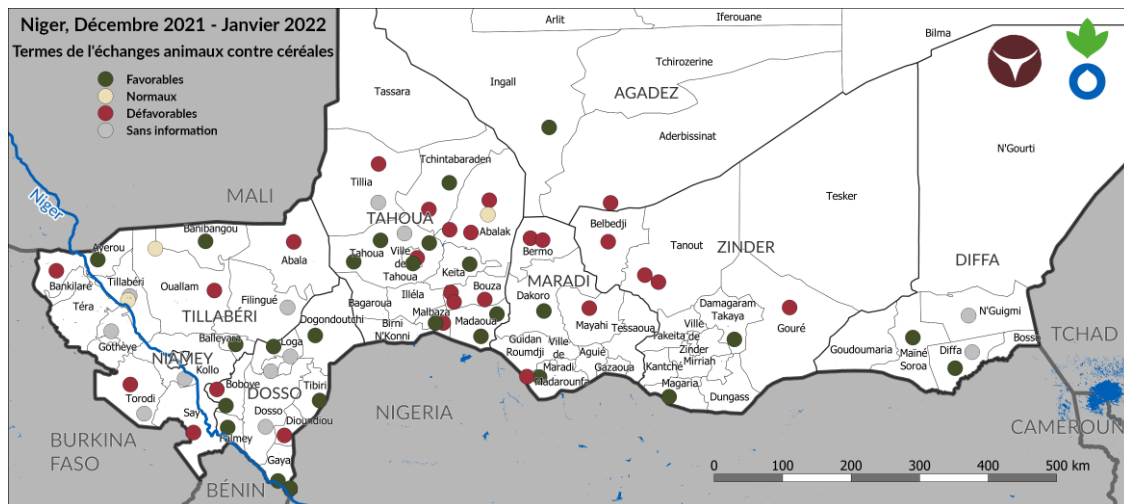


Figure 12 - Termes de l'échange pour la période de Décembre 2021 - Janvier 2022 sur le Niger

CONCLUSION

RECOMMANDATIONS

- Partager le bulletin d'information à l'ensemble des acteurs et surtout auprès des éleveurs pour favoriser la redescente d'informations et la prise des décisions
- Intensifier les campagnes de sensibilisation pour la lutte contre les feux de brousse
- Rendre disponibles et accessibles les aliments pour bétail
- Sensibiliser les éleveurs sur le déstockage stratégique au regard des résultats de la campagne agropastorale
- Organiser des missions dans les pays d'accueil afin de faciliter la transhumance transfrontalière
- Poursuivre la surveillance pastorale et la diffusion des informations pastorale à l'endroit des pasteurs pour une transhumance apaisée
- Poursuivre la production du bulletin conjoint ACF - VSF-B

INFORMATIONS ET CONTACTS

Pour plus d'informations merci de visiter les sites :

- www.sigsahel.info pour accéder aux bulletins
- www.geosahel.info pour visualiser les cartes

Pour obtenir plus d'informations sur les données ou les méthodes utilisées, veuillez contacter :

- Abdou Hamidine (ACF - Niger) - ahamidine@ne.acfspain.org
- Issa Ibrahima (ACF - Niger) - iibrahima@ne.acfspain.org
- Oumarou Guéro Namata (VSF-B - Niger) - o.guero@vsf-belgium.org
- Erwann Filloi (ACF - ROWCA) - erfillol@wa.acfspain.org
- Cedric Bernard (ACF - ROWCA) - cbernard@wa.acfspain.org



PARTENARIATS

La collecte de données est assurée en partie en partenariat avec la Direction du Développement Pastoral (DDP) du Niger.



FINANCEMENTS

Ce projet est rendu possible par les financements conjoints de la Fondation Albert II de Monaco, de la Direction générale pour la protection civile et les opérations d'aide humanitaire européennes de la Commission européenne (ECHO) ainsi que de l'Agence Belge de développement (ENABEL).



FONDATION
PRINCE ALBERT II
DE MONACO

