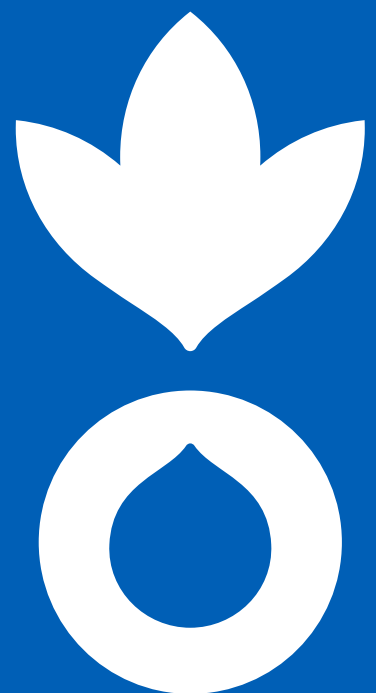


# BULLETIN DE SURVEILLANCE PASTORALE DE LA MAURITANIE



## POINTS SAILLANTS

- Mouvements inhabituels de troupeaux au niveau des sites de surveillances pastorales du Brakna, Gorgol et du Guidimakha : arrivées massives de troupeaux au niveau du Lac d'Aleg et de Ari Hara en provenance de la Wilaya du Trarza ; Belel Gawdi en provenance de la zone Lac Aleg ; à Khabou en provenance de la Wilaya du Gorgol
- Déficit important en pâturage au niveau de certaines zones pastorales toutefois les conditions d'abreuvement restent globalement moyennes
- Dégradation progressive de l'état embonpoint des animaux même si la situation reste encore globalement acceptable
- Hausse considérablement du prix de l'aliment de bétail
- Cas isolés de maladies animales telles que le botulisme, péripneumonie, boiteries, avitaminoses, des parasitoses ainsi que des cas d'avortement signalés dans les zones de surveillance pastorale



Ce système d'information et de surveillance de la zone agropastorale de la Mauritanie a vu le jour en 2019 avec les projets suivants :

- « Assistance d'urgence aux communautés agropastorales touchées par la sécheresse dans les régions du sud et de l'est de la Mauritanie » financé par OFDA/USAID entre 2019 et 2020
- « Améliorer durablement la productivité agro-pastorale » phase I pour assurer la surveillance pastorale au Sahel financé par la FONDATION PRINCE ALBERT II DE MONACO période 2019 et 2020

Actuellement, la production et diffusion de ces bulletins sont soutenues par les projets :

- « Soutenir le Commissariat à la Sécurité Alimentaire (CSA) dans la construction d'un solide mécanisme d'alerte précoce, de préparation et de planification des réponses aux chocs affectant la sécurité alimentaire et la nutrition en Mauritanie, dans le cadre d'un système national de protection sociale réactive aux chocs et comme contribution à un plan global de RRC » phase I et II financé par PAM/ECHO
- Et toujours par le projet « Améliorer durablement la productivité agro-pastorale » phase II pour assurer la surveillance pastorale au Sahel financé par la FONDATION PRINCE ALBERT II DE MONACO période 2020 et 2022

Ces projets sont mis en œuvre par Action contre la Faim (ACF) en collaboration avec le CSA, le ministère de l'Élevage et le Groupement National des Associations Pastorales (GNAP) pour appuyer le Système d'Alerte Précoce (SAP) national dans la collecte et l'analyse des données agropastorales.

La validation finale de ce bulletin est assurée par le Comité National de Suivi Pastoral qui regroupe plusieurs acteurs du secteur, ONG et Associations. Au niveau régional, la validation est effectuée par les représentations du Ministère de l'Élevage.

La démarche méthodologique combine des enquêtes de terrain au niveau des sites relais de surveillance pastorale et l'exploitation de données satellitaires disponibles sur le site [www.geosahel.info](http://www.geosahel.info). Les enquêtes de terrain concernent 17 sites relais répartis sur différents départements qui composent la zone agropastorale des régions de Hodh El Chargui, du Guidimakha et du Gorgol. Chaque site relais est sous la responsabilité d'un relais sentinelle, qui est chargé de collecter à une fréquence hebdomadaire des informations sur les ressources pastorales. Les questionnaires sont transmis sous forme de messages de téléphonie portable (SMS), et une plateforme de service internet permet de centraliser les données collectées. Ces données sont par la suite traitées pour une interprétation statistique et cartographique.

Les données satellitaires utilisées dans ce rapport proviennent du projet RAPP (Rangeland and Pasture Productivity) à l'initiative du GEOGLAM (Group on Earth Observations and its Global Agricultural Monitoring). L'information produite à partir des observations du capteur satellitaire MODIS concerne la fraction d'occupation du sol en végétation humide (photosynthétique active) et sèche (photosynthétique non-active). Cette information est accessible en temps réel, au pas de temps mensuel depuis 2001, et à la résolution de 500m, sur le site internet du GEOGLAM.

## CONDITIONS GÉNÉRALES D'ÉLEVAGE

### DISPONIBILITÉ DES PÂTURAGES

La période avril-mai 2022, au niveau des sites de surveillance pastorale de la Mauritanie, se caractérise par des ressources en pâturages jugées globalement moyennes avec plusieurs poches déficitaires signalées. Selon les relais pasteurs, ce déficit des pâturages est tout à fait normal compte tenu de l'amenuisement progressif depuis la fin de l'hivernage.

Au niveau de la Wilaya du Brakna, on observe des poches de déficit au niveau des sites d'Ari Hara et Belel Gawdi. Cependant, une situation très critique est signalée au niveau de M'Bidan. En revanche, dans la zone du Lac Aleg, la situation des ressources en pâturage demeure suffisante et moyenne à Tichotten. Au Gorgol, on signale plusieurs poches de déficit dans les zones de Lixeiba, Foum Gleïta et Deichrak Barrage. Une situation moyenne est observée à Hadad, Youmane Yiré et suffisante au niveau de la zone de Danayal.

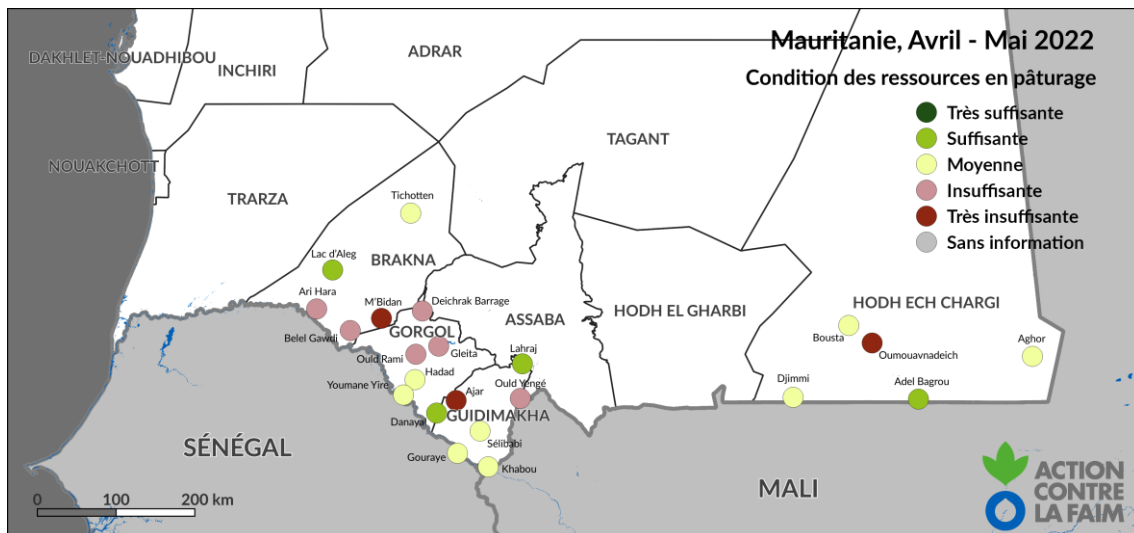


Figure 1 - Situation des ressources en pâturage observée pour la période d'avril-mai 2022 en Mauritanie

Au Guidimakha, on signale dans les zones de pastorales de Gouraye, Khabou situées sur la bande frontalière, Ajar et d'Ould Yengé une situation déficitaire de pâturages tandis qu'à Lahraj la situation est jugée suffisante. Au Hodh El Chargui, également on note un déficit en pâturage avéré au niveau des zones Boussta, Djimmi et Aghor, la situation est signalée critique à Oumouavnadeich.

Il est à noter qu'au niveau des zones pastorales, la majeure partie des éleveurs font recours à l'aliment à la complémentation pendant cette période.

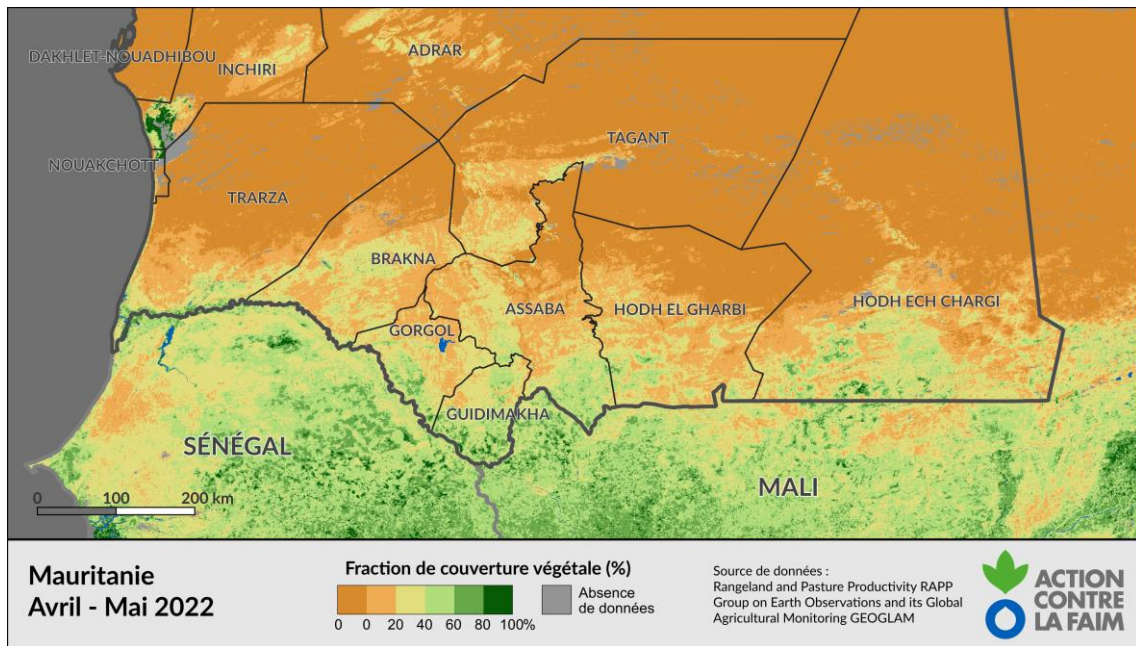


Figure 2 – Fraction de couverture végétale observée pour la période d’avril-mai 2022 en Mauritanie

Nous constatons en cette période de soudure pastorale correspondant à la saison sèche en Mauritanie, une situation déficitaire généralisée des ressources en pâturages au niveau des sites de surveillance pastorale (Figure 2).

La carte d’anomalie de couverture végétale pour la période avril-mai 2022 comparée à la moyenne sur la même période depuis 2001 (Figure 3) indique une situation déficitaire du pâturage. Les zones sud du Brakna, du Gorgol et du Guidimakha sont en situation d’anomalie légèrement positive dans leur partie Ouest et Sud-Ouest pour le Guidimakha. Une situation similaire est signalée au centre et à l’ouest et à l’Est de la région Hodh El Chargui.

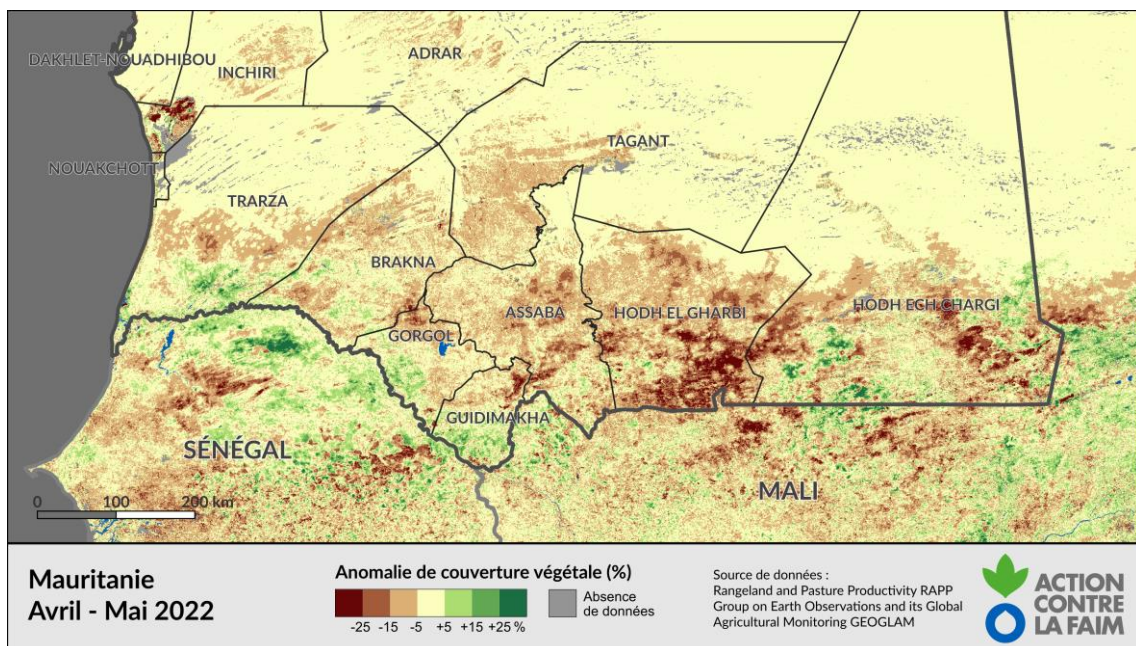


Figure 3 – Anomalie de couverture végétale calculée pour la période d’avril-mai 2022 en Mauritanie

Cependant, les Wilayas de l'Assaba, du Hodh El Gharbi, ainsi que celles du nord du pays indiquent une situation fortement négative avec plusieurs poches déficitaires en pâturages et très déficitaires dans la partie Sud de la Wilaya du Hodh El Gharbi, résultant du fort déficit en production de biomasse durant l'hivernage 2021.

### ABREUVEMENT DES ANIMAUX

Au cours de la période considérée, on note un assèchement total des cours et retenus d'eau temporaires. Les mares permanentes au niveau de sites suivis et le fleuve continuent encore servir pour l'abreuvement des animaux et autres besoins des ménages dans leur environ.

Au niveau de la Wilaya du Brakna, les ressources en eau pour abreuvement du cheptel demeurent globalement suffisantes malgré l'assèchement des cours et retenus d'eau temporaire (Figure 4). Une situation similaire est observée au niveau de la Wilaya du Gorgol. Cependant, au niveau de la Wilaya du Guidimakha des zones de Ould Yengé, Ajar et Gouraye, on signale des conditions d'abreuvement insuffisantes. En revanche, la zone d'Oumouavnadeich dans la Wilaya de Hodh EL Chargui, comme la période précédente (février-mars 2022), observe une situation inquiétante liée à la rareté des points d'eau. La situation est aggravée par une panne de longue durée du groupe électrogène qui alimente le seul forage existant pour l'approvisionnement en eau pour les ménages et l'abreuvement des animaux.

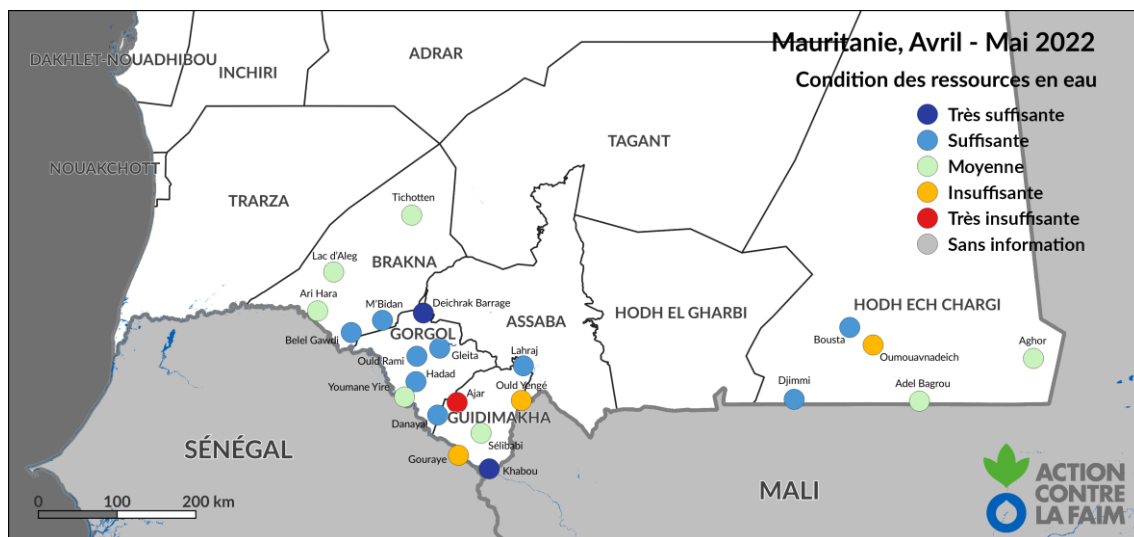


Figure 4 - Disponibilité des ressources en eau rapportée pour la période d'avril-mai 2022 en Mauritanie

Selon les relais pasteurs, les principales sources d'abreuvement du cheptel au cours de cette période sont les puits, les forages ainsi que les puisards. En revanche, les zones de Gouraye, Khabou au Guidimakha, Youman Yiré au Gorgol et Belel Gawdi au Brakna qui sont traversées par le fleuve, l'eau du fleuve constitue la principale source d'abreuvement des animaux au niveau de ces zones.

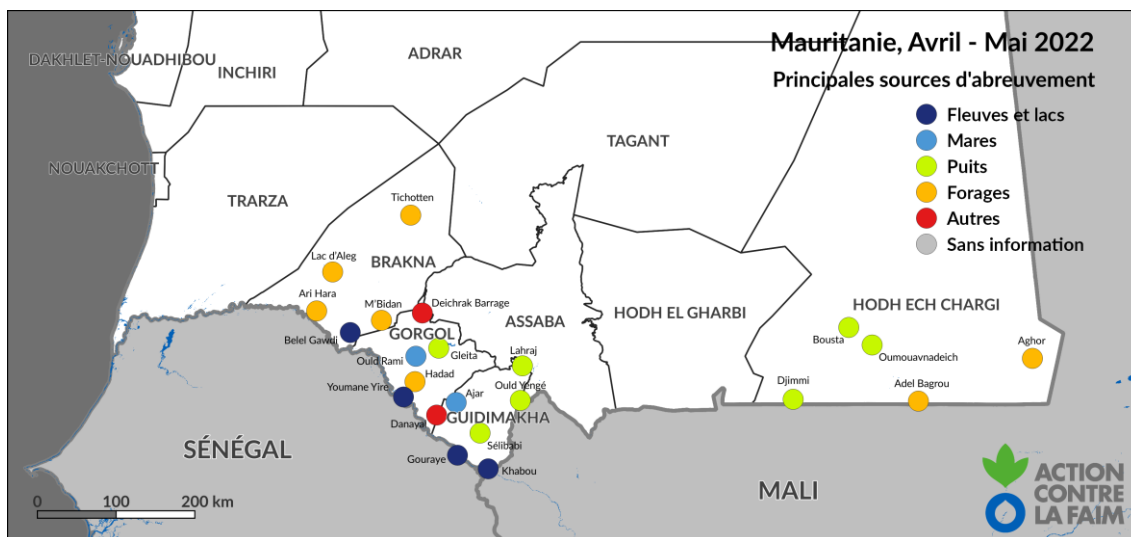


Figure 5 – Principales sources d'abreuvement des animaux utilisées pour la période d'avril-mai 2022 en Mauritanie

### CONCENTRATION ET MOUVEMENTS DE BÉTAILS

Cette période est caractérisée par d'important mouvements de troupeaux au niveau des zones agropastorales (Figure 6). Une forte concentration de bétail est signalée au niveau des zones à pâtûrage et des points d'eau.

La Wilaya du Brakna enregistre des arrivées massives au niveau de la zone du Lac d'Aleg en provenance du Tagant et du Trarza. La zone d'Ari Hara, enregistre les arrivées massives de troupeaux composés de bovins et d'ovins en provenance du Trarza. On note également des départs forcés de troupeaux depuis la zone de Tichotten vers la Wilaya du Gorgol. Au niveau de la Wilaya de Hodh El Chargui, la forte concentration d'animaux est située sur la bande frontalière comme les zones de Djimmi, Aghor et Boustia. La zone de Boustia, considérée comme stratégique par les éleveurs avec l'existence d'un barrage, continue à attirer les troupeaux des éleveurs provenant des Moughataas du nord de la Wilaya.

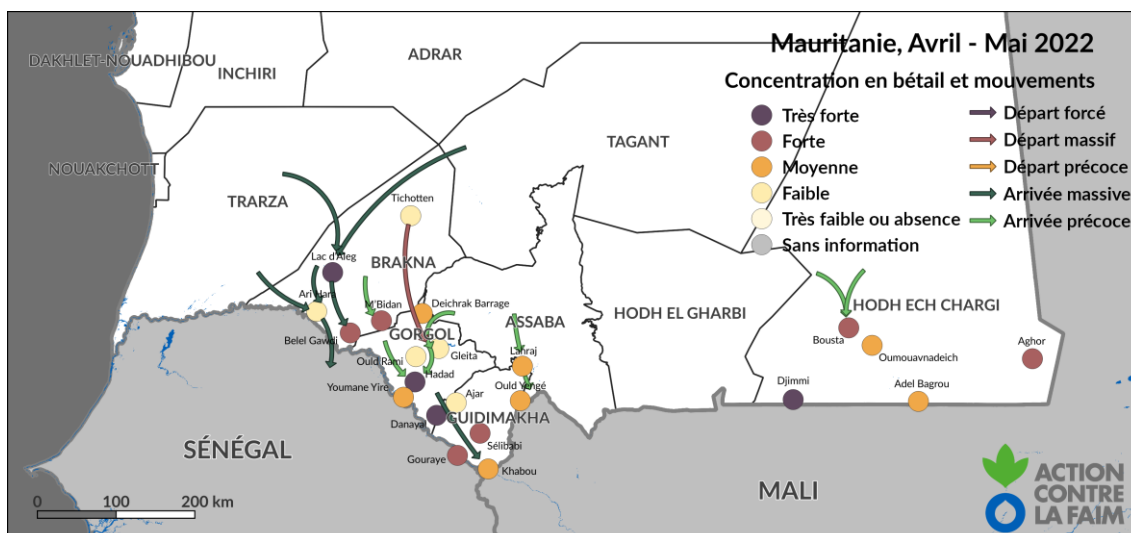


Figure 6 – Concentration et mouvements du bétail observés pour la période d'avril-mai 2022 en Mauritanie

Quant à la Wilaya du Guidimakha, ce sont les zones de Lahraj qui enregistre des arrivées de troupeaux en provenance d'Assaba mais également la zone de Khabou qui abrite le fleuve, malgré sa forte concentration de bétail, continue d'enregistrer des arrivées de troupeaux en provenance des communes voisines.

### ÉTAT D'EMBONPOINT ET DE SANTÉ DES ANIMAUX

L'état d'embonpoint des animaux s'est légèrement détérioré par rapport à la période précédente mais reste globalement acceptable (Figure 7). Cependant la situation est critique au niveau des zones d'Oumouavnadeich, Adelbagrou dans la Wilaya de Hodh El Chargui et Ajar au Guidimakha où les animaux présentent un mauvais état d'embonpoint. Les animaux dans la Wilaya du Brakna présente également un état d'embonpoint critique dans les zones de Lac Aleg et M'Bidan. Ce mauvais état d'embonpoint des animaux s'explique par le déficit précoce et important de pâturage, la dégradation des conditions générales pastorales au fil des mois.

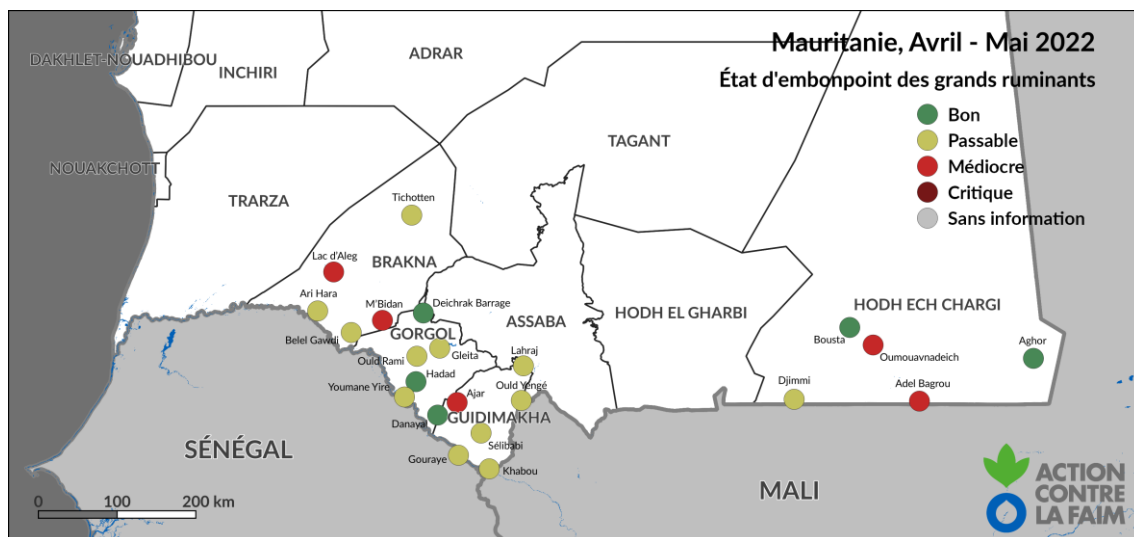


Figure 7 - État embonpoint des grands ruminants observé pour la période d'avril-mai 2022 en Mauritanie

Dans le cadre de la santé animale, les cas suspects de maladies ou carences animales signalés au cours de cette période, on peut en citer le botulisme, la boiterie/piétin, la parasitose et des cas d'avitaminoses ont été signalés au niveau de la zone de Hadada et Fom Gleïta au Gorgol (Figure 8). Dans la zone d'Ari Hara, ce sont des cas de PPR (peste de petits ruminants) ainsi que de péripneumonie à Belel Gawdi dans la commune de M'bagne. Quant à la Wilaya de Hodh El Chargui, la délégation régionale de l'élevage signale des cas de fièvre aphteuse, peste de petit ruminant, de pasteurellose, de botulisme, l'avitaminoses et des cas de parasitoses.

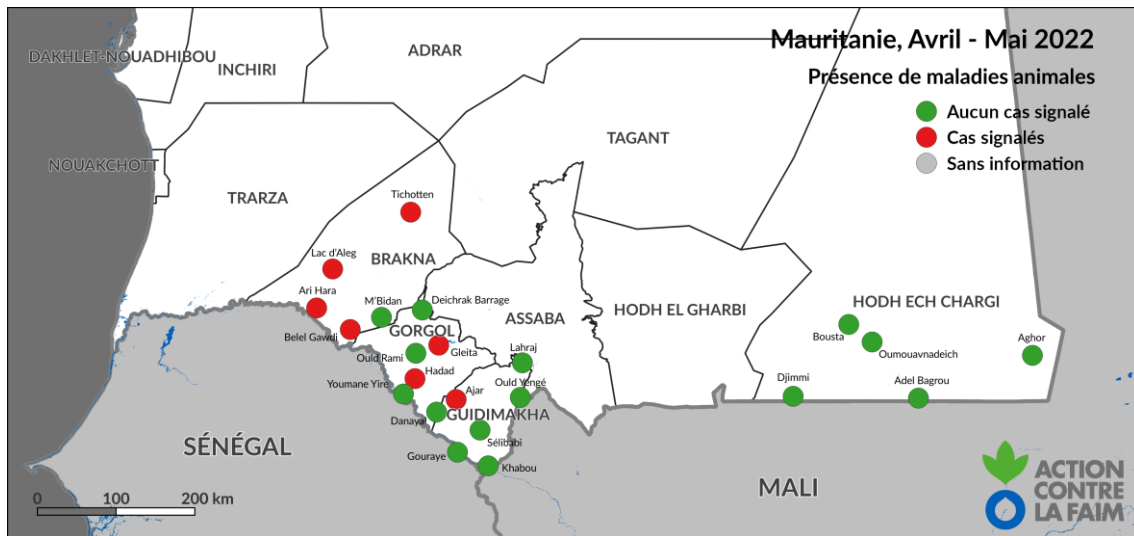


Figure 8 – Présence de maladie animale rapportée pour la période d'avril-mai 2022 en Mauritanie

S'agissant de la mortalité animale, quelques cas ont été signalés au Brakna et au Gorgol. Il ressort des informations reçues que les principales causes de ces mortalités animales demeurent l'épuisement des animaux qui les rend plus vulnérables aux maladies.

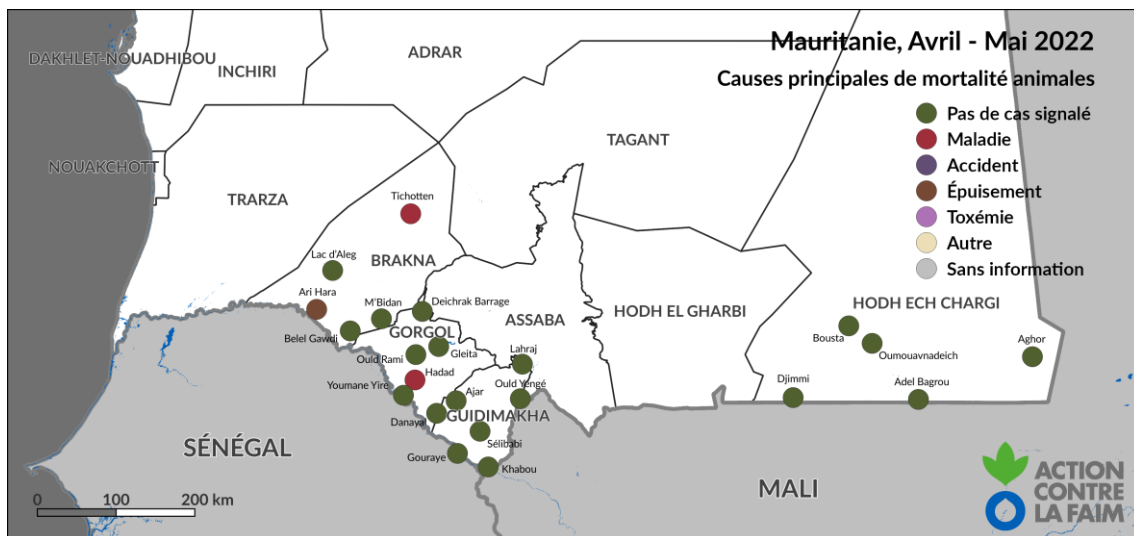


Figure 9 – Causes principales de mortalité animale rapportées pour la période d'avril-mai 2022 en Mauritanie

### FEUX DE BROUSSE

Au cours de cette période avril- mai 2022, des cas de feux de brousse dans les zones de Tichotten, Ari Hara et Belef Gawdi au Brakna ont été signalés (Figure 10). Au Gorgol, selon le relais, un feu de grande taille a eu lieu au niveau de la zone de Danayal. Quant à la Wilaya du Guidimakha, les cas de feux de brousse ont été déclaré au niveau des zones Gouraye et Khabou situé sur la bande frontalière. Au Hodh El Chargui, aucun cas de feux de brousse n'a été déclarés par les sites sentinelles au cours de cette période, mais selon les services techniques de la DREDD (Direction Régionale de l'Environnement et du Développement Durable), quatre cas feux de brousse sont enregistrés au niveau des Moughataa de Bassikounou, Timbedra, Djigeuni, Amourj. Le cumul de la superficie brûlée est de 20,8 km<sup>2</sup>.



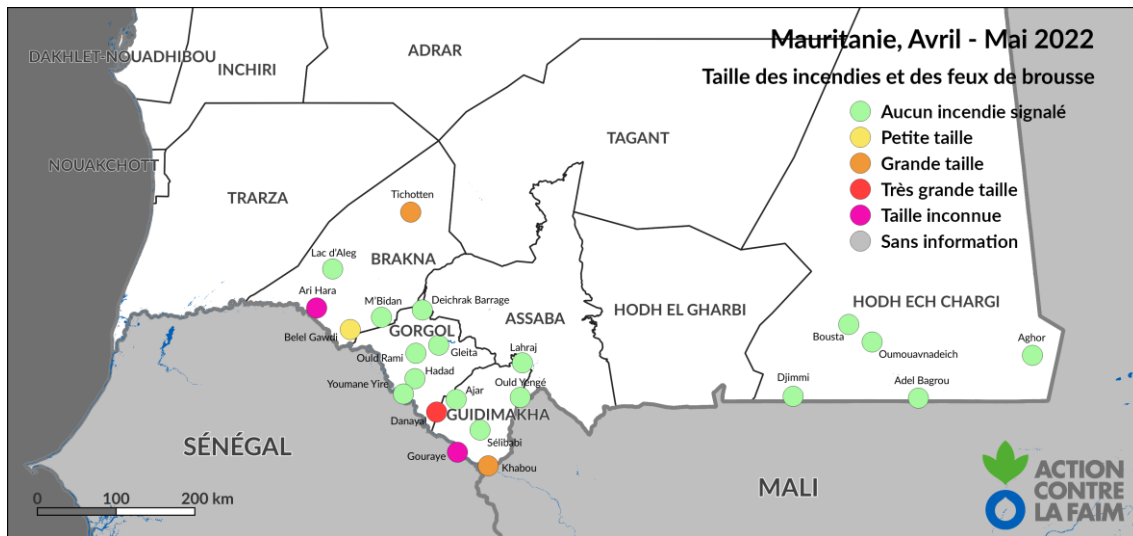


Figure 10 – Taille des incendies signalés par les relais pour la période d’avril-mai 2022 en Mauritanie

## VOLS ET INSÉCURITÉ

Plusieurs cas de vol d’animaux ont été enregistrés cette période au niveau de zones agropastorales du Guidimakha, Gorgol et du Brakna.

Dans la zone de Danayal au Gorgol, on signale le vol de 2 bovins.

Au Guidimakha où le vol de bétail est récuré, selon les relais pasteurs la situation se présente comme suit :

- 1 vache et 8 bovins ont été déclarés volés au niveau de la zone d’Ajar.
- 4 vaches et 1 taurillons de 2 ans au niveau de la zone de Gouraye.
- 6 vaches déclarées volées au niveau de la zone de Sélibaby cependant, avec l’aide des autorités locales, ces dernières ont été retrouvées à 2 km de Melgué.

Quant à la Wilaya du Brakna, au total 17 caprins ont été déclarés volés au cours de cette période dans la zone de Belef Gawdi commune de M’bagne tandis qu’à Ari Hara, on note la disparition de 7 vaches cette période.

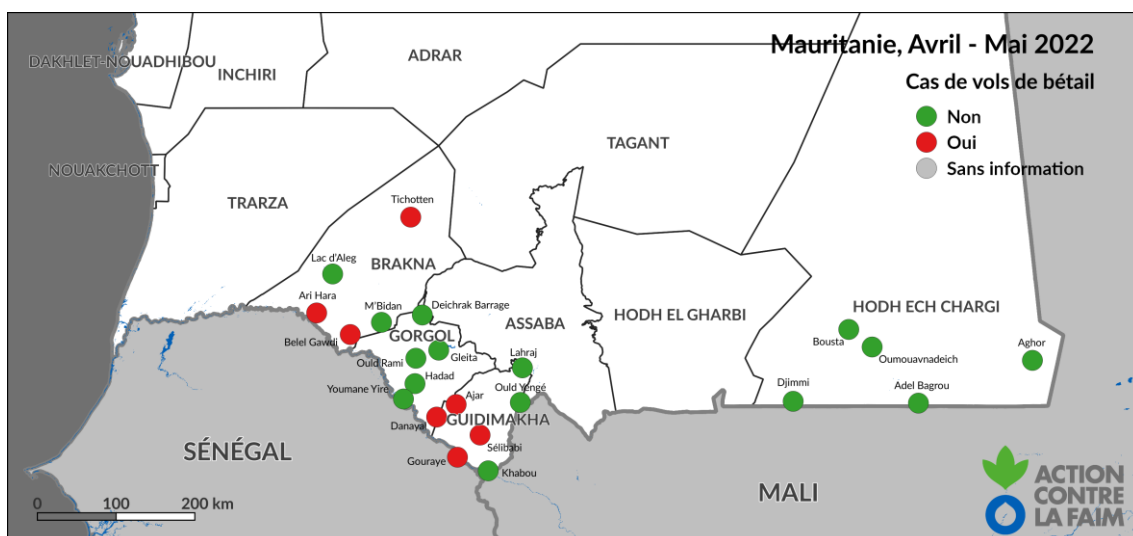


Figure 11 – Cas de vols signalés pour la période d’avril-mai 2022 en Mauritanie

Selon les relais pasteurs aucun conflit majeur n'a été signalé au niveau des zones agropastorale durant la période. Toutefois, des cas vols d'animaux ont été rapportés dans les zones de Tichotten, Ari Hara et Belel Gawdi au Brakna. Au Gorgol, dans la zone de Fom Gleïta, on signale des cas de divagations des caprins.

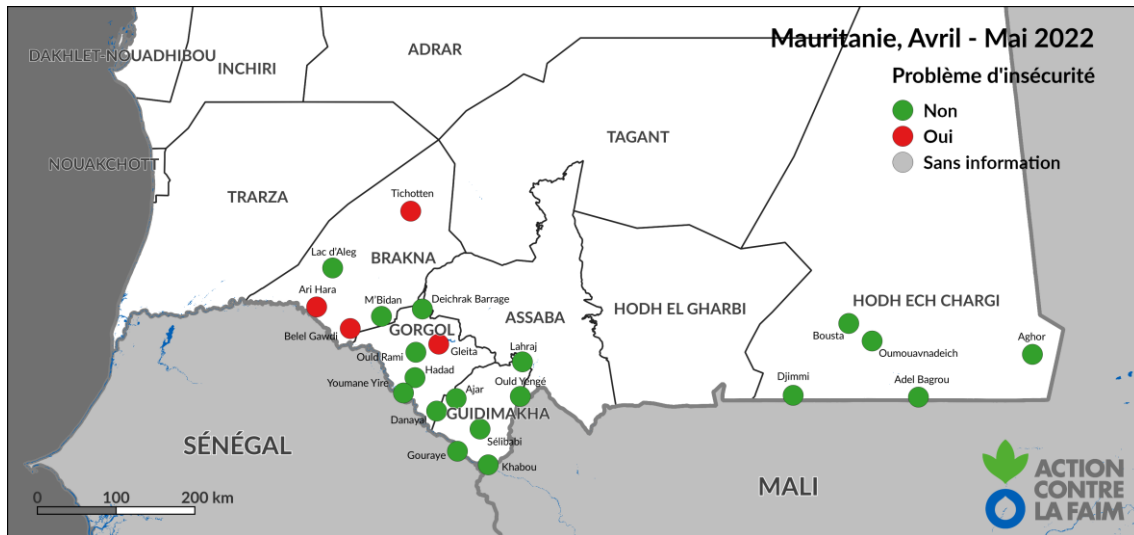


Figure 12 – Événements d'insécurité rapportés pour la période d'avril-mai 2022 en Mauritanie

## MARCHÉS

### PRIX DES MARCHÉS

Au cours de cette période, on constate en générale que les prix des animaux sont toujours en hausse par rapport à la période précédente (avril-mai 2022). Cependant, une légère baisse de prix est enregistrée pour les ovins en générale et des caprins en particulier dans les Wilaya du Gorgol et du Hodh El Chargui.

Au Brakna, le caprin mâle est cédé en moyenne à 2340 MRU contre 1940 MRU la période précédente, soit une variation à la hausse de +21%. Au Guidimakha et au Gorgol, on note des baisses insignifiantes de -2% et -1% (Tableau 1). Au Hodh El Chargui, le prix moyen du caprin au cours de cette période est de 2480 MRU contre 2860 MRU précédemment, soit une variation à la baisse de -13%.

Comparativement au prix de l'année dernière à la même période, le prix moyen du caprin mâle est en hausse de +13% au Guidimakha, en baisse de -9% au Gorgol et de -8% au Hodh El Chargui.

Tableau 1 – Évolution du prix des caprins

Wilaya	Prix Caprin Mâle Avr.-Mai 2022 (MRU/tête)	Prix Caprin Mâle Fév.-Mars 2022 (MRU/tête)	Variation (%)	Prix Caprin Mâle Avr.-Mai 2021 (MRU/tête)	Variation (%)
Brakna	2340	1940	+21		
Guidimakha	2771	2835	-2	2463	+13
Gorgol	2565	2600	-1	2829	-9
Hodh El Chargui	2480	2860	-13	2700	-8

Source : Réseau de relais sentinelles

Le prix moyen de l'ovin mâle au niveau de la Wilaya Brakna est de 4070 MRU contre 3900 MRU le bimestre précédent, ce qui correspond à une légère hausse de +4%. Au Guidimakha, on observe une variation à la hausse de +9% faisant passer l'ovin mâle de 3950 MRU à 4302 MRU. Au Gorgol, la tendance est à la baisse -4%, grâce au prix actuel 4350 contre 4510 MRU la période précédente tandis qu'au Hodh El Chargui, le prix moyen de l'ovin mâle est de 3670 MRU contre 3600 MRU la période passée soit une légère variation à la hausse de +2% (Tableau 2).

Comparativement à l'année passée à la même période, une hausse du prix moyen de l'ovin mâle est signalée au Guidimakha +9% tandis qu'elle est en baisse au niveau de Hodh El Chargui -10% et du Gorgol -1% (Tableau 2).

Tableau 2 – Évolution du prix des ovins

Wilaya	Prix Ovin Mâle Avr.-Mai 2022 (MRU/tête)	Prix Ovin Mâle Fév.-Mars 2022 (MRU/tête)	Variation (%)	Prix Ovin Mâle Avr.-Mai 2021 (MRU/tête)	Variation (%)
Brakna	4070	3900	+4		
Guidimakha	4302	3950	+9	3771	+14
Gorgol	4350	4510	-4	4375	-1
Hodh El Chargui	3760	3700	+2	4170	-10

Source : Réseau de relais sentinelles

En ce qui concerne le mil, une denrée qui se fait rare en ce moment au niveau des marchés, expliquant la tendance haussière. Ainsi au niveau de la Wilaya du Guidimakha, le prix moyen du kilogramme est de 33.0 MRU contre 30.8 MRU précédemment soit une hausse de +7%. Cette hausse est plus significative au Gorgol avec 39.6 MRU le kilogramme contre 33.3 MRU soit variation à la hausse de +19%. Une situation similaire est observée au Hodh EL Chargui où le prix kilogramme se négocie à 25.3 MRU contre 23.3 MRU soit une hausse de +9%. Néanmoins, au niveau de la Wilaya du Brakna, une légère baisse de -2% est constatée puisque le prix du kilogramme vaut 36.6 MRU contre 37.5 MRU la période précédente.

Tableau 3 – Évolution du prix du mil

Wilaya	Prix du mil Avr.-Mai 2022 (MRU/kg)	Prix du mil Fév.-Mars 2022 (MRU/kg)	Variation (%)	Prix du mil Avr.-Mai 2021 (MRU/kg)	Variation (%)
Brakna	36.6	37.5	-2		
Guidimakha	33.0	30.8	+7	22.0	+50
Gorgol	39.6	33.3	+19	22.5	+76
Hodh El Chargui	25.3	23.3	+9	28.4	-11

Source : Réseau de relais sentinelles

Au Brakna, le prix moyen du sac de 50Kg d'aliment de bétail est de 931 MRU contre 881 MRU la période précédente soit une hausse de +6%. Au Guidimakha, il se négocie autour de 1 238 MRU contre 1 150 MRU précédemment soit une augmentation de +8%. Au Gorgol, il est passé de 900 MRU à 983 MRU soit une hausse de +9%. Quant à la Wilaya de Hodh El Chargui cette tendance haussière est de +6% faisant passer le prix du sac de 50kg d'aliment pour bétail de 940 MRU à 1000 MRU (Tableau 4).

Selon les relais pasteurs cette hausse du prix de l'aliment bétail au cours de cette période pourrait s'expliquer la forte demande du fait du déficit en pâturage. Pour pallier ces difficultés, l'État mauritanien a mis en place le programme d'appui aux éleveurs PAC 2022 (Plan d'Appui au Cheptel 2022) qui est constitué de plusieurs composantes, parmi elles,

celle de rendre accessible l'aliment de bétail à des prix subventionnés à travers des points de vente à 510 MRU le sac de 50 kg.

Tableau 4 - Évolution du prix de l'aliment pour bétail

Wilaya	Prix Aliment Bétail Avr.-Mai 2022 (MRU/50 kg)	Prix Aliment Bétail Fév.-Mars 2022 (MRU/50 kg)	Variation (%)	Prix Aliment Bétail Avr.-Mai 2021 (MRU/50 kg)	Variation (%)
Brakna	931	881	+6		
Guidimakha	1238	1150	+8	883	+40
Gorgol	983	900	+9	642	+53
Hodh El Chargui	1000	940	+6	825	+21

Source : Réseau de relais sentinelles

En comparaison avec les prix de l'année passée à la même période (avril-mai 2021), on constate que, la tendance haussière est considérable au dans la Wilaya du Guidimakha (+40%) et au Gorgol (+53%) et moyenne au Hodh El Chargui (+21%).

## TERMES DE L'ÉCHANGE CAPRIN CONTRE MIL

S'agissant des termes de l'échange caprin mâle contre mil, ils est défavorables aux éleveurs contrairement à la période précédente dans les zones de suivi pastoral.

Au Guidimakha, un caprin mâle s'échange contre environ 84 kg de mil soit une variation à la baisse de -9% par rapport à la période précédente. Au Gorgol la tendance est de 65 kg de mil/tête contre 78 kg la période précédente soit une baisse de -17%. Une tendance favorable des termes de l'échange est signalée aussi au Brakna avec une augmentation de +24% sur la quantité de mil échangé contre un caprin faisant passer les termes d'échanges de 52 kg mil/tête à 64 kg de mil/tête pour la période courante.

En revanche au niveau de la Wilaya de Hodh El Chargui, la tendance est de 98 kg de mil contre 123 kg précédemment soit une baisse de -20% (Tableau 5). Malgré cette baisse, la tendance est considérée toujours favorable aux éleveurs.

Tableau 5 - Évolution des termes de l'échange caprin mâle adulte contre mil

Wilaya	TdE Caprin/Mil Fév.-Mars 2022 (kg/tête)	TdE Caprin/Mil Fév.-Mars 2022 (kg/tête)	Variation (%)	TdE Caprin/Mil Avr.-Mai 2021 (kg/tête)	Variation (%)
Brakna	64	52	+24		
Guidimakha	84	92	-9	112	-25
Gorgol	65	78	-17	126	-48
Hodh El Chargui	98	123	-20	95	+3

Source : Réseau de relais sentinelles

En comparaison avec les termes d'échanges de l'année dernière à la même période, on constate qu'avec une hausse de +3%, ils restent favorables aux éleveurs au Hodh El Chargui. Cependant, on constate une situation défavorable avec (-25%) au Guidimakha et (-48%) au Gorgol, ce que dénote une situation très difficile pour les éleveurs cette année.

## VENTE DE FEMELLES REPRODUCTRICES

Au cours de cette période, les ventes de femelles reproductrices se sont poursuivies comme la période précédente au niveau des sites de surveillance pastorale (Figure 13). 10 sites sur 22 au total, soit 45%, signalent des ventes de femelles reproductrice. Selon

les relais pasteurs, ces ventes sont normales et concernent généralement des vaches laitières de reformes qui sont aussitôt remplacées par des femelles plus jeunes.

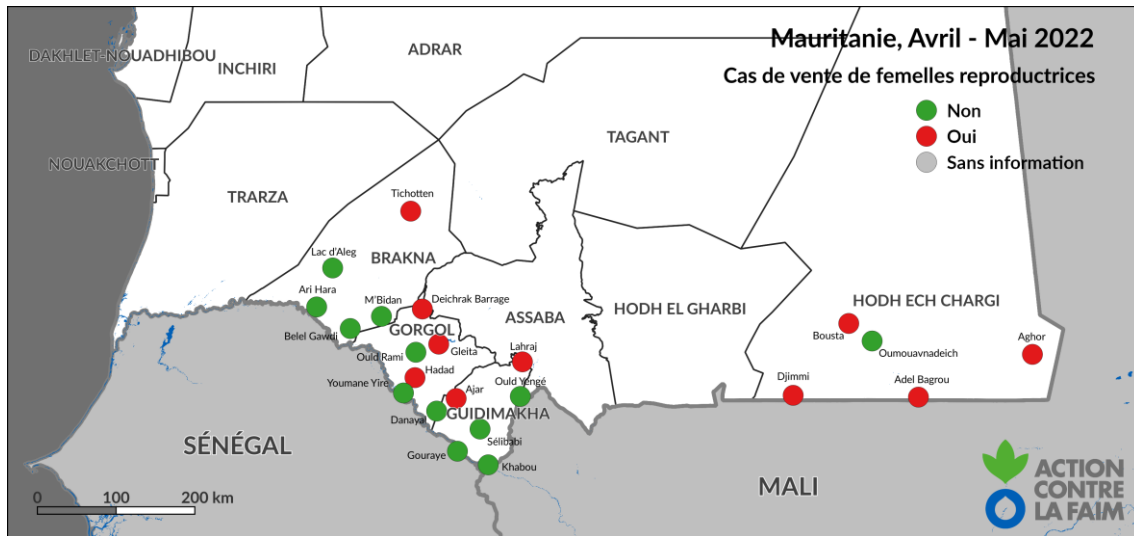


Figure 13 – Vente de femelles reproductrices observée pour la période d'avril-mai 2022 en Mauritanie

## CONCLUSION

### RECOMMANDATIONS

- Partager le bulletin d'information avec l'ensemble des acteurs, en particulier les pasteurs pour la « redescente » d'informations
- Rendre disponible avec un prix subventionné l'aliment de bétail
- Sensibiliser les éleveurs sur la législation concernant le vol du bétail
- Sensibiliser les éleveurs sur la vaccination du cheptel et sur les méfaits de l'usage abusif des produits vétérinaires
- Renforcer les capacités des agropasteurs sur la transformation et la valorisation des produits d'origine animales
- Accroître les campagnes de sensibilisation de la pandémie COVID-19
- Réhabiliter et renforcer les points d'eau et les infrastructures hydrauliques pour faciliter l'abreuvement des animaux
- Réaliser des points d'eau au niveau des zones à pâturages n'ayant pas d'eau
- Poursuivre la surveillance pastorale et l'étendre aux autres Wilayas agropastorales pas encore couvertes pour alerter les populations d'agropasteurs et pasteurs sur les risques de catastrophes auxquels elles sont exposées
- Encourager les populations pastorales à faire les cultures fourragères

## INFORMATIONS ET CONTACTS

Pour plus d'information merci de visiter les sites :

- [www.sigsahel.info](http://www.sigsahel.info) pour l'accès aux bulletins
- [www.geosahel.info](http://www.geosahel.info) pour la visualisation des cartes

Pour obtenir plus d'informations sur les données ou les méthodes utilisées, veuillez contacter :

- SIDIBE Nouhoum (ACF-Mauritanie) - [nsidibe@mr.acfspain.org](mailto:nsidibe@mr.acfspain.org)
- CAMARA Thierno Sambara (ACF-Mauritanie) - [tcamara@mr.acfspain.org](mailto:tcamara@mr.acfspain.org)
- MBEIRICK BELKHEIR B. (ACF-Mauritanie) - [mbeirickbelkheir@mr.acfspain.org](mailto:mbeirickbelkheir@mr.acfspain.org)
- FILLOL Erwann (ACF-ROWCA) - [erfillol@wa.acfspain.org](mailto:erfillol@wa.acfspain.org)
- BERNARD Cédric (ACF-ROWCA) - [cbernard@wa.acfspain.org](mailto:cbernard@wa.acfspain.org)

## PARTENARIATS

La collecte de données et l'élaboration du bulletin sont assurées en partenariat avec le ministère de l'Élevage, le Commissariat à la Sécurité Alimentaire (CSA), et le Groupement National des Associations Pastorales (GNAP).



## FINANCEMENTS

Ce projet est rendu possible par les financements conjoints de la Fondation Albert II de Monaco, du programme *Disaster Preparedness* de la Direction générale pour la protection civile et les opérations d'aide humanitaire européennes de la Commission européenne (DIPECHO) à travers le Programme Alimentaire Mondial (WFP).

