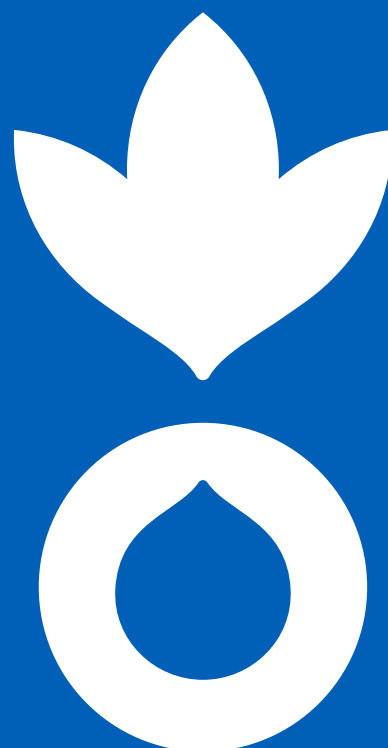


BULLETIN DE SURVEILLANCE PASTORALE SUR LE NIGER



POINTS SAILLANTS

- Ressources en pâturages toujours insuffisantes malgré l'hivernage
- Ressources en eau globalement satisfaisantes avec le remplissage des points d'eau de surface
- Mouvements massifs de troupeaux vers les zones pastorales moins affectées par l'insécurité
- État d'embonpoint des animaux globalement satisfaisant sur la majorité des sites
- Persistance du vol d'animaux et l'insécurité dans les zones pastorales suivies des régions de Tillabéry ; de Tahoua ; de Diffa et d'Agadez
- Hausse des prix des ovins et baisse des prix des caprins
- Hausse importante des prix des céréales
- Termes de l'échange céréales contre bouc défavorables aux éleveurs





Le programme des sites sentinelles de surveillance pastorale, est mis en œuvre conjointement par Action contre la Faim (ACF) et Vétérinaires Sans Frontières Belgique (VSF-B), en collaboration avec la Direction du Développement Pastoral (DDP) du Niger.

Les enquêtes de terrain concernent 69 sites sentinelles répartis dans les régions de Agadez (2 sites), Diffa (4 sites), Dosso (15 sites), Maradi (4 sites), Tahoua (23 sites), Tillabery (17 sites) et Zinder (4 sites). Les données sont collectées au niveau de chaque site à une fréquence hebdomadaire pour les sites suivis par ACF et décadaire pour les sites suivis par VSF-B. Ces données sont par la suite traitées pour une interprétation cartographique et statistique.

Les données cartographiées par Action contre la Faim et Vétérinaires Sans Frontières – Belgique sont en fonction des thématiques reconnues sensibles par la Direction du Développement Pastoral (DDP) dans les différentes zones de collecte ainsi que par les leaders d'éleveurs.

Les données satellitaires utilisées dans ce rapport proviennent du projet RAPP (Rangeland and Pasture Productivity) à l'initiative du GEOGLAM (Group on Earth Observations and its Global Agricultural Monitoring). L'information produite à partir des observations du capteur satellitaire MODIS concerne la fraction d'occupation du sol en végétation humide (photosynthétique active) et sèche (photosynthétique non-active). Cette information est accessible en temps réel, au pas de temps mensuel depuis 2001, et à la résolution de 500m, sur le site du GEOGLAM.

SITUATION PASTORALE

CONCENTRATION ET MOUVEMENTS

Au cours de la période juin-juillet 2022, les mouvements de bétail sont marqués par des arrivées massives comme illustrées par la figure 1. Ces arrivées massives d'animaux ont été observées dans les zones de Kellé en provenance de Tanout et du Nord Nigeria. Les mêmes types de mouvement ont été signalés à Bermo (région de Maradi) en provenance de la région de Tahoua. D'autres arrivées massives de troupeaux ont également été observées à Abala (Tillabéri) en provenance du Mali (Inchinanan, Tamalat, Aderamboukane, Azaragan) et qui continuent vers le sud

Ces mouvements s'expliquent d'une part par le démarrage des activités agricoles ce qui contraint les éleveurs à aller vers les zones purement pastorales comme le cas constaté à Kellé région de Zinder, et d'autres part, par les menaces terroristes (cas de la zone de Tillabéri).

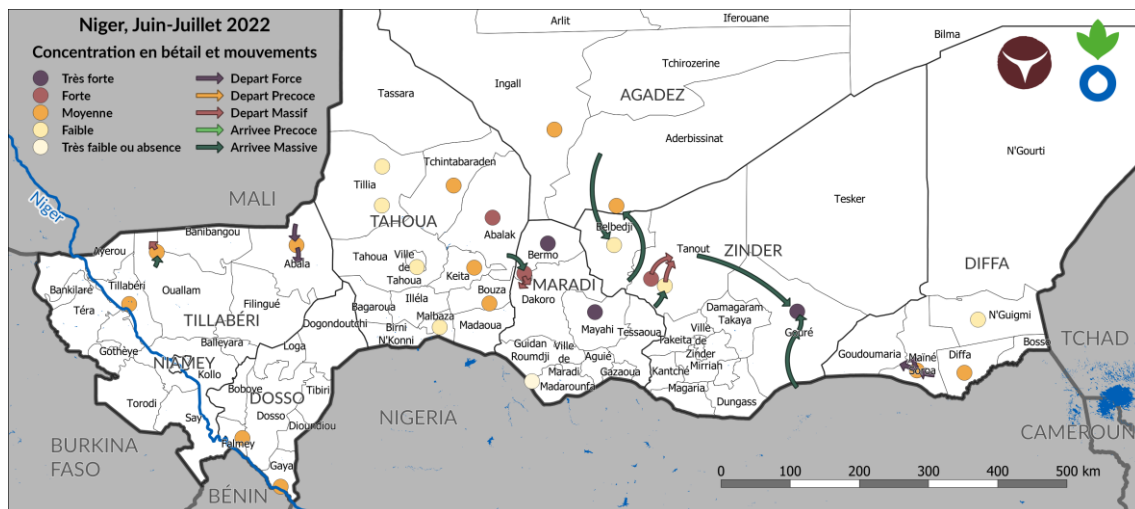


Figure 1 - Concentration du bétail pour la période de juin à juillet 2022 sur le Niger

DISPONIBILITE DES PÂTURAGES

La Figure 2 montre la proportion d'occupation du sol en végétation sèche (non-photo-active) et verte (photo-active) pour la période de juin à juillet 2022. Elle fait apparaître une reprise progressive de pâturages verts principalement dans les régions du Nord et Ouest Tillabéri, au centre et nord de la région de Tahoua ; dans la zone Nord pastorale de Maradi ; dans la zone de pastorale de Kellé à l'Ouest de la région de Zinder. Cette situation améliore la disponibilité en pâturage même si elle n'est pas suffisante en cette période pour satisfaire les besoins du bétail en présence. Les valeurs de fraction de couverture végétale se situe entre 40 et 60% dans ces zones. Au niveau des autres zones elles se situent entre 20 et 40%.

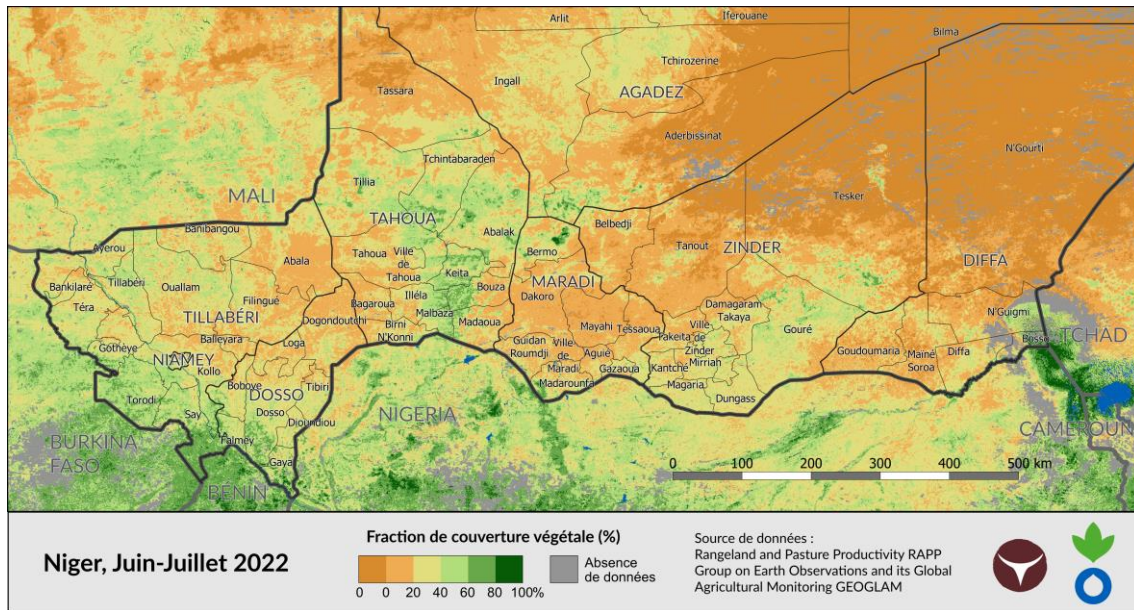


Figure 2 - Fraction de couverture végétale pour la période de juin à juillet 2022 sur le Niger

La figure 3 est la carte d'anomalie de couverture végétale sur la période de juin à juillet 2022 comparée à la moyenne sur l'ensemble des années depuis 2001 sur la même période. Cette carte fait apparaître une anomalie positive sur les zones pastorales du nord de la région de Tahoua (Tchintabaraden, Tilia, Abalak), les zones pastorales d'Agadez (Ingall et Aderbissinat). Cette anomalie positive est également observée au centre de Zinder (nord de Gouré), et au nord de région de Tillabéri.

À l'opposé, le sud de la région de Tahoua, le sud et centre Tillaréri, la région de Dosso ; le sud et centre Maradi affichent une moyenne des 20 dernières années plutôt négative pour cette période. Des anomalies positives, signifiant qu'à ces endroits il y a plus de végétation que d'habitude à la même période.

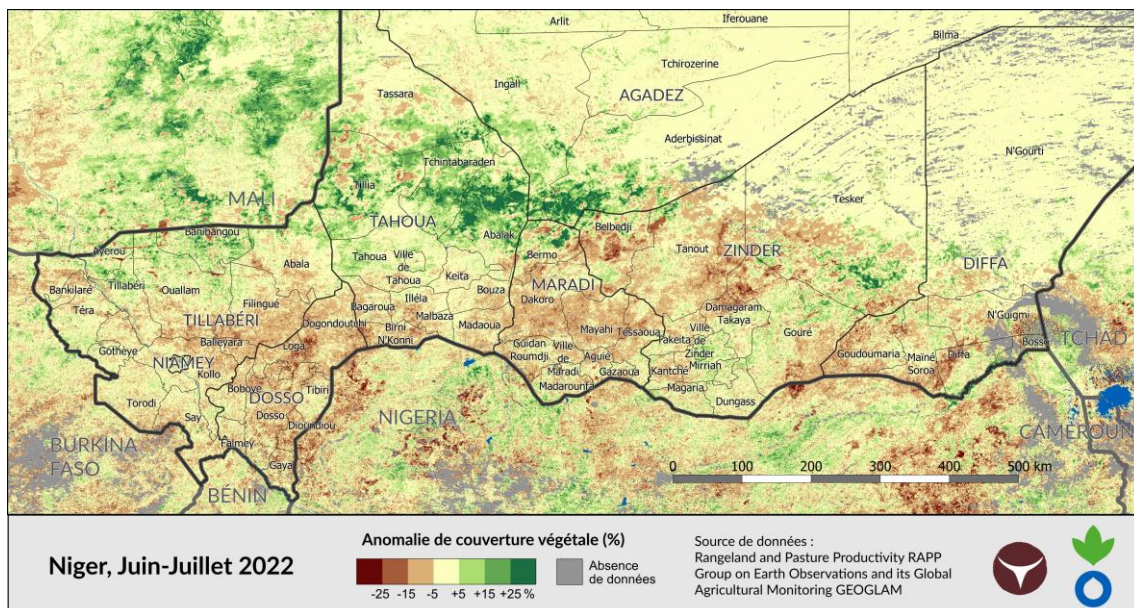


Figure 3 - Anomalie de couverture végétale pour la période de juin à juillet 2022 sur le Niger

Les informations sur les ressources en pâturages remontées par les relais pour la période de juin à juillet 2022 (Figure 4) confirment celles issues des observations satellitaires. Le pâturage est toujours jugé insuffisant sur 46% des sites contre 60% des sites pour la période précédente (avril-mai). La disponibilité est moyenne sur 32% des sites. Il est noté qu'avec la régularité et l'abondance des pluies enregistrées à partir de mi-juillet, une accélération du développement des herbacées avec comme conséquence une bonne couverture des besoins en pâturage pour les prochains mois.

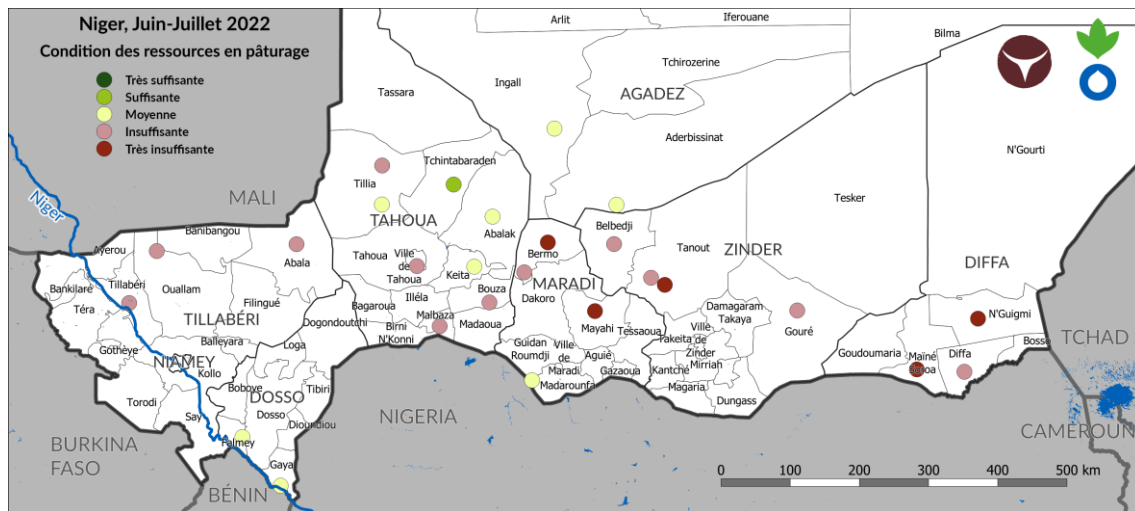


Figure 4 - État des ressources en pâturage pour la période de juin à juillet 2022 sur le Niger

RESSOURCES EN EAU ET SOURCES D'ABREUVEMENT DES ANIMAUX

La disponibilité des ressources en eau est satisfaisante au niveau de l'ensemble des sites suivis. En effet, la situation globale des points d'eau reste dominée par une disponibilité moyenne à suffisante pour plus de 90%, contre 80% pour la période précédente (avril - mai 2022).

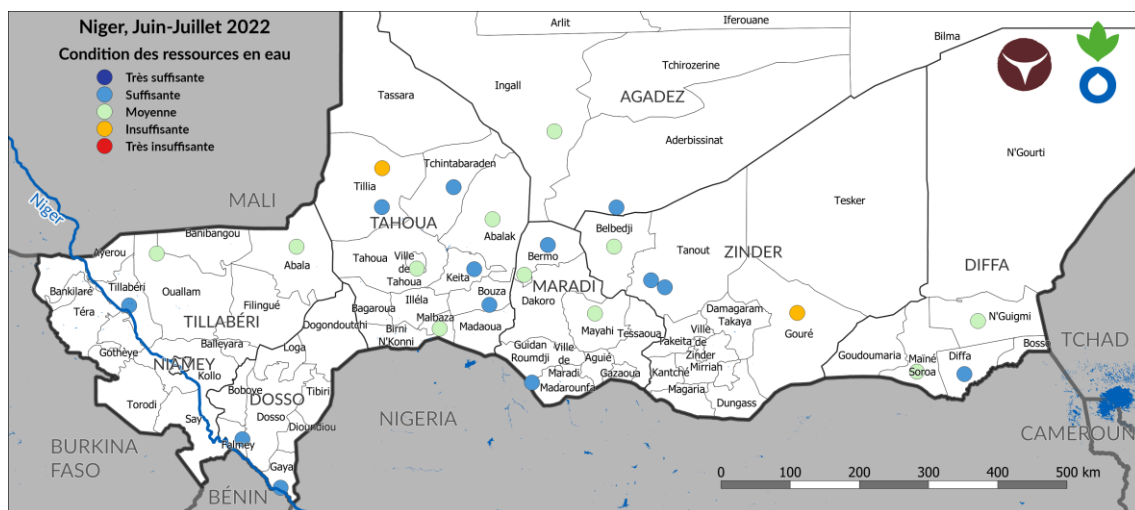


Figure 5 - État des ressources en eau de surface pour la période de juin à juillet 2022 sur le Niger

Avec le début du remplissage des mares, l'abreuvement des animaux par cette source a tendance à augmenter au détriment des eaux souterraines. Ainsi plus de 44% d'abreuvement se font avec l'eau de surface contre 11% pour la période précédente.

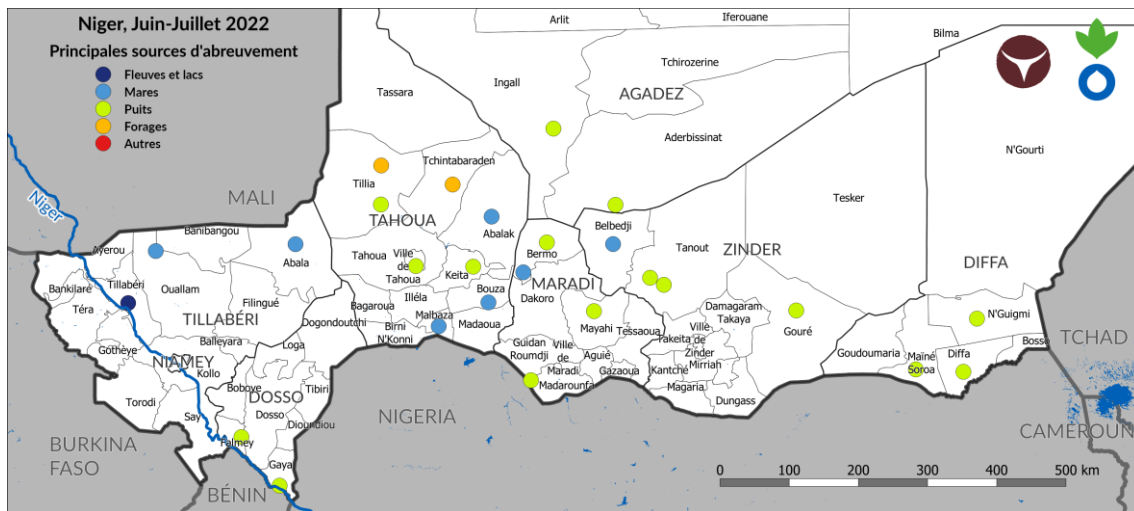


Figure 6 – Sources principales d'abreuvement pour la période de juin à juillet 2022 sur le Niger

FEUX DE BROUSSE

Aucun cas de feu de brousse n'a été signalé au cours de la période de juin à juillet 2022. Cette situation s'explique par l'épuisement du pâturage sec et la reprise progressive du couvert herbacé.

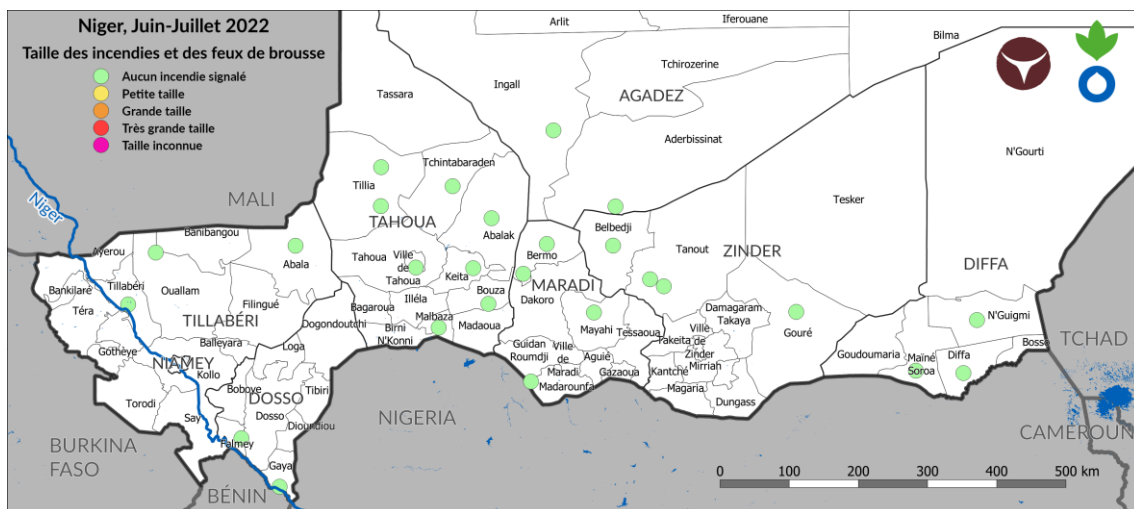


Figure 7 – Taille des incendies et des feux de brousse pour la période de juin à juillet 2022 sur le Niger

VOLS ET INSÉCURITÉ

Pour cette période de juin à juillet 2022, les cas de vols d'animaux ont augmenté de 34 à 46,15%. Ces incidents ont été signalés, principalement dans les régions de Tillabéri (Nord Ouallam, Abala), Tahoua (Tillia et Bouza), Maradi (Mayahi), Zinder (Belbéji, Gouré), Diffa (Mainé et Diffa) et Agadez pour la zone d'Ingall (Figure 8).

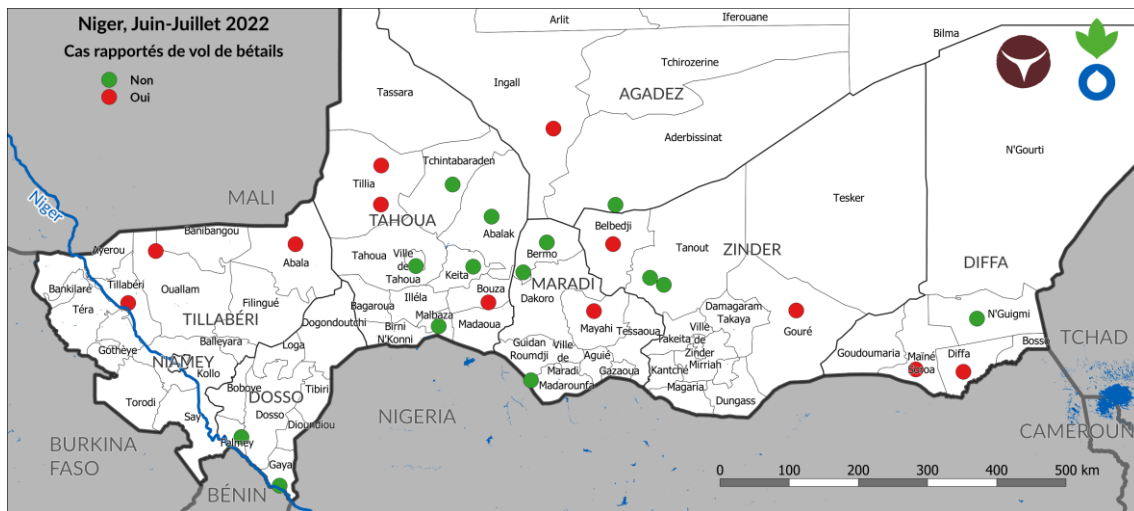


Figure 8 - Cas de vols signalés pour la période de juin à juillet 2022 sur le Niger

La situation sécuritaire au cours de la période juin à juillet 2022 est également caractérisée par une augmentation du nombre de conflits. Ainsi 50% des sites suivis ont signalé des cas d'insécurité contre 32% de sites pendant la période d'avril-mai 2022. Ces incidents sont des attaques armées ou d'autres conflits meurtriers (Figure 9). Ces cas d'insécurité sont généralement rapportés en concomitance avec ceux des vols de bétail dans les mêmes zones.

Les groupes armés non étatiques (GANE) sont très actifs dans les zones concernées. Cette situation impacte fortement les communautés. En effet, la présence des GANE est un facteur de déplacement des populations mais également provoque souvent des déstructurations menant à l'arrêt total des activités commerciales (inaccessibilité et fermeture des marchés) et des activités de production agricole et pastorale.

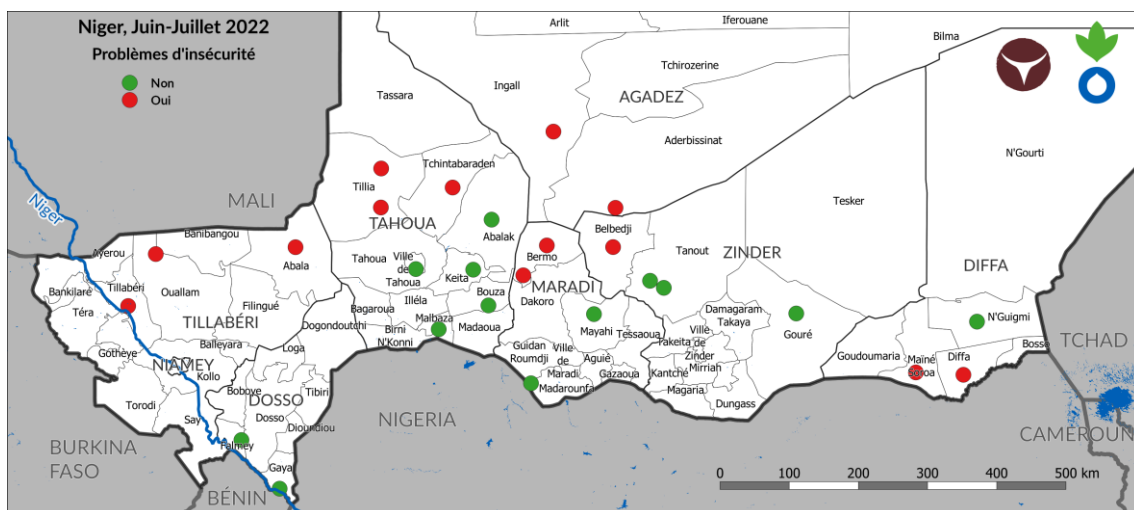


Figure 9 - Évènement d'insécurité rapportés pour la période de juin à juillet 2022 sur le Niger

NOTE D'ÉTAT CORPOREL ET ETAT DE SANTÉ DES ANIMAUX

Au cours de cette période de juin à juillet 2022 la Note d'État Corporelle (NEC) est restée toujours en état de dégradation. La NEC est jugée passable sur 69,2% des sites suivis contre 83% pour la période précédente (avril-mai). Cependant, avec la bonne

pluviométrie enregistrée sur la période et le développement du couvert végétal, on s'attend à une amélioration de la situation pour les prochaines semaines.

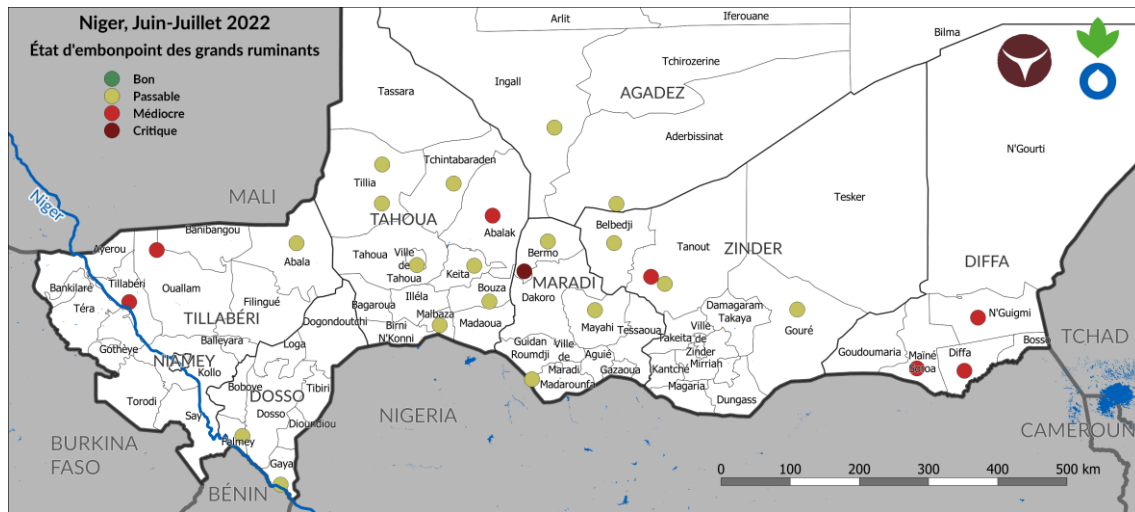


Figure 10 - État d'embonpoint des grands animaux pour la période de juin à juillet 2022 sur le Niger

La situation sanitaire du cheptel au cours de la période de juin à juillet 2022 est marquée par quelques cas de maladies rapportés par les relais. Il s'agit notamment de diarrhée à Aderbissinet à Malbaza ; de fièvre aphteuse des bovins à Tilla ; de charbon bactérien et de Clavelée chez les ovins à Ingall, de Piroplasmose des bovins à Diffa et Mainé (Figure 11). Certaines de ces maladies comme diarrhée sont liées à la consommation de nouveau pâturage vert.

Dans l'ensemble, ces cas de maladies sont pris en charge et maîtrisés par les services techniques de l'élevage et les Services Vétérinaires Privés de Proximité (SVPP).

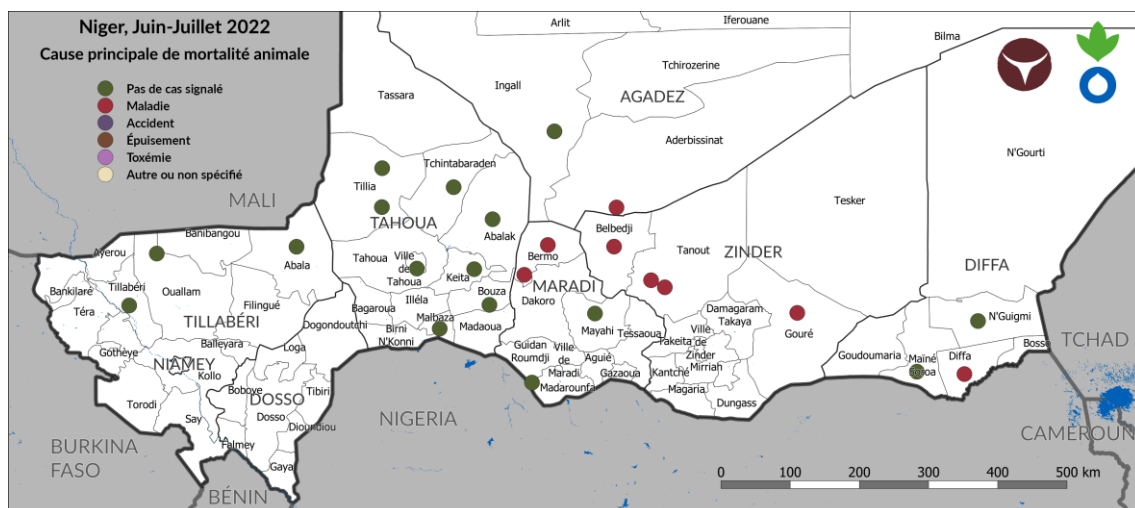


Figure 11 - Cause principale de mortalité animale pour la période de juin à juillet 2022 sur le Niger



SITUATION DES MARCHÉS

MARCHÉS À BÉTAIL ET DES PRODUITS AGRICOLES

Les prix du caprin, de l'ovin, de l'aliment bétail usiné (Tourteau) et du mil pour la période d'analyse de juin à juillet 2022 sont consignés dans le Tableau 1.

Tableau 1 - Prix moyens relevés sur les marchés durant la période juin-juillet 2022

Région	Département	Marché à bétail		Mil	Aliment pour bétail (Tourteau)	Termes de l'échange caprin contre Mil
		Caprin mâle	Ovin mâle			
		FCFA/tête				
Agadez	Aderbissinat	15000	45000	450	200	33
	Ingall	40000	65000	330		121
	Moyenne	27500	55000	390	200	71
Diffa	Diffa	22000	52500	270	140	81
	Mainé Soroa	21000	57000	337	180	62
	Moyenne	21500	54750	304	160	71
Dosso	Falmey	30000	71500	285		105
	Gaya	46000	86500	280	250	164
	Moyenne	38000	79000	283	250	135
Maradi	Bermo	17200	67875	620	250	28
	Mayahi	14735	68795	320	210	46
	Ville de Maradi	23500	75000	290	190	81
	Moyenne	18478	70557	410	217	45
Tahoua	Abalak	42500	65000	330	220	129
	Bouza	20750	95475	346	135	60
	Keita	23250	88625	316	160	74
	Malbaza	28000	82500	290	275	97
	Tahoua	35000	73500	310	205	113
	Tchintabaraden	31000	51000	310	205	100
	Moyenne	15750	68500	438	188	36
Tillabéri	Abala	23000	67500	320	220	72
	Ouallam	23000	90000	348	240	66
	Tillabéri	30000	100000	370	280	81
	Moyenne	25333	85833	346	247	73
Zinder	Belbedji	14500	61500	450	200	32
	Gangara	24500	67250	340	230	72
	Gouré	16500	55000	295	230	56
	Tanout	21250	55000	350	200	61
	Moyenne	19188	59688	359	215	53

Source : Réseau de relais sentinelles VSF-B & ACF

Par rapport à la période précédente (avril-mai 2022), la période de juin à juillet 2022 est marquée par une augmentation globale des prix moyens des caprins de +1% à +20% au niveau des principaux marchés suivis sauf à Agadez et à Tillabéri où une baisse de -5% et -1% a été observée respectivement (Tableau 2).



Par rapport à la même période de l'année passée ([juin-juillet 2021](#)), les prix moyens du caprin sont en hausse de +3% à +24% sur les marchés de Maradi, de Tahoua et de Dosso mais au niveau des régions de Diffa, Zinder, Tillabéri et Agadez les prix sont en baisse de -14% à -30% (Tableau 2).

Tableau 2 - Prix moyen du caprin mâle par région en FCFA/tête

Région	Prix Caprin Mâle Juin-Juil. 2022 (FCFA/tête)	Prix Caprin Mâle Avr.-Mai 2022 (FCFA/tête)	Variation (%)	Prix Caprin Mâle Avr.-Mai 2021 (FCFA/tête)	Variation (%)
Agadez	27500	29000	-5	35000	-21
Diffa	21500	21238	+1	25044	-14
Dosso	38000	31700	+20	30663	+24
Maradi	18159	18032	+1	17363	+5
Tahoua	26500	25140	+5	25830	+3
Tillabéri	25333	25500	-1	36331	-30
Zinder	19188	17688	+8	22875	-16

Source : Réseau de relais sentinelles VSF-B & ACF

Par rapport à la période précédente (avril-mai 2022), les prix des ovins durant la période de juin à juillet 2022 ont connu une hausse au niveau de tous les marchés suivi, variant ainsi de +1% à +21%. Cette situation s'explique par la période de tabaski où la demande était très forte pour ces animaux.

Comparativement à la même période de l'année passée, les prix sont en hausse de +4% à +10% au niveau des marchés de Tillabéri, de Tahoua et de Diffa. Une baisse des prix variant entre -2% à -21% est observée sur les marchés suivis de Zinder, d'Agadez, de Maradi et de Dosso (Tableau 3).

Tableau 3 - Prix moyen d'ovin mâle par région en FCFA/tête

Région	Prix Ovin Mâle Juin-Juil. 2022 (FCFA/tête)	Prix Ovin Mâle Avr.-Mai 2022 (FCFA/tête)	Variation (%)	Prix Ovin Mâle Juin-Juil. 2021 (FCFA/tête)	Variation (%)
Agadez	55000	52500	+5	70000	-21
Diffa	54750	49000	+12	49990	+10
Dosso	79000	78500	+1	85115	-7
Maradi	69886	64994	+8	74413	-6
Tahoua	74138	67638	+10	69982	+6
Tillabéri	85833	71095	+21	82302	+4
Zinder	59688	49750	+20	60875	-2

Source : Réseau de relais sentinelles VSF-B & AC

La période de juin à juillet 2022 est marquée par une légère hausse du prix moyen du mil sur tous les marchés suivis par rapport à la période d'avril-mai 2022 de +6% à +9%. Cependant, c'est une baisse importante de -36% qui est enregistrée à Agadez (Tableau 4).

Par rapport à la même période de l'année passée, ces prix sont également en hausse sur tous les marchés suivis avec une variation de +13% à +62%. Cette situation résulte non seulement de la mauvaise campagne agropastorale sur l'ensemble du pays qui a plus accentué la soudure, mais aussi des conséquences liées aux problèmes d'approvisionnement dus au contexte sécuritaire au niveau local et régional et à la situation géopolitique globale en particulier aux conséquences directes (perturbations



des flux commerciaux de denrées alimentaires et intrants agricoles) et indirectes (adaptation des stratégies des acteurs concernés) de la crise russo-ukrainienne.

Tableau 4 - Prix moyen du mil en FCFA/kg par région

Région	Prix du mil Juin-Juil. 2022 (FCFA/kg)	Prix du mil Avr.-Mai 2022 (FCFA/kg)	Variation (%)	Prix du mil Juin-Juil. 2021 (FCFA/kg)	Variation (%)
Agadez	390	605	-36	310	+26
Diffa	304	288	+6	303	+0
Dosso	283	264	+7	249	+13
Maradi	463	423	+9	285	+62
Tahoua	347	323	+7	280	+24
Tillabéri	346	322	+8	263	+31
Zinder	359	330	+9	286	+25

Source : Réseau de relais sentinelles VSF-B & ACF

Le prix moyen de l'aliment bétail pour cette période de juin à juillet 2022 a connu une hausse de 1% à 18% sur les marchés suivis de Tillabéri, Tahoua et Dosso. Les mêmes produits ont connu une baisse des prix de -2% à -8% au niveau des marchés suivis de Maradi, Agadez, Zinder et Diffa.

Comparativement à la même période de l'année passée (juin - juillet 2021) le prix moyen de l'aliment pour bétail a enregistré une hausse de +16% à +50% sur les zones suivies.

Tableau 5 - Prix moyen de l'aliment pour bétail (Tourteau) en FCFA/kg par région

Région	Prix Aliment Bétail Juin-Juil. 2022 (FCFA/kg)	Prix Aliment Bétail Avr.-Mai 2022 (FCFA/kg)	Variation (%)	Prix Aliment Bétail Juin-Juil. 2021 (FCFA/kg)	Variation (%)
Agadez	200	210	-5	200	0
Diffa	160	174	-8		
Dosso	250	213	+18	178	+40
Maradi	225	230	-2	150	+50
Tahoua	197	194	+1	170	+16
Tillabéri	247	225	+10	180	+37
Zinder	215	223	-3	140	+54

Source : Données collectées par le réseau de sentinelles pastorales VSF-B & ACF

TERMES DE L'ÉCHANGE

Au cours de la période de juin à juillet 2022, les termes de l'échange bœuf contre céréales se sont encore détériorés par rapport à la période d'avril-mai 2022. La situation est en défaveur de l'éleveur sur 68% des sites suivis contre 66% pour la période précédente (Figure 12). Cette situation s'explique par la flambée des prix des céréales sur les marchés en cette période de soudure. Cela s'explique également par le déficit de production céréalière de la campagne agricole 2021.

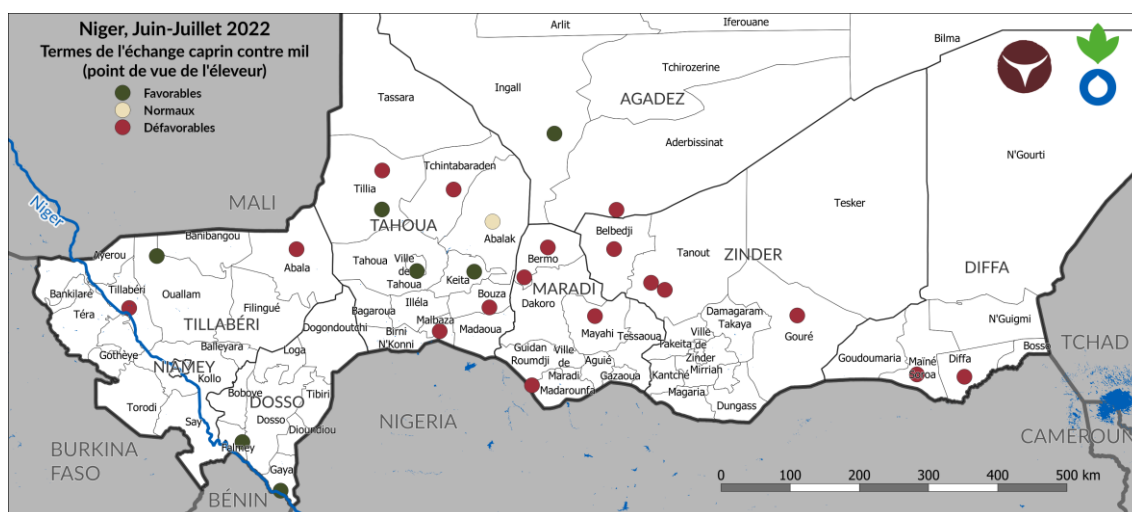


Figure 12 - Termes de l'échange pour la période de juin à juillet 2022 sur le Niger

Tableau 6 - Termes de l'échange TdE caprin mâle contre mil en kg/tête par région

Région	TdE Juin-Juil. 2022 (kg/tête)	TdE Avr.-Mai 2022 (kg/tête)	Variation (%)	TdE Juin-Juil. 2021 (kg/tête)	Variation (%)
Agadez	71	48	+47	113	-38
Diffa	71	74	-4	83	-14
Dosso	135	120	+12	123	+9
Maradi	39	43	-8	61	-36
Tahoua	76	78	-2	92	-17
Tillabéri	73	79	-8	138	-47
Zinder	53	54	-0	80	-33

Source : Données collectées par le réseau de sentinelles pastorale VSF-B & ACF

CONCLUSION

RECOMMANDATIONS

- Partager le bulletin d'information à l'ensemble des acteurs et surtout auprès des éleveurs pour favoriser la redescende d'informations et la prise des décisions
- Rendre disponibles et accessibles les céréales sur les marchés
- Sensibiliser les éleveurs sur le déstockage stratégique au regard des résultats de la campagne agropastorale
- Poursuivre la surveillance pastorale et la diffusion des informations pastorales à l'endroit des pasteurs pour une transhumance apaisée
- Poursuivre la production du bulletin conjoint ACF - VSF-B
- Suivre de près l'évolution des pâturages en mi-saison
- Suivre les maladies animales et la nécessité de mener des campagnes de vaccination / dépistage actif dans les zones de forte concentration animale.

INFORMATIONS ET CONTACTS

Pour plus d'informations merci de visiter les sites :

- www.sigsahel.info pour accéder aux bulletins
- www.geosahel.info pour visualiser les cartes



Pour obtenir plus d'informations sur les données ou les méthodes utilisées, veuillez contacter :

- Abdou Hamidine (ACF-Niger) - ahamidine@ne.acfspain.org
- Issa Ibrahima (ACF-Niger) - iibrahima@ne.acfspain.org
- Oumarou Guéro Namata (VSF-B-Niger) - o.guero@vsf-belgium.org
- Erwann Fillol (ACF-ROWCA) - erfillol@wa.acfspain.org
- Cedric Bernard (ACF-ROWCA) - cbernard@wa.acfspain.org
- Chérif Assane Diallo (ACF-ROWCA) - cadiallo@wa.acfspain.org

PARTENARIATS

La collecte de données est assurée en partie en partenariat avec la Direction du Développement Pastoral (DDP) du Niger.



FINANCEMENTS

Ce projet est rendu possible par les financements conjoints de la Fondation Albert II de Monaco, de l'Union Européenne et de l'Agence Belge de développement (ENABEL).

