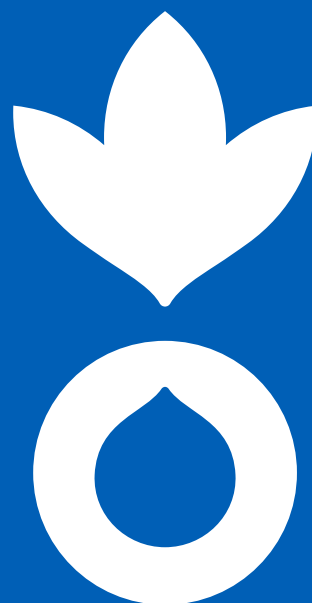


BULLETIN DE SURVEILLANCE PASTORALE SUR LE NIGER



POINTS SAILLANTS

- Ressources en pâturages globalement satisfaisantes en cette fin d'année
- Ressources en eau satisfaisantes avec le remplissage des points d'eau de surface
- Mouvements massifs et précoces de troupeaux vers les zones moins affectées par l'insécurité
- État d'embonpoint des animaux globalement satisfaisant sur la majorité des sites
- Persistance du vol d'animaux et l'insécurité dans les zones pastorales suivies des régions de Tillabéry, de Tahoua, de Maradi, de Diffa et d'Agadez
- Hausse relative des prix des caprins et des ovins sur les marchés suivis
- Hausse importante des prix des céréales
- Termes de l'échange céréales contre bouc défavorables aux éleveurs





Le programme des sites sentinelles de surveillance pastorale, est mis en œuvre conjointement par Action contre la Faim (ACF) et Vétérinaires Sans Frontières Belgique (VSF-B), en collaboration avec la Direction du Développement Pastoral (DDP) du Niger.

Les enquêtes de terrain concernent 69 sites sentinelles répartis dans les régions de Agadez (2 sites), Diffa (4 sites), Dosso (15 sites), Maradi (4 sites), Tahoua (23 sites), Tillabery (17 sites) et Zinder (4 sites). Les données sont collectées au niveau de chaque site à une fréquence hebdomadaire pour les sites suivis par ACF et décadaire pour les sites suivis par VSF-B. Ces données sont par la suite traitées pour une interprétation cartographique et statistique.

Les données cartographiées par Action contre la Faim et Vétérinaires Sans Frontières – Belgique sont en fonction des thématiques reconnues sensibles par la Direction du Développement Pastoral (DDP) dans les différentes zones de collecte ainsi que par les leaders d'éleveurs.

Les données satellitaires utilisées dans ce rapport proviennent des données générées par le service terrestre de COPERNICUS Global Land Service, le programme d'observation de la Terre de la Commission Européenne. La recherche qui a mené à la version actuelle du produit a reçu des financements de divers programmes de recherche et de développement technique de la Commission Européenne. Le produit est basé sur les données des satellites SENTINEL-3, PROBA-V et SPOT-VEGETATION de l'Agence Spatiale Européenne ESA.

SITUATION PASTORALE

CONCENTRATION ET MOUVEMENTS

Au cours de la période d'Octobre – Novembre 2022, des mouvements de bétail ont été observés. Ils sont en général de la direction vers le sud et le plus souvent sous-tendus par l'insécurité (Figure 1). En effet, des arrivées massives d'animaux ont été observées à Gouré en provenance de Kringuim (Région de Zinder) et du sud Nigéria, qui est sujet à des forts mouvements massifs d'animaux. Des arrivées précoces ont été rapportées à Tillabéri et Abala (Région de Tillabéri) en provenance de la zone Nord du pays frontalière du Mali, fuyant l'insécurité. Cette insécurité armée émanant des actions des GANE a aussi provoqué des départs forcés d'éleveurs dans les zones de Tondikiwindi (Ouallam), Kablewa (N'guiguimi) et Telemces (Tilia). Des arrivées précoces ont également été signalées à Belbéddji (Région de Zinder) et Tibiri (Région de Maradi). Ces mouvements peuvent être consécutifs à la rareté du disponible fourrager, mais aussi au retour des éleveurs de la "Cure Salée" à Ingal. Notons que la Cure Salée est le plus grand rassemblement d'éleveurs au Niger. Elle se tient chaque année en septembre. C'est une fête organisée par l'Etat du Niger à travers le ministère de l'élevage et les organisations paysannes à laquelle participent les éleveurs de toutes les régions du pays et ceux des pays voisins. Plusieurs activités festives et la vaccination des animaux y sont organisées.

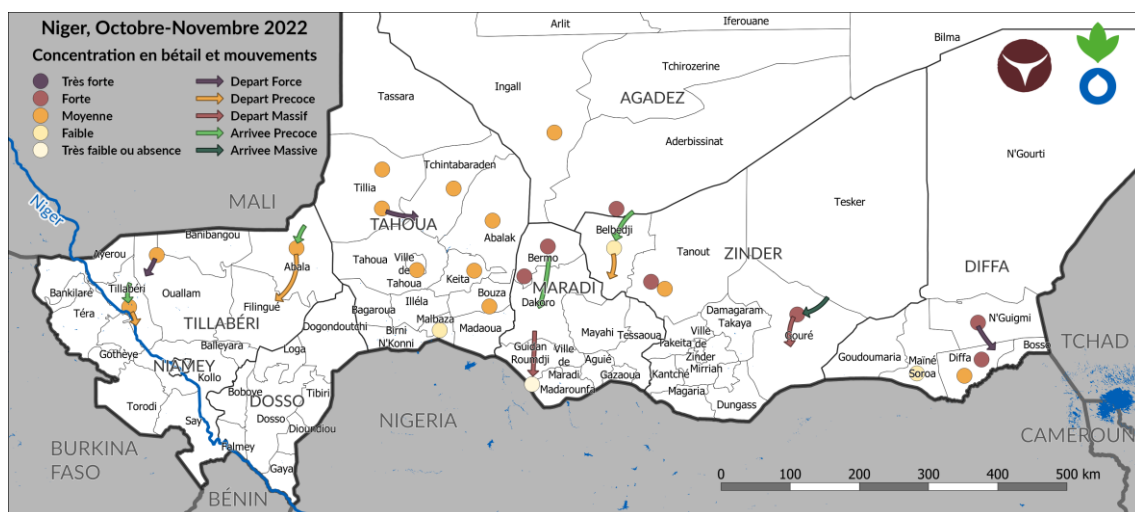


Figure 1 – Concentration du bétail pour la période d'octobre à novembre 2022 sur le Niger

DISPONIBILITE DES PATURAGES

Les Figures 2 et 3 montrent respectivement l'anomalie de **production de biomasse pour 2022 sur le Niger** exprimée en % de la moyenne, et en nombre d'écart-type (σ) d'écart à la moyenne appelée anomalie normalisée.

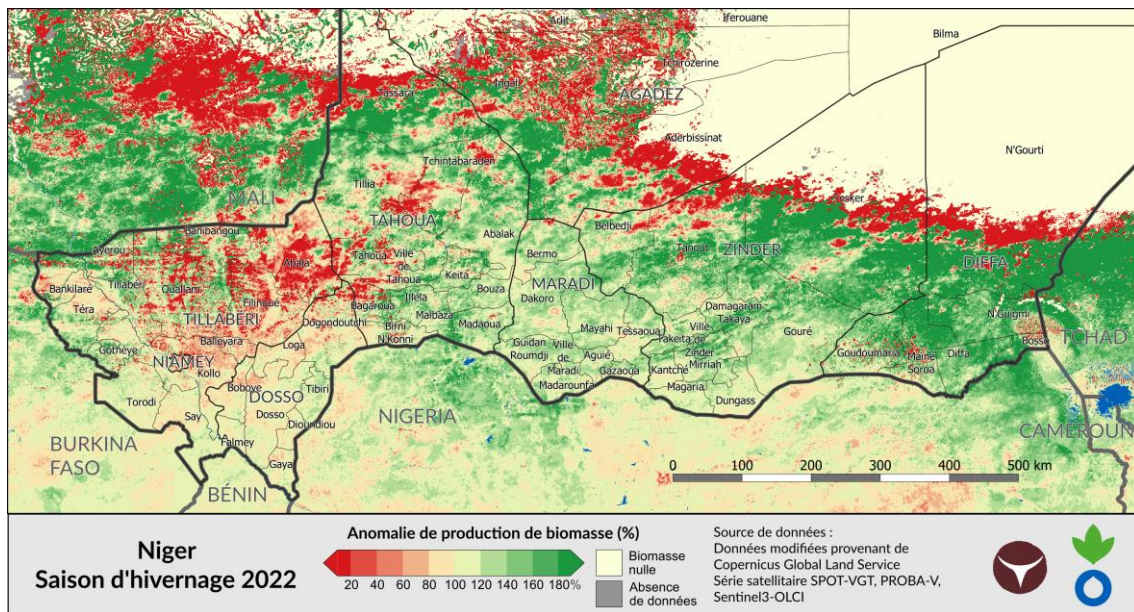


Figure 2 - Anomalie de production de biomasse en 2022 sur le Niger

Ces cartes font apparaître la production de biomasse sur le Niger en 2022. Cette production est supérieure à la normale à l'exception de quelques fenêtres, qui vont de moyenne à faible voire très faible, localisées sur la bande des secteurs de Tasker (Zinder), Tasara, Tilia et Tchintabaraden (Tahoua), Abalak, Banibangou et Filingué (Tillabéri), puis Ingall et Aderbissinat (Agadez), et N'Gourti (Diffa). Une production inférieure à la moyenne est observée sur la quasi-totalité de la bande pastorale qui couvre le nord des régions de Tahoua, Zinder et Diffa, puis dans les zones sud Tillabéri et nord Dosso, au sud de la région. Le restant de la zone pastorale a connu une production proche de la normale (plages jaunes des Figures 2 et 3).

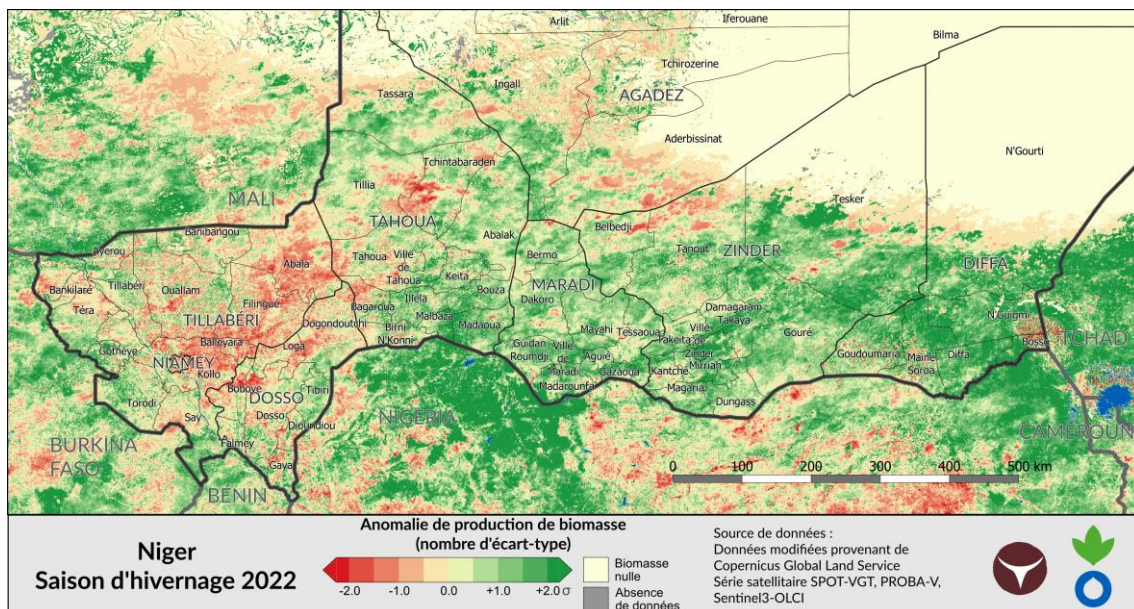


Figure 3 - Anomalie normalisée de production de biomasse en 2022 sur le Niger

Les informations sur les ressources en pâturages remontées par les relais pour la période d'octobre à novembre 2022 (Figure 4) confirment celles issues des observations satellitaires. Le pâturage est toujours jugé suffisant à très suffisant sur 50% des sites, et moyen sur 48% des sites suivis. Bien qu'inférieur à la période précédente (80% jugé suffisant à très suffisant), ces résultats témoignent globalement d'une bonne disponibilité en pâturage dans le pays malgré des zones de faible à très faible production de biomasse.

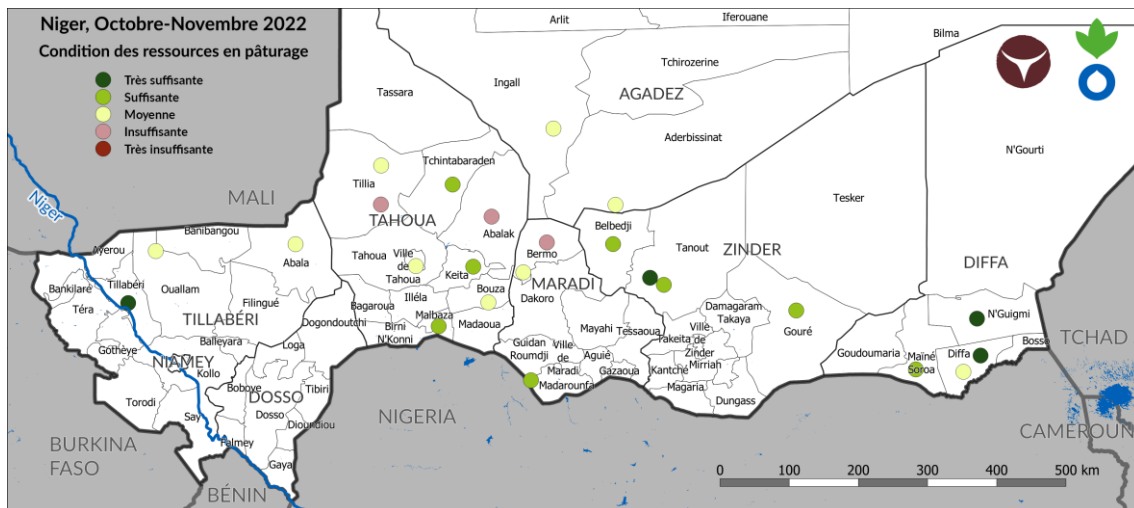


Figure 4 - État des ressources en pâturage pour la période d'octobre à novembre 2022 sur le Niger

RESSOURCES EN EAU ET SOURCES D'ABREUVEMENT DES ANIMAUX

La disponibilité des ressources en eau est satisfaisante dans la plupart des sites suivis (Figure 5). En effet, la situation globale des points d'eau reste dominée par une disponibilité moyenne à très suffisante pour 87,5%, et seulement 12,5% des relais ont rapporté une disponibilité insuffisante en eau.

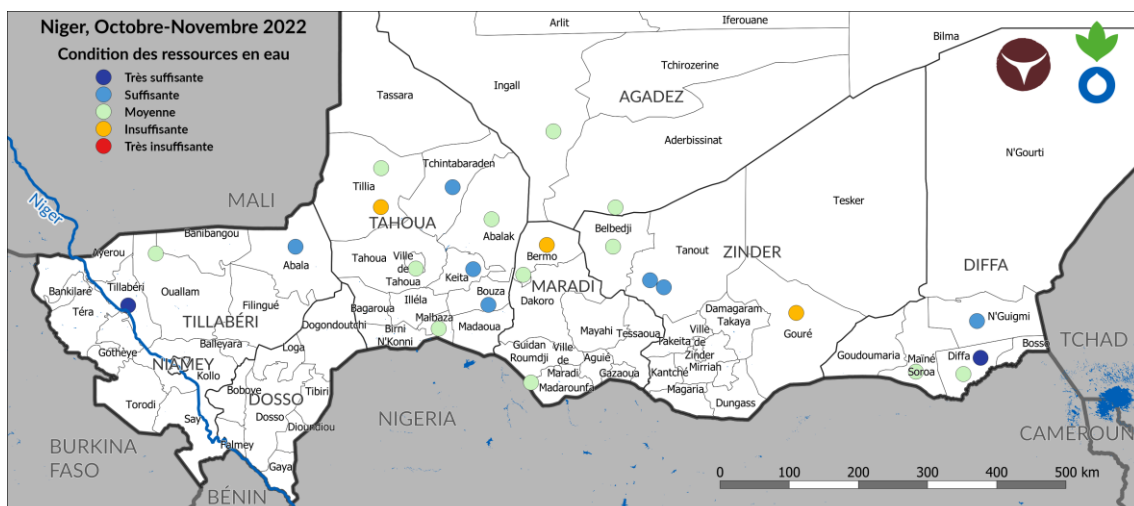


Figure 5 - État des ressources en eau de surface pour la période d'octobre à novembre 2022 sur le Niger

L'abreuvement des animaux s'effectue aussi bien au niveau des eaux de surface (fleuves, mares, marigots), qu'à partir des eaux souterraines. Les forages, mares et fleuves constituent 52% des sources d'abreuvement des animaux en cette période contre 48% pour les puits.

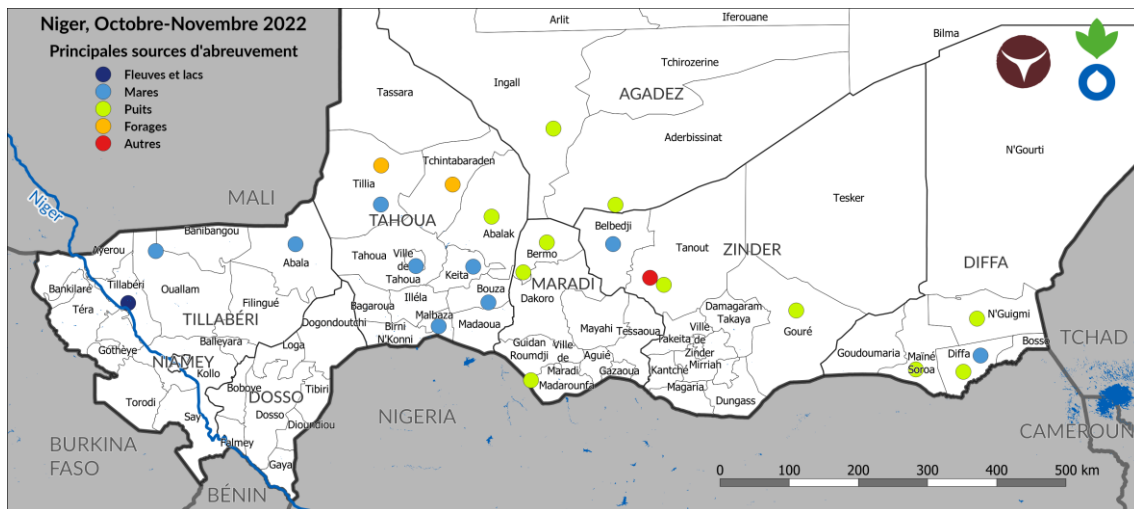


Figure 6 - Sources principales d'abreuvement pour la période d'octobre à novembre 2022 sur le Niger

FEUX DE BROUSSE

Quatorze cas de feux de brousse ont été rapportés au cours de cette période d'octobre à novembre 2022, parmi lesquels, ceux de Tilia et d'Aderbissinat avec de grandes superficies brûlées (Figure 7). Ainsi, 58% des relais ont rapporté des cas d'incendies ce qui dénote une hausse du nombre de feux de brousse comparé aux périodes précédentes.

Les feux de brousse sont généralement accidentels et causés par des feux de cuisine mal éteints et leur propagation est favorisée par le degré d'assèchement du fourrage et la vitesse du vent. Pour prévenir ces incidents, des actions de sensibilisation et de mise en place de bandes pares-feux sont recommandées.

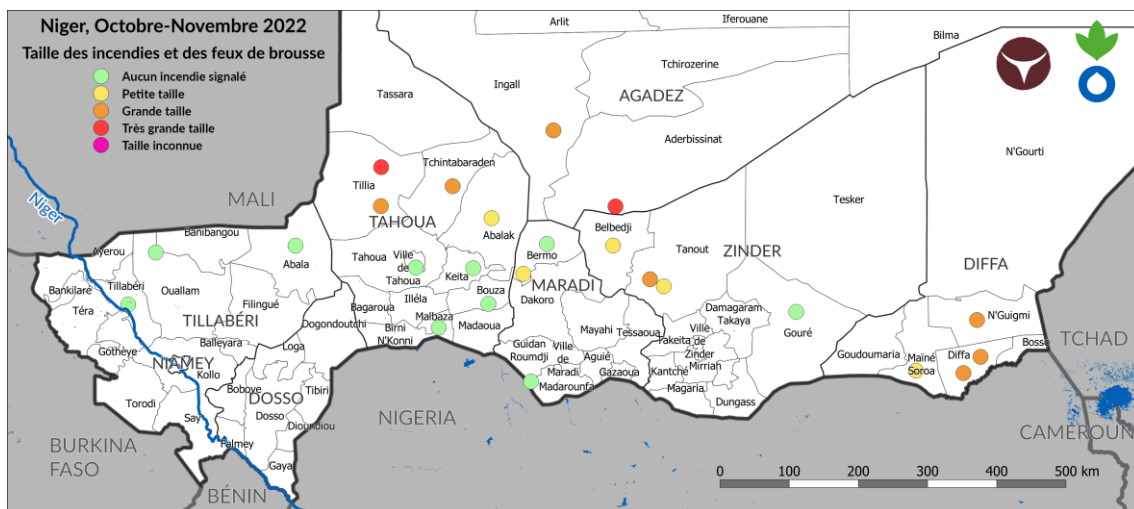


Figure 7 - Taille des incendies et des feux de brousse pour la période d'octobre à novembre 2022 sur le Niger

VOLS ET INSÉCURITÉ

Au cours de la période d'octobre - novembre 2022, il a été signalé des cas de vols de bétail sur 46% des sites contre 60% pour la **période précédente**. Ils sont principalement enregistrés dans les régions de Tillabéri (Abala, Tillabéri et Tondikiwindi), de Tahoua (Tillia et Abalak), de Maradi (Gadabedji), de Zinder (Kellé), de Diffa (Bosso et Gueskerou) et d'Agadez pour la zone d'Ingall et d'Aderbissinat (Figure 8). Toutefois, il est noté une réduction relative de ces cas.

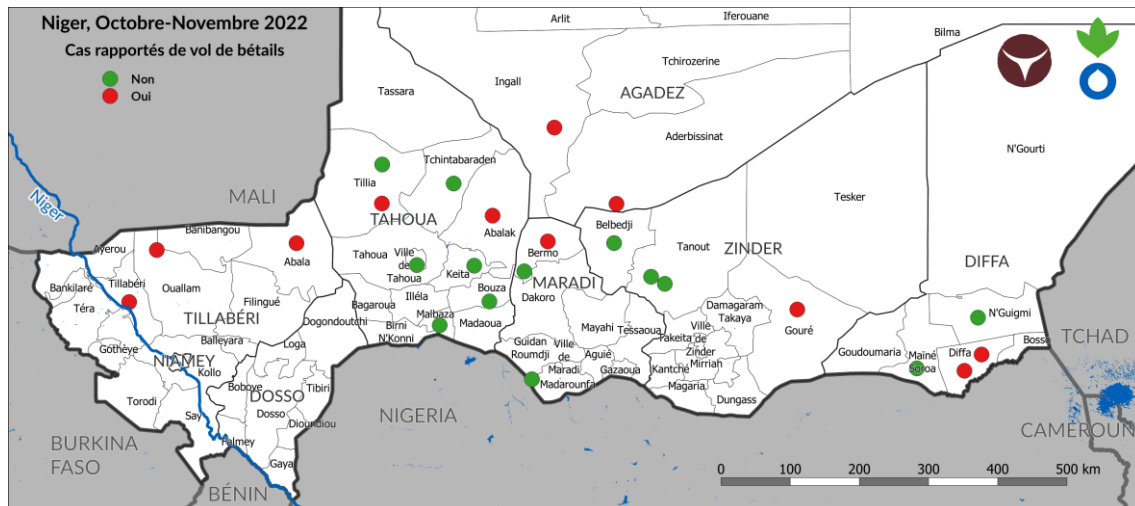


Figure 8 – Cas de vols signalés pour la période d'octobre à novembre 2022 sur le Niger

La situation sécuritaire au cours de la période d'octobre à novembre 2022 est caractérisée par une légère baisse du nombre de conflits qui restent tout de même très fréquents. Ainsi, sur 50% des sites, des attaques armées ou autres conflits meurtriers (agriculteurs - éleveurs, etc.) ont été signalés contre 60% au cours de la **période précédente** soit une diminution de 10% (Figure 9). Ces cas d'insécurité sont rapportés dans presque les mêmes zones que les cas de vols, et principalement dans le Nord des régions de Tillabéri, Tahoua, Maradi, et dans les régions de Diffa et d'Agadez.

Les attaques des GANE, la criminalité persistante (règlements de comptes, extorsion de fonds ou zakat, incendies des greniers, vols de bétail, assassinats ciblés ou masse...) et l'exacerbation des tensions entre les communautés sont à l'origine de cette insécurité. Cette situation impacte négativement (i) les productions agricoles et pastorales ; (ii) la libre circulation des personnes et de leurs biens ; et occasionne par ailleurs (iii) un déplacement massif des populations vers des localités plus sécurisées.

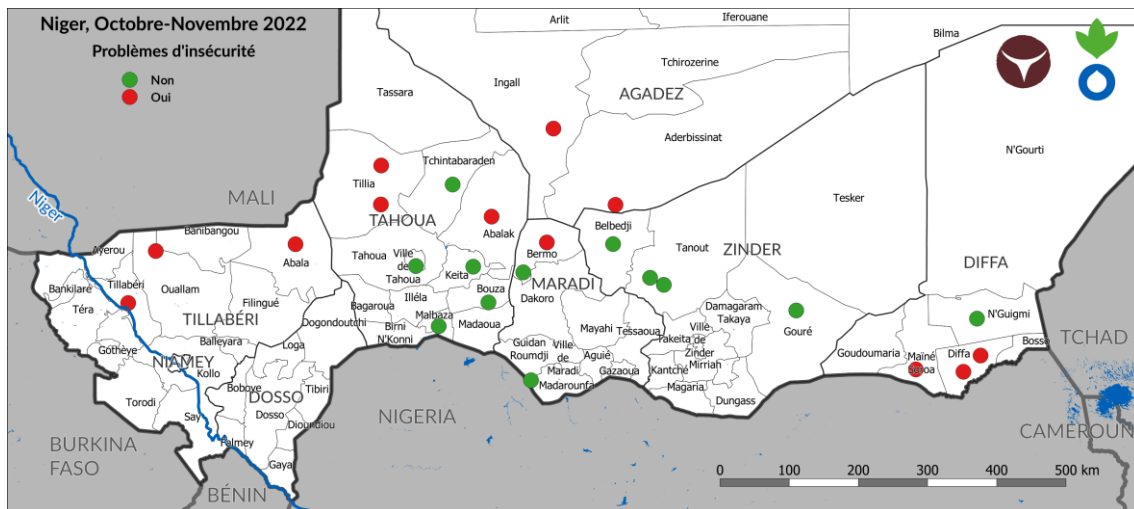


Figure 9 – Évènement d'insécurité rapportés pour la période d'octobre à novembre 2022 sur le Niger

NOTE D'ETAT CORPOREL (NEC) ET ETAT DE SANTE DES ANIMAUX

D'une manière générale, la note d'état corporelle (NEC) est jugée passable sur 58% des sites, et bon sur 42% des sites suivis au cours de cette période d'octobre – novembre 2022 (Figure 10). La situation est globalement très satisfaisante car une légère hausse est enregistrée par rapport à la période précédente. En effet, la NEC était appréciée comme bonne et passable sur 96% des sites en octobre et novembre 2022. Cette situation a été favorisée par la bonne disponibilité en pâturage et des résidus de culture.

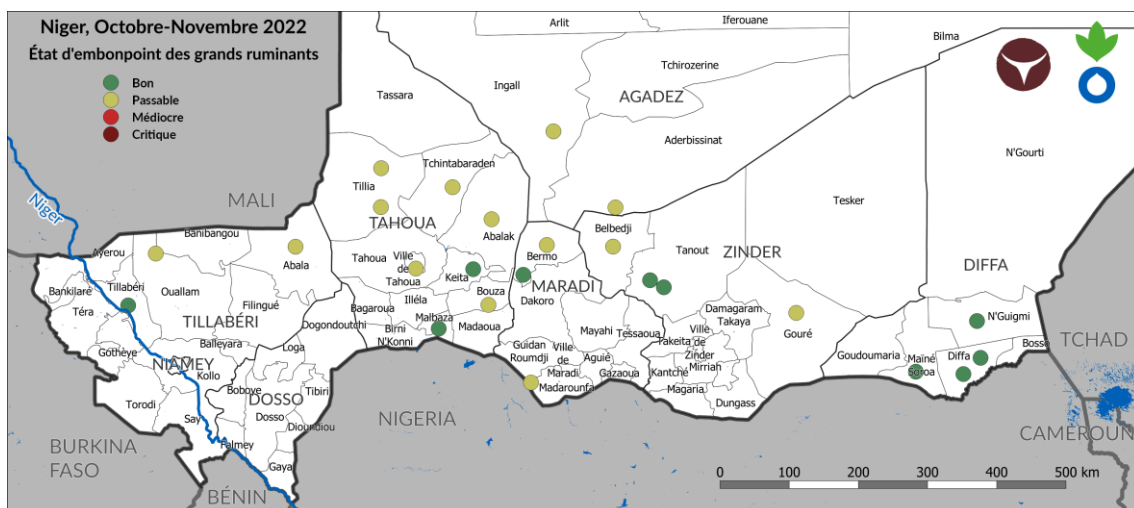


Figure 10 – État d'embonpoint des grands animaux pour la période d'octobre à novembre 2022 sur le Niger

La situation sanitaire du cheptel au cours de la période d'octobre à novembre 2022, est marquée par des suspicions de plusieurs cas de maladies rapportés par les relais. Aucun de ces cas suspects ne représente un foyer de maladie à déclaration obligatoire. Il s'agit notamment de pasteurellose, clavelée, charbon bactérien, fièvre aphteuse, dermatoses signalées à Ingall (Agadez), Bouza et Tillia (Tahoua), et Mainé Soroa (Diffa) (Figure 11).

Ces cas de maladies sont généralement pris en charge et maîtrisés par les services techniques de l'élevage et les Services Vétérinaires Privés de Proximité (SVPP).

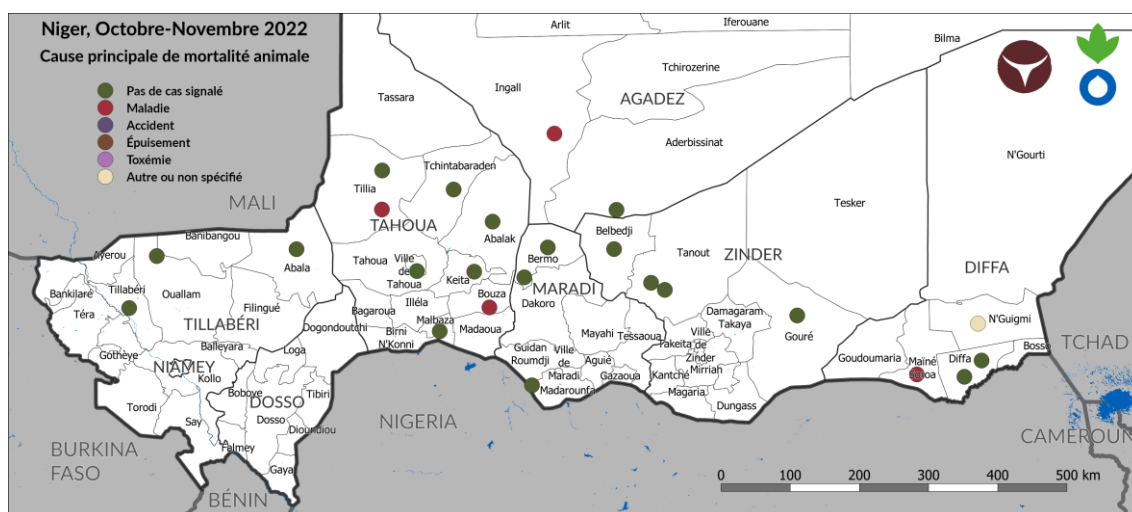


Figure 11 - Cause principale de mortalité animale pour la période d'octobre à novembre 2022 sur le Niger

SITUATION DES MARCHES

MARCHES A BETAIL ET DES PRODUITS AGRICOLES

Les prix du caprin, de l'ovin, de l'aliment bétail usiné (Tourteau) et du mil pour la période d'analyse d'octobre à novembre 2022 sont consignés dans le Tableau 1.

Tableau 1 - Prix moyens relevés sur les marchés durant la période d'octobre à novembre 2022

Région	Département	Marché à bétail		Mil	Aliment pour bétail (Tourteau)	Termes de l'échange caprin contre Mil
		Caprin mâle	Ovin mâle			
		FCFA/tête				
Agadez	Aderbissinat	21000	55000	650	200	32
	Ingall	30000	60000	310	150	97
	Moyenne	25500	57500	480	175	53
Diffa	Diffa	19245	62400	270	130	71
	Maïné Soroa	22000	55000	267	150	82
	Moyenne	20623	58700	269	140	77
Maradi	Bermo	21300	63725	478	188	45
	Ville de Maradi	22000	71000	220	170	100
	Moyenne	21650	67363	349	179	62
Tahoua	Abalak	45000	50000	290	150	155
	Bouza	20250	75725	250	96	81
	Keita	21500	83000	228	130	94
	Malbaza	25000	75000	195	155	128
	Tahoua	32000	69000	310	170	103
	Tchintabaraden	32000	46000	260	180	123
	Moyenne	30000	67711	296	151	101
Tillabery	Abala	22000	65000	250	220	88
	Ouallam	21000	73500	263		80
	Tillabery	25000	70000	200	160	125
	Moyenne	22667	69500	238	190	95
Zinder	Belbedji	18000	56500	300	175	60



	Gangara	28750	62500	200	90	144
	Gouré	18500	35000	250	130	74
	Tanout	23500	54000	280		84
	Moyenne	22188	52000	258	132	86

Source : Réseau de relais sentinelles VSF-B & ACF

La période d'octobre-novembre 2022 a été marquée par une légère hausse des prix moyens des caprins de +2% à +22% dans les principaux marchés suivis à l'exception de ceux de la région de Tillabéri qui enregistrent une baisse de prix de -3%.

Par rapport à la même période de l'année passée (octobre - novembre 2021), les prix moyens du caprin sont en hausse de +17% à +32% sur les marchés de Zinder, Maradi et Tahoua contrairement aux régions d'Agadez, Tillabéri et diffa où les prix sont en baisse de -5% à -19% (Tableau 2).

Tableau 2 - Prix moyen du caprin mâle par région en FCFA/tête

Région	Prix Caprin Mâle Oct.-Nov. 2022 (FCFA/tête)	Prix Caprin Mâle Août-Sept. 2022 (FCFA/tête)	Variation (%)	Prix Caprin Mâle Oct.-Nov. 2021 (FCFA/tête)	Variation (%)
Agadez	25500	25000	+2	29250	-13
Diffa	20163	18388	+10	21180	-5
Maradi	21533	21236	+1	17744	+21
Tahoua	30531	25000	+22	23199	+32
Tillabéri	22667	23417	-3	27962	-19
Zinder	22188	19938	+11	18938	+17

Source : Réseau de relais sentinelles VSF-B & ACF

Les prix des ovins durant la période d'octobre à novembre 2022 ont enregistré une hausse variant de +1% à +17% sur les marchés de Zinder, Tahoua, Tillabéri, Agadez et Diffa. A l'opposé, les prix sont en baisse de -3% sur les marchés de la région de Maradi.

Comparativement à la même période de l'année passée, les prix sont en hausse de +2% à 17% au niveau des marchés de Diffa, Tillabéri, Tahoua, Maradi et Zinder. Une baisse des prix de -3% est observée sur les marchés de la région d'Agadez (Tableau 3).

Tableau 3 - Prix moyen d'ovin mâle par région en FCFA/tête

Région	Prix Ovin Mâle Oct.-Nov. 2022 (FCFA/tête)	Prix Ovin Mâle Août-Sept. 2022 (FCFA/tête)	Variation (%)	Prix Ovin Mâle Oct.-Nov. 2021 (FCFA/tête)	Variation (%)
Agadez	57500	50000	+15	59250	-3
Diffa	59933	51138	+17	51079	+17
Maradi	66150	68119	-3	61169	+8
Tahoua	68653	65729	+4	61098	+12
Tillabéri	69500	64500	+8	63917	+9
Zinder	52000	51250	+1	51063	+2

Source : Réseau de relais sentinelles VSF-B & ACF

La hausse des prix des animaux à cette période s'explique non seulement par la note d'état corporelle (NEC) du bétail, mais aussi par une augmentation de la demande sur les marchés.



La période d'octobre – novembre 2022 a été marquée par une hausse du prix moyen de mil sur les marchés suivis des régions de Tahoua et d'Agadez respectivement de +9% à +35% par rapport à la période précédente. Cependant, une baisse des prix variant de -3% à -32% est enregistrée au niveau des marchés des régions Diffa, Maradi, Tillabéri et Zinder.

Par rapport à la **même période de l'année passée**, ces prix sont également en hausse sur les marchés suivis des régions d'Agadez, Diffa, Maradi et Tahoua, avec une variation allant de +13% à +68%, à l'exception des marchés de Tillabéri et Zinder où les prix ont connu respectivement une baisse de -5% et -4%. Cette situation résulte non seulement de la mauvaise campagne agropastorale sur l'ensemble du pays, mais aussi des conséquences des problèmes d'approvisionnement dus au contexte sécuritaire, à l'augmentation du prix du gasoil et à l'inflation.

Tableau 4 - Prix moyen du mil en FCFA/kg par région

Région	Prix du mil Oct.-Nov. 2022 (FCFA/kg)	Prix du mil Août-Sept. 2022 (FCFA/kg)	Variation (%)	Prix du mil Oct.-Nov. 2021 (FCFA/kg)	Variation (%)
Agadez	480	355	+35	285	+68
Diffa	269	310	-13	238	+13
Maradi	392	405	-3	341	+15
Tahoua	326	299	+9	249	+31
Tillabéri	238	348	-32	250	-5
Zinder	258	335	-23	268	-4

Source : Réseau de relais sentinelles VSF-B & ACF

Au cours de la période d'octobre-novembre 2022, le prix moyen de l'aliment pour bétail a connu une baisse dans les sites de Tahoua, Tillabéri et Zinder avec une variation allant de -2% à -6%. Cette baisse de prix dans ces régions pourrait s'expliquer par une plus grande disponibilité du pâturage et des résidus de culture. A l'inverse, les prix sont en hausse sur les marchés des régions d'Agadez, Maradi et Diffa de +8% à +11%.

Comparativement à la même période de l'année passée, le prix moyen de l'aliment bétail a enregistré une hausse d'au moins +12% sur les marchés des régions de Maradi, Tahoua et Tillabéri. Cependant, les prix ont connu une baisse sur les marchés d'Agadez et de Zinder où les prix ont baissé de -3% à -4%.

Tableau 5 - Prix moyen de l'aliment pour bétail (Tourteau) en FCFA/kg par région

Région	Prix Aliment Bétail Oct.-Nov. 2022 (FCFA/kg)	Prix Aliment Bétail Août-Sept. 2022 (FCFA/kg)	Variation (%)	Prix Aliment Bétail Oct.-Nov. 2021 (FCFA/kg)	Variation (%)
Agadez	175	160	+9	180	-3
Diffa	137	123	+11		
Maradi	182	168	+8	139	+31
Tahoua	154	164	-6	138	+12
Tillabéri	190	195	-3	162	+17
Zinder	132	135	-2	138	-4

Source : Données collectées par le réseau de sentinelles pastorales VSF-B & ACF

TERMES DE L'ÉCHANGE

Au cours de la période d'octobre à novembre 2022, les termes de l'échange bouc contre céréales (mil) sont en défaveur de l'éleveur sur 43% des sites suivis et favorable sur

seulement 17% (Figure 12). Cette situation émane de la hausse des prix des céréales résultant des difficultés d'approvisionnement, de la situation sécuritaire, de l'augmentation du prix du gasoil, du déficit de production céréalière de la campagne agricole 2021 et de l'inflation.

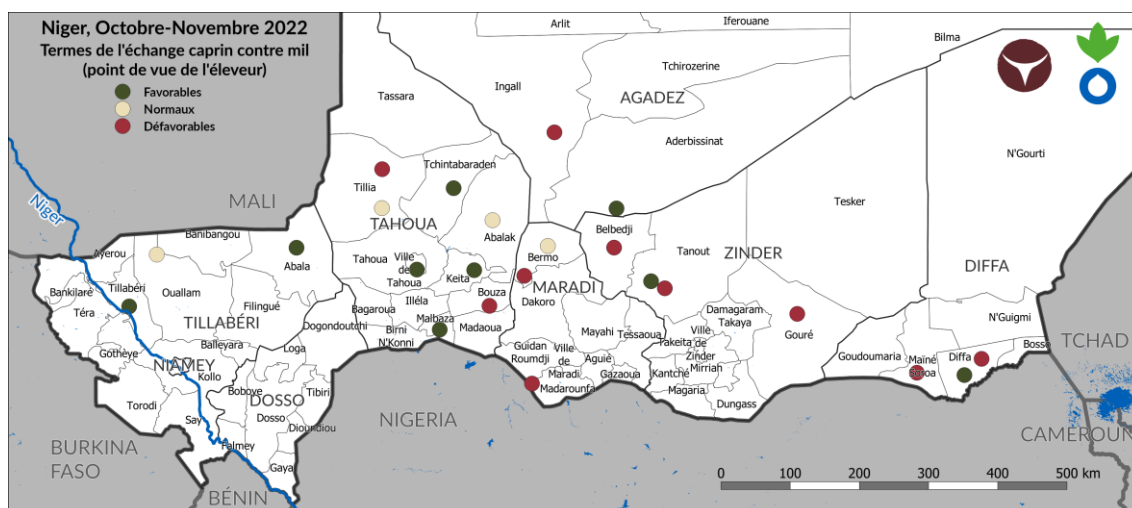


Figure 12 - Termes de l'échange pour la période d'octobre à novembre 2022 sur le Niger

Les termes de l'échange TdE caprin mâle contre mil en Kg/tête au cours de la période d'octobre à novembre 2022 sont en hausse de +5% à +42% sur tous les marchés suivis à l'exception des marchés de la région d'Agadez avec une baisse de -25% (Tableau 6).

Comparativement à la même de l'année passée, les termes de l'échange sont en baisse de -15% à -48% sur les marchés de Tillabéri, Diffa et Agadez. Cependant, ils sont en hausse de +1% à +22% respectivement sur les marchés de Tahoua, Maradi et Zinder.

Tableau 6 - Termes de l'échange TdE caprin mâle contre mil en kg/tête par région

Région	TdE Oct.-Nov. 2022 (kg/tête)	TdE Août-Sept. 2022 (kg/tête)	Variation (%)	TdE Oct.-Nov. 2021 (kg/tête)	Variation (%)
Agadez	53	70	-25	103	-48
Diffa	75	59	+26	89	-16
Maradi	55	52	+5	52	+6
Tahoua	94	84	+12	93	+1
Tillabéri	95	67	+42	112	-15
Zinder	86	60	+45	71	+22

Source : Données collectées par le réseau de sentinelles pastorale VSF-B & ACF



CONCLUSION

RECOMMANDATIONS

- Partager le bulletin d'information à l'ensemble des acteurs et surtout auprès des Organisations Pastorales (OP) pour favoriser la redescende d'informations et la prise des décisions
- Rendre disponibles et accessibles les céréales et l'aliment bétail sur les marchés
- Poursuivre la surveillance pastorale et la diffusion des informations pastorales à l'endroit des pasteurs pour une transhumance apaisée
- Poursuivre la production du bulletin conjoint ACF – VSF-B
- Renforcer les mécanismes d'épidémiologie-surveillance en impliquant activement les SVPP dans les zones de forte concentration animale
- Poursuivre la surveillance pastorale et la diffusion des informations pastorales à l'endroit des pasteurs pour une transhumance apaisée

INFORMATIONS ET CONTACTS

Pour plus d'informations merci de visiter les sites :

- www.sigsahel.info pour accéder aux bulletins
- www.geosahel.info pour visualiser les cartes

Pour obtenir plus d'informations sur les données ou les méthodes utilisées, veuillez contacter :

- Abdou Hamidine (ACF-Niger) - ahamidine@ne.acfspain.org
- Issa Ibrahima (ACF-Niger) - iibrahima@ne.acfspain.org
- Oumarou Guéro Namata (VSF-B-Niger) - o.guero@vsf-belgium.org
- Erwann Fillol (ACF-ROWCA) - erfillol@wa.acfspain.org
- Chérif Assane Diallo (ACF-ROWCA) - cadioallo@wa.acfspain.org
- Anne-Claire Thomas (ACF-ROWCA) - athomas@wa.acfspain.org

PARTENARIATS

La collecte de données est assurée en partie en partenariat avec la Direction du Développement Pastoral (DDP) du Niger.



FINANCEMENTS

Ce projet est rendu possible par les financements conjoints de la Fondation ACF Italie et de l'Union Européenne.

