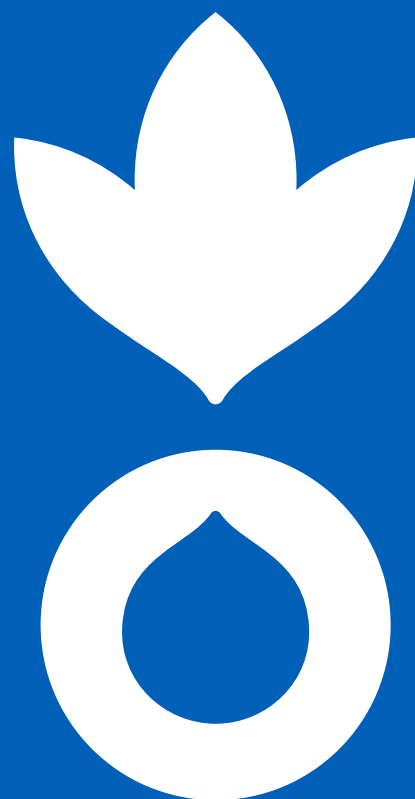


BULLETIN DE LA SURVEILLANCE MULTISECTORIELLE SUR LES RÉGIONS DE TOMBOUCTOU ET TAOUDÉNIT, MALI



POINTS SAILLANTS

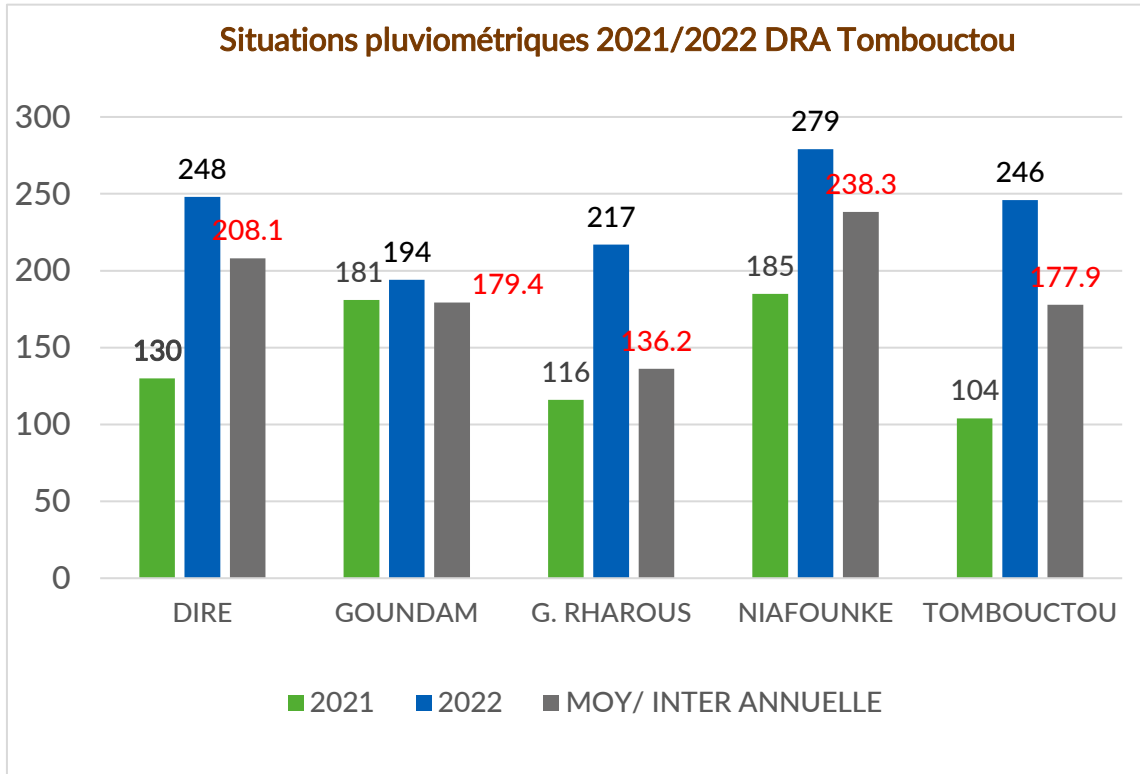
- Crue exceptionnelle du fleuve Niger causant l'inondation de 5 652 hectares de cultures avec 12 748 victimes dans la région de Tombouctou
- État des pâturages est jugé passable dans les régions de Tombouctou et Taoudénit
- Campagne agricole jugée moyenne dans la région de Tombouctou
- Situation épizootique calme dans la région de Tombouctou mais préoccupante dans la région de Taoudénit (cas de clavelée)
- Embonpoint des troupeaux jugé moyen dans les régions de Tombouctou et Taoudénit
- Conditions d'abreuvement des animaux favorables avec la crue du fleuve Niger à Tombouctou et passable à Taoudénit
- Légère baisse observée sur les prix des céréales
- 83768 personnes déplacées internes dans la région de Tombouctou



SITUATION PASTORALE

PÂTURAGES

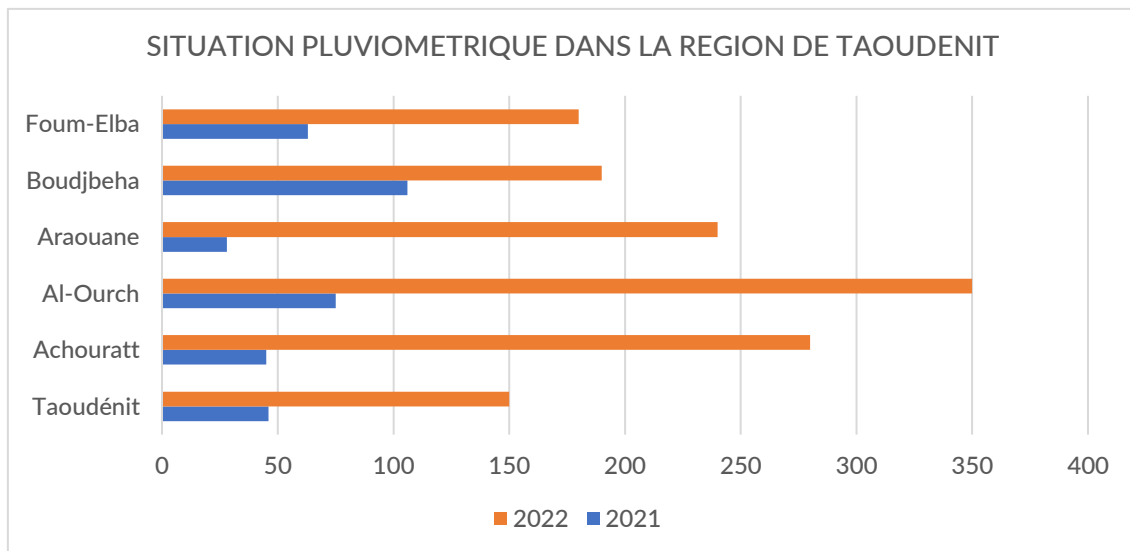
Dans la région de Tombouctou, la situation générale de l'élevage est bonne dans l'ensemble grâce à la bonne pluviométrie qui a favorisé une bonne disponibilité des pâturages.



Source : base de données suivi pluviométrique de la Direction Régional Tombouctou

Les pâturages exondés sont à un stade d'assèchement avancé mais profitable à toutes les catégories d'animaux. Les pâturages inondés sont au stade montaison tallage et sont jugés moyen à bon par rapport à la campagne passée. Quant aux pâturages aériens, ils présentent un bon état végétatif dans l'ensemble.

Dans la région de Taoudénit, l'état des pâturages herbacés et aériens est passable à cause d'une pluviométrie mal répartie dans le temps et dans l'espace et ce malgré un cumul pluviométrique nettement supérieur à celui de l'année dernière. La régénération insuffisante des pâturages dans la zone fait qu'ils commencent à se dégrader vers le grand nord du cercle de Taoudéni, Boujbéha, Al-ourch et Arawane. Un appui en aliments bétails pendant la soudure pastorale serait nécessaire pour soutenir les vaches laitières.



Source : base de données suivi pluviométrique de la DRA Taoudénit

Des cas de feux de brousse ont été signalés courant le mois de novembre et décembre 2022 dans la région de Tombouctou, cercle de Gourhma Rharous (Gossi, Winerden, inadiatafane et Haribomo) et le cercle de Goundam (Gargando et Télé). Il a été enregistré des pertes en bétail pris au piège par les feux de brousse dans la commune de Gossi. Ces feux de brousse prouvent à suffisance l'importance de mettre en place ou redynamiser et former des comités de brigade de veille dans les zones de concentration des animaux pour sensibiliser les communautés et pasteurs contre les feux de brousse et la coupe abusive du bois.

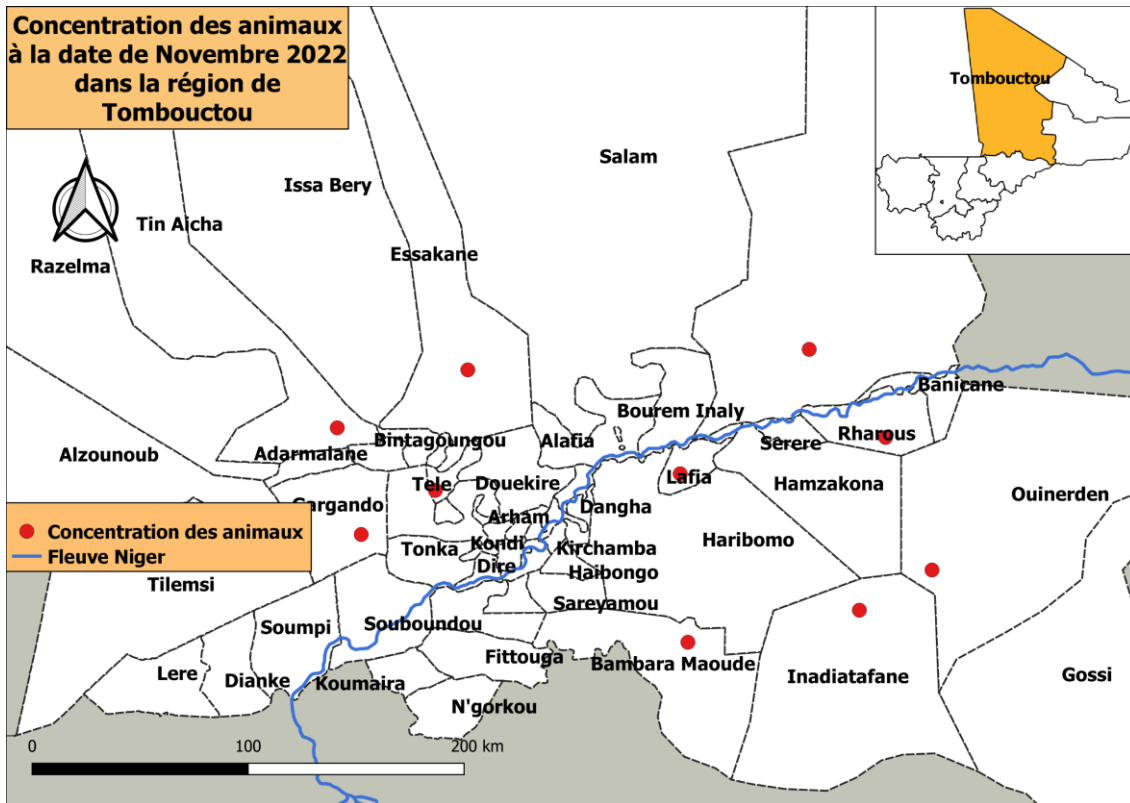
RESSOURCES EN EAU

Dans la région de Tombouctou, les conditions d'abreuvement sont jugées globalement bonnes. Avec la bonne crue observée du fleuve Niger, et la bonne fourniture des mares et les lacs, les conditions d'abreuvement sont favorables pour les éleveurs.

A Taoudénit, les conditions d'abreuvement sont jugées moyennes avec une disponibilité d'eau passable au niveau d'une grande majorité de puits pastoraux qui sont d'ailleurs à usage mixte (besoins humains et Animaux). Les zones de parcours (Achourat, Taoudéni, Boujbéha, Al-ourch et Arawane) sont déficitaires en points d'eau. L'amélioration des conditions d'abreuvement dans la région nécessite la réalisation de points d'eau amélioré (SHPA).

CONCENTRATIONS ET MOUVEMENTS DES ANIMAUX

Les mouvements des animaux dans les deux régions sont habituels. Les troupeaux sont dans les zones de transhumance hivernale. Les concentrations sont habituelles et internes. Dans la région de Tombouctou les animaux sont dans le Gourma (Aglal, Rharous et Bambara-Maoudé) pour profiter des pâturages sèches et éviter les zones de cultures.



ÉTAT D'EMBOINPOINT ET SANTÉ ANIMALE

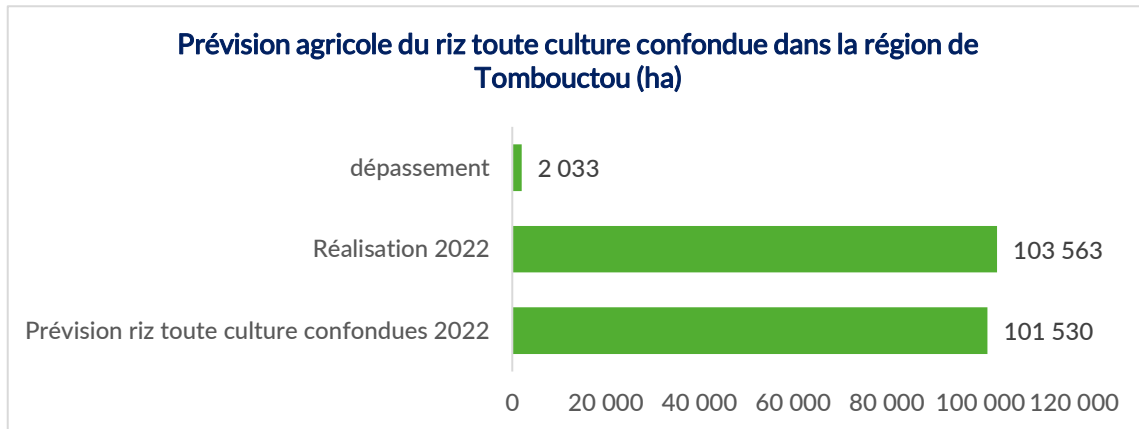
Dans l'ensemble selon les informations recueillies auprès des services techniques et sur le terrain, les animaux présentent un bon état d'embonpoint dans les deux régions. A Tombouctou, la situation épizootique est calme dans l'ensemble. La campagne de vaccination 2022-2023 appuyée par le partenaire CICR (Comité International de la Croix Rouge) a débuté en novembre 2022. Les maladies prioritaires ciblées sont : la PPCB (Péripleumonie Contagieuse Bovine) et la PPR (Peste des Petits Ruminants), la DNCB (dermatose nodulaire contagieuse bovine), la Clavelée et la Maladie de Newcastle.

L'atteinte des objectifs de la campagne de vaccination est tributaire aux appuis venant des partenaires. Ainsi pour une prévision de 3 557 100 têtes à vacciner dans la région de Tombouctou 260 993 têtes ont été vaccinés soit un taux de couverture de 07% à la date du 31 décembre 2022. Au vu de la situation un accompagnement du service vétérinaire est nécessaire pour l'atteinte des objectifs.

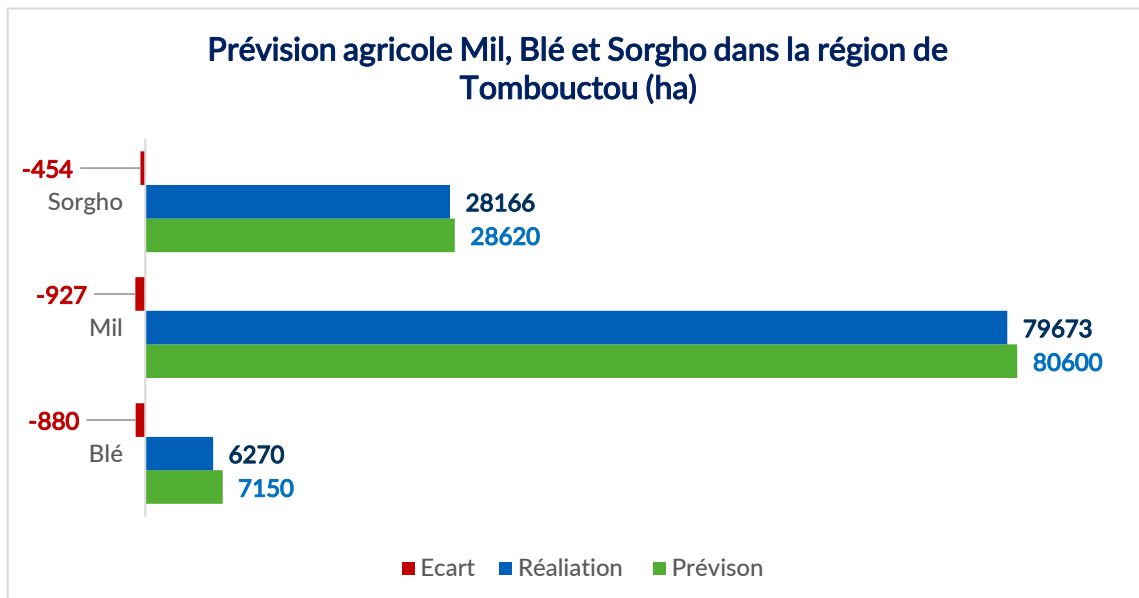
Dans la région de Taoudénit, la lutte contre la clavelée demeure une préoccupation majeure des éleveurs. Des appuis en vaccination et renforcement en matériels des services techniques sont nécessaires pour améliorer la qualité des services rendus auprès des populations nomades. Courant ce trimestre la DRSV de Taoudénit avec l'appui des partenaires présents dans la région ont traités 42 648 animaux toutes espèces confondues sur une prévision de 352 675 têtes dans la région soit un taux de réalisation de 12,09%.

SITUATION AGRICOLE

La campagne agricole 2022 dans la région de Tombouctou est appréciée moyenne avec un niveau de réalisation jugé bon par rapport à la campagne passée. Les prévisions du riz toute culture confondue étaient de 101 530 ha, les réalisations ont passés à 103 563 ha soit un dépassement de 2 033 ha. La réhabilitation des espaces agricoles, l'extension des PIV, la présence des personnes déplacées internes et les aménagements hydro-agricoles ont contribué à l'atteinte des objectifs selon les informations recueillies auprès de la Direction Régionale de l'agriculture.



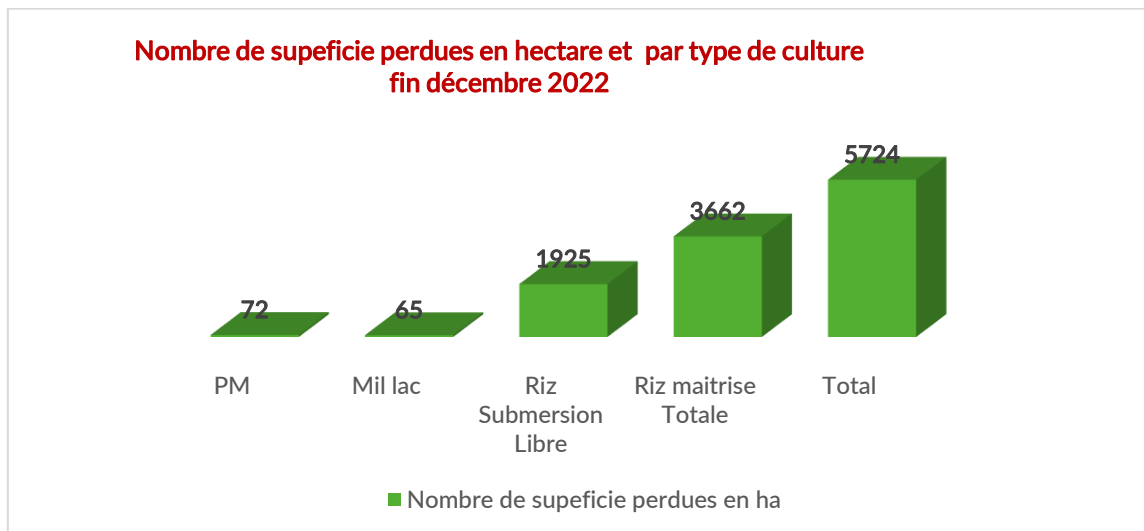
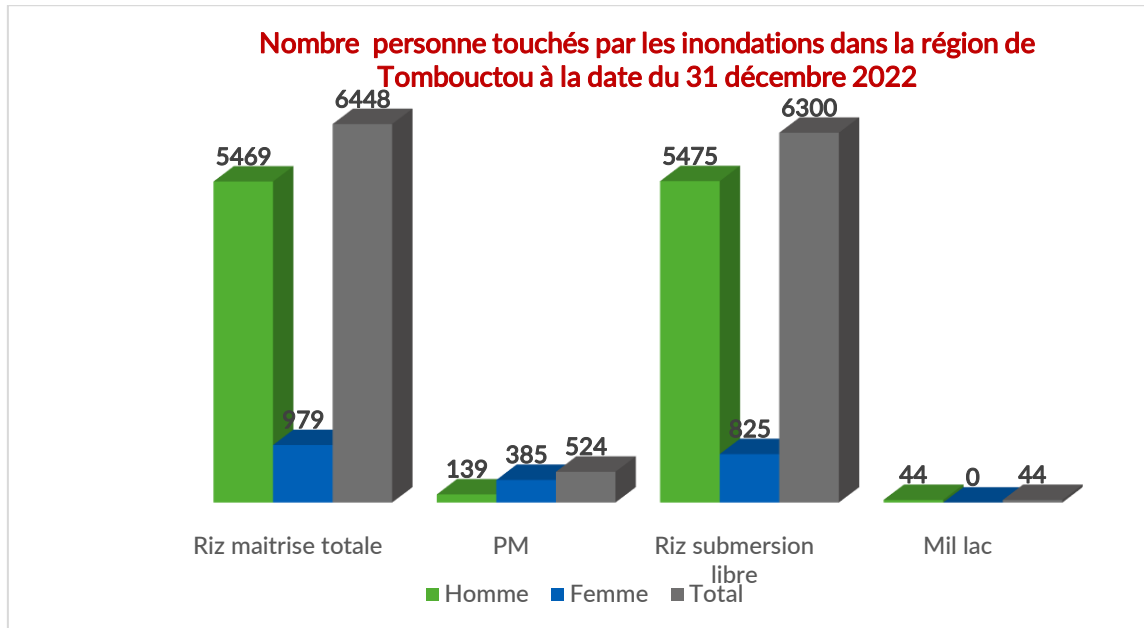
Cependant, les prévisions de la campagne agricole du mil, sorgho et le blé n'ont pas été atteintes. L'écart peut s'expliquer par la mauvaise crue de l'année dernière.



Les spéculations sont au stade de récolte pour les cultures de décrue (riz, mil, sorgho, niébé, arachide, patate), pour les cultures pluviales (mil, pastèques, niébé ...) ainsi que pour les premiers semis des cultures irriguées (riz maîtrise totale), les rendements partiels obtenus sont jugés globalement moyens.

La montée exceptionnelle de la crue a provoqué des inondations importantes causant d'énormes pertes des cultures sur les PIV, les mares et les lacs. A la date du 31 décembre 2022 les pertes sont estimées à 5 652 hectares (ha) selon la DRA de Tombouctou dont 3662 ha de périmètres irrigués villageois et 1990 hectares (ha) de bordures des mares et lacs. Le nombre des victimes s'élève à 12 748 personnes dont 1 804 Femmes en ce qui concerne le riz en maîtrise totale et le riz en submersion libre.

Ces données risqueront d'évoluer car à la date du 19 décembre 2022, le bulletin hydrologique de la Direction Régionale de l'Hydraulique (DRH) de Tombouctou annonce une perspective de montée du niveau d'eau au niveau du fleuve Niger.

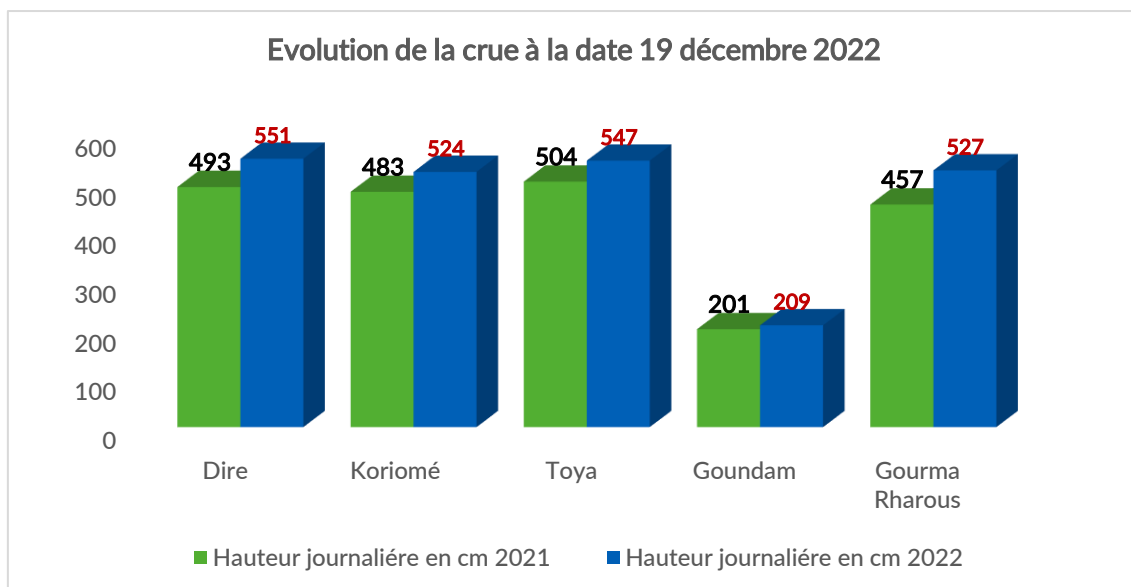


Sur le plan phytosanitaire, la situation reste relativement calme dans l'ensemble. Néanmoins des attaques des sautereaux ont été observées dans les plaines rizicoles de Tonka, cercle de Goundam. Sur 300 ha prospectés, 125 ha ont été infestés causant des dégâts moyens à importants.

SITUATION HYDROLOGIQUE

La situation hydrologique selon le bulletin hebdomadaire du 19 décembre 2022 de la DRH de Tombouctou a été marquée par une poursuite de la montée du niveau de la crue. Les hauteurs d'eau enregistrées à Dire, Goundam, Toya, Gourma Rharous et Koriomé sur le Niger sont supérieures à celles de l'année dernière à la même période. Les hauteurs d'eau observées sont supérieures à celles d'une année moyenne à la même période sur les cours d'eau.

A la date du 19 décembre 2022 les seuils d'alerte à Diré et Tombouctou ont été tous atteints. Le niveau d'eau observé sur le Niger à Diré est 5,51 m pour une seuille d'alerte de 5,50 m à Tombouctou (Koriomé) le niveau d'eau observé est 5,24 m pour une seuil d'alerte est 5,10 m. Ces dépassements constituent un danger pour les populations et leurs moyens d'existences. Des actions d'appui au renforcement des digues de protection des cultures, la sensibilisation sur l'abandon des cultures en zone basse, le respect du calendrier agricole et l'appui à la campagne de décrue sont recommandés pour préserver les moyens d'existence des ménages.



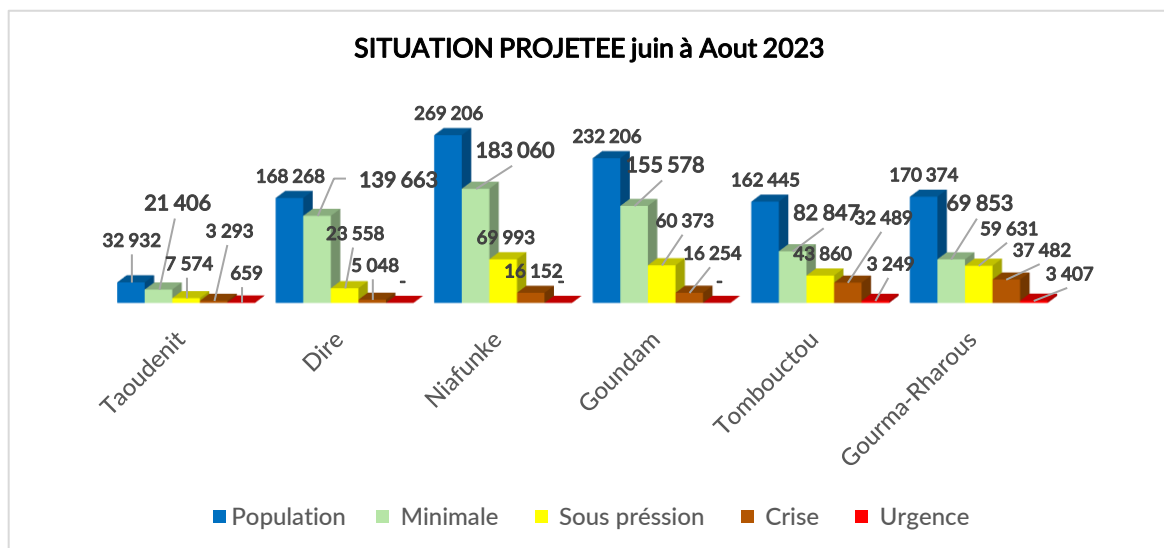
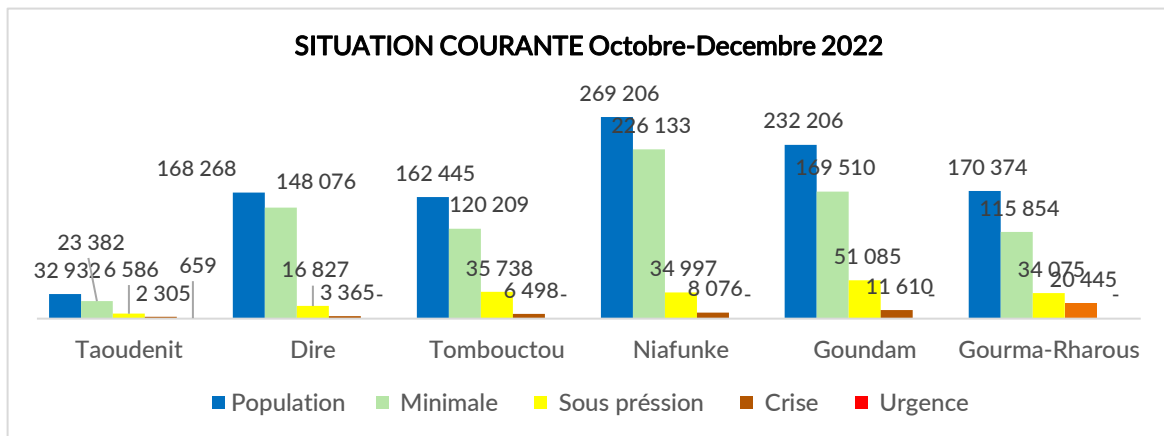
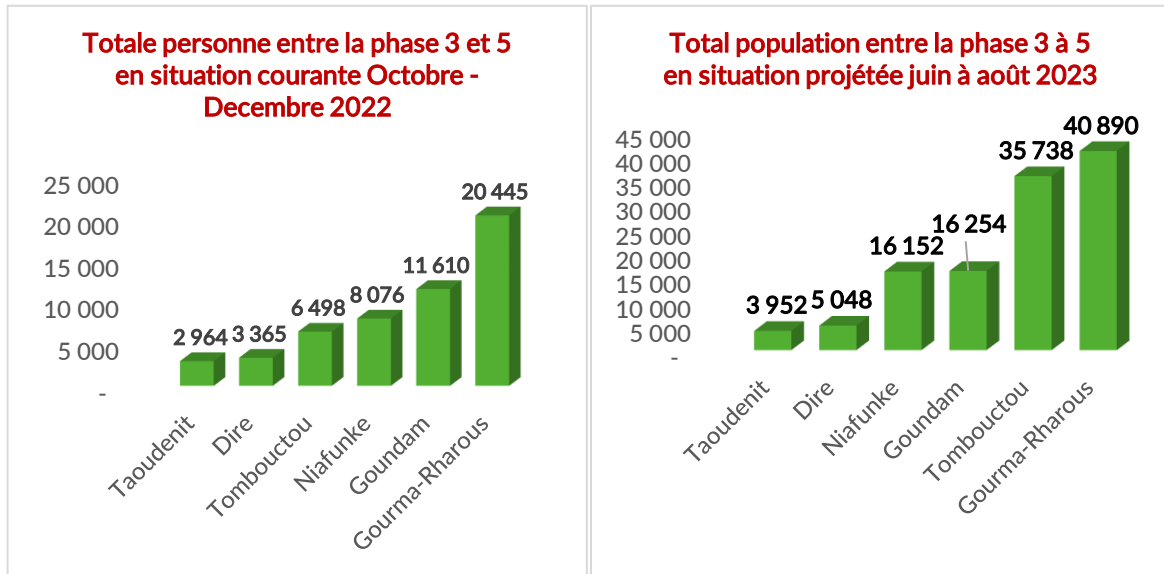
Source : Bulletin hydrologique N°07/DRH-T/2022 du 19 décembre 2022 DRH Tombouctou

SITUATION ALIMENTAIRE ET NUTRITIONNELLE

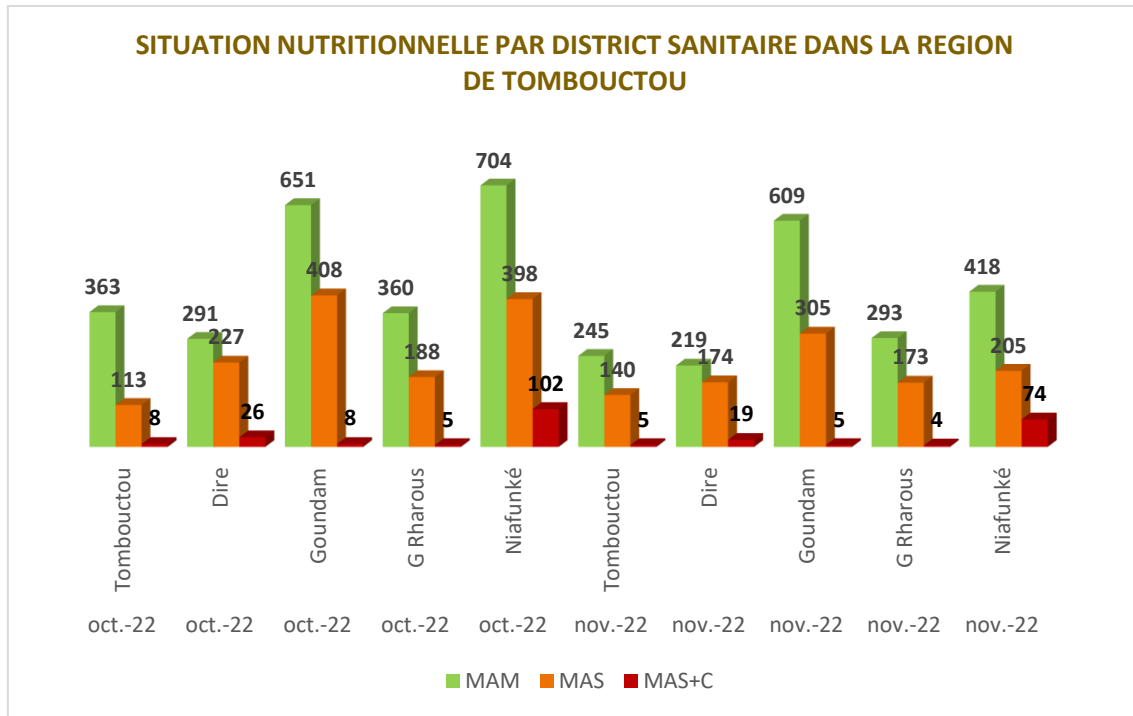
L'analyse du cadre harmonisé de novembre 2022 donne en situation courante (octobre à décembre 2022) un nombre de 172 721 personnes en phase sous pression dans la région de Tombouctou soit 17,22% de la population totale de la région et 49 994 personnes en phase crise soit 5% de la population totale de la région. En situation projetée (juin à aout 2023) le nombre des personnes en phase sous pression passera à 257 415 personnes soit 25,67% de la population totale et celles en phase crise passeront à 107 426 personnes soit 10,71% de la population totale de la région.

Concernant la région de Taoudénit, 6 586 personnes sont classées en phase sous pression soit 20% de la population totale de la région, 2 305 personnes en phase de crise soit 7% de la population totale de la région et 659 en phase d'urgence soit 2% de la population totale de la région. En situation projetée le nombre des personnes en phase sous pression passera à 7 574 personnes soit 23% de la population totale de la région,

celles en phase de crise passeront à 3 293 personnes soit 10% de la population totale de la région et 659 personnes en phase d'urgence soit 2% de la région. Des appuis adéquats seront nécessaires pour appuyer les ménages vulnérables et la restauration des moyens d'existence dans les deux régions.

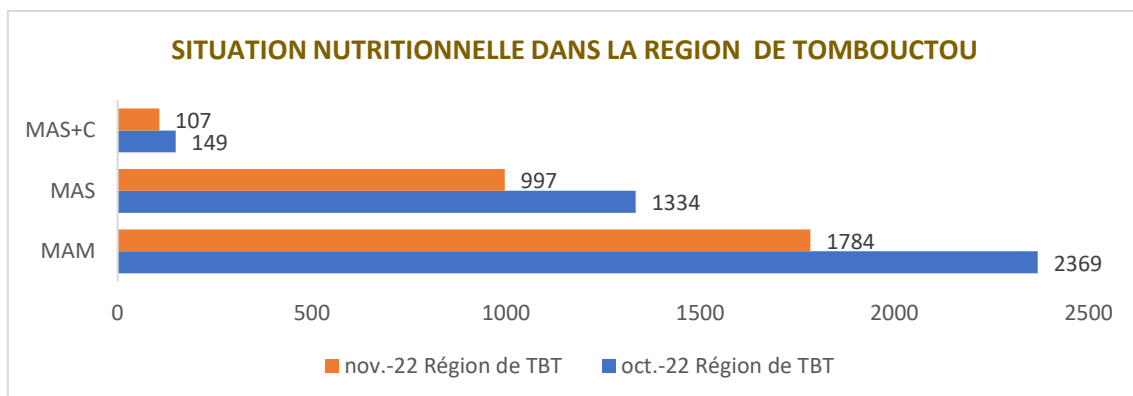


Sur le plan nutritionnel selon les résultats de l'analyse IPC de la MAG, la situation reste préoccupante dans les deux régions à cause entre autres, des mauvaises pratiques alimentaires et d'hygiène, des déficits alimentaires, de l'insécurité civile qui limite l'accès aux services sociaux de base et de la prévalence élevée des maladies hydriques.



Au vu des résultats de deux mois écoulés cités ci-haut, le cercle de Niafunké est le plus touché par la malnutrition aigüe modérée suivi de Goundam et Tombouctou. Cette situation demeure similaire pour la malnutrition aigüe sévère avec complication.

La forme modérée de la malnutrition a été la plus rependue dans la région de Tombouctou courant ce trimestre. Le renforcement de la restauration des moyens d'existence des ménages, le blanket feeding, la valorisation des relais communautaire, la détection précoce et la prise en charge des cas, la sensibilisation sur les actions essentielles en nutrition et la diversification alimentaire sont autant des actions à promouvoir pour réduire le taux de la malnutrition.



SITUATION ÉPIDÉMIOLOGIQUE

Ce paragraphe rapporte la notification de certaines maladies prioritaires sous surveillance épidémiologique courant octobre, novembre et décembre 2022.

Localité	Rougeole		Fièvre jaune		PFA		Morsure de chien		Charbon	
	Cas	Décès	Cas	Décès	Cas	Décès	Cas	Décès	Suspect	Décès
Tombouctou	0	0	0	0	1	0	4	0	5	3
Goundam	0	0	0	0	2	0	0	0	0	0
Niafunké	4	0	0	0	2	0	0	0	0	0
Rharous	0	0	2	0	3	0	0	0	0	0
Total	4	0	2	0	8	0	4	0	5	3

Source : direction régionale de la santé de Tombouctou

COVID-19 : aucun cas de covid-19 n'a été signalé courant ce trimestre dans la région de Tombouctou ;

Rougeole : quatre cas de rougeole ont été confirmés dans le cercle de Niafunké ;

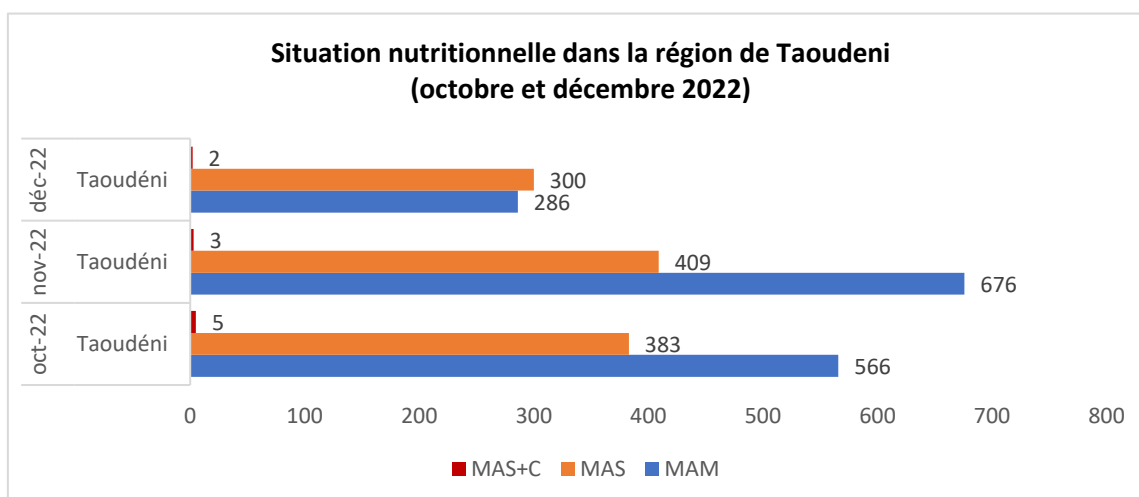
Fièvre jaune : deux cas de fièvre jaune ont été confirmés dans le district sanitaire de Gourma Rharous ;

Paralysie flasque aiguë PFA : huit cas de PFA ont été confirmés dans la région dont deux à Goundam, deux à Niafunké, un à Tombouctou et trois à Gourma Rharous ;

Morsure de chien : quatre morsures de chien ont été confirmées à Tombouctou ;

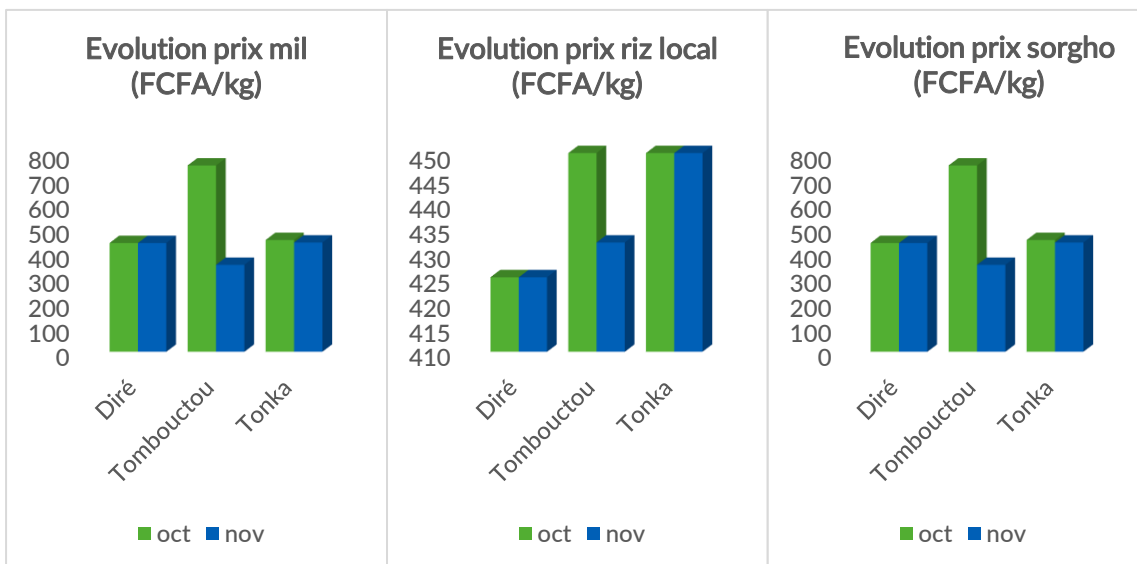
Charbon : cinq cas suspects de charbon ont été signalés à Tombouctou par l'hôpital de Tombouctou dont trois morts. Les analyses sont en cours

Dans la région de Taoudénit, la situation épidémiologique est calme dans l'ensemble. La situation nutritionnelle se présente de façon générale comme suit : 1728 cas MAM (malnutrition aiguë modérée) ; 1092 MAS (malnutrition aiguë sévère) et 10 MAS+C. Au regard des données mensuelles, le mois de novembre connaît beaucoup plus d'enfants malnutris que le mois d'octobre. Les enfants dépistés MAS pendant seulement la première semaine du mois de décembre sont presque égaux à ceux du mois d'octobre.



SITUATION DES MARCHÉS

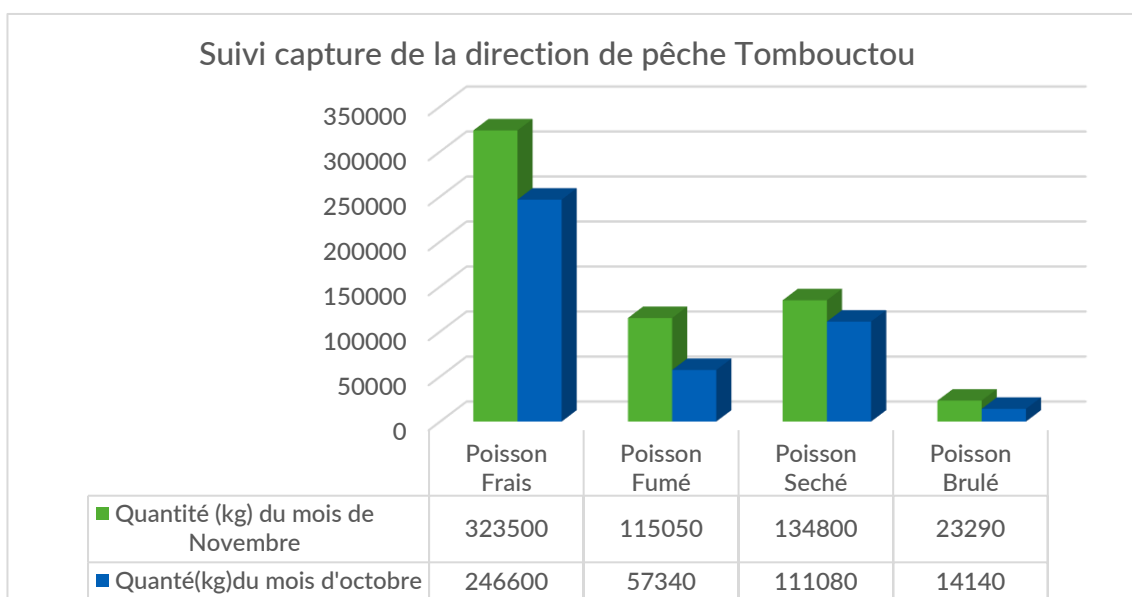
Le mil, le riz et le sorgho constituent les aliments de base de la majorité de la population malienne. Au niveau de deux régions le mil et le riz sont les plus consommés traditionnellement. Le sorgho est généralement plus important pour les ménages ruraux que pour les ménages urbains. Les marchés sont un peu plus approvisionnés et les prix sont légèrement en baisse en novembre comparativement au mois d'octobre 2022. Cela se justifie par le début des récoltes dans plusieurs localités jouant sur l'offre sur les marchés.



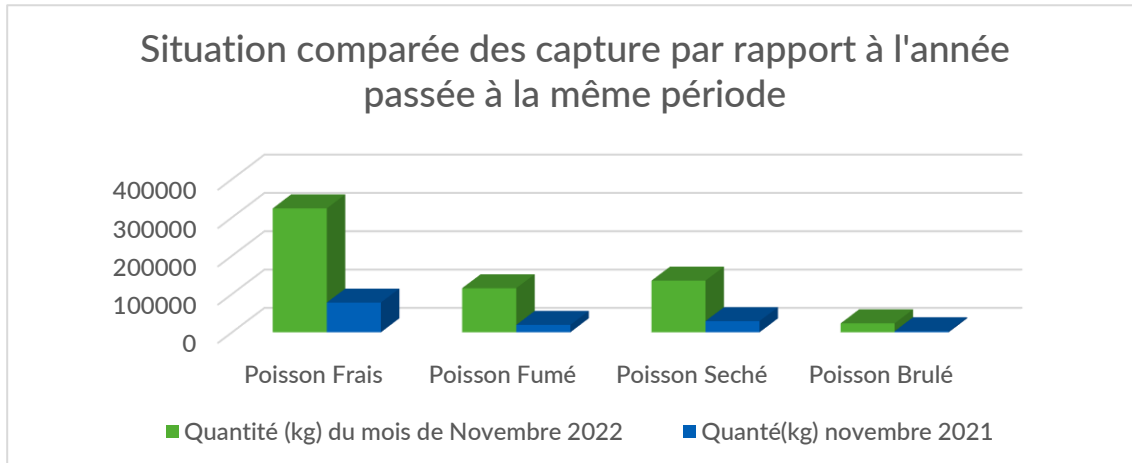
Source Base de données suivi marché OMA (observatoire des marchés agricoles Tombouctou)

CONDITIONS DE LA PÊCHE DANS LA RÉGION DE TOMBOUCTOU

Selon le suivi des productions halieutiques du Service de Pêche de Tombouctou, la quantité de poisson présentée sur les marchés est en nette augmentation en novembre



2022 par rapport au mois d'octobre 2022 et novembre 2021 à la même période. Les conditions de pêche sont dans l'ensemble favorables dans la région.

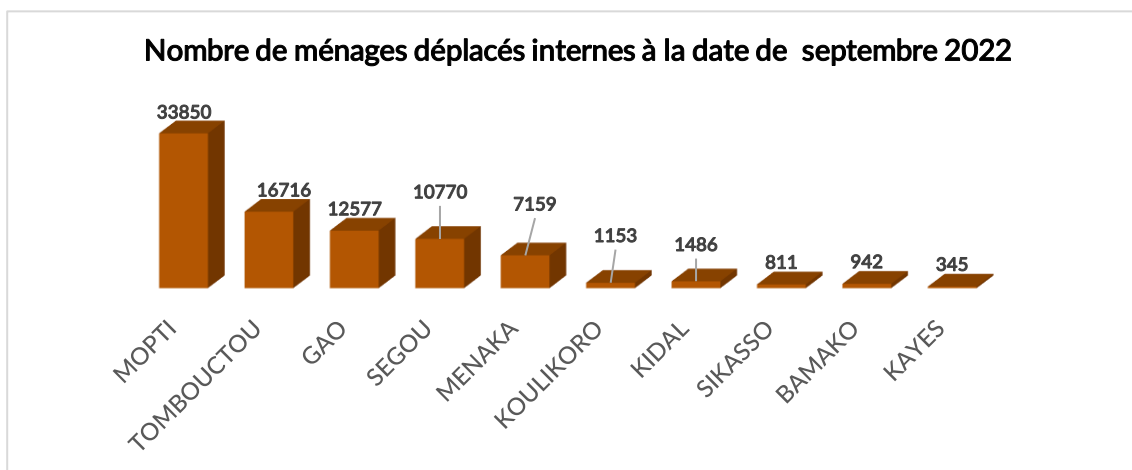


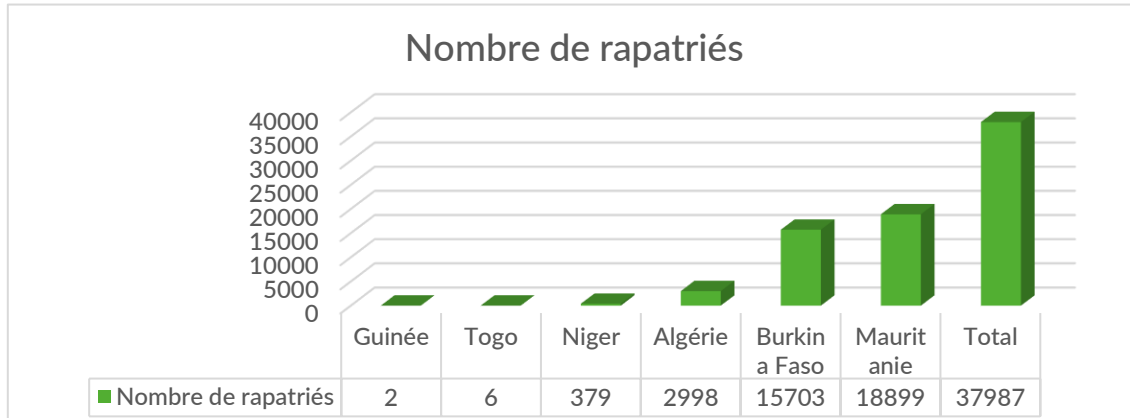
MOUVEMENTS DE POPULATIONS

Dans la région de Tombouctou les mouvements habituels internes des jeunes vers les zones agricoles à la recherche d'opportunités de travail se poursuivent. Par ailleurs, les inondations en cours ont provoqué des déplacements forcés de certains ménages riverains.

La région de Tombouctou est la deuxième zone d'accueil des personnes déplacées internes avec un total de 16 716 ménages PDI soit 19,48% des ménages totale déplacés dans le pays. Des actions de soutien à ces ménages et aux populations hôtes sont prioritaires pour sauver des vies et lutter contre l'insécurité alimentaire et réduire les fortes pressions sur les ressources communautaires.

Le même rapport fait état de 37987 individus rapatriés pour la région de Tombouctou au 30 septembre 2022.





Sur le plan humanitaire, le mécanisme de réponse rapide RRM porté par les ONGs au niveau de la région fait état de ce qui suit : courant le mois de novembre, 1588 ménages assistés soit 8 646 personnes dans 3 communes du cercle de Gourma-Rharous à savoir Haribomo, Ouinerden et Gossi et 386 ménages assistés composés 1946 personnes à Bambara Maoude (Gourma- Rharous) le mois d'octobre 2022.

FAITS EXCEPTIONNELS

- Crue du fleuve Niger faisant de nombreuses victimes (pertes de cultures, destruction des habitations, etc.) ;
- Feux de brousse.

CONCLUSION

RECOMMANDATIONS FAITES À L'ÉTAT ET AUX PARTENAIRES

DOMAINE AGRICOLE :

- Appuyer les producteurs pour la consolidation des digues de ceinture des PIV ;
- Appuyer les populations pour la consolidation des digues de protection des habitations et des périmètres maraîchers ;
- Sensibiliser les populations sur les risques de cultures et d'habitations des zones basses ;
- Développer l'irrigation d'appoint pour minimiser les effets de la sécheresse ;
- Poursuivre les aménagements hydroagricoles pour améliorer et sécuriser les productions agricoles ;
- Renforcer les capacités organisationnelles des coopératives agricoles ;
- Doter les producteurs en intrants et équipements agricoles ;
- Appuyer urgemment les campagnes agricoles de décrue et de contre saison ;
- Appuyer urgemment les agriculteurs victimes d'inondation dans la région.

DOMAINE PASTORAL :

- Appuyer les distributions d'aliments bétail en période de soudure ;
- Appuyer les victimes de feux de brousse dans les cercles de Gourma Rharous et Goundam ;
- Mise en place et formation des brigades de veille pour la prévention des feux de brousse ;
- Appuyer les campagnes de vaccination annuelle dans les régions de Tombouctou et Taoudénit ;

- Création de points d'eau améliorés dans les zones de parcours ;
- Renforcer les services techniques vétérinaire des régions de Tombouctou et Taoudénit en équipements pour l'amélioration de la qualité des services rendus ;
- Appuyer la reconstitution du cheptel au profit des agropasteurs pauvres et très pauvres ;
- Renforcer les capacités des coopératives pastorales sur la réduction des risques et catastrophe.

DOMAINE DE LA PÊCHE :

- Appuyer les ménages pêcheurs en kits de pêche, matériels de conservation et de transformation ;
- Appuyer les coopératives par l'aménagement et l'empoissonnement des étangs et la dotation en cages flottantes, matériels de pêche et moyen de transport ;
- Renforcer les coopératives sur les techniques innovantes de pêche ;
- Sensibiliser les pêcheurs sur les inconvénients de l'utilisation d'engins et de produits prohibés ;

DOMAINE ENVIRONNEMENTAL :

- Renforcer les capacités des autorités sur la bonne gouvernance et la gestion durable des ressources naturelles ;
- Lutter contre l'ensablement des chenaux alimentant les lacs ;
- Valoriser le reboisement et sensibiliser sur la coupe abusive du bois ;

INFORMATIONS ET CONTACTS

Pour obtenir plus d'informations sur les données ou les méthodes utilisées, veuillez contacter :

- Mohamed Almoustapha ALHOUSSEINI – aalmoustapha@ml.acfspain.org
- Boubacar MOUSSA A. – bomoussa@ml.acfspain.org

PARTENARIATS

La collecte de données est assurée par l'équipe surveillance auprès des services techniques partenaires des régions de Tombouctou et Taoudénit.

FINANCEMENTS

Ce projet est rendu possible grâce aux financements conjoints :

- Direction du Développement et de la Coopération (DDC) Suisse sur le projet :
Projet d'Amélioration des conditions de Vie des vulnérables de Tombouctou et de Mopti



- Ministère Fédéral Allemand des Affaires Etrangères sur le projet :
Réponse humanitaire multisectorielle à la détérioration de la situation alimentaire, avec un accent sur les contextes de crise sévèrement affectés en Afrique subsaharienne

