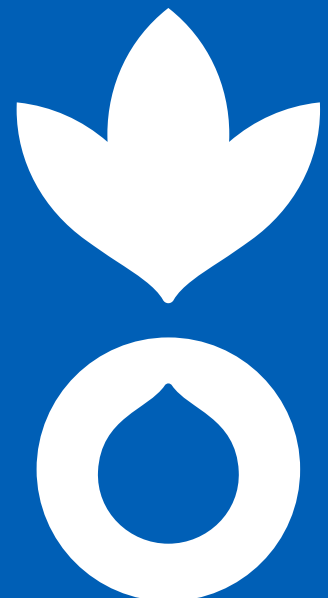


# BULLETIN DE SURVEILLANCE PASTORALE DE LA MAURITANIE



## POINTS SAILLANTS

- Importants mouvements internes de troupeaux signalés au niveau des zones pastorales du Lac Aleg, de M'Bidan au Brakna et au Gorgol dans les zones de Hadad et M'bout
- Disponibilité suffisante en pâturages et bonnes conditions d'abreuvement du cheptel
- État d'embonpoint des animaux satisfaisant
- Quelques feux de brousse signalés
- Termes de l'échange caprin contre mil favorables aux éleveurs
- Vols de bétails signalés au niveau des sites suivis de Sélibaby, Gouraye, Ajar au Guidimakha Hadad au Gorgol et Belel Gawdi au Brakna
- Suspensions de cas d'avitaminose et de pathologies animales telles que le botulisme, la fièvre aphteuse, la pneumonie chez les bovins, la peste chez les petits ruminants (PPR)



Ce système d'information et de surveillance de la zone agropastorale de la Mauritanie a vu le jour en 2019 avec les projets suivants :

- « Assistance d'urgence aux communautés agropastorales touchées par la sécheresse dans les régions du sud et de l'est de la Mauritanie » financé par OFDA/USAID entre 2019 et 2020
- « Améliorer durablement la productivité agro-pastorale » phase I pour assurer la surveillance pastorale au Sahel financé par la FONDATION PRINCE ALBERT II DE MONACO période 2019 et 2021

Actuellement, la production et diffusion de ces bulletins sont soutenues par les projets :

- « Soutenir le Commissariat à la Sécurité Alimentaire (CSA) dans la construction d'un solide mécanisme d'alerte précoce, de préparation et de planification des réponses aux chocs affectant la sécurité alimentaire et la nutrition en Mauritanie, dans le cadre d'un système national de protection sociale réactive aux chocs et comme contribution à un plan global de RRC » phase I et II financé par PAM/ECHO
- « West Sahelian PASTORAL EARLY WARNING SYSTEM – PEWS – A tool towards resilience to climate change and climate variabilities », financé par la fondation ACF Italie.

Ces projets sont mis en œuvre par Action contre la Faim (ACF) en collaboration avec le CSA, le ministère de l'Élevage et le Groupement National des Associations Pastorales (GNAP) pour appuyer le Système d'Alerte Précoce (SAP) national dans la collecte et l'analyse des données agropastorales.

La validation finale de ce bulletin est assurée par le Comité National de Suivi Pastoral qui regroupe plusieurs acteurs du secteur, ONG et Associations. Au niveau régional, la validation est effectuée par les représentations du ministère de l'Élevage.

La démarche méthodologique combine des enquêtes de terrain au niveau des sites relais de surveillance pastorale et l'exploitation de données satellitaires disponibles sur le site [www.geosahel.info](http://www.geosahel.info). Les enquêtes de terrain concernent 17 sites relais répartis sur différents départements qui composent la zone agropastorale des régions de Hodh El Chargui, du Guidimakha et du Gorgol. Chaque site relais est sous la responsabilité d'un relais sentinelle, qui est chargé de collecter à une fréquence hebdomadaire des informations sur les ressources pastorales. Les questionnaires sont transmis sous forme de messages de téléphonie portable (SMS), et une plateforme de service internet permet de centraliser les données collectées. Ces données sont par la suite traitées pour une interprétation statistique et cartographique.

Les données satellitaires utilisées dans ce rapport proviennent du projet RAPP (Rangeland and Pasture Productivity) à l'initiative du GEOGLAM (Group on Earth Observations and its Global Agricultural Monitoring). L'information produite à partir des observations du capteur satellitaire MODIS concerne la fraction d'occupation du sol en végétation humide (photosynthétique active) et sèche (photosynthétique non-active). Cette information est accessible en temps réel, au pas de temps mensuel depuis 2001, et à la résolution de 500m, sur le site internet du GEOGLAM.

## CONDITIONS GÉNÉRALES D'ÉLEVAGE

### DISPONIBILITÉ DES PÂTURAGES

Au cours de la période février-mars 2023, le pâturage demeure globalement suffisant au niveau des sites de surveillance pastorale de la Mauritanie comme illustre la Figure 1. Néanmoins, on note un amenuisement des quantités par endroit et par rapport à la période précédente.

Au niveau de la Wilaya de Hodh El Chargui, les ressources en pâturages sont jugées très suffisantes au niveau des zones d'Aghor dans la moughataa de Bassikounou et Djimmi relevant de la moughataa de Djigueni. Cependant, la situation est décrite comme suffisante au niveau des zones de Bousta et Adelbagrou tandis qu'elle commence à être moyenne au niveau de la zone Oumouavnadeich. Une similitude est observée au Guidimakha, avec des poches jugées très suffisantes à suffisantes en pâturages au niveau des zones d'AJar, Lahraj, Ould Yengé et Sélibaby. En revanche au niveau des zones de la bande frontalière, on décrit une situation moyenne des ressources en pâturages. Cette situation perdure au Gorgol au niveau des zones de Deichrak Barrage et Danayal tandis qu'elle est suffisante à Foum Gleita et Ould Rami dans la moughataa de Lexeiba. Cependant des poches déficitaires commencent à être signalées dans la zone de Hadad.

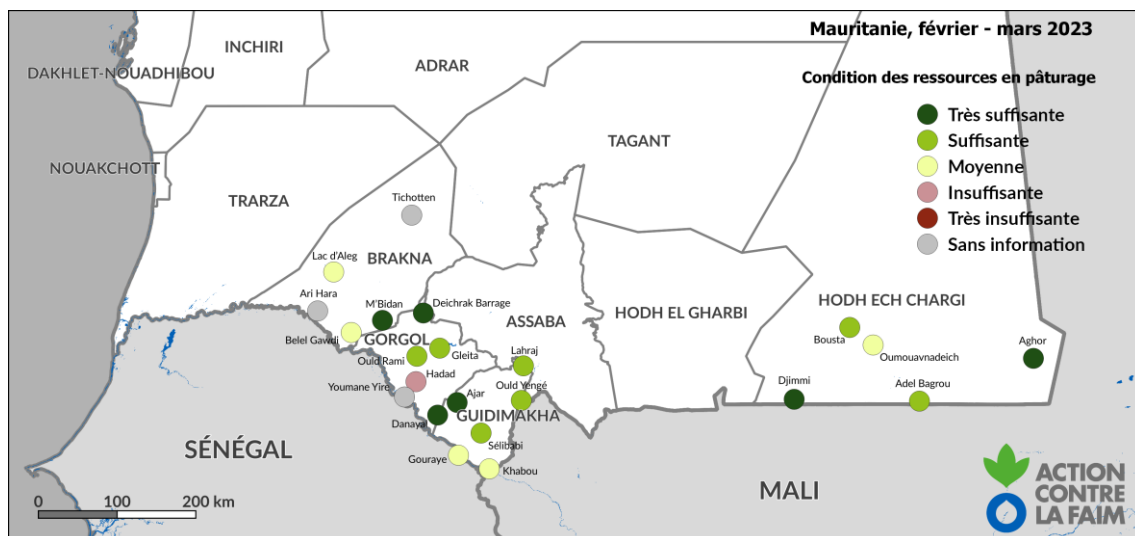


Figure 1 - Situation des ressources en pâturage observée pour la période décembre février-mars 2023 en Mauritanie

Quant à la Wilaya du Brakna, la ressources fourragères sont décrites comme très suffisantes au niveau de la zone de M'bidan relevant de la moughataa de Mall. Au niveau des zones du Lac Aleg et Belel Gawdi, on signale une disponibilité moyenne des ressources en paturages.

De l'avis des relais pasteurs, la relative bonne disponibilité fourragère s'explique par la production d'importantes quantités de pâturages durant l'hivernage dernier suite à la bonne pluviométrie enregistrée. Si les feux de brousse n'affectent pas trop au niveau des zones stratégiques, ces ressources fourragères pourront suffir pour l'alimentation des troupeaux jusqu'à l'hivernage prochain.



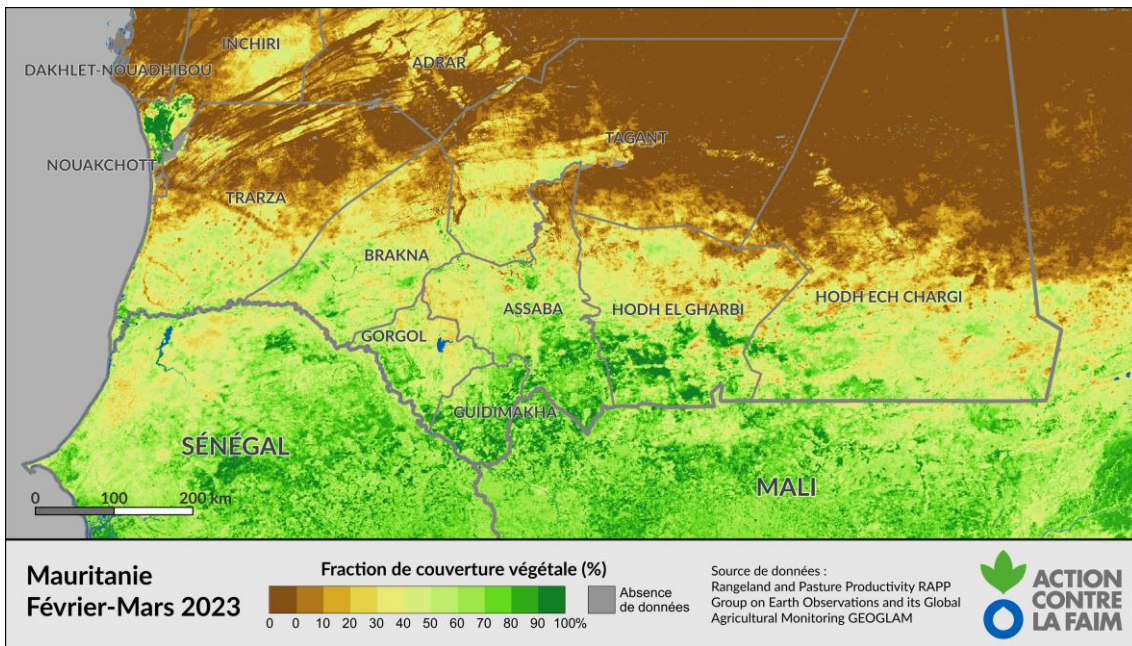


Figure 2 – Fraction de couverture végétale observée pour la période février-mars 2023 en Mauritanie

La figure 2 ci-dessus indique la fraction de couverture végétale au cours de cette période. Elle indique une situation satisfaisante du pâturage au niveau du sud de la Mauritanie.

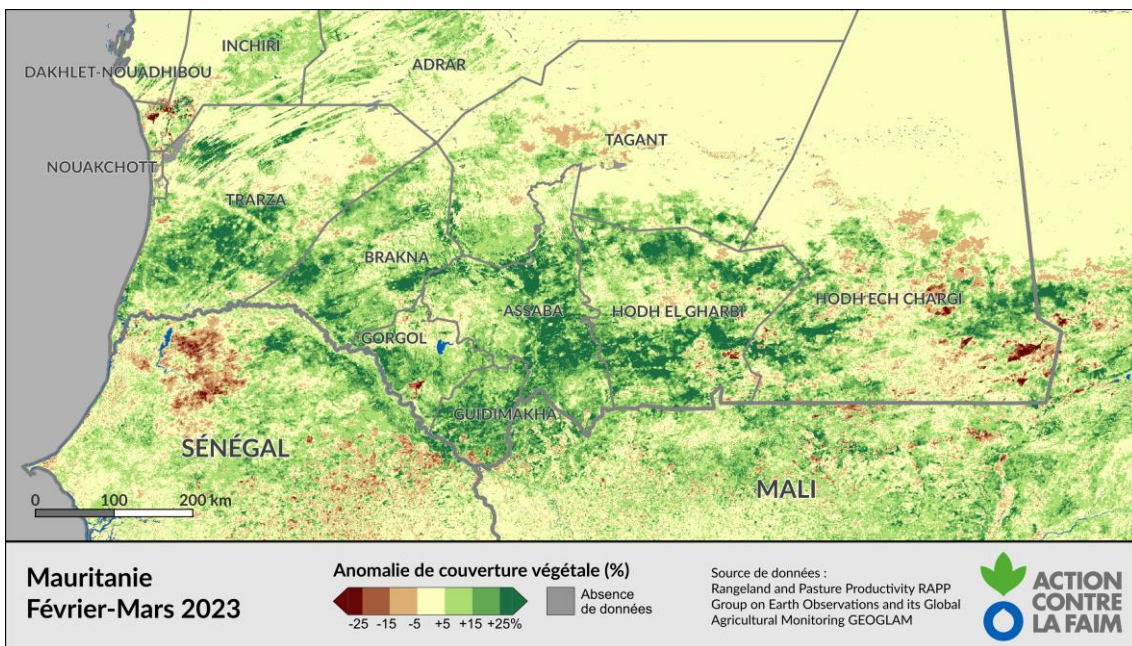


Figure 3 – Anomalie de couverture végétale calculée pour la période février-mars 2023 en Mauritanie

La carte d'anomalie de couverture végétal pour la période février-mars 2023 comparée à la moyenne sur la même période depuis 2001 (Figure 3), indique une disponibilité de pâturage nettement supérieure à la moyenne au niveau du pays. Cette situation est confirmée par les données de terrains reçues où les zones stratégiques disposent de quantités suffisantes en pâturages.

## ABREUVEMENT DES ANIMAUX

Les informations reçues au cours de cette période montrent un assèchement de la plupart des eaux de surfaces au niveau des sites suivis exceptées les mares permanentes. Néanmoins, la situation des ressources en eau est décrite globalement suffisante comme la [période précédente](#). Ce qui indique, qu'il y a un recours sans équivoque aux puits et aux forages pour l'abreuvement du bétail.

Dans la Wilaya de Hodh El Chargui, les températures sont élevées en cette période. On décrit une situation des ressources en eau très suffisante à suffisante au niveau des zones de Djimmi, Boustia et Aghor (Figure 4). En revanche à Oumouavnadeich et à Adel bagrou, la situation d'abreuvement des animaux est moyenne.

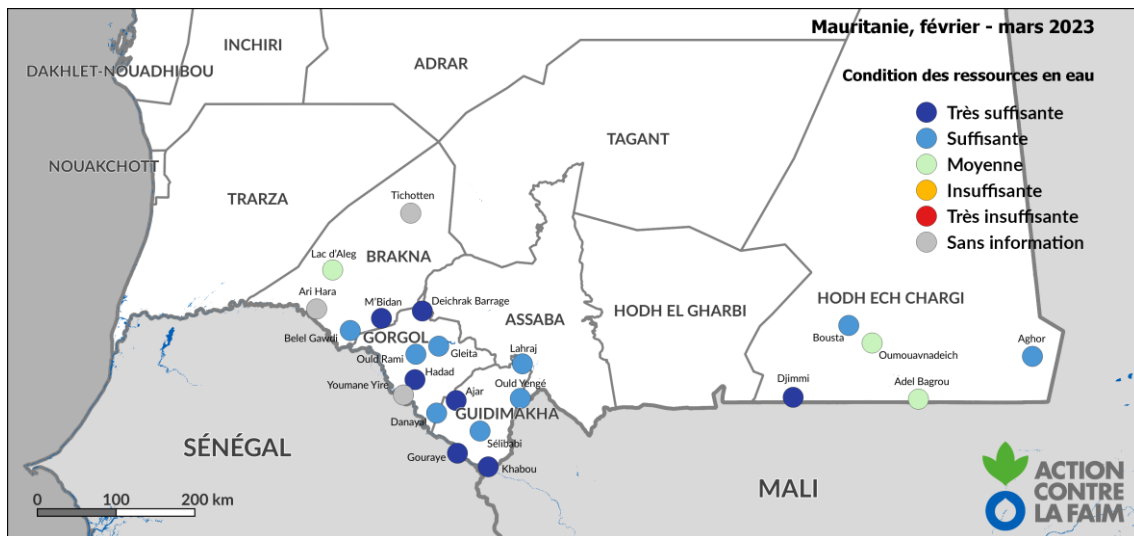


Figure 4 - Disponibilité des ressources en eau rapportée pour la période février - mars 2023 en Mauritanie

Au Guidimakha, la disponibilité des ressources en eau demeure satisfaisante au niveau des sites. Les zones de la bande frontalière et d'Ajar indiquent une situation très suffisante tandis qu'au niveau des zones de Lahraj plus au nord, Ould Yengé et Sélitaby, on observe une situation suffisante. En effet cette partie de la région ne dispose pas de cours d'eau ni de grand barrage pour retenir l'eau de surface. Dans la Wilaya du Gorgol, la situation observée reste similaire à celle du Guidimakha. Au niveau du Gorgol, La tendance indique une disponibilité très suffisante des points d'eau au niveau des zones de Hadad, Deichrak barrage, suffisante à Foum Gleita, Ould Rami et Danayal. Quant à la Wilaya du Brakna, c'est la zone du Lac d'Aleg, considérée comme zone pastorale stratégique qui indique d'ores et déjà une situation moyenne. En revanche les zones de M'bidan et Belel Gawdi affirment une disponibilité suffisante des ressources en eau.

S'agissant des sources d'abreuvement du cheptel en cette période de forte chaleur, les forages sont les plus cités, ils sont suivis par les fleuves et Lacs et enfin des puits. Le recours aux forages et aux puits en cette période est favorisé par le tarissement de bon nombre de points d'eau de surface. Au cours de cette période, les Directions Régionaux de l'Hydraulique et l'Assainissement procède à l'ouverture des forages pastoraux qui étaient fermés depuis l'hivernage en raison de la bonne disponibilité des eaux de surface.

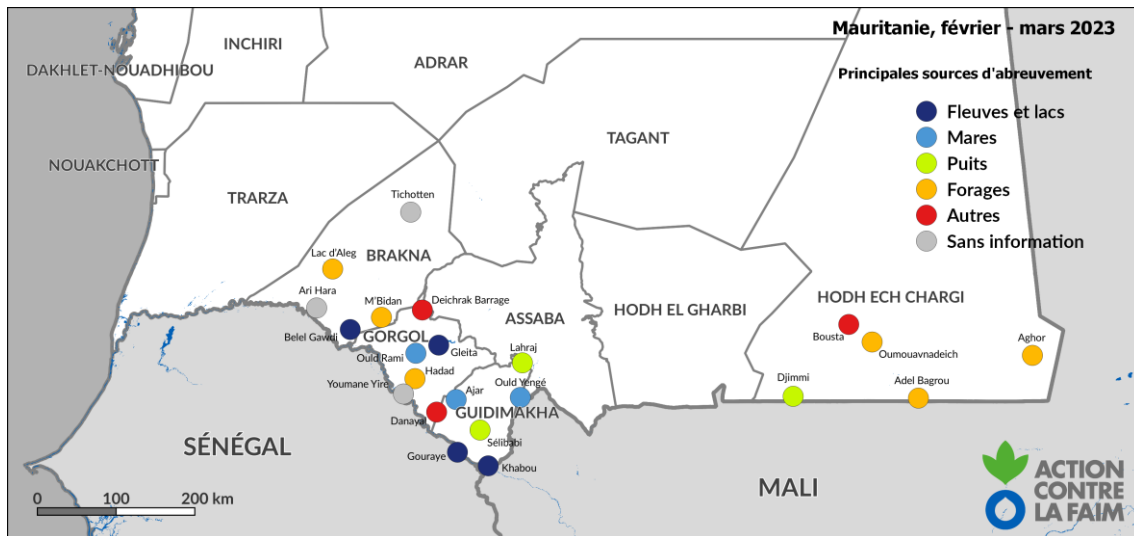


Figure 5 - Principales sources d'abreuvement des animaux utilisées pour la période février-mars 2023 en Mauritanie

### CONCENTRATION ET MOUVEMENTS DE BÉTAILS

Contrairement à la période précédente, quelques mouvements de bétails ont été signalés au niveau des sites de suivis. Il ne s'agit pas de transhumance inter Wilaya mais plutôt des mouvements à l'intérieur de la même Wilaya. Ce qui justifie la disponibilité des ressources fourragères au niveau de différentes zones pastorales.

Dans la Wilaya du Brakna, au niveau de la zone du Lac d'Aleg, on signale des arrivées massives de troupeaux composés de bovins et d'ovins en provenance des communes voisines. Au niveau de M'bidan, le relais pasteur évoque quelques cas de départs vers les communes environnantes à la recherche de meilleures conditions d'abreuvement surtout.

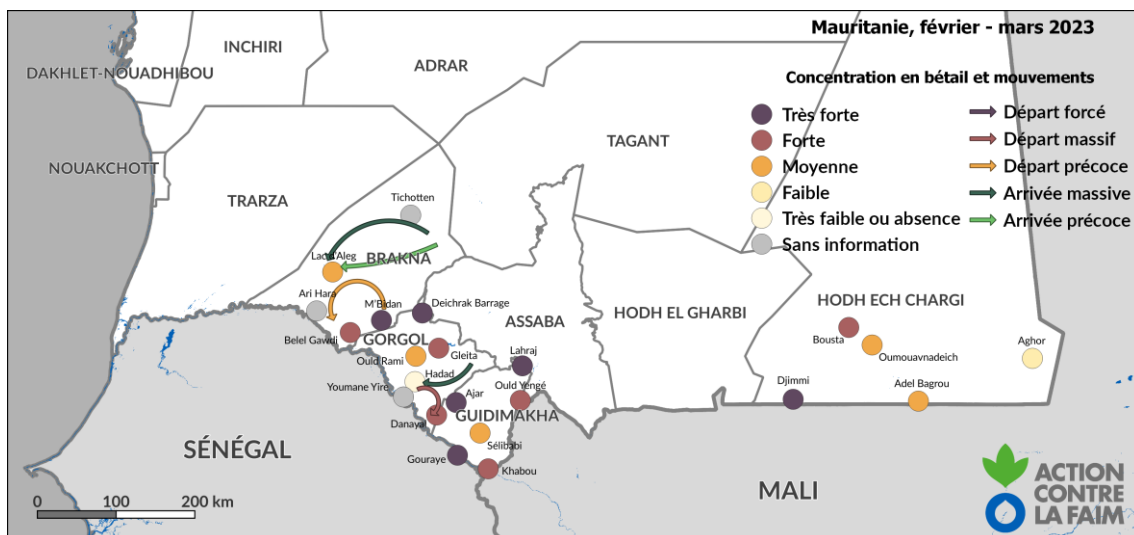


Figure 6 - Concentration et mouvements du bétail observés pour la période février-mars 2023 en Mauritanie

Au Gorgol, c'est la zone de Hadad relevant de la Moughataa de Maghama qui enregistre des mouvements de troupeaux notamment des arrivées massives d'animaux en provenance des localités de la même Moughataa. Ces transhumants continuent le chemin



en direction du sud de la Wilaya en occurrence la zone de Danayal où les conditions générales d'élevage sont meilleures.

A noter, qu'aucun mouvement de bétail n'a été enregistré cours de cette période dans les Wilayas du Guidimakha et Hodh El Chargui.

### ÉTAT D'EMBONPOINT ET DE SANTÉ DES ANIMAUX

La période courante est similaire à l'antérieure, l'état d'embonpoint des animaux demeure globalement satisfaisant au niveau des sites suivis.

Au niveau de la Wilaya de Hodh El Chargui, l'état d'embonpoint des animaux est jugé satisfaisant au niveau des tous les sites suivis exceptée la zone d'Adel Bagrou où il est décrit une situation passable comme illustre la figure 7. Cette appréciation est similaire à celle observée au Guidimakha avec un bon état d'embonpoint des animaux au niveau des zones de Lahraj, Ould Yengé, Ajar, Gouraye et Khabou tandis que la zone de Sélibaby indique une situation passable. Au Gorgol, l'état d'embonpoint des animaux est apprécié comme bon au niveau sites suivis à l'exception de Youman Yiré et Danayal où il est décrit passable. Quant à la Wilaya du Brakna, la situation demeure globalement satisfaisante excepté dans les zones de M'bidan et Belel Gawdi où la situation est d'appréciation passable.

Selon les relais pasteurs, l'état embonpoint relativement bon des animaux s'explique par les conditions générales d'élevages satisfaisantes au niveau des zones pastorales stratégiques.

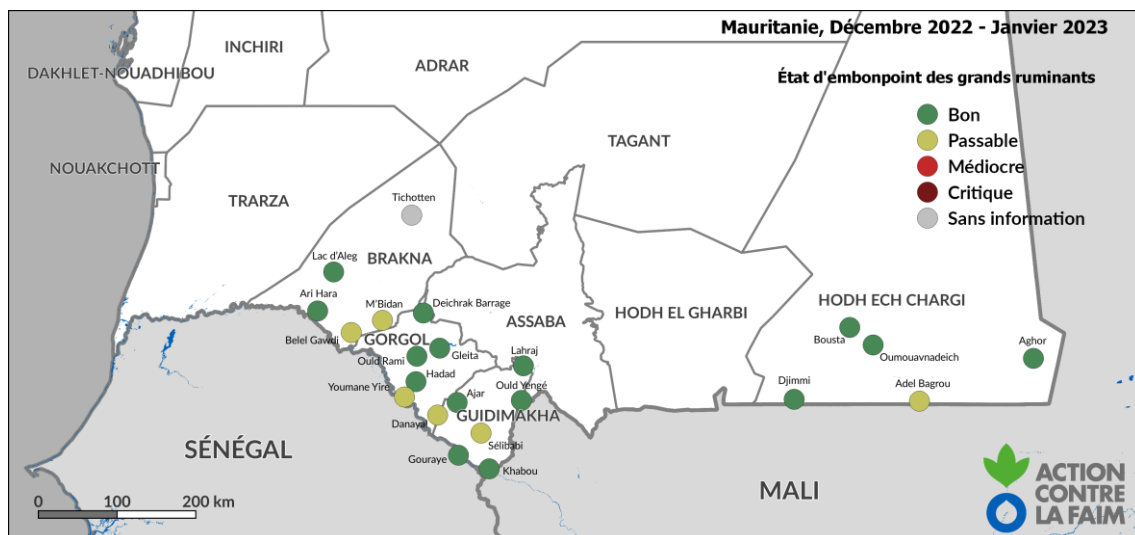


Figure 7 - État d'embonpoint des grands ruminants observé pour la période février-mars 2023 en Mauritanie

S'agissant des maladies animales au cours de cette période, on note des cas d'avitaminoses ainsi que des cas de pathologies animales telles que : la peste de petits ruminants (PPR), le botulisme, la fièvre aphteuse, la rage ainsi que des cas de pneumonie qui ont été signalés au niveau des sites de surveillance pastorale.

Au Guidimakha, dans la zone de Lahraj, le relais pasteur signale une maladie qui se manifeste par l'apparition de boutons chez les vaches.

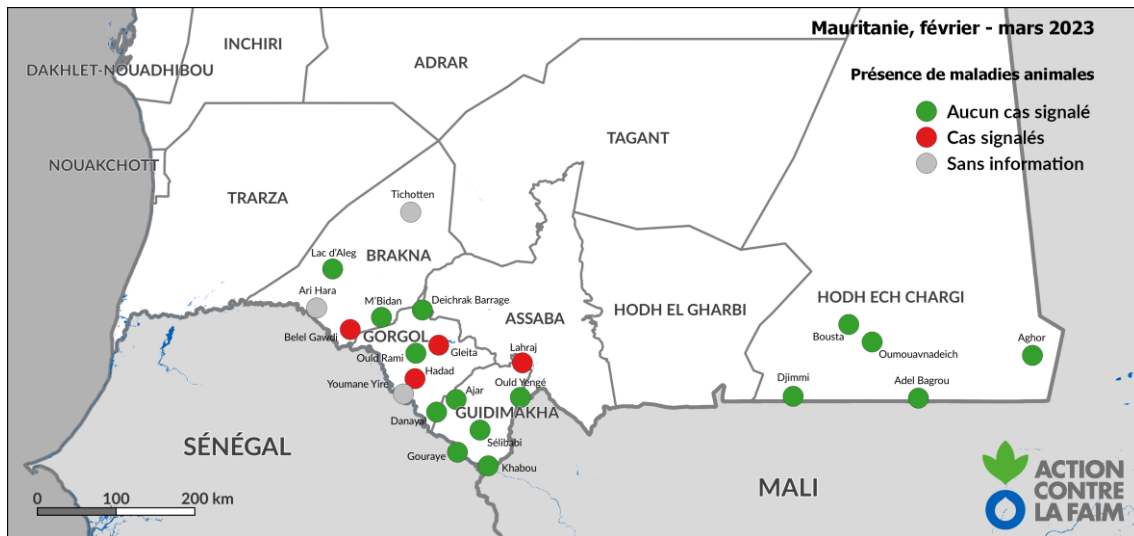


Figure 8 – Présence de maladie animale rapportée pour la période février - mars 2023 en Mauritanie

Dans la Wilaya du Gorgol, les zones pastorales de Hadad et Fom Gleita, en plus des cas peste de petits ruminants, des cas de parasitose et de la fièvre aphteuse ont été signalés au cours de cette période. Quant au Brakna dans la zone de Belel Gawdi, des cas de pneumonies bovines ont été enregistrés.

### FEUX DE BROUSSE

Durant la période, quelques feux de brousse ont été signalés au niveau des sites suivis du Guidimakha et du Gorgol, détruisant au passage d'importantes quantités de pâturages (Figure 9).

Dans la Wilaya du Guidimakha, la bande frontalière qui a connu plusieurs cas de feux de brousse depuis la fin de l'hivernage et continue d'enregistrer de nouveaux cas au niveau des zones de Khabou et Gouraye.

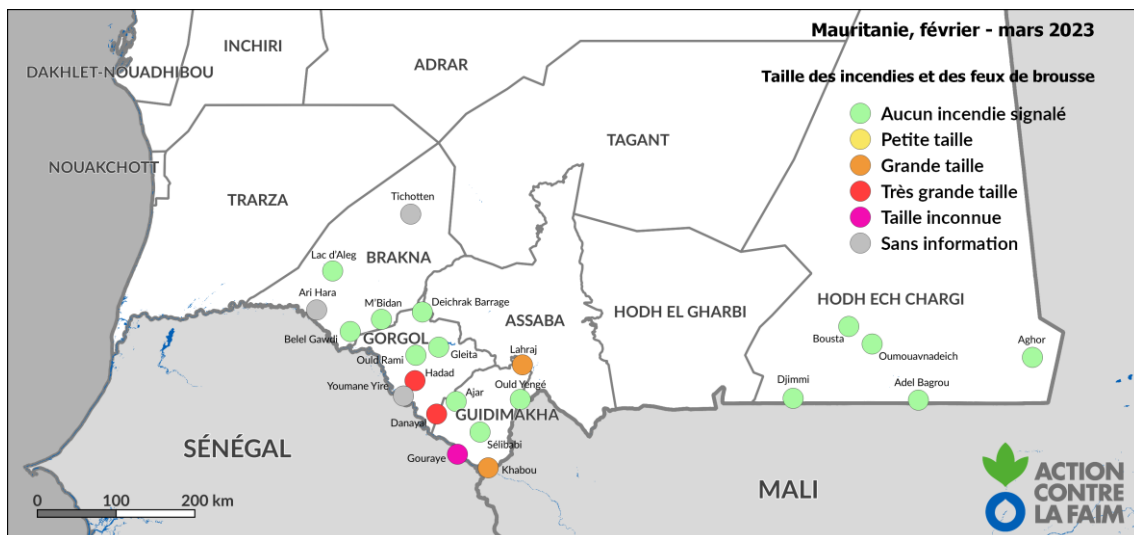


Figure 9 – Feux de brousse pour la période février - mars 2023 en Mauritanie



Au Gorgol, les zones de Danayal et Hadad ont enregistré des cas de feux de brousse de très grande taille détruisant d'importantes quantités de pâturages.

Selon la Délégation Régionale de l'Environnement et du Développement Durable (DREDD) de la Wilaya de Hodh El Chargui, neuf cas de feux de brousse ont été enregistrés au niveau des différents Moughataa et le cumul de la superficie brûlée est de 114 km<sup>2</sup>. Au Guidimakha, selon les informations fournies par la DREDD, le cumul de la superficie brûlée est de 73,90 km<sup>2</sup>. Au Gorgol, selon les informations recueillies auprès de la DREDD, les feux de brousse ont ravagé une superficie de 30,2 km<sup>2</sup> au niveau de la moughataa de Kaédi au cours de cette période.

### VOLS D'ANIMAUX ET INSÉCURITÉ

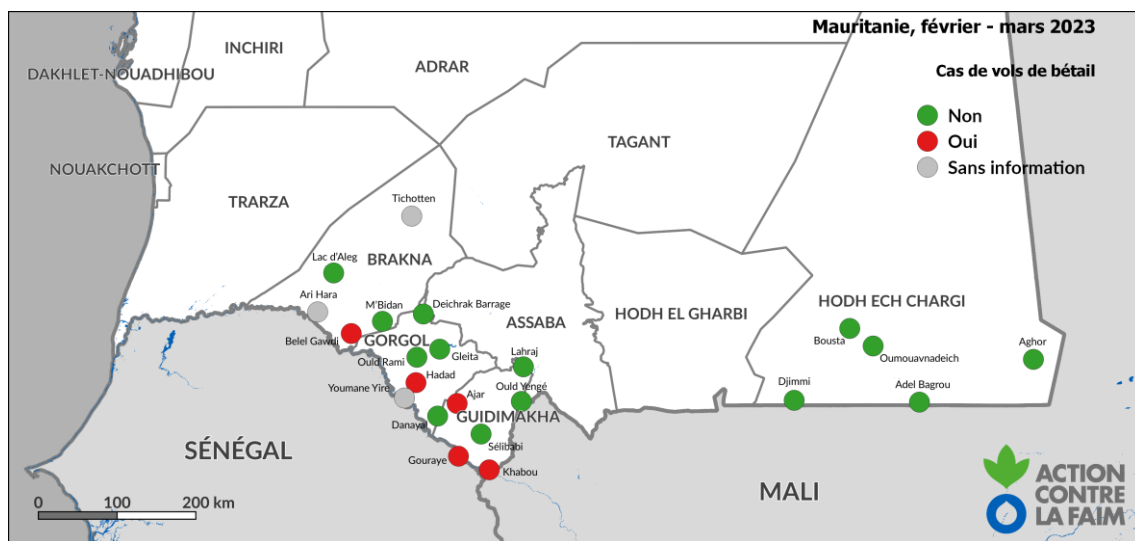


Figure 10 – Cas de vols signalés pour la période février - mars 2023 en Mauritanie

Des vols de bétails ont été également signalés au cours de cette période au niveau des sites de surveillance pastorale.

Au Guidimakha, le relais pasteur déplore la disparition d'un bœuf au niveau de la zone de Khabou et à Gouraye une chèvre et une vache rouge ont été déclarées volées. La zone d'Ajar qui connaît des cas récurrents de vol de bétail, quatre caprins ont été déclarés volés. Dans la zone de Hadad au Gorgol, au total cinq vaches ont été volées selon le relais pasteur. Quant à la zone pastorale de Belel Gawdi au sud du Brakna, trois caprins et 5 ovins ont été volés au cours de cette période.

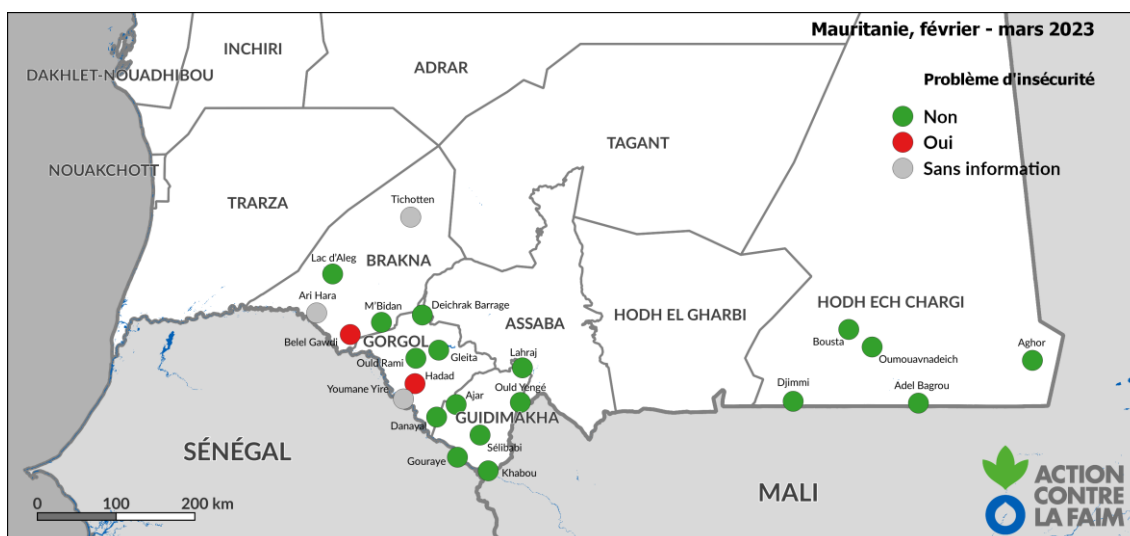


Figure 11 – Événements d'insécurité rapportés pour la période décembre février-mars 2023 en Mauritanie

En ce qui concerne les événements d'insécurité rapportés, aucun conflit majeur n'a été signalé au cours de cette période au niveau des sites. Cependant, on déplore quelque cas de vols de bétail et des champs saccagés par divagation des animaux au niveau de la zone de Belef Gawdi. Dans la zone de Hadad au Gorgol, des cas de vol de bétail ont été évoqués par les populations locales.

## MARCHÉS

### PRIX AUX MARCHÉS

Dans les sites de suivi, on constate que les prix des animaux, celui de l'aliment de bétail ainsi que le mil ont enregistré des variations par endroit comparativement à la période passée.

Tableau 1 – Évolution du prix des caprins

Wilaya	Prix Caprin Mâle Fév. - Mars 2023 (MRU/tête)	Prix Caprin Mâle Déc. 2022 - Jan. 2023 (MRU/tête)	Variation (%)	Prix Caprin Mâle Fév. - Mars 2022 (MRU/tête)	Variation (%)
Brakna	2550	2500	+2		
Guidimakha	2658	2717	-2	2354	+13
Gorgol	2195	2650	-17	2413	-9
Hodh El Chargui	2690	2530	+5	2600	+2

Source : Réseau de relais sentinelles

Au Brakna, les informations reçues au cours de cette période indiquent une légère hausse de +2% sur le prix moyen de l'ovin mâle tandis qu'au Guidimakha, il est de -2% (Tableau 1). La baisse demeure plus considérable au Gorgol avec -17%. Quant au Hodh EL Chargui, on observe une hausse de +5% par rapport à la période précédente.

En faisant la comparaison avec l'année passée à la même période, on observe une tendance haussière de +13% au Guidimakha, +2% au Hodh El Chargui. Quant au Gorgol, on note une baisse de -9%.

Tableau 2 – Évolution du prix des ovins

Wilaya	Prix Ovin Mâle Fév. – Mars 2023 (MRU/tête)	Prix Ovin Mâle Déc. 2022. Jan. 2023 (MRU/tête)	Variation (%)	Prix Ovin Mâle Fév. – Mars 2022 (MRU/tête)	Variation (%)
Brakna	3950	3938	+0,3		
Guidimakha	4140	4288	-3,4	3633	+14
Gorgol	4320	4308	+0,2	4113	+5
Hodh El Chargui	3940	3760	+4,2	3390	+16

Source : Réseau de relais sentinelles

Le prix moyen de l'ovin mâle est resté particulièrement stable par rapport à la **période précédente** au niveau des Wilaya du Brakna et du Gorgol (Tableau 2). Cependant, quelques variations sont signalées au niveau des sites suivis du Guidimakha et de Hodh El Chargui. Au niveau de la Wilaya du Guidimakha, on constate une baisse de -3,4% tandis qu'au Hodh El Chargui, il est en hausse de +4,2%.

En comparaison avec la moyenne de **l'année dernière à la même période**, on constate que le prix de l'ovin mâle est en hausse de +14% au Guidimakha, +5% au Gorgol et +16% au niveau de la Wilaya de Hodh El Chargui.

Tableau 3 – Évolution du prix du mil

Wilaya	Prix du mil Fév. – Mars 2023 (MRU/kg)	Prix du mil Déc. 2022 - Jan. 2023 (MRU/kg)	Variation (%)	Prix du mil Fév. – Mars 2022 (MRU/kg)	Variation (%)
Brakna	27	30	-10		
Guidimakha	20	29	-31	26	-23
Gorgol	28	33	-15	24	+17
Hodh El Chargui	22	25	-12	17	+29

Source : Réseau de relais sentinelles

En ce qui concerne le prix moyen du mil au kilogramme, il est en baisse comme la **période précédente** au niveau des sites suivis comme le montre le Tableau 3. Au Brakna, cette baisse est de -10%, -12% au Hodh El Chargui et -15% au Gorgol. Cependant, il demeure plus significatif au Guidimakha avec -31%. De l'avis des relais, cette baisse du mil est favorisée par la disponibilité au niveau des marchés à la suite de la bonne production agricole des cultures sous pluies et celles de décrues.

Comparativement aux prix de **l'année dernière à la même période**, on constate une tendance baissière de -23% au Guidimakha. Cependant, elle est en hausse de +17% au Gorgol et de +29% au Hodh El Chargui.

Tableau 4 – Évolution du prix de l'aliment pour bétail

Wilaya	Prix Aliment Bétail Fév. – Mars 2023 (MRU/kg)	Prix Aliment Bétail Déc. 2022 - Jan. 2023 (MRU/kg)	Variation (%)	Prix Aliment Bétail Fév. – Mars 2022 (MRU/kg)	Variation (%)
Brakna	16	15	+7		
Guidimakha	22	19	+16	14	+57
Gorgol	18	17	+6	12	+50
Hodh El Chargui	18	16	+13	12	+50

Source : Réseau de relais sentinelles



Le Tableau 4 ci-après montre que le prix de l'aliment de bétail est en hausse par rapport à la **période précédente**.

Au niveau de la Wilaya du Gorgol le prix moyen du kilogramme de rackel enregistre une hausse de +6% et de +7% au Brakna. Cette tendance haussière demeure plus considérable au Hodh El Chargui avec +13% et de +16% au Guidimakha. Selon les relais pasteurs au niveau de certaines zones, les éleveurs ont commencé à faire recours à l'aliment de bétail, ce qui pourrait expliquer cette hausse.

En comparaison avec les prix de **l'année passée à la même période**, on constate une hausse considérable de +57% au Guidimakha et de +50 au Gorgol et au Hodh El Chargui.

### TERMES DE L'ÉCHANGE CAPRIN CONTRE MIL

Au cours de la période écoulée, les termes de l'échange caprin/mil sont en hausse par rapport à la période précédente dans les sites suivis excepté au Gorgol.

Au Brakna, les termes de l'échange par rapport à la période précédente indiquent une hausse de +14%. Cette tendance est plus importante au niveau de la Wilaya du Guidimakha avec +37% tandis qu'au Hodh El Chargui, elle est de +19%. Cependant, la tendance montre une légère baisse de -2% par rapport la même période l'année dernière. La situation pourrait s'expliquer par la baisse du prix du caprin mâle au niveau de la zone.

Selon les données, les termes d'échanges restent globalement favorables aux éleveurs au cours de cette période mais étaient défavorables par rapport à l'année dernière à la même période au niveau de Hodh El Chargui (Tableau 5).

Tableau 5 - Évolution des termes de l'échange caprin mâle adulte contre mil

Wilaya	TdE Caprin/Mil Fév. - Mars 2023 (Kg/tête)	TdE Caprin/Mil Déc. 2022 - Jan. 2023 (Kg/tête)	Variation (%)	TdE Caprin/Mil Fév. - Mars 2022 (kg/tête)	Variation (%)
Brakna	94	83	+14		
Guidimakha	133	97	+37	92	+44
Gorgol	78	80	-2	78	0
Hodh El Chargui	120	101	+19	123	-2

Source : Réseau de relais sentinelles

### VENTE DE FEMELLES REPRODUCTRICES

Les ventes de femelles reproductrices se sont poursuivies au niveau des sites de surveillance pastorales suivis surtout au niveau de la Wilaya de Hodh El Chargui. Ainsi au cours de cette période, on note que 42% des sites ont signalé des cas de vente de femelles reproductrices (Figure 11) contre 45% la **période précédente**. Ces cas de ventes sont normaux et concernent généralement des vaches laitières de réforme qui sont aussitôt remplacées par des femelles plus jeunes.

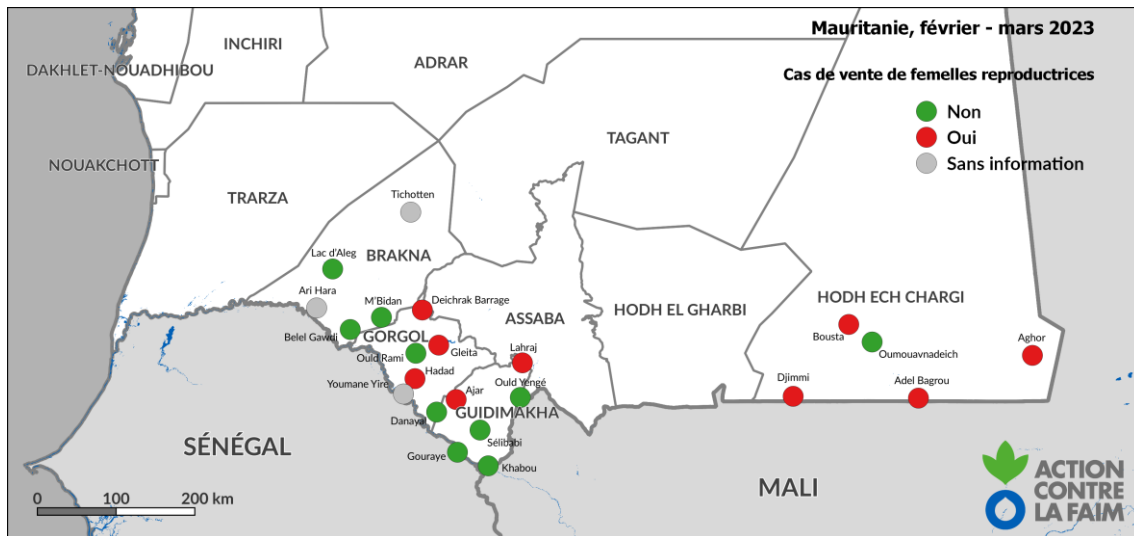


Figure 12 – Vente de femelles reproductrices observée pour la période février-mars 2023 en Mauritanie

## CONCLUSION

### RECOMMANDATIONS

- Partager le bulletin d'informations avec l'ensemble des acteurs, en particulier les pasteurs pour la « redescente » d'informations
- Intensifier la vaccination des animaux et les traitements contre les pathologies
- Sensibiliser les éleveurs et les populations locales sur les causes et conséquences des feux de brousse et doter les services concernés et les collectivités de moyens de lutte
- Envisager la mise en place des points d'eau au niveau des zones à pâturages qui en sont dépourvus
- Encourager les populations locales à pratiquer les cultures fourragères
- Sensibiliser les éleveurs sur l'importance de la vaccination du cheptel et sur les méfaits de l'usage abusif des produits vétérinaires surtout ceux inappropriés
- Poursuivre et étendre la surveillance pastorale aux autres Wilayas agropastorales et pastorales non encore couvertes pour une meilleure alerte des populations sur toute l'étendue du territoire

### INFORMATIONS ET CONTACTS

Pour plus d'information merci de visiter les sites :

- [www.sigsahel.info](http://www.sigsahel.info) pour l'accès aux bulletins
- [www.geosahel.info](http://www.geosahel.info) pour la visualisation des cartes

Pour obtenir plus d'informations sur les données ou les méthodes utilisées, veuillez contacter :

- SIDIBE Nouhoum (ACF-Mauritanie) - [nsidibe@mr.acfspain.org](mailto:nsidibe@mr.acfspain.org)
- CAMARA Thierno Sambara (ACF-Mauritanie) - [tcamara@mr.acfspain.org](mailto:tcamara@mr.acfspain.org)
- MBEIRICK BELKHEIR B. (ACF-Mauritanie) - [mbeirickbelkheir@mr.acfspain.org](mailto:mbeirickbelkheir@mr.acfspain.org)
- FILLOL Erwann (ACF-ROWCA) - [erfillol@wa.acfspain.org](mailto:erfillol@wa.acfspain.org)
- DIALLO Chérif Assane (ACF-ROWCA) - [cadio@wa.acfspain.org](mailto:cadio@wa.acfspain.org)
- THOMAS Anne-Claire (ACF-ROWCA) - [athomas@wa.acfspain.org](mailto:athomas@wa.acfspain.org)

## PARTENARIATS

La collecte de données et l'élaboration du bulletin sont assurées en partenariat avec le ministère de l'Élevage, le Commissariat à la Sécurité Alimentaire (CSA), et le Groupement National des Associations Pastorales (GNAP).



## FINANCEMENTS

Ce projet est rendu possible par les financements conjoints la Fondation ACF Italie, du programme *Disaster Preparedness* de la Direction générale pour la protection civile et les opérations d'aide humanitaire européennes de la Commission européenne (DIPECHO) à travers le Programme Alimentaire Mondial (WFP).

