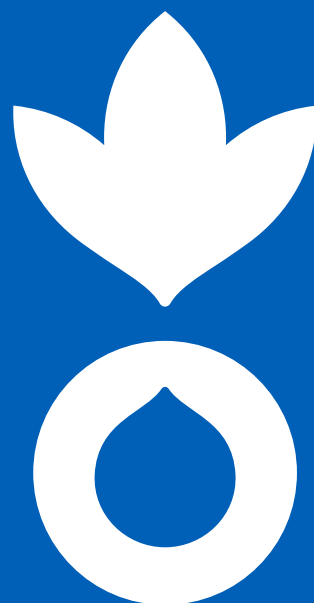


BULLETIN DE SURVEILLANCE PASTORALE SUR LE NIGER



POINTS SAILLANTS

- Ressources en pâturages moyennement satisfaisantes mais alarmante par endroit
- Ressources en eau globalement satisfaisantes malgré le tarissement progressif des points d'eau de surface
- Mouvements massifs et précoces de troupeaux vers les zones nord de Maradi venant du Sud confronté à l'insécurité
- État d'embonpoint des animaux passable sur la majorité des sites
- Augmentation des vols d'animaux et de l'insécurité
- Légère hausse des prix des caprins et des ovins
- Hausse du prix des céréales dans les régions de Tillabéri, Tahoua et Diffa
- Termes de l'échange céréales contre bouc défavorables aux éleveurs





Le programme des sites sentinelles de surveillance pastorale, est mis en œuvre conjointement par Action Contre la Faim (ACF) et Vétérinaires Sans Frontières Belgique (VSF-B), en collaboration avec Direction du Suivi des Ressources Pastorales de l'Alimentation et de de la Gestion des Risques (DSRP/A/GR) du Ministère de l'Élevage du Niger.

Les enquêtes de terrain concernent 69 sites sentinelles répartis dans les régions de Agadez (2 sites), Diffa (4 sites), Dosso (15 sites), Maradi (4 sites), Tahoua (23 sites), Tillabery (17 sites) et Zinder (4 sites). Les données sont collectées au niveau de chaque site à une fréquence hebdomadaire pour les sites suivis par ACF et décadaire pour les sites suivis par VSF-B. Ces données sont par la suite traitées pour une interprétation cartographique et statistique.

Les données cartographiées par Action Contre la Faim et Vétérinaires Sans Frontières – Belgique sont en fonction des thématiques reconnues sensibles par la Direction du Suivi des Ressources Pastorales de l'Alimentation et de de la Gestion des Risques (DSRP/A/GR) dans les différentes zones de collecte ainsi que par les leaders d'éleveurs.

Les données satellitaires utilisées dans ce rapport proviennent du projet RAPP (Rangeland and Pasture Productivity) à l'initiative du GEOGLAM (Group on Earth Observations and its Global Agricultural Monitoring). L'information produite à partir des observations du capteur satellitaire MODIS concerne la fraction d'occupation du sol en végétation humide (photosynthétique active) et sèche (photosynthétique non-active). Cette information est accessible en temps réel, au pas de temps mensuel depuis 2001, et à la résolution de 500m, sur le site internet du GEOGLAM.

SITUATION PASTORALE

CONCENTRATION ET MOUVEMENTS

Les mouvements des animaux sont guidés en grande partie par la disponibilité et l'accessibilité au pâturage résiduel, aux points d'eau d'abreuvement, et aux marchés. Au cours de cette période de février à mars 2023, des arrivées précoces d'animaux ont été observées dans la zone de Bermo (région de Maradi) en provenance du Nigéria et des localités transfrontalières. Des mouvements massifs ont aussi été rapportés dans la région de Tillabéri (Banibangou et Ouallam) en provenance du Mali (Figure 1). Ces mouvements pourraient non seulement s'expliquer par l'épuisement du disponible fourrager, mais aussi par la volonté de fuir l'insécurité armée dans le Nord Tillabéry et le Mali.

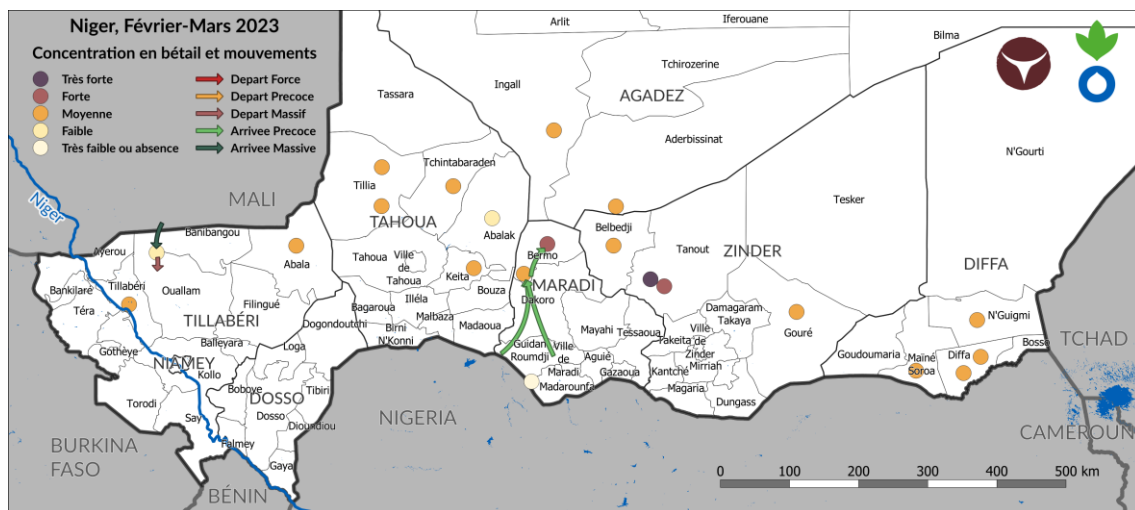


Figure 1 - Concentration du bétail pour la période de février à mars 2023 sur le Niger

DISPONIBILITÉ DES PÂTURAGES

La Figure 2 donne la proportion d'occupation du sol en végétation verte ou sèche pour la période de février à mars 2023. Elle fait apparaître une disponibilité en pâturage en dégradation progressive sur la bande agricole et pastorale avec moins de 60% de superficies couvertes par la végétation. La situation est même alarmante au niveau de certaines zones où la disponibilité est inférieure à 20% voire nulle. C'est le cas des bandes Nord des régions de Diffa (N'Gourti), (Zinde Tesker, Agadez (Aderbissinat, Tchirozérine, Bilma, Iférouane) et Tahoua (Tassara).

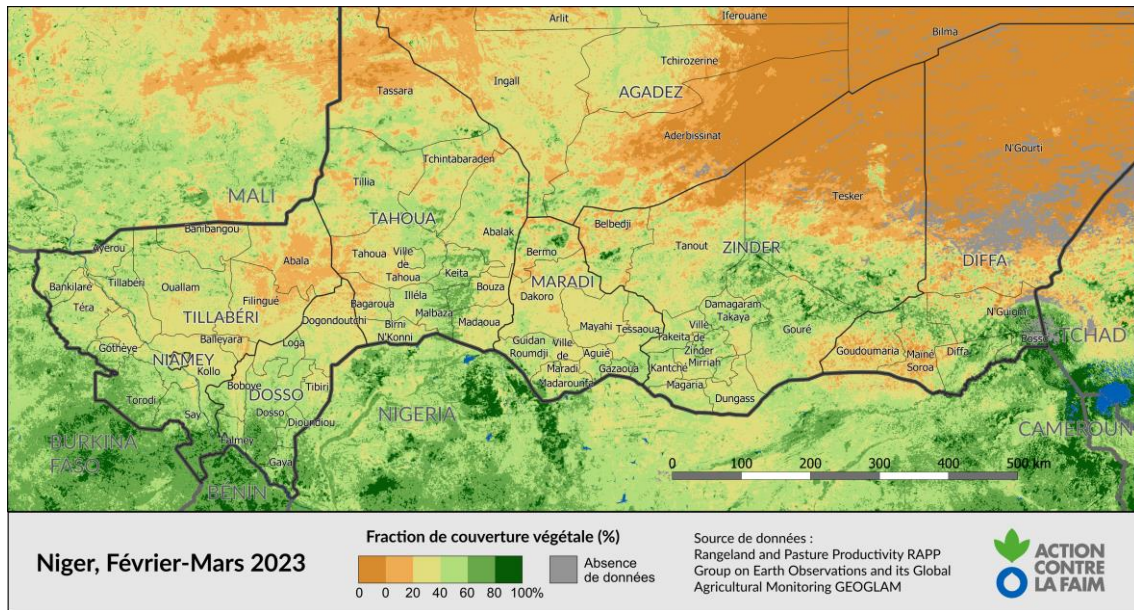


Figure 2 - Fraction de couverture végétale pour la période de février à mars 2023 au le Niger

La figure 3 est la carte d'anomalie de couverture végétale sur la période de février à mars 2023 comparée à la moyenne calculée depuis 2001. Cette carte fait apparaître une anomalie négative sur les zones pastorales notamment Dakoro, Bermo, Abala et Filingué.

Le nord de la région de Tahoua, en particulier les départements de Abalak, Tchintabaraden, Tassara, Ingal dans la région d'Agadez ; ainsi que Tanout, les zones de Gouré et Tesker dans la région de Zinder ; tout comme N'guigmi et Bosso (Région de Diffa) affichent des anomalies positives, signifiant qu'à ces endroits il y a plus de végétation que d'habitude à la même période.

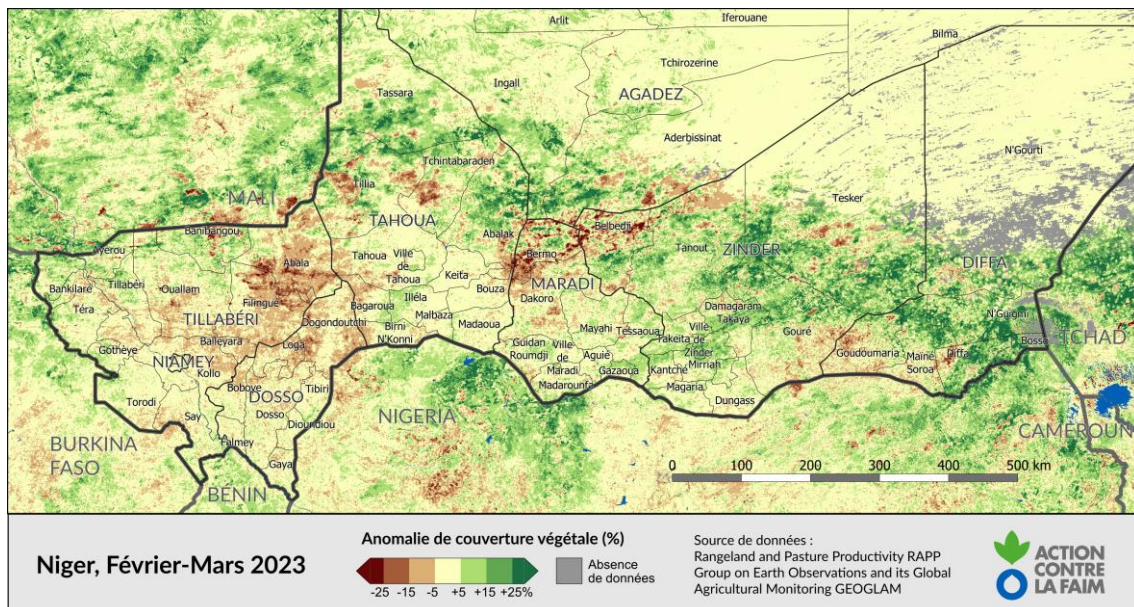


Figure 3 - Anomalie de couverture végétale pour la période de février à mars 2023 sur le Niger

Les informations remontées par des relais pour la période de février à mars 2023 (Figure 4) viennent confirmer les informations provenant des observations satellitaires. Le pâturage est jugé insuffisant sur 43% des sites, moyen sur 28,5% et suffisant sur 28,5% des sites suivis et ayant répondu pendant cette période de surveillance.

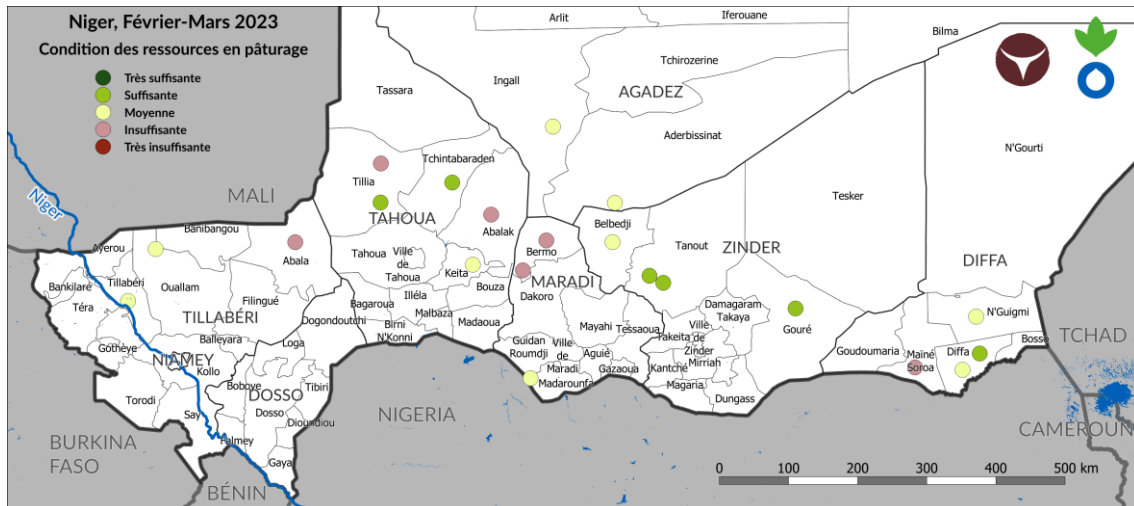


Figure 4 - État des ressources en pâturage pour la période de février à mars 2023 sur le Niger

RESSOURCES EN EAU ET SOURCES D'ABREUVEMENT DES ANIMAUX

La disponibilité des ressources en eau est satisfaisante au niveau de l'ensemble des sites suivis. En effet, la situation globale des points d'eau reste dominée par une disponibilité moyenne à suffisante pour 86%, et seulement 14% des relais ont rapporté une disponibilité en eau insuffisante. L'abreuvement des animaux s'effectue aussi bien au niveau des eaux de surface (mares, fleuve et affluents) qu'au niveau des eaux souterraines (Figure 5).

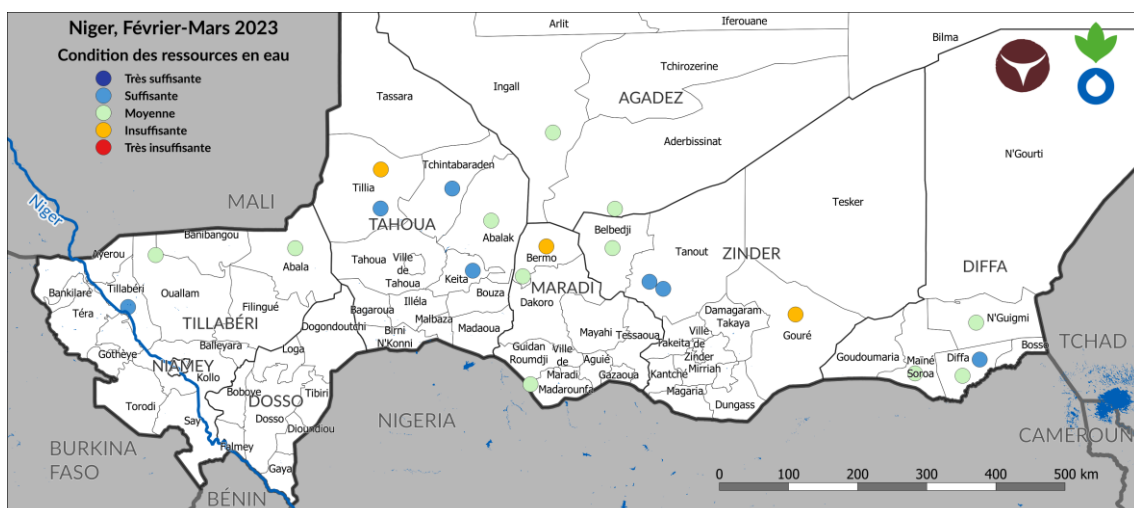


Figure 5 - État des ressources en eau pour la période de février à mars 2023 au le Niger

Les puits constituent à 81% les sources d'abreuvement des animaux en cette période contre 9% pour les forages et 5% pour les mares et autant pour les fleuves (Figure 6).

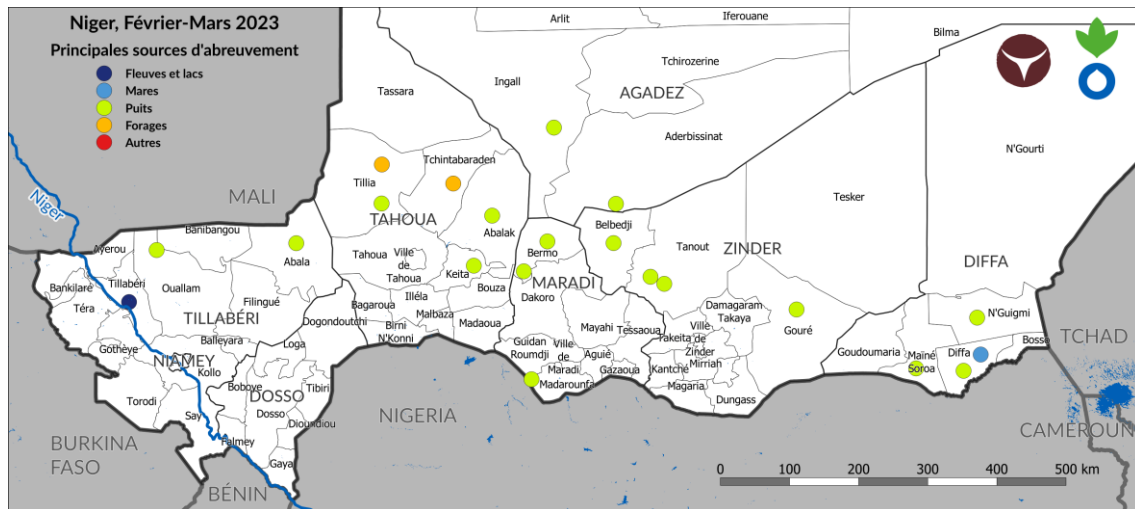


Figure 6 – Sources principales d'abreuvement pour la période de février à mars 2023 sur le Niger

FEUX DE BROUSSE

Des cas de feu de brousse ont été signalés même si par ailleurs on assiste à une réduction sensible décès derniers. Ainsi, 14% des sites suivis (Ingall, Tanout et Ouallam) ont signalé des cas dont les superficies brûlées varient d'un site à l'autre (Figure 7) contre 62% pour la période précédente.

Les feux de brousse sont généralement accidentels et causés par des feux de cuisine mal éteints et leur propagation est favorisée par le degré d'assèchement du fourrage et la vitesse du vent. Pour prévenir ces incidents, des actions de sensibilisation et de mise en place de bandes pares-feux sont recommandées.

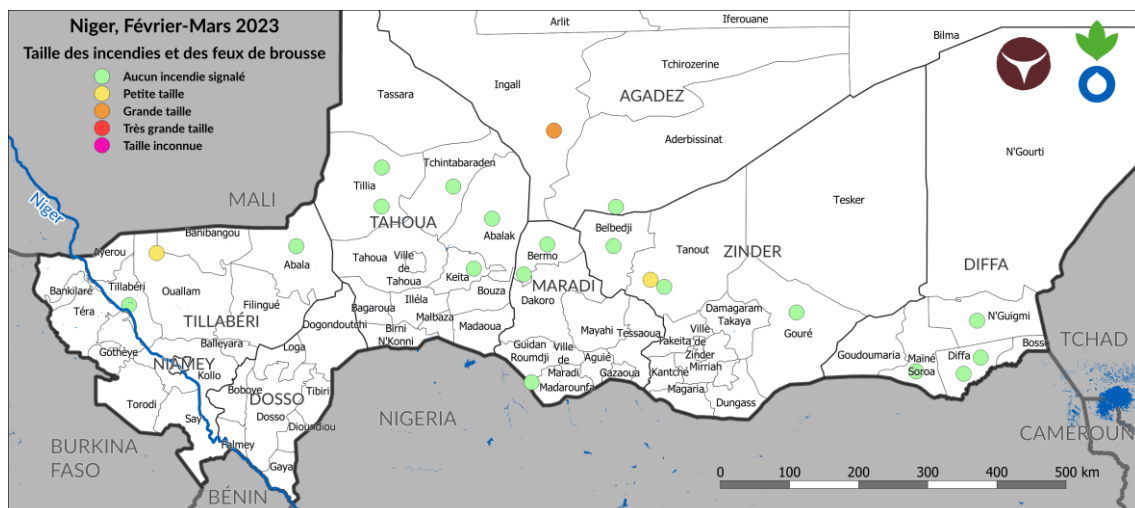


Figure 7 – Taille des incendies et des feux de brousse pour la période de février à mars 2023 sur le Niger

VOLS ET INSÉCURITÉ

En cette période de février à mars 2023, les relais ont signalé des cas de vols de bétail sur 57% des sites, principalement dans les régions de Tillabéri (Zone frontalière entre le Burkina Faso et le Mali), Tahoua (Tillia, Abalak), Maradi (Tibiri), Zinder (Gouré), Diffa (Bosso et Gueskérou) et enfin Agadez (Ingal et Aderbissinat) (Figure 8).

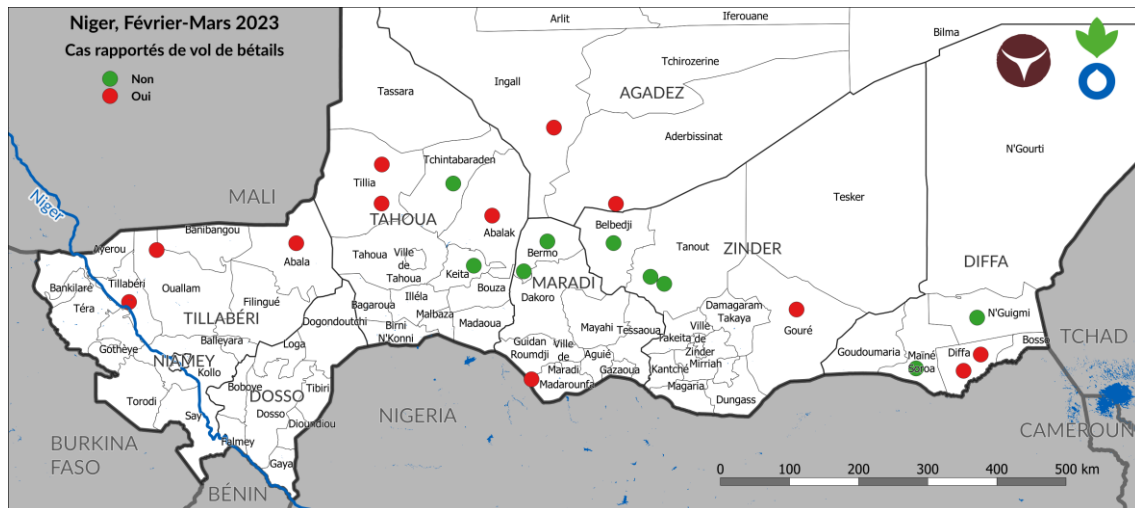


Figure 8 – Cas de vols signalés pour la période de février à mars 2023 au le Niger

La situation sécuritaire est très préoccupante étant donné la récurrence des conflits entre agriculteurs et éleveurs, et les kidnappings et attaques terroristes perpétrées par les Groupes Armés Non Étatiques (GANE). Cette insécurité est rapportée dans les mêmes zones concernées par les vols. En effet, 67% des sites rapportent des attaques à mains armées, en particulier dans la région de Tillabéri (Abala, Tillabéri et Ouallam), principalement dans les zones frontalières entre le Burkina Faso et le Mali ; et également dans les régions de Tahoua (Tillia), et Diffa (Mainé Soroa, Diffa) (Figure 9).

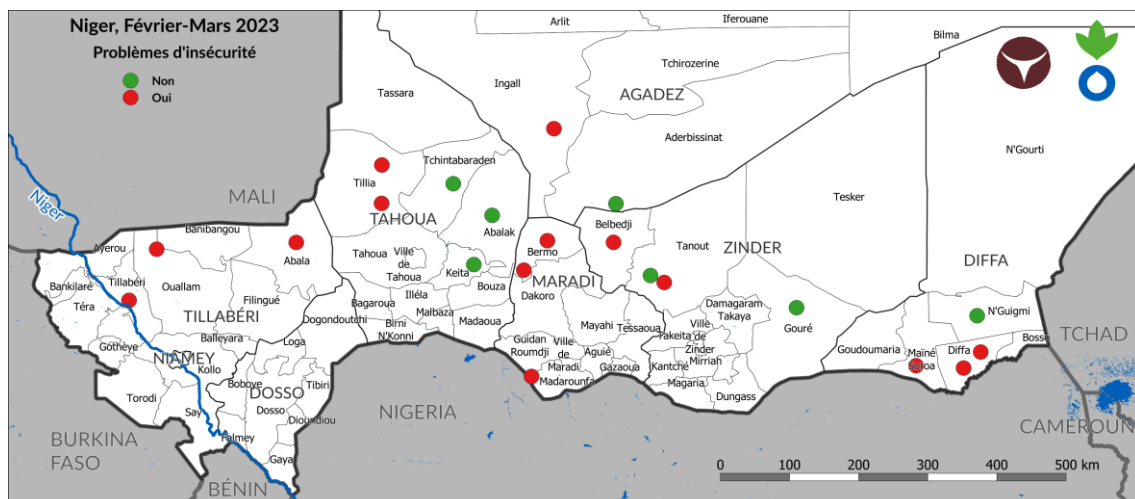


Figure 9 – Évènement d'insécurité rapportés pour la période de février à mars 2023 au le Niger

L'augmentation des cas de vol et du nombre d'incidents liés à l'insécurité en cette période accentue le nombre d'éleveurs qui quittent les zones d'insécurité pour les zones sécurisées.

NOTE D'ÉTAT CORPOREL ET ÉTAT DE SANTÉ DES ANIMAUX

D'une manière générale, la Note d'État Corporelle NEC est passable sur l'ensemble des sites suivis au cours la période de février à mars 2023. En effet, l'état d'embonpoint est bon dans 19% des sites suivis, passable sur 71% et médiocre sur 10% d'entre eux (Figure 10). La NEC est en régression par rapport à la **période précédente** où elle était jugée bonne par 37,5% des relais. Cela est dû au début de la soudure pastorale se manifestant par la réduction progressive de la disponibilité en pâturage et des résidus de culture.

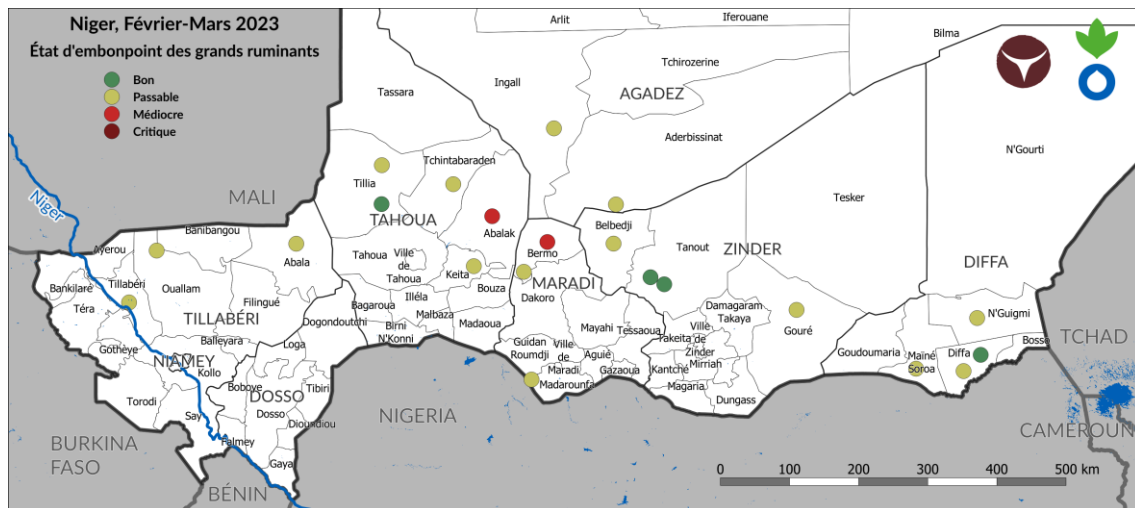


Figure 10 – État d'embonpoint des grands animaux pour la période de février à mars 2023 au le Niger

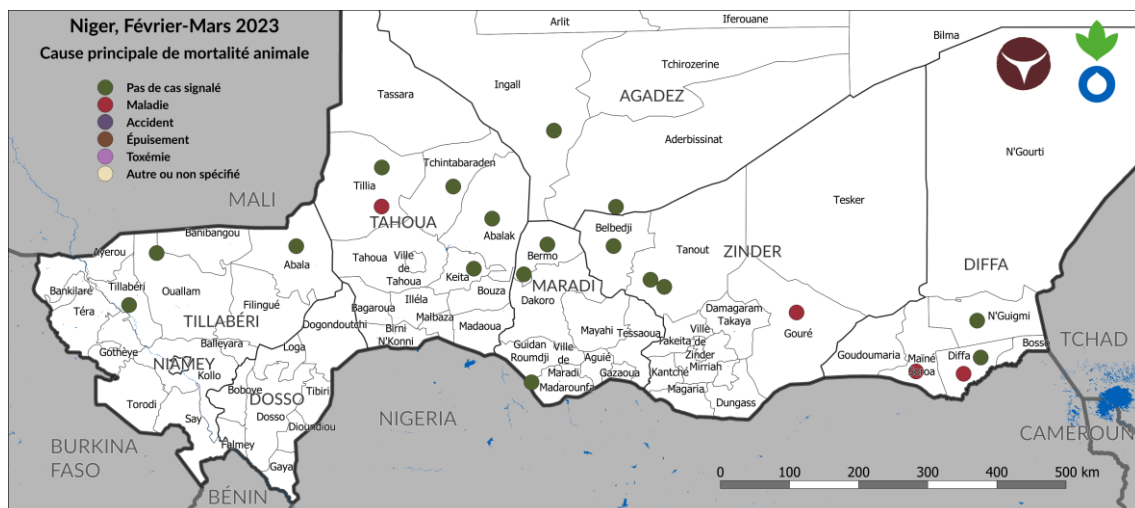


Figure 11 – Cause principale de mortalité animale pour la période de février à mars 2023 au r le Niger

La situation sanitaire animale est calme dans l'ensemble des sites suivis au cours de la période de février à mars 2023. Aucun foyer de maladie à déclaration obligatoire n'a été signalé. Néanmoins, des cas suspects de pasteurellose, de clavelée, de pleuropneumonie, et de peste des petits ruminants ont été observés respectivement à Diffa et Mainé Soroa (Diffa), Tillia (Tahoua) et Gouré dans la région de Zinder (Figure 11). Ces cas de maladies sont pris en charge et maîtrisés par les services techniques de l'élevage et les Services Vétérinaires Privé de Proximité (SVPP).



SITUATION DES MARCHÉS

MARCHÉS À BÉTAIL ET DES PRODUITS AGRICOLES

Les prix du caprin, de l'ovin, de l'aliment bétail usiné (tourteau) et du mil pour la période d'analyse de février à mars 2023 sont consignés dans le Tableau 1.

Tableau 1 - Prix moyens relevés sur les marchés durant la période février-mars 2023

Région	Département	Marché à bétail		Mil	Aliment pour bétail (Tourteau)	Termes de l'échange caprin contre Mil
		Caprin mâle	Ovin mâle			
		FCFA/tête				
Agadez	Aderbissinat	21000	55000	650	200	32
	Ingall	30000	60000	310	150	97
	Moyenne	25500	57500	480	175	53
Diffa	Diffa	19245	62400	270	130	71
	Mainé Soroa	22000	55000	267	150	82
	Moyenne	20623	58700	269	140	77
Maradi	Bermo	21300	63725	478	188	45
	Ville de Maradi	22000	71000	220	170	100
	Moyenne	21650	67363	349	179	62
Tahoua	Abalak	45000	50000	290	150	155
	Bouza	20250	75725	250	96	81
	Keita	21500	83000	228	130	94
	Malbaza	25000	75000	195	155	128
	Tahoua	32000	69000	310	170	103
	Tchintabaraden	32000	46000	260	180	123
	Tillia	34250	75250	538	175	64
	Moyenne	30000	67711	296	151	101
Tillabery	Abala	22000	65000	250	220	88
	Ouallam	21000	73500	263		80
	Tillabery	25000	70000	200	160	125
	Moyenne	22667	69500	238	190	95
Zinder	Belbedji	18000	56500	300	175	60
	Gangara	28750	62500	200	90	144
	Gouré	18500	35000	250	130	74
	Tanout	23500	54000	280		84
	Moyenne	22188	52000	258	132	86

Source : Réseau de relais sentinelles VSF-B & ACF

La période de février à mars 2023 a été marquée par une hausse des prix moyens des caprins de +2% à +19% dans les marchés suivis des régions de Tahoua et Agadez. Cependant, les marchés, suivis des zones de Tillabéri et de Diffa, ont enregistré une baisse de -5% à -9% par rapport à la période précédente (Tableau 2).

Par rapport à la même période de l'année passée (février – mars 2022), les prix moyens du caprin sont en hausse de +16% à +19% sur les marchés de Tahoua, Maradi et Zinder, mais sur les régions de Tillabéry, Diffa et Agadez, les prix sont en baisse de -11% à -18% (Tableau 2).


Tableau 2 – Prix moyen du caprin mâle par région en FCFA/tête

Région	Prix Caprin Mâle Fév.-Mars 2023 (FCFA/tête)	Prix Caprin Mâle Déc. 2022-Jan. 2023 (FCFA/tête)	Variation (%)	Prix Caprin Mâle Fév.-Mars 2022 (FCFA/tête)	Variation (%)
Agadez	25500	21500	+19	31250	-18
Diffa	20163	22200	-9	23500	-14
Maradi	21533	21583	-0	18028	+19
Tahoua	30531	30036	+2	26209	+16
Tillabéri	22667	23750	-5	25583	-11
Zinder	22188	22250	-0	18875	+18

Source : Réseau de relais sentinelles VSF-B & ACF

Les prix des ovins ont marqués une hausse par rapport au bimestre précédent variant de +3% à +4% sur les marchés de Maradi et Tahoua. Les prix sont restés stables sur les marchés suivis d'Agadez et de Zinder alors qu'ils ont baissé de -1% à -10% dans les marchés de Tillabéri et de Diffa.

Comparativement à la même période de l'année passée, les prix sont en hausse de +2% à +14% au niveau des marchés d'Agadez, Diffa, Tillabéri, Tahoua et Maradi. Une baisse des prix de -1% a été observé uniquement sur les marchés de Diffa (Tableau 3).

Tableau 3 – Prix moyen d'ovin mâle par région en FCFA/tête

Région	Prix Ovin Mâle Fév.-Mars 2023 (FCFA/tête)	Prix Ovin Mâle Déc. 2022-Jan. 2023 (FCFA/tête)	Variation (%)	Prix Ovin Mâle Fév.-Mars 2022 (FCFA/tête)	Variation (%)
Agadez	57500	57500	0	56250	+2
Diffa	59933	66704	-10	58000	+3
Maradi	66150	64250	+3	57952	+14
Tahoua	68653	66089	+4	63275	+8
Tillabéri	69500	70333	-1	65458	+6
Zinder	52000	52000	0	52625	-1

Source : Réseau de relais sentinelles VSF-B & ACF

La période de février à mars 2023 a été marquée par une augmentation du prix moyen du mil de +2% à +12% sur les marchés suivis d'Agadez et Maradi. Cependant, une baisse des prix variant de -3% à -9% est enregistrée au niveau des marchés des régions de Diffa, Tahoua et Tillabéri alors que le prix est stable sur les marchés de la région de Zinder (Tableau 4).

Par rapport à la même période de l'année passée, ces prix sont également en hausse de +10% à 32% sur les marchés suivis d'Agadez, Maradi et Tahoua. Mais en baisse de -5% à -23% sur les marchés de Diffa, Tillabéri et Zinder.


Tableau 4 - Prix moyen du mil en FCFA/kg par région

Région	Prix du mil Fév.-Mars 2023 (FCFA/kg)	Prix du mil Déc. 2022-Jan. 2023 (FCFA/kg)	Variation (%)	Prix du mil Fév.-Mars 2022 (FCFA/kg)	Variation (%)
Agadez	480	430	+12	365	+32
Diffa	269	278	-3	283	-5
Maradi	392	386	+2	298	+32
Tahoua	326	342	-5	296	+10
Tillabéri	238	261	-9	308	-23
Zinder	258	258	0	319	-19

Source : Réseau de relais sentinelles VSF-B & ACF

Le prix de l'aliment bétail a connu une hausse sur les marchés de la région de Tillabéri de +2%. En revanche, les prix ont baissé sur les marchés suivis d'Agadez, Maradi, Tahoua, Zinder et Diffa au cours de la période de février à mars 2023 par rapport la période précédente avec une variation allant de -17% à -33%.

Comparativement à la même période de l'année passée, le prix moyen du kg d'aliment bétail a enregistré une baisse de -3% à -28% dans toutes les zones suivies.

Tableau 5 - Prix moyen de l'aliment pour bétail (Tourteau) en FCFA/kg par région

Région	Prix Aliment Bétail Fév.-Mars 2023 (FCFA/kg)	Prix Aliment Bétail Déc. 2022-Jan. 2023 (FCFA/kg)	Variation (%)	Prix Aliment Bétail Fév.-Mars 2022 (FCFA/kg)	Variation (%)
Agadez	175	210	-17	225	-22
Diffa	137	205	-33	160	-15
Maradi	182	227	-20	216	-16
Tahoua	154	185	-17	170	-10
Tillabéri	190	187	+2	195	-3
Zinder	132	172	-23	183	-28

Source : Données collectées par le réseau de sentinelles pastorales VSF-B & ACF

TERMES DE L'ÉCHANGE

Au cours de la période de février à mars 2023, les termes de l'échange bouc contre mil sont selon les éleveurs en leur faveur sur seulement 29% des sites suivis et normaux sur 14% (Figure 12). En revanche, les termes de l'échange sont en défaveur de l'éleveur sur 57% des sites suivis. Cette situation est due à la hausse des prix des céréales résultant de la forte demande et de la situation sécuritaire mais également du faible état d'embonpoint des animaux en ce début de soudure pastorale.

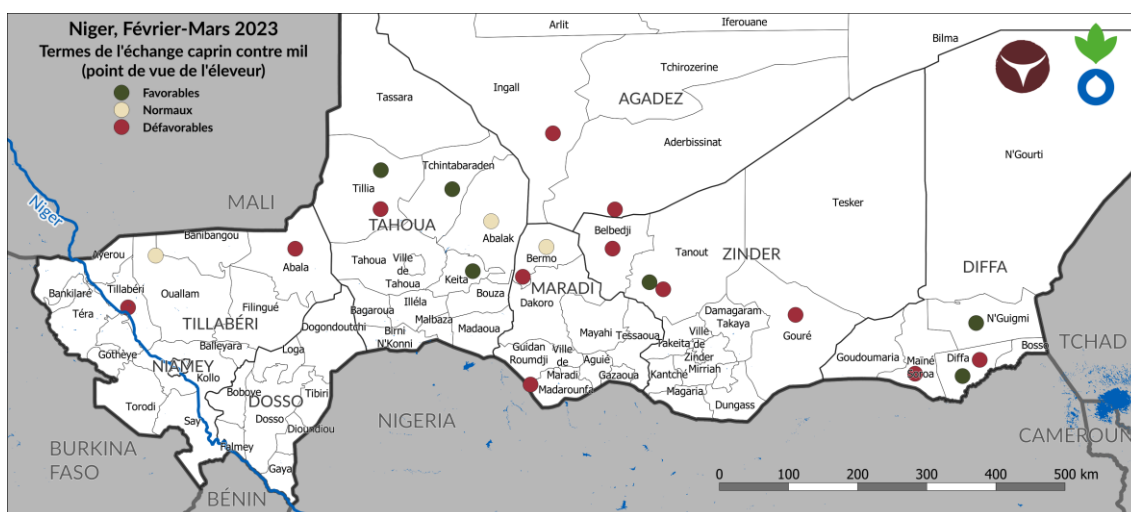


Figure 12 - Termes de l'échange pour la période de février à mars 2023 au le Niger

Les termes de l'échange TdE caprin mâle contre mil en kg/tête au cours de la période de février à mars 2023 sont en hausse de +5% à +7% sur les marchés suivis de Tillabéri, Agadez et Tahoua. En revanche, il a été observé une baisse de -2% à -6% pour les marchés suivis des régions de Maradi et Diffa, alors que ceux-ci sont stables sur les marchés de Zinder (Tableau 6).

Comparativement à la même période de l'année passée, les termes de l'échange sont en baisse de -9% à -38% sur les marchés suivis de Maradi, Diffa et Agadez. Cependant, les TDE sont en hausse sur les marchés des régions de Tahoua, Tillabéri et Zinder.

Tableau 6 - Termes de l'échange TdE caprin mâle contre mil en kg/tête par région

Région	TdE Fév.-Mars 2023 (kg/tête)	TdE Déc. 2022-Jan. 2023 (kg/tête)	Variation (%)	TdE Fév.-Mars 2022 (kg/tête)	Variation (%)
Agadez	53	50	+6	86	-38
Diffa	75	80	-6	83	-10
Maradi	55	56	-2	61	-9
Tahoua	94	88	+7	89	+6
Tillabéri	95	91	+5	83	+15
Zinder	86	86	0	59	+46

Source : Données collectées par le réseau de sentinelles pastorale VSF-B & ACF



CONCLUSION

RECOMMANDATIONS

- Partager le bulletin d'information à l'ensemble des acteurs surtout les Organisations Pastorales (OP) pour favoriser la redescende d'informations et la prise des décisions ;
- Rendre disponible et accessible les céréales et l'aliment bétail sur les marchés ;
- Poursuivre la production du bulletin conjoint ACF - VSF-B ;
- Renforcer les mécanismes de surveillance épidémiologique en impliquant activement les SVPP dans les zones de forte concentration animale ;
- Poursuivre la surveillance pastorale et la diffusion des informations pastorales à l'endroit des pasteurs pour une transhumance apaisée.

INFORMATIONS ET CONTACTS

Pour plus d'informations merci de visiter les sites :

- www.sigsahel.info pour accéder aux bulletins
- www.geosahel.info pour visualiser les cartes

Pour obtenir plus d'informations sur les données ou les méthodes utilisées, veuillez contacter :

- Abdou Hamidine (ACF-Niger) - ahamidine@ne.acfspain.org
- Issa Ibrahima (ACF-Niger) - iibrahima@ne.acfspain.org
- Oumarou Guéro Namata (VSF-B-Niger) - o.guero@vsf-belgium.org
- Erwann Filloi (ACF-ROWCA) - erfillol@wa.acfspain.org
- Chérif Assane Diallo (ACF-ROWCA) - cadiallo@wa.acfspain.org
- Anne-Claire Thomas (ACF-ROWCA) - athomas@wa.acfspain.org

PARTENARIATS

La collecte de données est assurée en partie en partenariat avec la Direction du Suivi des Ressources Pastorales de l'Alimentation et de de la Gestion des Risques (DSRP/A/GR) du Niger.



FINANCEMENTS

Ce projet est rendu possible par les financements conjoints de la Fondation ACF Italie et de l'Union Européenne.

