

Cette période de février à mars 2023 correspond à l'entrée dans la période soudure pastorale avec une diminution des ressources en pâturage et en eau et une dégradation progressive de l'état d'embonpoint des animaux. Cependant, du fait du bon hivernage 2022, la couverture végétale reste bonne à moyenne et l'état de santé des animaux reste satisfaisant. Les mouvements de transhumance sont limités avec des concentrations de bétail fortes à très fortes. Des arrivées massives sont observées à l'ouest du fait de la bonne disponibilité des ressources pastorales. Des départs forcés sont toujours observés dans la région des trois frontières, particulièrement depuis la région du Sahel au Burkina Faso, du fait de la situation sécuritaire dégradée dans ces zones avec des attaques de personnes et des enlèvements de troupeaux. Quelques cas de maladies animales sont rapportés, mais aucun foyer d'épidémie important n'est signalé. Dans l'ensemble, les prix des céréales et du bétail sont stables par rapport à la période passée, mais ils restent très élevés par rapport à l'année passée. La crise sanitaire liée au COVID-19 semble partout être bien contrôlée et sans impact marqué sur l'économie.

MAURITANIE



- ❑ Importants mouvements internes de troupeaux signalés au niveau des zones pastorales du Lac Aleg, de M'Bidan au Brakna et au Gorgol dans les zones de Hadad et M'bout
- ❑ Disponibilité suffisante en pâturages et bonnes conditions d'abreuvement du cheptel
- ❑ État d'embonpoint des animaux satisfaisant
- ❑ Quelques feux de brousse signalés
- ❑ Termes de l'échange caprin contre mil favorables aux éleveurs
- ❑ Vols de bétails signalés
- ❑ Suspensions de cas d'avitaminose et de pathologies animales telles que le botulisme, la fièvre aphteuse, la pneumonie chez les bovins, la peste chez les petits ruminants (PPR)

SÉNÉGAL



- ❑ Forte à très forte concentration du bétail dans les sites d'accueil du sud
- ❑ Diminution des ressources en pâturage dans les régions nord
- ❑ Intensification des feux de brousse dans les régions de Tambacounda et Matam
- ❑ Dégradation de l'état d'embonpoint des petits et grands ruminants
- ❑ Forte hausse saisonnière des prix du bétail et des céréales

BURKINA FASO

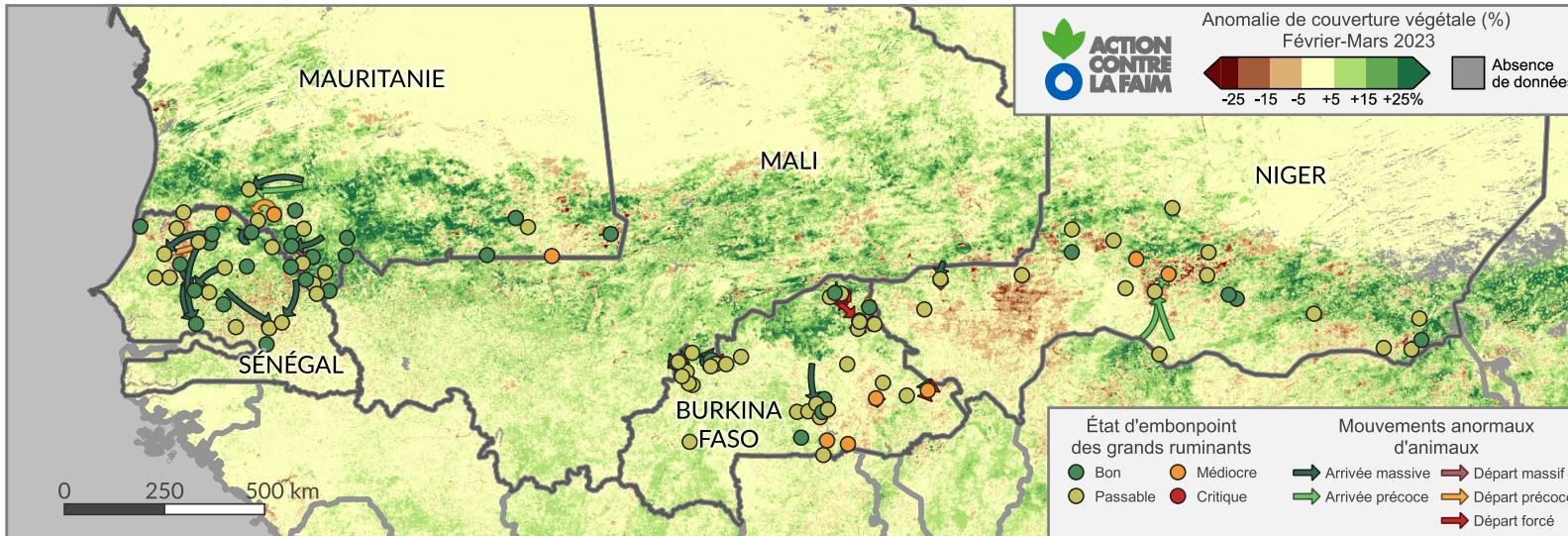


- ❑ Début de la soudure pastorale
- ❑ État d'embonpoint des animaux passable
- ❑ Disponibilité moyenne des ressources en eau et en pâturage
- ❑ Baisse des prix des petits ruminants
- ❑ Hausse du prix des céréales
- ❑ Termes de l'échange défavorables pour les éleveurs
- ❑ Entrée en période de soudure alimentaire dans les différents sites d'observation
- ❑ Contexte sécuritaire préoccupant avec des attaques armées, des vols et des enlèvements d'animaux et des déplacements forcés des éleveurs

NIGER



- ❑ Ressources en pâturages et en eau moyennement satisfaisantes
- ❑ Mouvements massifs et précoces de troupeaux vers les zones nord de Maradi venant du sud confronté à l'insécurité
- ❑ État d'embonpoint des animaux passable sur la majorité des sites
- ❑ Augmentation des vols d'animaux et de l'insécurité
- ❑ Hausse modérée des prix des caprins et des ovins
- ❑ Hausse du prix des céréales dans les régions de Tillabéri, Tahoua et Diffa
- ❑ Termes de l'échange céréales contre bouc défavorables aux éleveurs



Depuis la fin du mois de mars 2020, des mesures politiques en lien avec la crise sanitaire COVID-19 ont été prises. Celles-ci peuvent avoir des impacts forts sur les populations pastorales avec une réduction de la mobilité, des difficultés de vente des animaux et une augmentation des prix des denrées de première nécessité.

Les données satellitaires utilisées dans ce bulletin proviennent du projet RAPP (Rangeland and Pasture Productivity) à l'initiative du GEOGLAM (Group on Earth Observations and its Global Agricultural Monitoring). L'information produite à partir des observations du capteur satellitaire MODIS (NASA) concerne l'anomalie de la fraction d'occupation du sol en végétation humide (photosynthétique active) et sèche (photosynthétique non-active) par rapport à la moyenne calculée depuis 2001.