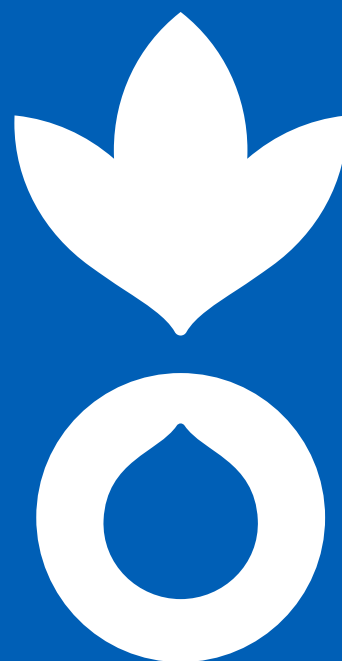


BULLETIN DE SURVEILLANCE PASTORALE SUR LE NIGER



POINTS SAILLANTS

- Ressources en pâturages en dégradation progressive et même alarmante par endroit
- Ressources en eau globalement satisfaisantes malgré le tarissement des eaux de surface temporaires
- Arrivées précoces des troupeaux vers les zones Nord de Maradi venant du Sud confrontés à l'insécurité
- État d'embonpoint des animaux passable sur la majorité des sites
- Légère diminution des cas de vols d'animaux et de l'insécurité
- Légère baisse des prix des caprins et des ovins
- Hausse du prix des céréales dans la majorité des marchés suivis
- Termes de l'échange céréales contre bouc défavorables aux éleveurs





Le programme des sites sentinelles de surveillance pastorale, est mis en œuvre conjointement par Action Contre la Faim (ACF) et Vétérinaires Sans Frontières Belgique (VSF-B), en collaboration avec la Direction du Suivi des Ressources Pastorales de l'Alimentation et de la Gestion des Risques (DSRP/A/GR) du ministère de l'Élevage du Niger.

Les enquêtes de terrain concernent 69 sites sentinelles répartis dans les régions d'Agadez (2 sites), Diffa (4 sites), Dosso (15 sites), Maradi (4 sites), Tahoua (23 sites), Tillabéri (17 sites) et Zinder (4 sites). Les données sont collectées au niveau de chaque site à une fréquence hebdomadaire pour les sites suivis par ACF et décadaire pour les sites suivis par VSF-B. Ces données sont par la suite traitées pour une interprétation cartographique et statistique.

Les données cartographiées par Action Contre la Faim et Vétérinaires Sans Frontières – Belgique sont en fonction des thématiques reconnues sensibles par la Direction du Suivi des Ressources Pastorales de l'Alimentation et de la Gestion des Risques (DSRP/A/GR) dans les différentes zones de collecte ainsi que par les leaders d'éleveurs.

Les données satellitaires utilisées dans ce rapport proviennent du projet RAPP (Rangeland and Pasture Productivity) à l'initiative du GEOGLAM (Group on Earth Observations and its Global Agricultural Monitoring). L'information produite à partir des observations du capteur satellitaire MODIS concerne la fraction d'occupation du sol en végétation humide (photosynthétique active) et sèche (photosynthétique non-active). Cette information est accessible en temps réel, au pas de temps mensuel depuis 2001, et à la résolution de 500m, sur le site internet du GEOGLAM.

SITUATION PASTORALE

CONCENTRATION ET MOUVEMENTS

Les mouvements des animaux sont guidés en grande partie par la disponibilité et l'accessibilité au pâturage résiduel, aux points d'eau d'abreuvement, et aux marchés. Au cours de cette période d'avril à mai 2023, des arrivées précoces d'animaux ont été observées dans la zone de Bermo (région de Maradi) en provenance du Nigéria et des localités transfrontalières. Des arrivées précoces ont également été rapportés dans la région de Zinder (zone de Kellé à Gouré) en provenance du Nord-Ouest de la même région (Figure 1). Ces mouvements pourraient non seulement s'expliquer par l'épuisement du disponible fourrager, mais aussi par la volonté de fuir l'insécurité armée dans la zone frontalière du Sud Maradi.

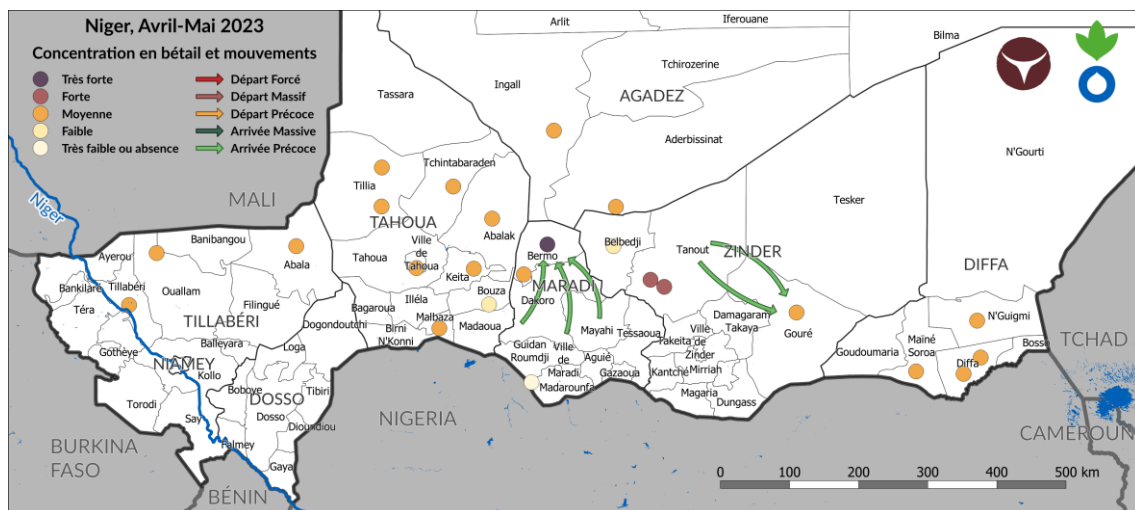


Figure 1 - Concentration du bétail pour la période d'avril à mai 2023 sur le Niger

DISPONIBILITÉ DES PÂTURAGES

La Figure 2 donne la proportion d'occupation du sol en végétation verte ou sèche pour la période d'avril à mai 2023. Elle fait apparaître une disponibilité en pâturage en dégradation avancée sur la bande agricole et pastorale avec moins de 60% de superficies couvertes par la végétation. La situation est même alarmante au niveau de certaines zones où la disponibilité est inférieure à 20% voire nulle. C'est le cas des bandes Nord des régions de Diffa (N'Gourti, Goudoumaria, Mainé Soroa), Zinder (Tesker, Tanout, Belbedji) Agadez (Aderbissinat, Tchirozérine, Bilma, Iférouane), Tillabéri (Abala) et Tahoua (Tassara, Nord Bagaroua).

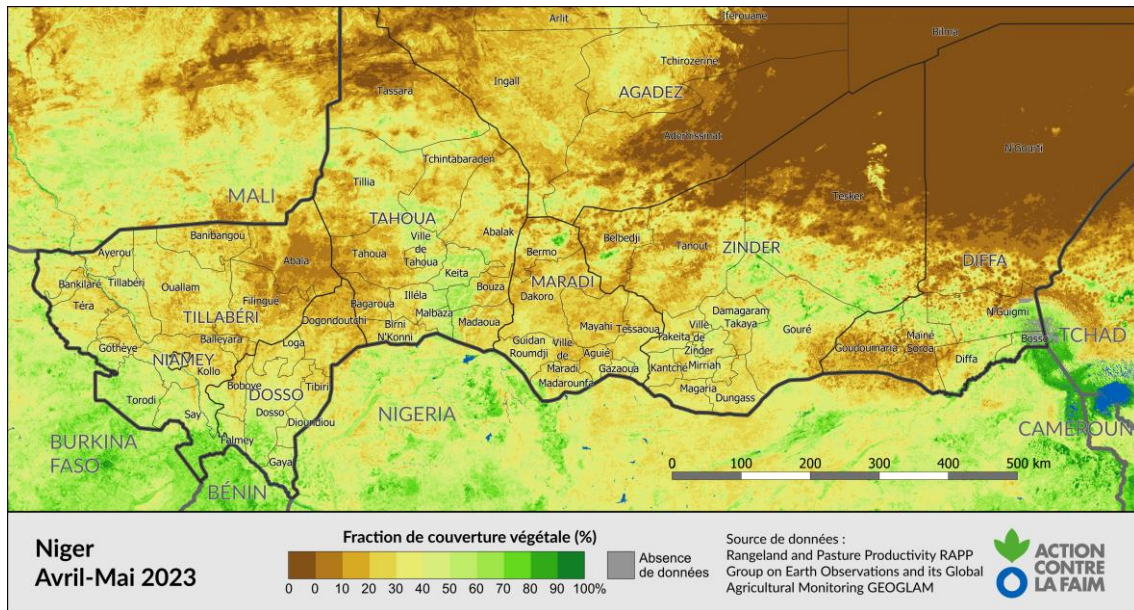


Figure 2 - Fraction de couverture végétale pour la période d'avril à mai 2023 sur le Niger

La figure 3 est la carte d'anomalie de couverture végétale sur la période d'avril à mai 2023 comparée à la moyenne calculée depuis 2001. Cette carte fait apparaître une anomalie négative sur les zones pastorales notamment dans les régions de Maradi (Bermo), de Tillabéri (Abala et Filingué), de Dosso (Loga, Nord Doutchi), de Tahoua (Tillia, Sud Tchinta, Abalak) et de Diffa (Goudoumaria, Mainé Soroa).

Le Nord de la région de Tahoua, en particulier le Nord du département de Abalak, le Nord de Tchintabaraden, Tassara, Ingal dans la région d'Agadez ; ainsi que Tanout, les zones de Gouré et Tesker dans la région de Zinder ; tout comme N'guigmi et Bosso (région de Diffa) affichent des anomalies positives, signifiant qu'à ces endroits il y a plus de végétation que d'habitude à la même période.

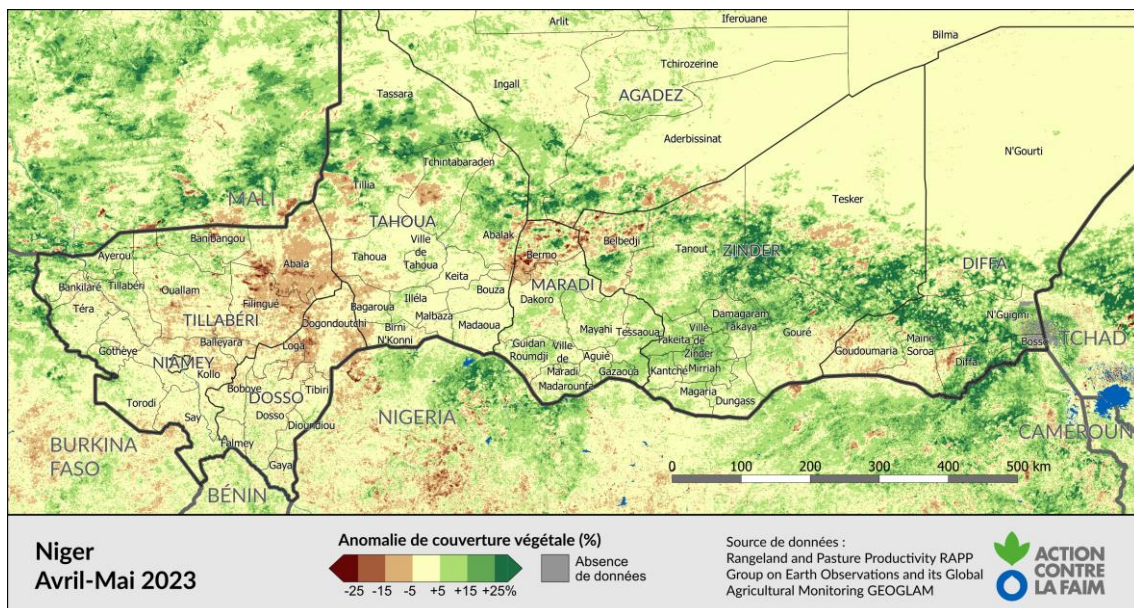


Figure 3 - Anomalie de couverture végétale pour la période d'avril à mai 2023 sur le Niger

Les informations remontées par des relais pour la période d'avril à mai 2023 (Figure 4) viennent confirmer les informations provenant des observations satellitaires. Le pâturage est jugé insuffisant sur 42% des sites, moyen sur 42%, suffisant sur 12% et très suffisant sur 4% des sites suivis et ayant répondu pendant cette période de surveillance.

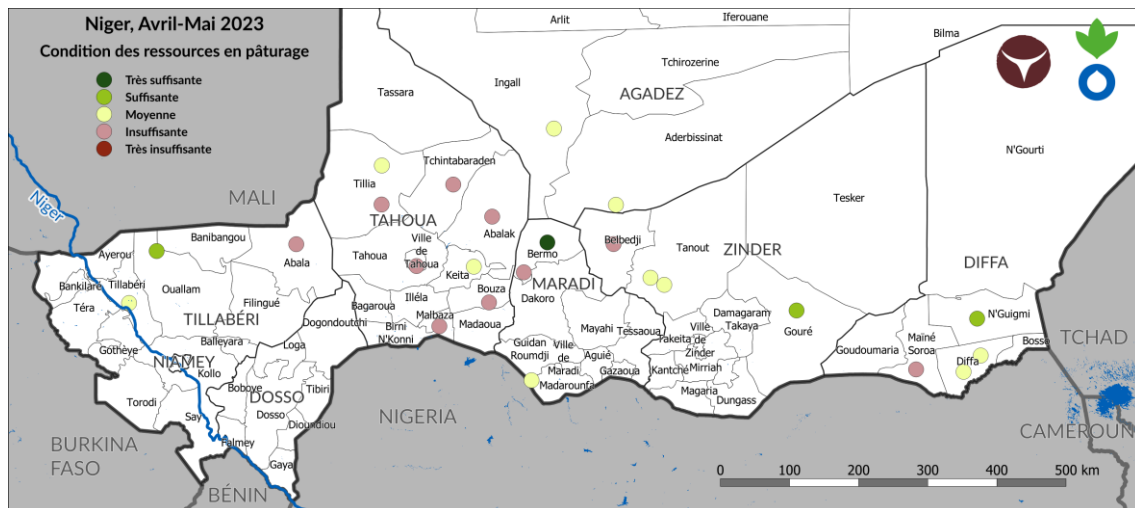


Figure 4 - État des ressources en pâturage pour la période d'avril à mai 2023 sur le Niger

RESSOURCES EN EAU ET SOURCES D'ABREUVEMENT DES ANIMAUX

La disponibilité des ressources en eau s'est aussi dégradée même si elle reste toujours satisfaisante au niveau de l'ensemble des sites suivis. En effet, la situation globale des points d'eau reste dominée par une disponibilité moyenne à suffisante pour 71% des sites. Au cours de cette période, 29% de relais ont rapporté une disponibilité en eau insuffisante contre 14% pour la période précédente. L'abreuvement des animaux s'effectue aussi bien au niveau des eaux de surface (mares, fleuve et affluents) qu'au niveau des eaux souterraines (Figure 5).

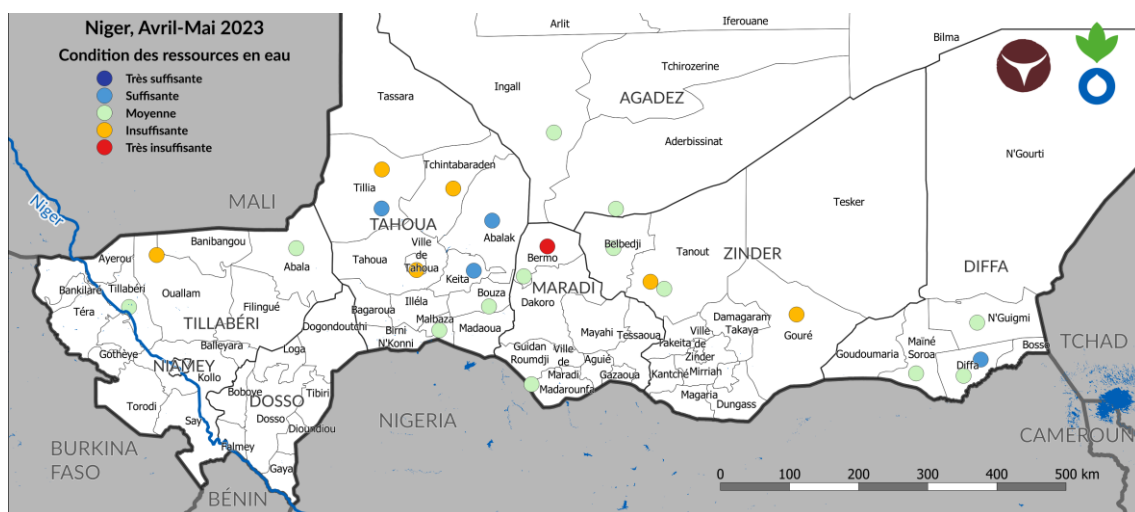


Figure 5 - État des ressources en eau pour la période d'avril à mai 2023 sur le Niger

Les puits constituent à 88% les sources d'abreuvement des animaux en cette période contre 8% pour les forages et 4% pour les fleuves/Lacs (Figure 6).

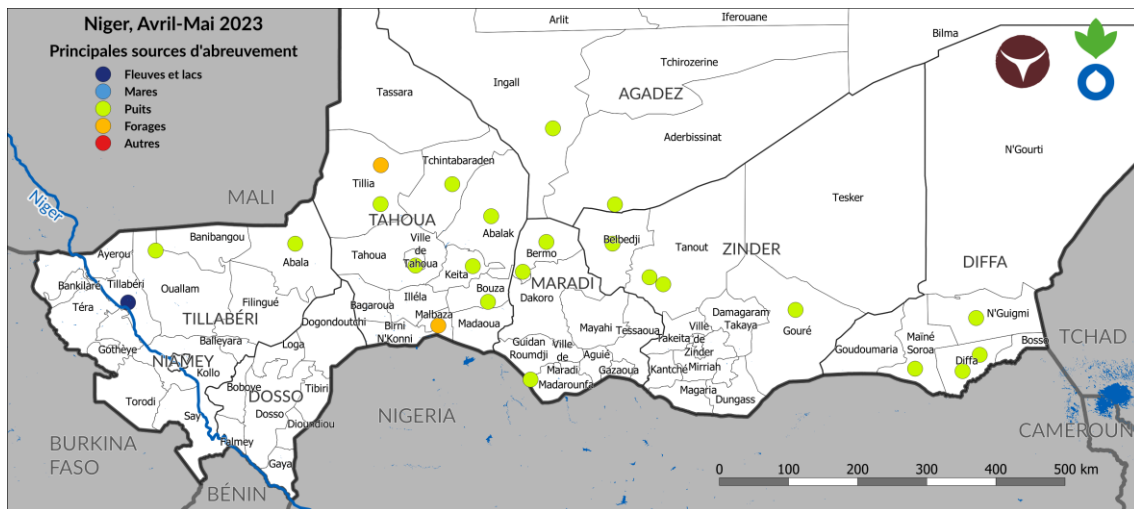


Figure 6 - Sources principales d'abreuvement pour la période d'avril à mai 2023 sur le Niger

FEUX DE BROUSSE

La période d'avril à mai 2023 a été caractérisée par une accalmie concernant les feux de brousse. En effet, un seul cas de feu de brousse a été rapporté (Tillia) sur l'ensemble des sites suivis. Cette situation est due à l'épuisement de la matière sèche (herbacée) qui constitue le principal combustible des feux de brousse.

Les feux de brousse sont généralement accidentels et causés par des feux de cuisine mal éteints et leur propagation est favorisée par le degré d'assèchement du fourrage et la vitesse du vent. Pour prévenir ces incidents, des actions de sensibilisation et de mise en place de bandes pare-feu sont recommandées.

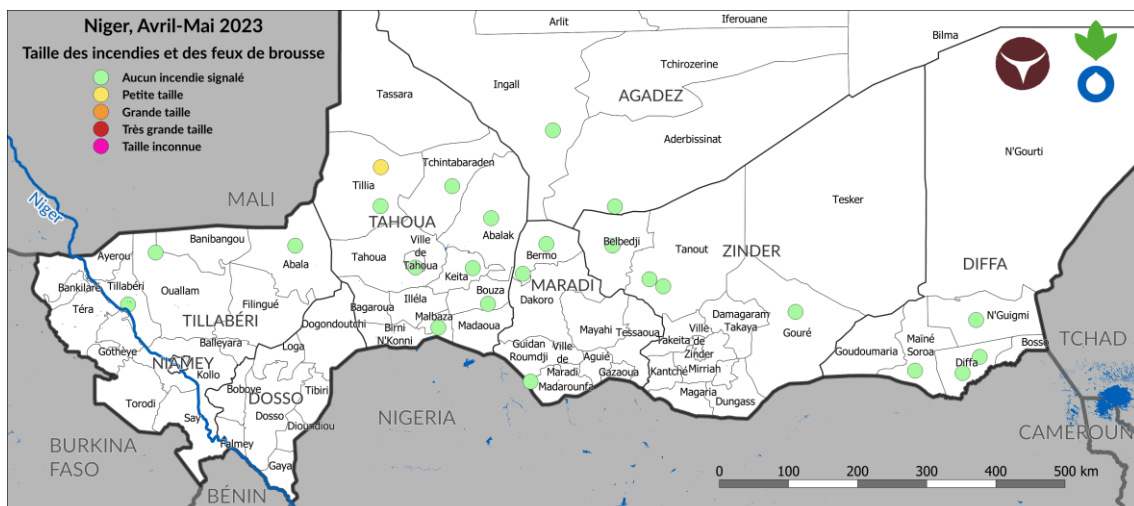


Figure 7 - Taille des incendies et des feux de brousse pour la période d'avril à mai 2023 sur le Niger

VOLS ET INSÉCURITÉ

Pour cette période d'avril à mai 2023, les relais ont signalé des cas de vols de bétail sur 54% de sites soit une légère baisse de 3% par rapport à la période précédente. Les zones concernées sont principalement dans les régions de Tillabéri (Zone frontalière avec le Mali et le Burkina Faso), Tahoua (Tillia), Maradi (Dakoro et Madarounfa), Zinder (Gouré), Diffa (Nguigmi, Mainé et Gueskérou) et enfin Agadez (Ingal et Aderbisnat) (Figure 8).

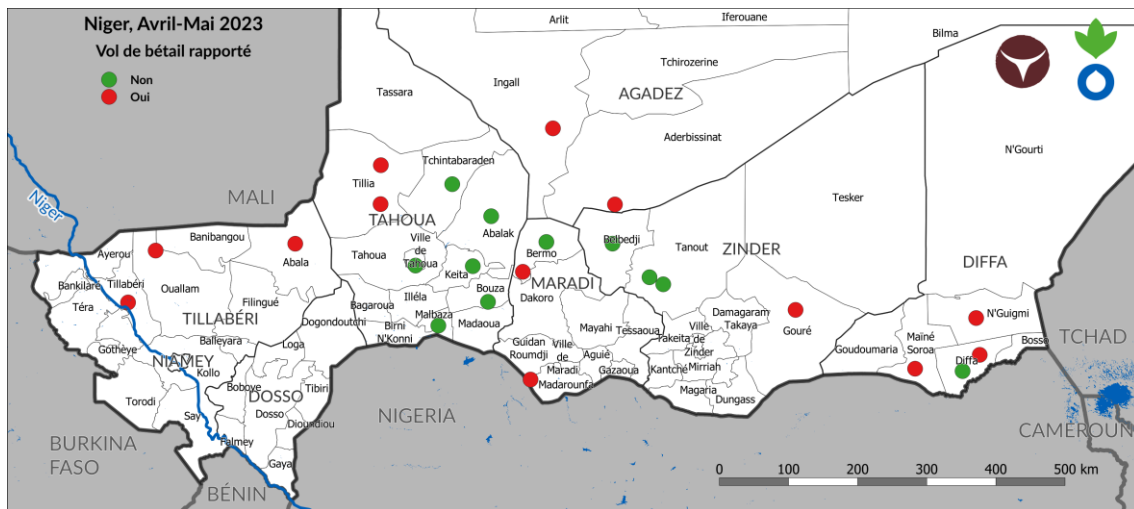


Figure 8 - Vols de bétail signalés pour la période d'avril à mai 2023 sur le Niger

La situation sécuritaire est très préoccupante étant donné la récurrence des kidnappings et attaques terroristes perpétrées par les Groupes Armés Non Étatiques (GANE). Cette insécurité est rapportée dans les mêmes zones concernées par les vols. En effet, 58% des sites suivis ont rapporté des cas d'insécurité, en particulier dans la région de Tillabéri (Abala, Tillabéri et Ouallam), principalement dans les zones des trois frontières entre le Burkina Faso et le Mali ; et également dans les régions de Tahoua (Tillia), Maradi (Madarounfa) et Diffa (Mainé Soroa, Diffa) (Figure 9).

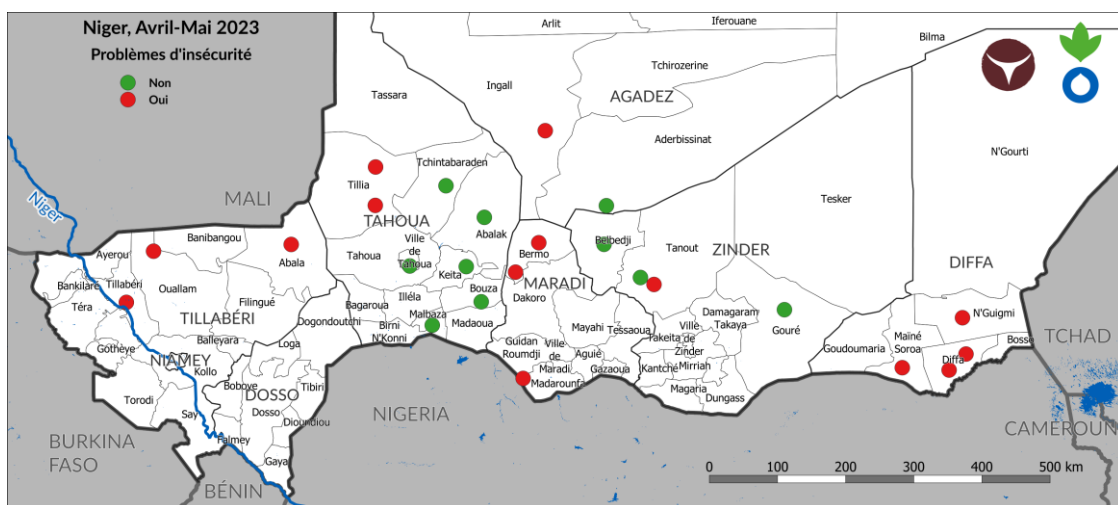


Figure 9 - Évènement d'insécurité rapportés pour la période d'avril à mai 2023 sur le Niger

Cependant, tout comme les cas des vols, les incidents sécuritaires ont connu une baisse de 9% par rapport à la période précédente. Cette réduction de cas peut s'expliquer par les mesures déployées par l'Etat à travers les positionnements des forces de défenses et de sécurité.

NOTE D'ÉTAT CORPOREL ET ÉTAT DE SANTÉ DES ANIMAUX

D'une manière générale, la Note d'État Corporelle NEC est passable sur l'ensemble des sites suivis au cours de la période d'avril à mai 2023. En effet, l'état d'embonpoint rapporté est bon pour 4% des sites suivis, passables sur 88% et médiocres sur 8% d'entre eux (Figure 10). La NEC est en régression par rapport à la **période précédente** où elle était jugée bonne sur 19% des sites suivis par les relais. Cela est dû à la soudure pastorale qui se traduit par l'épuisement progressif des ressources en pâturages.

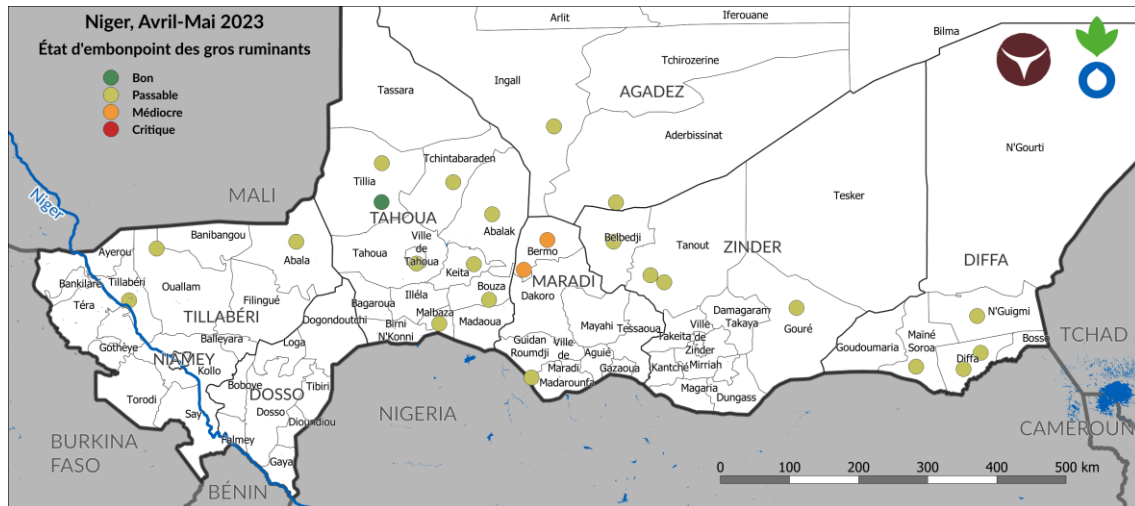


Figure 10 – État d'embonpoint des gros ruminants pour la période d'avril à mai 2023 sur le Niger

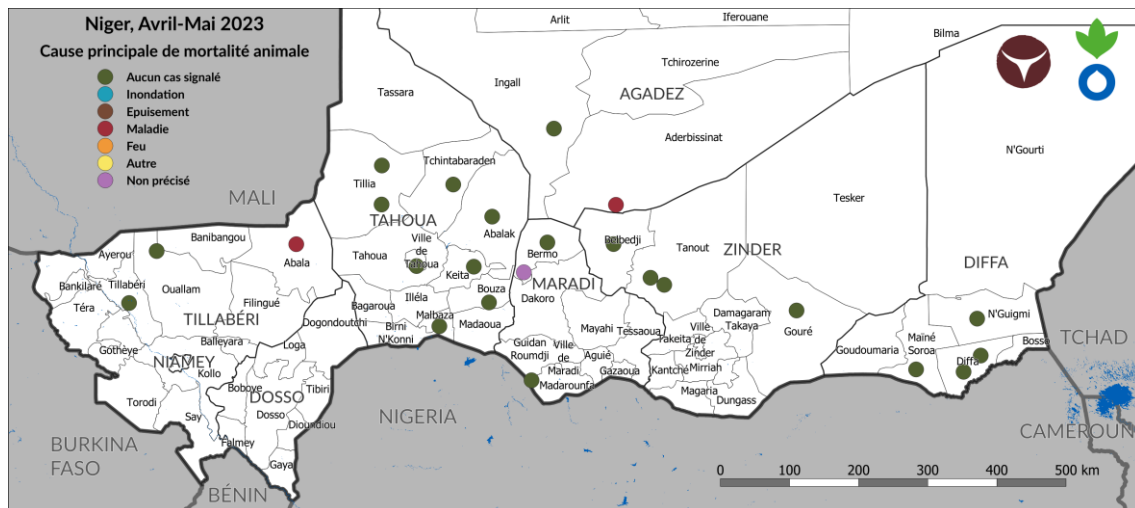


Figure 11 – Cause principale de mortalité animale pour la période d'avril à mai 2023 sur le Niger

La situation sanitaire animale est calme dans l'ensemble des sites suivis au cours de la période d'avril à mai 2023. Aucun foyer de maladie à déclaration obligatoire n'a été signalé. Néanmoins, des cas suspects de pasteurellose, de clavelée, de pleuropneumonie, et de peste des petits ruminants ont été observés respectivement à Bosso et Kablewa (Diffa), Tillia, Tamaya, Bouza, Ibohamane (Tahoua), Gouré, Tanout dans la région de Zinder, Aderbissinat dans la région d'Agadez et Abala, Tondikiwindi dans la région de Tillabéri (Figure 11). Ces cas de maladies sont pris en charge et maîtrisés par les services techniques de l'élevage et les Services Vétérinaires Privés de Proximité (SVPP).



SITUATION DES MARCHÉS

MARCHÉS À BÉTAIL ET DES PRODUITS AGRICOLES

Les prix du caprin, de l'ovin, de l'aliment bétail usiné (tourteau) et du mil pour la période d'analyse d'avril à mai 2023 sont consignés dans le Tableau 1.

Tableau 1 - Prix moyens relevés sur les marchés durant la période avril-mai 2023

Région	Département	Marché à bétail		Mil	Aliment pour bétail (Tourteau)	Termes de l'échange caprin contre Mil
		Caprin mâle	Ovin mâle			
		FCFA/tête				
Agadez	Aderbissinat	20000	60000	388	200	52
	Ingall	22000	60000	318	225	69
	Moyenne	21000	60000	353	213	60
Diffa	Diffa	17725	59263	305	220	58
	Mainé Soroa	22500	61500	276	235	82
	N'Guigmi	11700	36415			
	Moyenne	17308	52393	290	228	60
Maradi	Bermo	20450	53245	493	260	42
	Ville de Maradi	26000	75500	258	190	101
	Moyenne	23225	64373	375	225	62
Tahoua	Abalak	25000	30000	550	150	45
	Bouza	29400	70500	300	220	98
	Keita	23100	85900	262	160	88
	Malbaza	24750	70000	260	205	95
	Tahoua	32500	69500	280	203	116
	Tchintabaraden	30000	47500	278	200	108
	Tillia	28750	63500	328	270	88
	Moyenne	27643	62414	322	201	86
Tillabéri	Abala	24000	70000	290	240	83
	Ouallam	36000	70000	260	240	138
	Tillabéri	26500	79000	255	240	104
	Moyenne	28833	73000	268	240	107
Zinder	Belbedji	18000	55000	310	125	58
	Gangara	22500	68000	240	300	94
	Gouré	25000	56500	260	210	96
	Tanout	21500	55000	280	220	77
	Moyenne	21750	58625	273	214	80

Source : Réseau de relais sentinelles VSF-B & ACF

La période d'avril à mai 2023 a été marquée par une hausse des prix moyens des caprins de +4% à +27% dans les marchés suivis des régions de Maradi et Tillabéri. Cependant, les marchés suivis des zones de Tahoua, Agadez Diffa et de Zinder ont enregistré une baisse de -2% à -18% par rapport à la période précédente (Tableau 2).

Par rapport à la même période de l'année passée (Avril – Mai 2022), les prix moyens du caprin sont en hausse de + 11% à + 24% sur les marchés de Tahoua, Maradi, Tillabéri, et Zinder, mais sur les régions de Diffa et Agadez, les prix sont en baisse de -18% à -28% (Tableau 2).


Tableau 2 - Prix moyen du caprin mâle par région en FCFA/tête

Région	Prix Caprin Mâle Avril-Mai 2023 (FCFA/tête)	Prix Caprin Mâle Fév.-Mars 2023 (FCFA/tête)	Variation (%)	Prix Caprin Mâle Avril-Mai 2022 (FCFA/tête)	Variation (%)
Agadez	21000	25500	-18	29000	-28
Diffa	17413	20163	-14	21238	-18
Maradi	22300	21533	+4	18032	+24
Tahoua	27781	30531	-9	25140	+11
Tillabéri	28833	22667	+27	25500	+13
Zinder	21750	22188	-2	17688	+23

Source : Réseau de relais sentinelles VSF-B & ACF

Une hausse est observée sur le prix des ovins par rapport au **bimestre précédent** variant de +4% à +13% sur les marchés suivis des régions de Tillabéri, Agadez et de Zinder, alors qu'ils ont baissé de -8% à -10% dans les marchés de Tahoua, Maradi et de Diffa.

Comparativement à la **même période de l'année passée**, les prix sont en hausse de +3% à +18% au niveau des marchés d'Agadez, Diffa, Tillabéri, et Zinder. Une baisse des prix de -7% à -8% a été observée sur les marchés suivis des régions de Maradi et Tahoua (Tableau 3).

Tableau 3 - Prix moyen d'ovin mâle par région en FCFA/tête

Région	Prix Ovin Mâle Avril-Mai 2023 (FCFA/tête)	Prix Ovin Mâle Fév.-Mars 2023 (FCFA/tête)	Variation (%)	Prix Ovin Mâle Avril-Mai 2022 (FCFA/tête)	Variation (%)
Agadez	60000	57500	+4	52500	+14
Diffa	54110	59933	-10	49000	+10
Maradi	60663	66150	-8	64994	-7
Tahoua	62550	68653	-9	67638	-8
Tillabéri	73000	69500	+5	71095	+3
Zinder	58625	52000	+13	49750	+18

Source : Réseau de relais sentinelles VSF-B & ACF

La période d'avril à mai 2023 a été marquée par une augmentation du prix moyen du mil de +6% à +13% sur les marchés suivis de Diffa, Tillabéri, Zinder et Maradi. Cependant, une baisse des prix variant de -1% à -27% est enregistrée au niveau des marchés des régions d'Agadez et de Tahoua (Tableau 4).

Par rapport à la même période de l'année passée, ces prix sont en baisse de -2% à -42% sur les marchés suivis d'Agadez, Maradi, Tillabéri et Zinder, ils sont restés stationnaires à Tahoua et ont augmenté de +3% à Diffa.


Tableau 4 - Prix moyen du mil en FCFA/kg par région

Région	Prix du mil Avril-Mai 2023 (FCFA/kg)	Prix du mil Fév.-Mars 2023 (FCFA/kg)	Variation (%)	Prix du mil Avril-Mai 2022 (FCFA/kg)	Variation (%)
Agadez	353	480	-27	605	-42
Diffa	295	269	+10	288	+3
Maradi	414	392	+6	423	-2
Tahoua	323	326	-1	323	0
Tillabéri	268	238	+13	322	-17
Zinder	273	258	+6	330	-17

Source : Réseau de relais sentinelles VSF-B & ACF

Au cours de cette période d'avril à mai 2023, le prix de l'aliment bétail a connu une hausse sur l'ensemble des marchés suivi avec une variation de +21% à +65% par rapport à la période précédente. Cette situation s'explique par la forte demande sur les marchés due à la soudure pastorale en cours.

Comparativement à la même période de l'année passée, le prix moyen du kg d'aliment bétail a aussi enregistré une hausse de +1% à +29% dans toutes les zones suivies, sauf à Zinder où comparer à la même période de l'année passée le prix moyen a connu une baisse de -4%.

Tableau 5 - Prix moyen de l'aliment pour bétail (Tourteau) en FCFA/kg par région

Région	Prix Aliment Bétail Avril-Mai 2023 (FCFA/kg)	Prix Aliment Bétail Fév.-Mars 2023 (FCFA/kg)	Variation (%)	Prix Aliment Bétail Avril-Mai 2022 (FCFA/kg)	Variation (%)
Agadez	213	175	+21	210	+1
Diffa	225	137	+65	174	+29
Maradi	237	182	+30	230	+3
Tahoua	210	154	+36	194	+8
Tillabéri	240	190	+26	225	+7
Zinder	214	132	+62	223	-4

Source : Données collectées par le réseau de sentinelles pastorales VSF-B & ACF

TERMES DE L'ÉCHANGE

Au cours de la période d'avril à mai 2023, les termes de l'échange de bouc contre mil sont en faveur de l'éleveur sur seulement 25% des sites suivis et normaux sur 8% (Figure 12). En revanche, les termes de l'échange sont en défaveur de l'éleveur sur 67% des sites suivis, soit une détérioration de 10% par rapport à la période précédente. Cette situation est due à la hausse des prix des céréales résultant de la forte demande et, mais également à la baisse des prix de bétail due au faible état d'embonpoint des animaux en cette période de soudure pastorale.

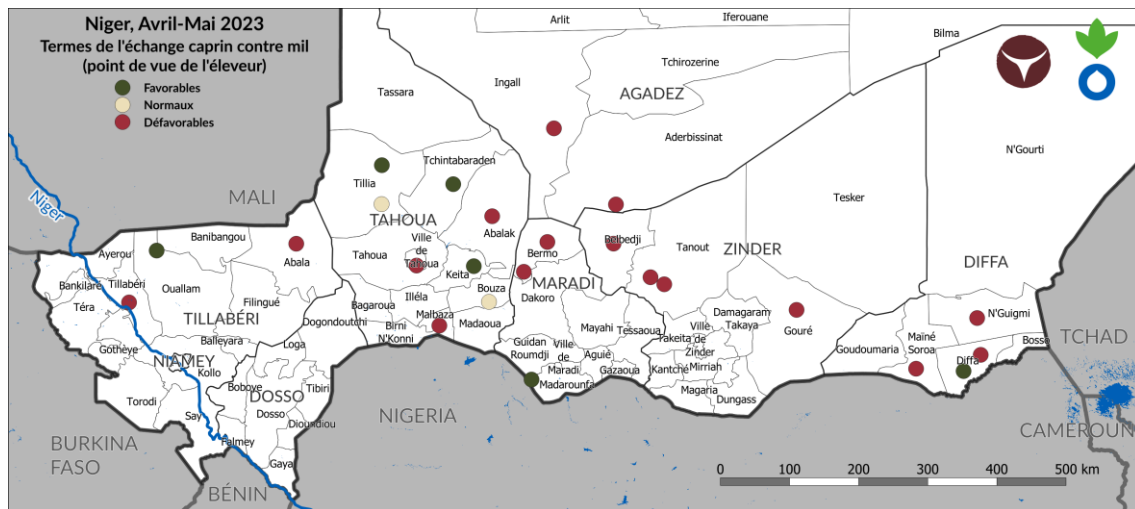


Figure 12 - Termes de l'échange pour la période d'avril à mai sur le Niger

Les termes de l'échange TDE caprin mâle contre mil en sac de 100kg/tête au cours de la période d'avril à mai 2023 sont en hausse de +12% à +13% sur les marchés suivis de Tillabéri et Agadez. En revanche, il a été observé une baisse de -2% à -21% pour les marchés suivis des régions de Maradi, Tahoua, Diffa et Zinder (Tableau 6).

Comparativement à la même période de l'année passée, les termes de l'échange sont en hausse de +11% à +49% sur les marchés suivis des régions de Maradi, Tahoua, Tillabéri, Zinder et Agadez. Cependant, les TDE sont en baisse uniquement sur les marchés de la région de Diffa.

Tableau 6 - Termes de l'échange TDE caprin mâle contre mil en kg/tête par région

Région	TDE Avril-Mai 2023 (kg/tête)	TDE Fév.-Mars 2023 (kg/tête)	Variation (%)	TDE Avril-Mai 2022 (kg/tête)	Variation (%)
Agadez	60	53	+12	48	+24
Diffa	59	75	-21	74	-20
Maradi	54	55	-2	43	+26
Tahoua	86	94	-8	78	+11
Tillabéri	107	95	+13	79	+36
Zinder	80	86	-7	54	+49

Source : Données collectées par le réseau de sentinelles pastorale VSF-B & ACF



CONCLUSION

RECOMMANDATIONS

- Partager le bulletin d'information à l'ensemble des acteurs surtout les Organisations Pastorales (OP) pour favoriser la redescende d'informations et la prise des décisions
- Rendre disponibles et accessibles les céréales et l'aliment bétail sur les marchés
- Poursuivre la production du bulletin conjoint ACF - VSF-B
- Renforcer les mécanismes de surveillance épidémiologique en impliquant activement les SVPP dans les zones de forte concentration animale
- Poursuivre la surveillance pastorale et la diffusion des informations pastorales à l'endroit des pasteurs pour une transhumance apaisée

INFORMATIONS ET CONTACTS

Pour plus d'informations merci de visiter les sites :

- www.sigsahel.info pour accéder aux bulletins
- www.geosahel.info pour visualiser les cartes

Pour obtenir plus d'informations sur les données ou les méthodes utilisées, veuillez contacter :

- Abdou Hamidine (ACF-Niger) - ahamidine@ne.acfspain.org
- Issa Ibrahima (ACF-Niger) - iibrahima@ne.acfspain.org
- Oumarou Guéro Namata (VSF-B-Niger) - o.guero@vsf-belgium.org
- Erwann Filloi (ACF-ROWCA) - erfillol@wa.acfspain.org
- Chérif Assane Diallo (ACF-ROWCA) - cadiallo@wa.acfspain.org
- Anne-Claire Thomas (ACF-ROWCA) - athomas@wa.acfspain.org

PARTENARIATS

La collecte de données est assurée en partie en partenariat avec la Direction du Suivi des Ressources Pastorales de l'Alimentation et de la Gestion des Risques (DSRP/A/GR) qui est une des directions techniques de la Direction Générale du Développement Pastoral, de la Production et des Industries Animales (DGDP/P/IA) du Ministère de l'Élevage du Niger.



FINANCEMENTS

Ce projet est rendu possible par les financements conjoints de la Fondation ACF Italie et de l'Union Européenne.

