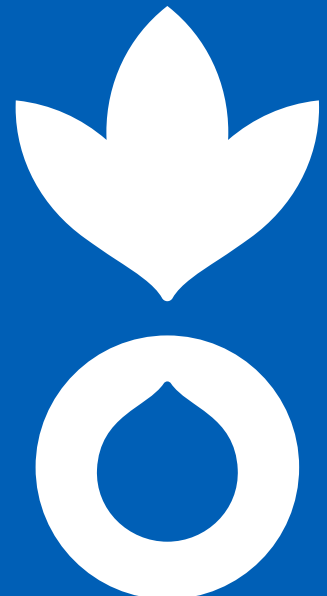


BULLETIN DE SURVEILLANCE PASTORALE DE LA MAURITANIE



POINTS SAILLANTS

- Mouvements du bétail en direction du Sud
- Forte à très forte concentration de bétail dans plusieurs zones pastorales
- Disponibilité suffisante en pâturages et de moyennes à bonnes conditions d'abreuvement du cheptel
- État d'embonpoint des animaux satisfaisant
- Quelques feux de brousse
- Hausse des prix des céréales, du bétail et de l'aliment de bétail
- Termes de l'échange caprin contre mil par endroit défavorables aux éleveurs
- Récurrence des vols de bétail
- Peu de suspicion de maladies animales
- Pas d'incident sécuritaire signalé



Ce système d'information et de surveillance de la zone agropastorale de la Mauritanie a vu le jour en 2019 avec les projets suivants :

- « Assistance d'urgence aux communautés agropastorales touchées par la sécheresse dans les régions du sud et de l'est de la Mauritanie » financé par OFDA/USAID entre 2019 et 2020 ;
- « Améliorer durablement la productivité agro-pastorale » phase I pour assurer la surveillance pastorale au Sahel financé par la FONDATION PRINCE ALBERT II DE MONACO période 2019 et 2021.

Actuellement, la production et diffusion de ces bulletins sont soutenues par les projets :

- « Soutenir le Commissariat à la Sécurité Alimentaire (CSA) dans la construction d'un solide mécanisme d'alerte précoce, de préparation et de planification des réponses aux chocs affectant la sécurité alimentaire et la nutrition en Mauritanie, dans le cadre d'un système national de protection sociale réactive aux chocs et comme contribution à un plan global de RRC » phase I et II financé par PAM/ECHO
- « West Sahelian PASTORAL EARLY WARNING SYSTEM – PEWS – A tool towards resilience to climate change and climate variabilities », financé par la fondation ACF Italie.

Ces projets sont mis en œuvre par Action contre la Faim (ACF) en collaboration avec le CSA, le ministère de l'Élevage et le Groupement National des Associations Pastorales (GNAP) pour appuyer le Système d'Alerte Précoce (SAP) national dans la collecte et l'analyse des données agropastorales.

La validation finale de ce bulletin est assurée par le Comité National de Suivi Pastoral qui regroupe plusieurs acteurs du secteur, ONG et Associations. Au niveau régional, la validation est effectuée par les représentations du ministère de l'Élevage.

La démarche méthodologique combine des enquêtes de terrain au niveau des sites relais de surveillance pastorale et l'exploitation de données satellitaires disponibles sur le site www.geosahel.info. Les enquêtes de terrain concernent 17 sites relais répartis sur différents départements qui composent la zone agropastorale des régions de Hodh El Chargui, du Guidimakha et du Gorgol. Chaque site relais est sous la responsabilité d'un relais sentinelle, qui est chargé de collecter à une fréquence hebdomadaire des informations sur les ressources pastorales. Les questionnaires sont transmis sous forme de messages de téléphonie portable (SMS), et une plateforme de service internet permet de centraliser les données collectées. Ces données sont par la suite traitées pour une interprétation statistique et cartographique.

Les données satellitaires utilisées dans ce rapport proviennent du projet RAPP (Rangeland and Pasture Productivity) à l'initiative du GEOGLAM (Group on Earth Observations and its Global Agricultural Monitoring). L'information produite à partir des observations du capteur satellitaire MODIS concerne la fraction d'occupation du sol en végétation humide (photosynthétique active) et sèche (photosynthétique non-active). Cette information est accessible en temps réel, au pas de temps mensuel depuis 2001, et à la résolution de 500m, sur le site internet du GEOGLAM.

CONDITIONS GÉNÉRALES D'ÉLEVAGE

DISPONIBILITÉ DES PÂTURAGES

Au cours de la période avril-mai 2023, malgré l'évolution de la saison sèche, les ressources en pâturage demeurent globalement suffisantes au niveau des sites de surveillance pastorale de la Mauritanie comme illustrent les Figures 1, 2 et 3. Toutefois, une réduction attendue des pâturages est observée par rapport à la période précédente.

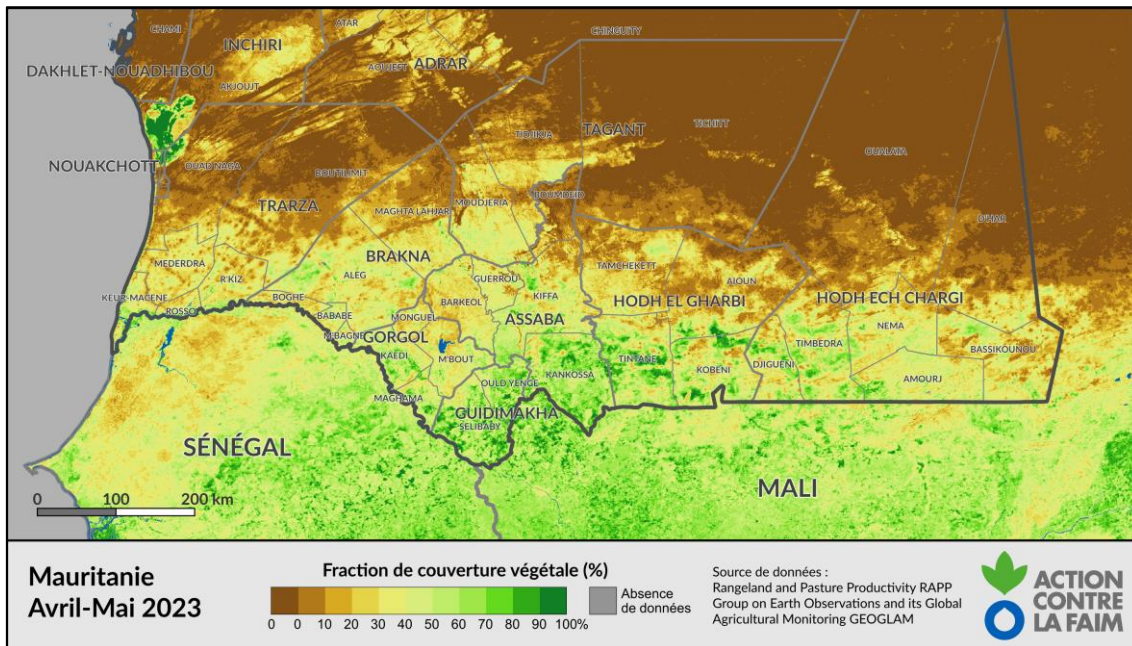


Figure 1 - Fraction de couverture végétale observée pour la période avril-mai 2023 en Mauritanie

La figure 1 ci-dessus indique la fraction de couverture végétale au cours de cette période. Les couvertures sont meilleures dans les Wilayas du sud, particulièrement Guidimakha.

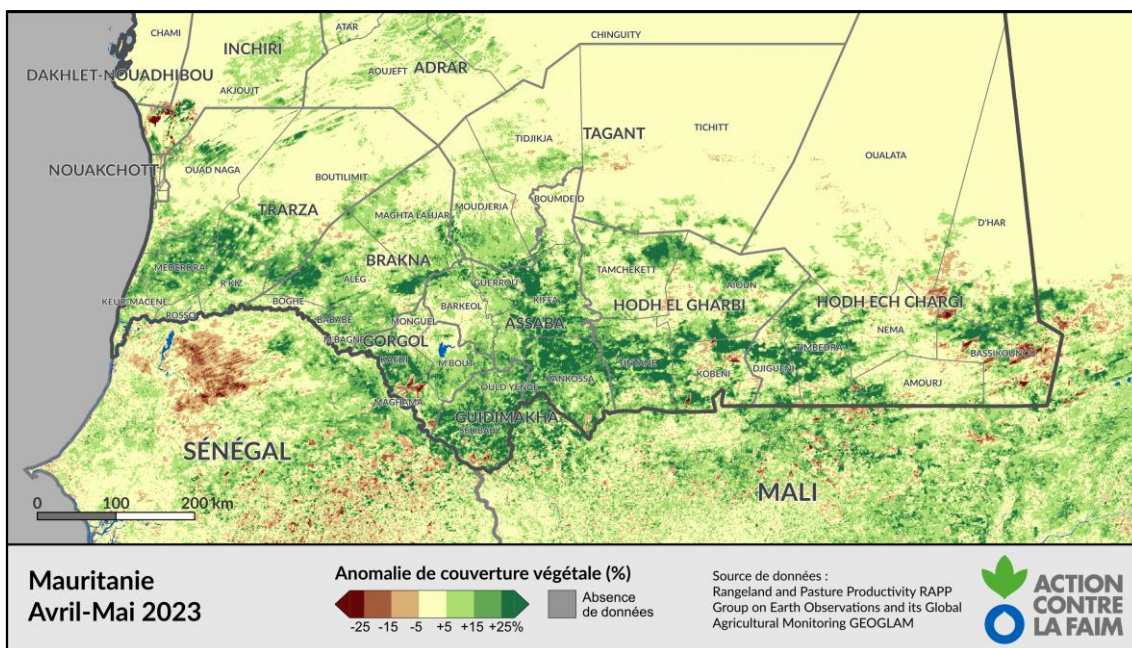


Figure 2 - Anomalie de couverture végétale calculée pour la période avril-mai 2023 en Mauritanie

La représentation de la situation de la couverture végétale en anomalie sur cette période indique une situation évoluant de bonne à très bonne. La carte d'anomalie de couverture végétale pour la période avril-mai 2023 par rapport la même période depuis 2001 (Figure 2), indique une disponibilité de pâturage supérieure à la moyenne sur l'ensemble du pays. Les meilleurs taux de couvertures sont enregistrés dans la partie sud du pays notamment dans la zone composée du sud de Gorgol, de Guidimakha, d'Assaba et de Hodh El Gharbi. Cette partie du pays est à dominance pastorale.

À ces informations sur la couverture végétale s'ajoute celle relative à l'appréciation de cette couverture par les relais de la surveillance pastorale (Figure 3).

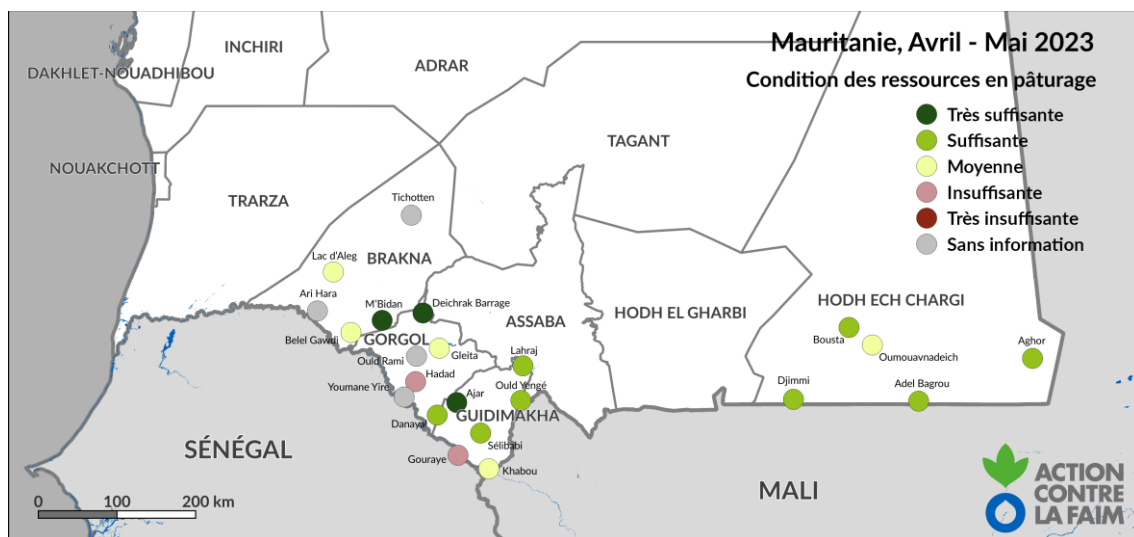


Figure 3- Situation des ressources en pâturage observée pour la période d'avril-mai 2023 en Mauritanie

Sur l'ensemble de la bande Sud allant de Guidimakha à Hodh El Chargui, les ressources sont appréciées moyennes à suffisantes. Les ressources sont appréciées comme étant très suffisantes dans l'espace composé de la zone de M'Bidan (Brakna) et de la zone de Deichrak Barrage (Gorgol). Dans la wilaya de Guidimakha, où les ressources sont suffisantes dans l'ensemble, elles sont très suffisantes dans la zone d'Ajar.

Toutefois, par endroit des relais signalent des zones ayant de faibles ressources fourragères. Il s'agit de la zone de Khabou dans le Guidimakha et celle d'Oumouavnadeich située dans la Wilaya de Hodh El Chargui. De plus, à Gouraye (Guidimakha) et à Hadad (Gorgol), les ressources sont insuffisantes. Cet épuisement des ressources s'explique d'une part les feux de brousse et d'autre part, par les fortes concentrations de bétail.

Compte tenu de l'évolution des ressources, les stocks des ressources exploitables dans les régions pastorales devraient être suffisants jusqu'à la fin de la période de pénurie alimentaire pour le bétail. La durée de cette période variant d'une zone à une autre.

ABREUVEMENT DES ANIMAUX

Au cours de cette période d'avril-mai 2023, malgré l'assèchement des eaux de surface temporaires, les conditions d'abreuvement du bétail restent globalement satisfaisantes (Figure 4). Les informations reçues au cours de cette période confirment l'assèchement annoncé lors de la **période précédente** des eaux de surfaces temporaires au niveau des sites suivis. Les conditions d'abreuvement restent globalement inchangées par rapport à la période précédente.

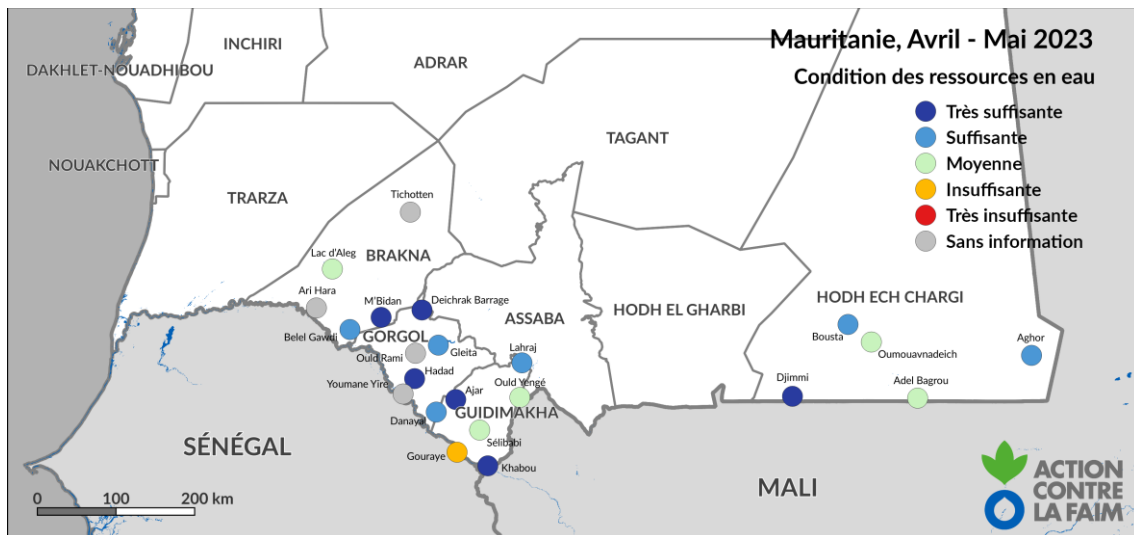


Figure 4 - Disponibilité des ressources en eau rapportée pour la période avril-mai 2023 en Mauritanie

Malgré les bonnes conditions d'abreuvement enregistrées de manière générale, des disparités sont observées localement. En effet, des conditions très satisfaisantes sont notées dans l'espace composé de la zone de M'Bidam (Brakna) et de celle de Deichrak Barrage (Gorgol). Cette même situation est observée à Hadad (Gorgol), à Djimmi (Hodh El Chargui), à Ajar et à Khabou (Guidimakha). Ces bonnes conditions d'abreuvement s'expliquent par la présence des cours d'eau permanents (fleuves et lacs) et des aménagements réalisés sur l'hydraulique pastorale. En plus de ces facteurs, les faibles concentrations de bétail ont également un impact sur le maintien des stocks d'eau.

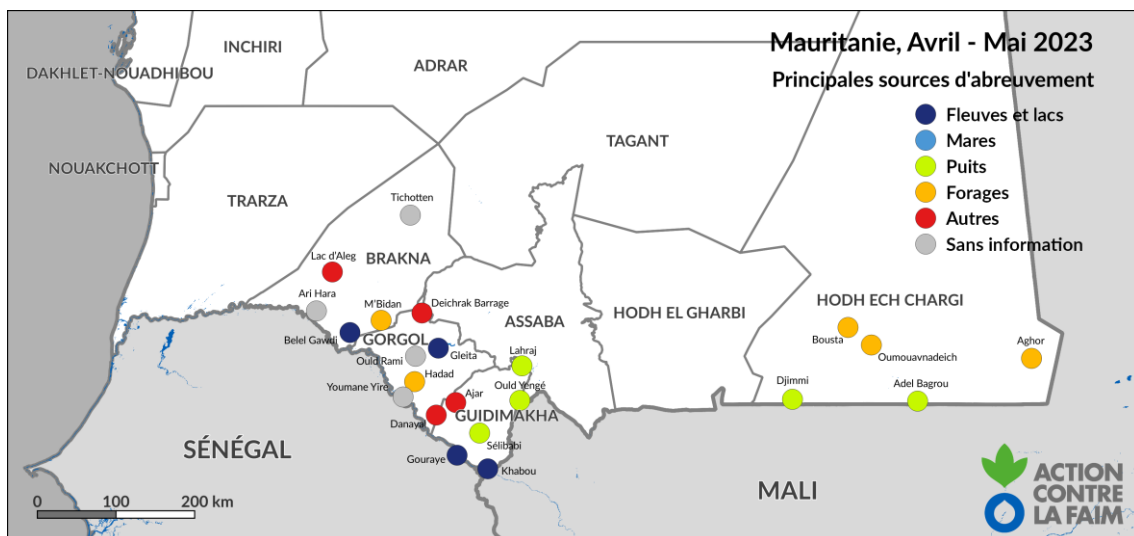


Figure 5 - Principales sources d'abreuvement des animaux utilisées pour la période avril-mai 2023 en Mauritanie

La répartition des sources d'abreuvement est illustrée par la Figure 5. S'agissant des sources d'abreuvement sur cette période, le cheptel s'abreuve au niveau des cours d'eau permanents (fleuves et lacs), des barrages et des aménagements hydrauliques à des fins pastorales (forages et puits) (Figure 5). Pour ces derniers, avec la saison sèche les Directions Régionaux de l'Hydraulique et l'Assainissement ont ouvert les forages pastoraux qui étaient fermés depuis l'hivernage.

CONCENTRATION ET MOUVEMENTS DE BÉTAILS

À l'image de la période précédente, quelques mouvements anormaux de bétail ont été rapportés par les relais au cours de cette période d'avril-mai 2023. Ces mouvements sont de direction du nord vers sud généralement pour la recherche de meilleures conditions pastorales (Figure 6).

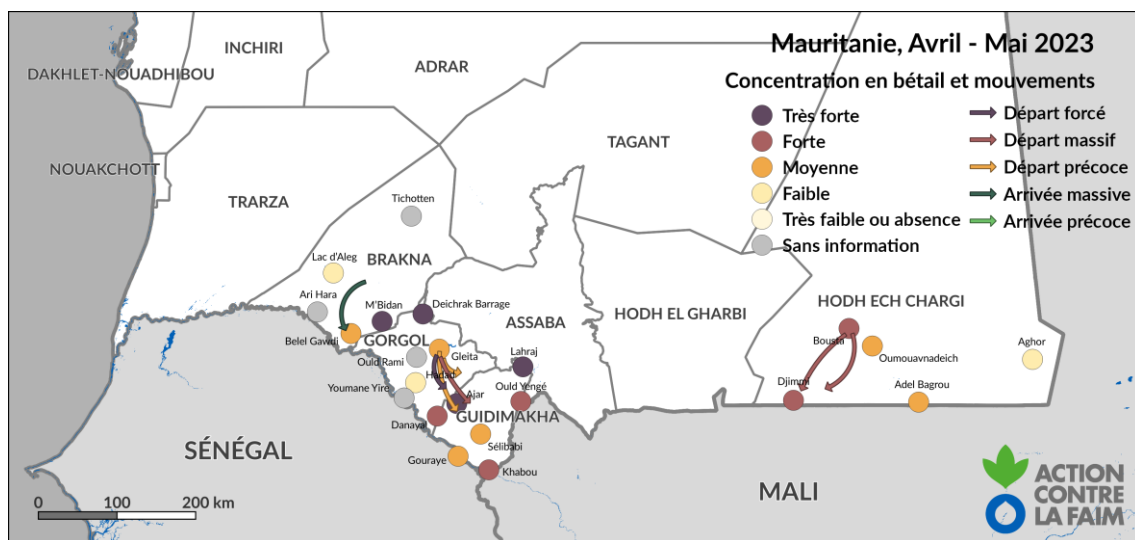


Figure 6 – Concentration et mouvements du bétail observés pour la période avril-mai 2023 en Mauritanie

Dans cette transhumance nord-sud, quelques catégories de mouvements se distinguent. Sur cette période, il s'agit principalement des départs massifs, des départs précoces et des arrivées massives en plus d'un départ forcé qui est dû à un épuisement des ressources fourragères engendrant une transhumance de la zone de Gleita (Gorgol) en direction d'Ajar (Guidimakha). Dans cette même de direction, d'autres types de mouvements sont aussi observés, composés d'une part de départs massifs, et d'autre part de départs précoces. Les départs massifs sont enregistrés dans la zone de Bousta vers Djimmi dans un mouvement de transhumance inter-wilaya dans celle de Hodh El Chargui. Par ailleurs, des arrivées massives sont aussi enregistrées dans la zone de Bélel Gawdi (Brakna) en provenance du Nord.

S'agissant des concentrations de bétail, elles vont de paires avec les mouvements du bétail principalement dictés par la disponibilité des ressources (hydriques et fourragères) et de leur accessibilité. Au cours de la période considérée, de fortes à très fortes concentrations sont observées dans les zones d'accueil des transhumants et particulièrement celles offrant les meilleures conditions pastorales et d'accueil des transhumants. Parmi, les zones ayant les très fortes concentrations, il y a celles de M'Bidan (Brakna), Deichrak Barrage (Gorgol), Lahraj et Ajar (Guidimakha).

ÉTAT D'EMBONPOINT ET DE SANTÉ DES ANIMAUX

Sur cette période d'avril-mai 2023, l'état d'embonpoint est acceptable (Figure 7) malgré une légère dégradation normale comparée à la [période précédente](#).

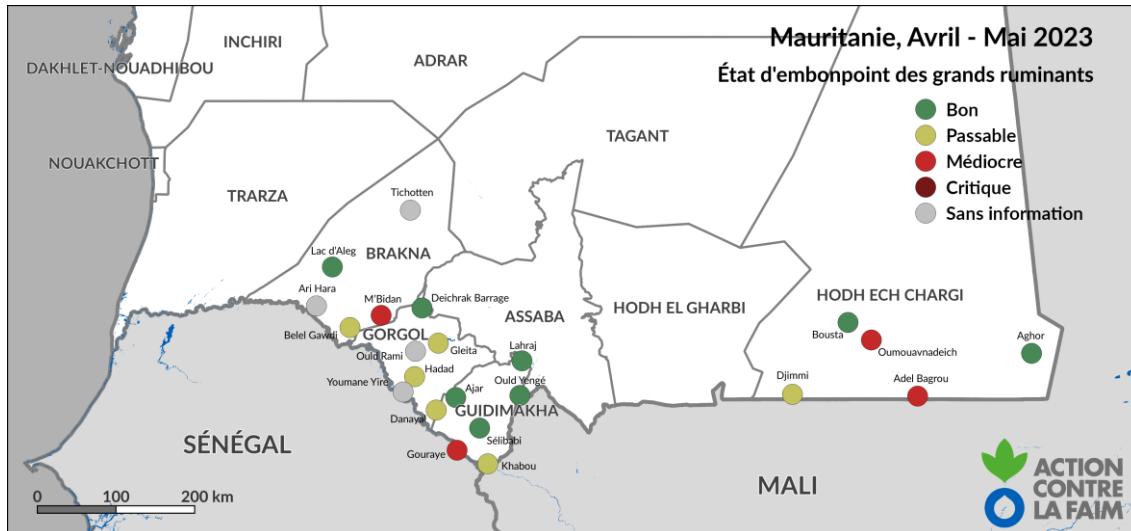


Figure 7 – État d'embonpoint des grands ruminants observé pour la période avril - mai 2023 en Mauritanie

Au cours des mois d'avril et de mai 2023, l'évolution de la condition corporelle des animaux est étroitement liée à la disponibilité des ressources fourragères et à l'accessibilité dans certaines régions. Cependant, d'autres facteurs tels que l'état de santé du cheptel et la disponibilité des ressources en eau jouent également un rôle important. Toutefois, malgré l'évolution vers la soudure pastorale, 45% des relais signalent un bon état d'embonpoint des animaux. Ils sont localisés sur toute la zone de surveillance ; soit une baisse de 8% par rapport à la [période précédente](#). 33% des relais signalent un état d'embonpoint passable alors que 22% de donne médiocre.

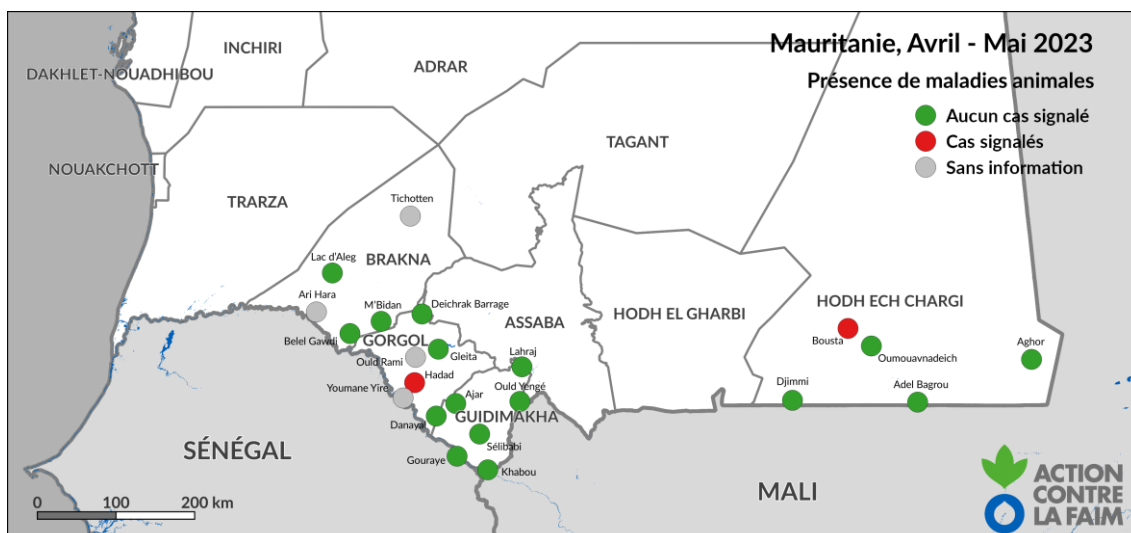


Figure 8 – Présence de maladie animale rapportée pour la période avril - mai 2023 en Mauritanie

En ce qui concerne la situation sanitaire du cheptel, seuls deux relais ont signalé des suspicions de maladies (Figure 8). Les deux relais : 1 dans la zone de Hadad (Gorgol) et 1 dans la zone de Boustayla (Hodh El Chargui) ont rapporté ces suspicions de maladies sans

donner de détails sur le type de maladies et les espèces concernées. Le relais de Boustayla associe une mortalité animale (Figure 9).

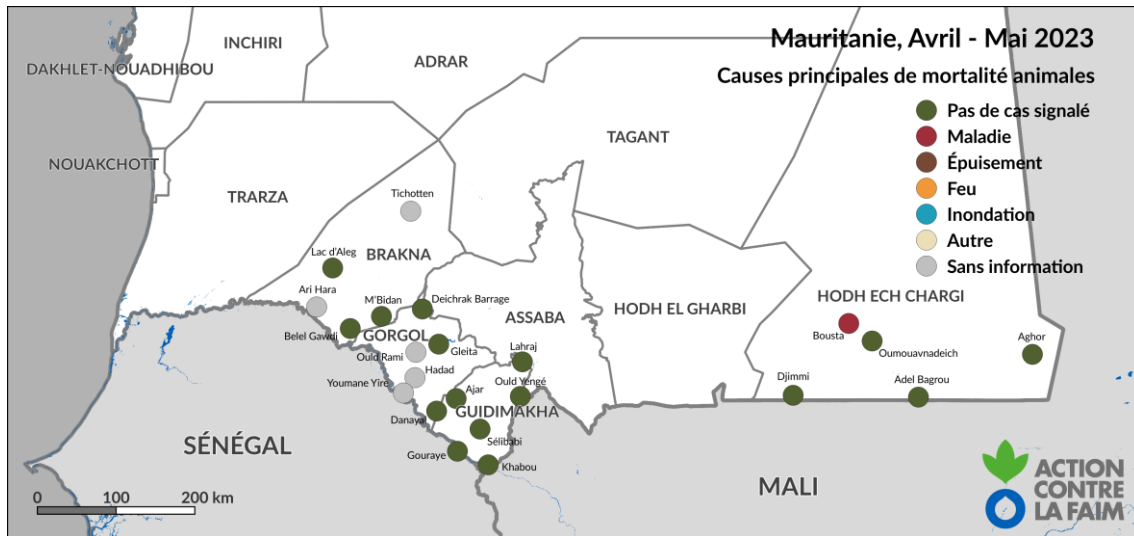


Figure 9 – Cause de mortalité animale rapportée pour la période avril - mai 2023 en Mauritanie

FEUX DE BROUSSE

Deux feux de brousse, l'un de petite taille et l'autre de grande taille ont été rapportés par les relais (Figure 10). Ils sont tous localisés dans la Wilaya du Guidimakha, qui à ce jour enregistre de bonnes couvertures végétales dans l'ensemble. De plus un feu de brousse de très grande taille est enregistré dans la willaya de Gorgol et une autre de petite taille dans la zone de Boustayla dans la willaya de Hod El Chargui. En rapport avec ces feux de brousse, les relais signalent des zones de faibles couvertures végétales.

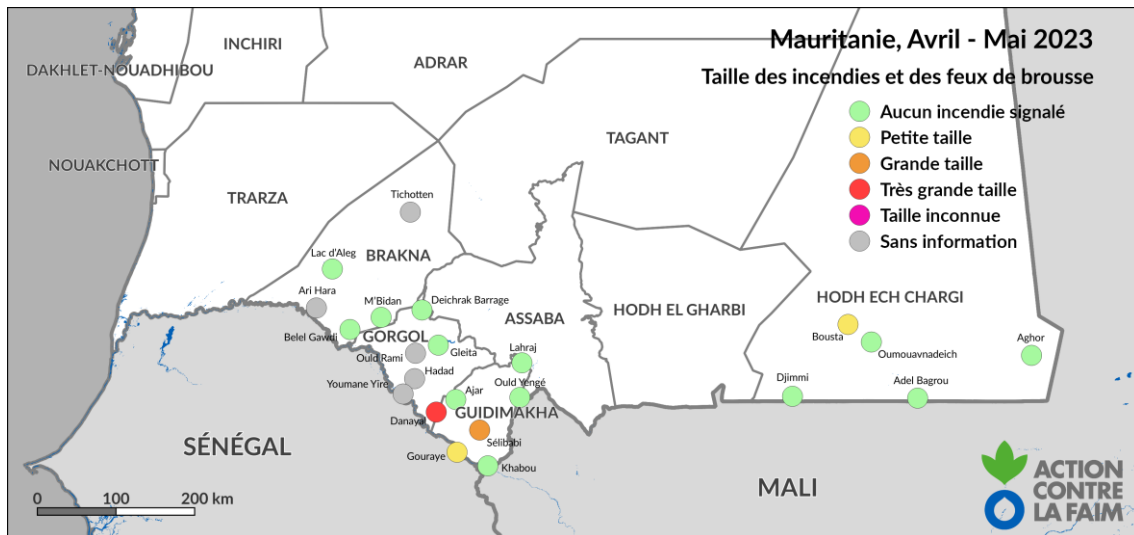


Figure 10 – Feux de brousse pour la période avril - mai 2023 en Mauritanie

VOLS D'ANIMAUX ET INSÉCURITÉ

Comme cela l'était durant les périodes précédentes, des vols de bétail sont encore signalés par les relais (Figure 11). Dans la willaya de Guidimakha, 4 chèvres ont été déclarées être volées dans la zone Boutanda, un mouton dans la localité de Sabou Woydnu en plus de 2 vaches de 4 ans et 5 ans dans zone de Sounatou. Pour la willaya de Gorgol, une chèvre a été déclarée être volée.

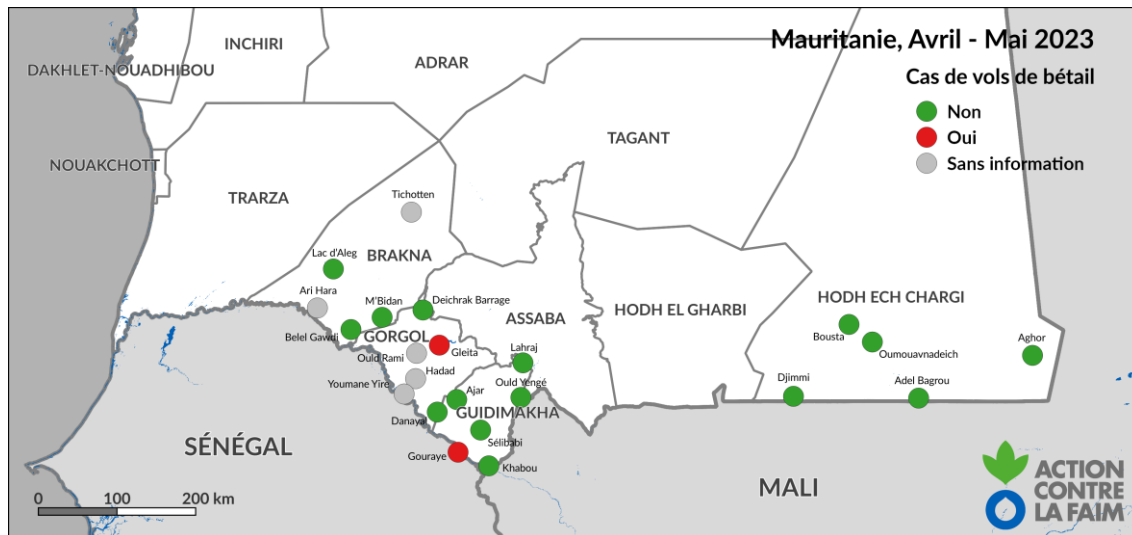


Figure 11 - Cas de vols signalés pour la période avril - mai 2023 en Mauritanie

Contrairement au vol, sur cette période, aucun incident sécuritaire n'a été rapporté par les relais (Figure 12)

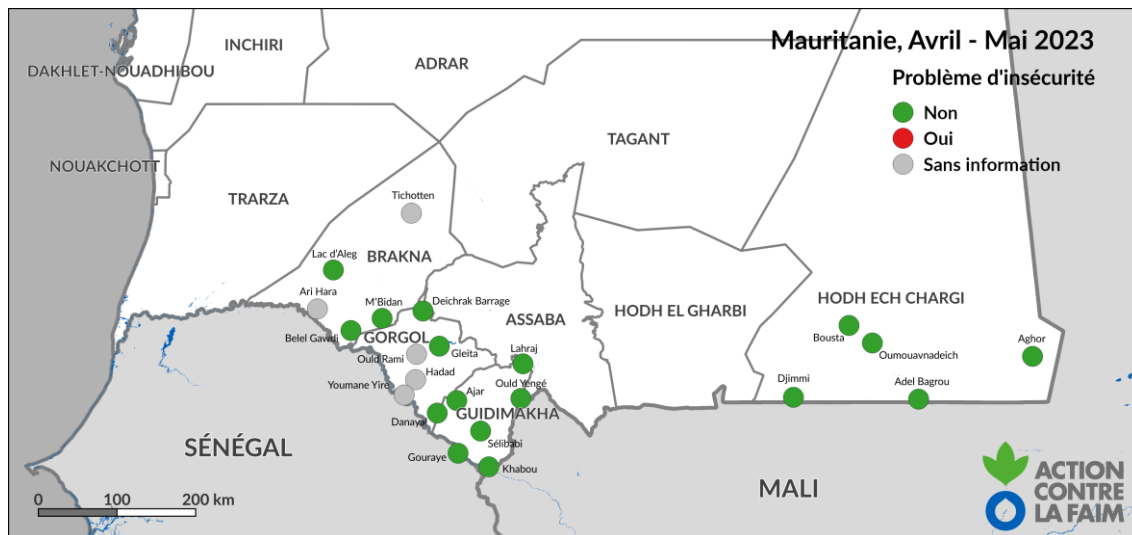


Figure 12 - Évènements d'insécurité rapportés pour la période avril-mai 2023 en Mauritanie

MARCHÉS

PRIX AUX MARCHÉS

Au cours de cette période avril-mai 2023, sur l'ensemble, une hausse des prix du bétail ainsi que l'aliment du bétail est observée contrairement au prix du mil dont les fluctuations dépendent des zones. Cette hausse concerne aussi bien la **période précédente** que **l'année dernière à la même période**.

Tableau 1 - Évolution du prix des caprins

Wilaya	Prix Caprin Mâle Avril - Mai 2023 (MRU/tête)	Prix Caprin Mâle Fév. - Mars 2023 (MRU/tête)	Variation (%)	Prix Caprin Mâle Avril - Mai 2022 (MRU/tête)	Variation (%)
Brakna	2750	2550	+8	2340	+18
Guidimakha	2190	2658	-18	2771	-21
Gorgol	2583	2195	+18	2565	+1
Hodh El Chargui	2780	2690	+3	2480	+12

Source : Réseau de relais sentinelles

S'agissant du prix des caprins (Tableau 1), comparé à ceux de la **période précédente** les hausses varient de +3% (Hodh El Chargui) à +18% (Gorgol). Toutefois, une baisse de -18% est enregistrée dans la wilaya de Guidimakha. Cette même tendance est observée en rapport à **l'année dernière à la même période** avec +18% au Brakna et -21% au Guidimakha.

Tableau 2 - Évolution du prix des ovins

Wilaya	Prix Ovin Mâle Avril - Mai 2023 (MRU/tête)	Prix Ovin Mâle Fév. - Mars 2023 (MRU/tête)	Variation (%)	Prix Ovin Mâle Avril - Mai 2022 (MRU/tête)	Variation (%)
Brakna	6150	3950	+56	4070	+51
Guidimakha	3790	4140	-8	4302	-12
Gorgol	4800	4320	+11	4350	+10
Hodh El Chargui	5830	5830	0	3760	+55

Source : Réseau de relais sentinelles

Pour les prix des ovins les mêmes évolutions que les caprins sont observées (Tableau 2). En effet, pour la wilaya de Guidimakha, des baisses de -8% pour la période précédente et de -12% pour la même période de l'année dernière sont observées. Néanmoins, des hausses de +56% et de +11% respectivement au Brakna et au Gorgol sont notées, alors qu'il n'y a pas de variation dans la wilaya de Hodh El Chargui. Comparés à la même période de l'année dernière, ces mêmes évolutions sont observées.

Ces variations à la hausse des prix des petits ruminants particulièrement à cette période pourraient s'expliquer par l'approche de l'Aïd el-Kébir qui est une fête au cours de laquelle il y a une grande commercialisation des béliers. Cependant, les baisses au niveau de la wilaya de Guidimakha s'expliqueraient par les fortes concentrations de bétail dans cette zone, augmentant ainsi l'offre sur le marché.

Tableau 3 – Évolution du prix du mil

Wilaya	Prix du mil Avril – Mai 2023 (MRU/kg)	Prix du mil Fév. – Mars 2023 (MRU/kg)	Variation (%)	Prix du mil Avril – Mai 2022 (MRU/kg)	Variation (%)
Brakna	35.0	38.3	-9	37	-4
Guidimakha	26.4	25.1	+5	33.0	-20
Gorgol	24.0	28.0	-14	39.6	-39
Hodh El Chargui	23.6	22.0	+7	25.3	-7

Source : Réseau de relais sentinelles

Pour les prix du mil (tableau 4), les fluctuations varient d'une zone à une autre (Tableau 3). Des baisses sont enregistrées au Brakna avec -9% et au Gorgol avec -14%. Cependant, des hausses de +5% et +7% sont notées respectivement au Guidimakha et Hodh El Chargui. Par rapport à la même période de l'année dernière, sur toutes les willayas, le prix du mil a connu une baisse. Cette dernière varie de -4 à -39%.

Tableau 4 – Évolution du prix de l'aliment pour bétail

Wilaya	Prix Aliment Bétail Avril – Mai 2023 (MRU/kg)	Prix Aliment Bétail Fév. – Mars 2023 (MRU/kg)	Variation (%)	Prix Aliment Bétail Avril – Mai 2022 (MRU/kg)	Variation (%)
Brakna	800	783	+2	931	-14
Guidimakha	1375	1117	+23	1238	+11
Gorgol	767	915	-16	983	-22
Hodh El Chargui	850	900	-6	1000	-15

Source : Réseau de relais sentinelles

TERMES DE L'ÉCHANGE CAPRIN CONTRE MIL

Au cours de la période d'avril-mai 2023, comparées à la période précédente, les termes de l'échange ont connu une hausse au Brakna avec +18% et +37% au Gorgol. Cependant, elles ont baissé de -22% et -4% respectivement au Guidimakha et Hodh El Chargui (Tableau 5). Par rapport à la même période de l'année dernière, elles sont partout en hausse à l'exception de la willaya de Guidimakha avec -1%. Néanmoins, les termes de l'échange sont défavorables aux éleveurs au Brakna et au Guidimakha. Pour cette dernière willaya, les fortes concentrations de bétail pourraient expliquer cette situation. En revanche, elles sont légèrement favorables aux éleveurs au Gorgol avec 108 kg et à Hodh El Chargui avec 118 kg.

Tableau 5 – Évolution des termes de l'échange caprin mâle adulte contre mil

Wilaya	TdE Caprin/Mil Avril – Mai 2023 (Kg/tête)	TdE Caprin/Mil Fév. – Mars 2023 (Kg/tête)	Variation (%)	TdE Caprin/Mil Avril – Mai 2022 (kg/tête)	Variation (%)
Brakna	79	67	+18	64	+23
Guidimakha	83	106	-22	84	-1
Gorgol	108	78	+37	65	+66
Hodh El Chargui	118	122	-4	98	+20

Source : Réseau de relais sentinelles

VENTE DE FEMELLES REPRODUCTRICES

Au cours de cette période, la vente des femelles reproductrices s'est poursuivie à l'image des autres périodes (Figure 13). En effet, 53% des relais signalent cette vente, soit une hausse de 6% par rapport à période précédente.

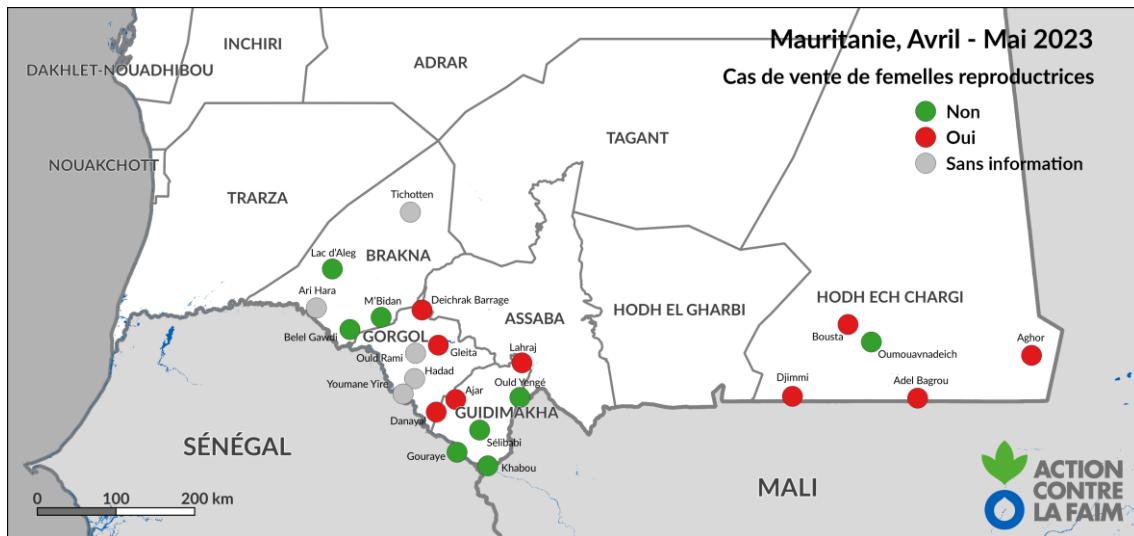


Figure 13 – Vente de femelles reproductrices observée pour la période avril-mai 2023 en Mauritanie

CONCLUSION

RECOMMANDATIONS

- Partager le bulletin d'informations avec l'ensemble des acteurs, en particulier les pasteurs pour la « redescente » d'informations
- Intensifier la vaccination des animaux et les traitements contre les pathologies
- Sensibiliser les éleveurs et les populations locales sur les causes et conséquences des feux de brousse et doter les services concernés et les collectivités de moyens de lutte
- Envisager la mise en place des points d'eau au niveau des zones à pâturages qui en sont dépourvues
- Encourager les populations locales à pratiquer les cultures fourragères
- Sensibiliser les éleveurs sur l'importance de la vaccination du cheptel et sur les méfaits de l'usage abusif des produits vétérinaires surtout ceux inappropriés
- Poursuivre et étendre la surveillance pastorale aux autres Wilayas agropastorales et pastorales non encore couvertes pour une meilleure alerte des populations sur toute l'étendue du territoire

INFORMATIONS ET CONTACTS

Pour plus d'information merci de visiter les sites :

- www.sigsahel.info pour l'accès aux bulletins
- www.geosahel.info pour la visualisation des cartes

Pour obtenir plus d'informations sur les données ou les méthodes utilisées, veuillez contacter :

- FILLLOL Erwann (ACF-ROWCA) - erfillol@wa.acfspain.org
- DIALLO Chérif Assane (ACF-ROWCA) - cadiallo@wa.acfspain.org
- THOMAS Anne-Claire (ACF-ROWCA) - athomas@wa.acfspain.org

PARTENARIATS

La collecte de données et l'élaboration du bulletin sont assurées en partenariat avec le ministère de l'Élevage, le Commissariat à la Sécurité Alimentaire (CSA), et le Groupement National des Associations Pastorales (GNAP).



FINANCEMENTS

Ce projet est rendu possible par les financements conjoints la Fondation ACF Italie, du programme *Disaster Preparedness* de la Direction générale pour la protection civile et les opérations d'aide humanitaire européennes de la Commission européenne (DIPECHO) à travers le Programme Alimentaire Mondial (WFP).

