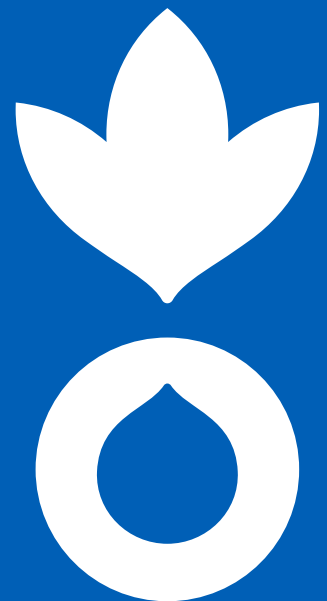


BULLETIN DE SURVEILLANCE PASTORALE DE LA MAURITANIE



POINTS SAILLANTS

- Régénération du tapis herbacé à la suite des premières pluies
- Ressources en pâturage et en eau satisfaisantes
- Forte concentration de bétail dans plusieurs zones pastorales
- État d'embonpoint des animaux satisfaisant
- Hausse du prix des céréales et baisse du prix de l'aliment pour bétail
- Termes de l'échange caprin contre mil défavorables pour les éleveurs
- Présence de quelques feux de brousse
- Signalement de vols de bétail
- Pas de suspicion de maladies animales



Le système d'information et de surveillance de la zone agropastorale de la Mauritanie a vu le jour en 2019 et est actuellement financé par les projets suivants :

- « West Sahelian PASTORAL EARLY WARNING SYSTEM – PEWS – A tool towards resilience to climate change and climate variabilities », financé par la fondation ACF Italie.
- « CPP – Confluences 2 : Contribuer à la sécurité nutritionnelle des populations vulnérables à travers une approche intégrée nutrition-santé en développant des actions préventives et en proposant des politiques publiques adéquates », financé par l'Agence Française de Développement AFD.

Ce système d'information et de surveillance est mis en œuvre par Action contre la Faim ACF en collaboration avec le Commissariat à la Sécurité Alimentaire CSA, le ministère de l'Élevage et le Groupement National des Associations Pastorales GNAP pour appuyer le Système d'Alerte Précoce SAP national dans la collecte et l'analyse des données agropastorales.

La validation finale de ce bulletin est assurée par le Comité National de Suivi Pastoral qui regroupe plusieurs acteurs du secteur, ONG et Associations. Au niveau régional, la validation est effectuée par les représentations du ministère de l'Élevage.

La démarche méthodologique combine des enquêtes de terrain au niveau des sites relais de surveillance pastorale et l'exploitation de données satellitaires disponibles sur le site www.geosahel.info. Les enquêtes de terrain concernent 22 sites relais répartis sur différents départements qui composent la zone agropastorale des régions de Hodh El Chargui, du Guidimakha, du Brakna et du Gorgol. Chaque site relais est sous la responsabilité d'un relais sentinelle, qui est chargé de collecter les données sur les ressources pastorales à une fréquence hebdomadaire. Les questionnaires sont transmis sous forme de messages de téléphonie mobile (SMS), et une plateforme de service internet centralise les données collectées. Ces dernières sont par la suite traitées pour une interprétation statistique et cartographique.

Les données satellitaires utilisées dans ce rapport proviennent du projet RAPP (Rangeland and Pasture Productivity) à l'initiative du GEOGLAM (Group on Earth Observations and its Global Agricultural Monitoring). L'information produite à partir des observations du capteur satellitaire MODIS concerne la fraction d'occupation du sol en végétation humide (photosynthétique active) et sèche (photosynthétique non-active). Cette information est accessible en temps réel, au pas de temps mensuel depuis 2001, et à la résolution de 500m, sur le site internet du GEOGLAM.

CONDITIONS GÉNÉRALES D'ÉLEVAGE

DISPONIBILITÉ DES PÂTURAGES

La période juin-juillet 2023 est caractérisée par le démarrage de la saison des pluies. La plupart des sites de surveillance pastorale ont enregistré leurs premières pluies durant la troisième décennie du mois de juin favorisant la régénération du tapis herbacé. Globalement les ressources en pâturage demeurent suffisantes au niveau des sites de surveillance pastorale de la Mauritanie.

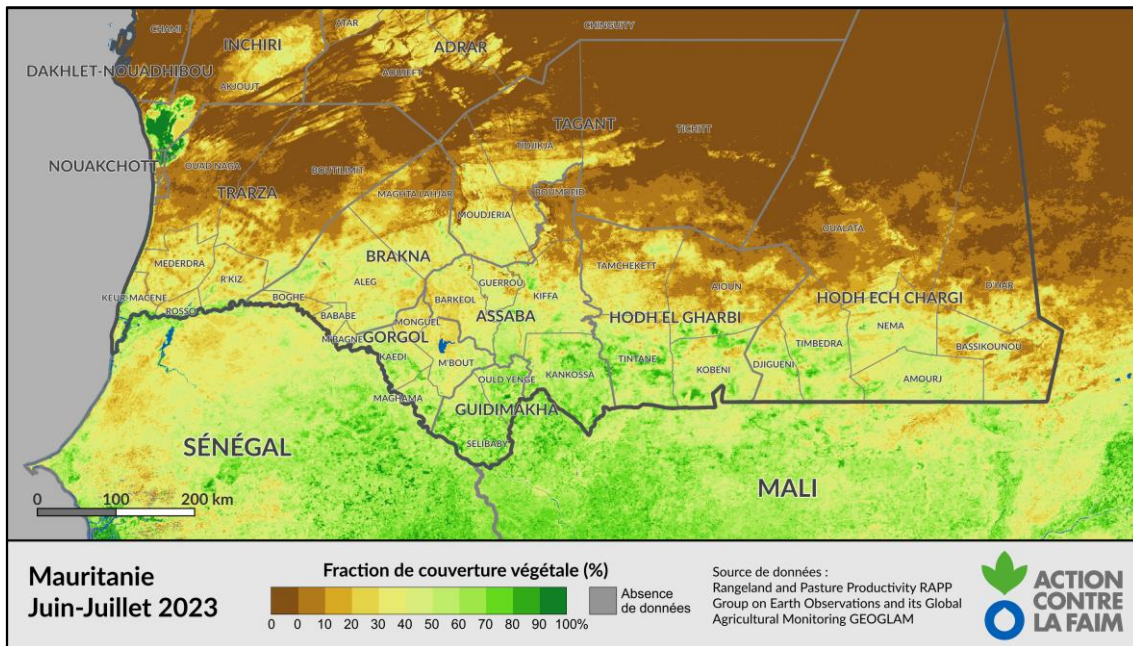


Figure 1 - Fraction de couverture végétale observée pour la période juin-juillet 2023 en Mauritanie

La Figure 1 concernant la fraction de la couverture végétale montre que les zones de la bande frontalière de la Mauritanie ont une meilleure couverture végétale.

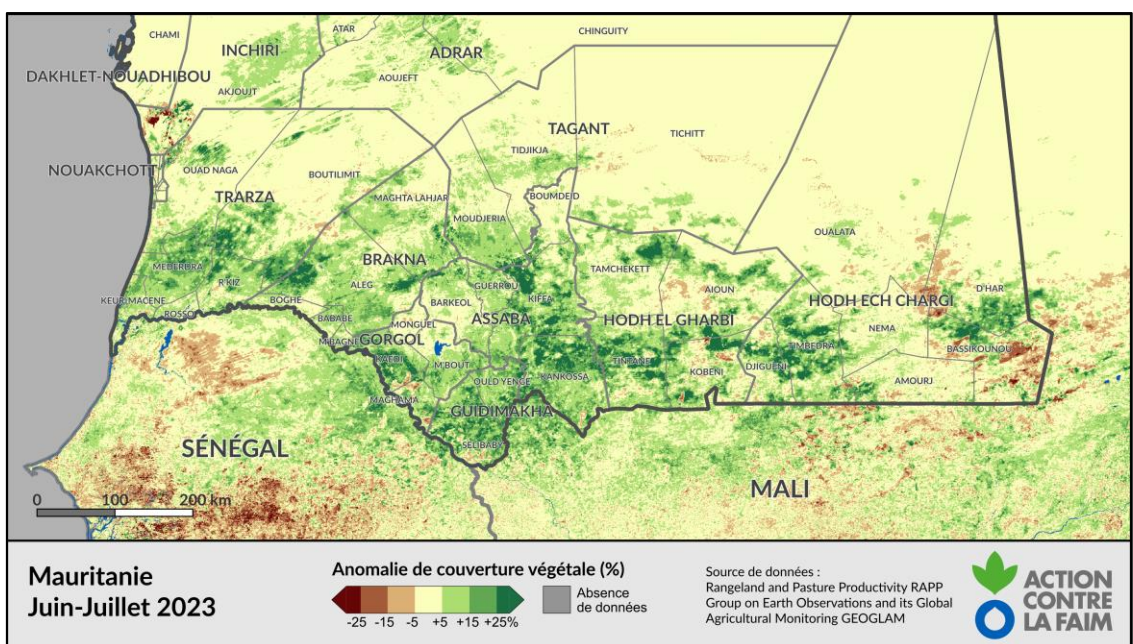


Figure 2 - Anomalie de couverture végétale calculée pour la période juin-juillet 2023 en Mauritanie

La Figure 2 qui représente l'anomalie de la couverture végétale de cette période montre une disponibilité suffisante de ressources fourragères au niveau des Wilayas du sud de la Mauritanie. Cette dernière relate l'anomalie de couverture végétale pour la période juin-juillet 2023 par rapport la même période depuis 2001.

Ces informations sur la couverture végétale corroborent avec les données terrains remontés par les relais pasteurs et de certains observateurs.

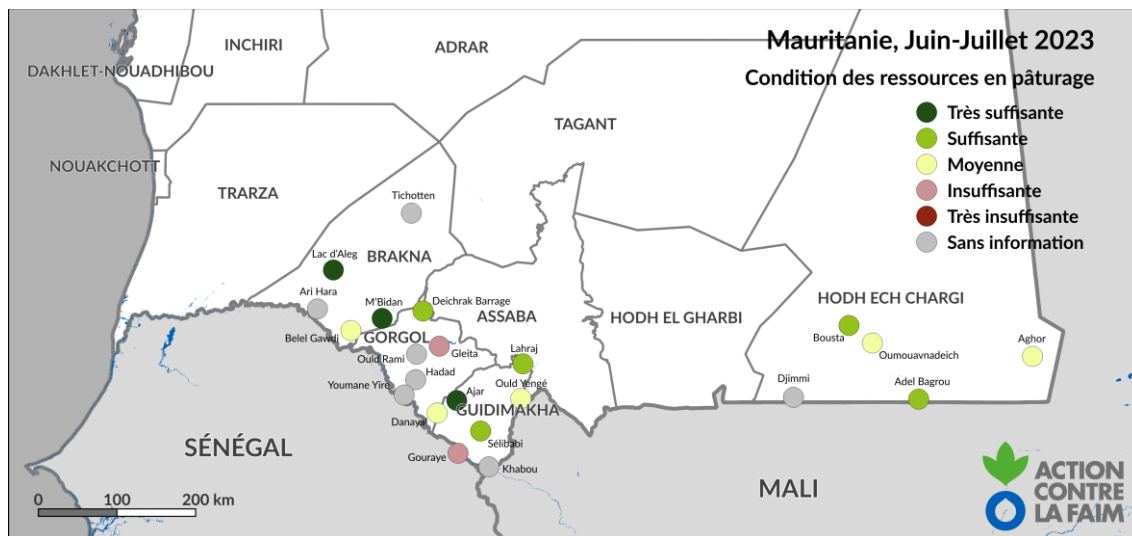


Figure 3 - Situation des ressources en pâturage observée pour la période juin-juillet 2023 en Mauritanie

Les informations reçues au cours de cette période indiquent que les ressources en pâturages sont suffisantes au niveau des zones pastorales d'Adelbagrou et Boustia au niveau de la Wilaya de Hodh El Chargui tandis qu'elles demeurent moyennes à Aghor relevant de la Moughataa de Bassikounou et Oumouavnadeich dans la Moughataa Néma. Cette situation similaire est observée dans les zones de Lahraj, Sélitaby, Ajar au Guidimakha et Deichrak barrage au Gorgol.

Quant à la Wilaya du Brakna, on note une disponibilité très suffisante des ressources en pâturages au niveau de la zone du Lac Aleg et celle de M'bidan. Cette situation s'explique par les quantités relatives de pluie reçues en ce début d'hivernage. Cependant, à partir de mi-juillet, certaines zones pastorales font face à des pauses pluviométriques longues.

ABREUVEMENT DES ANIMAUX

Au cours de la période de juin à juillet, à la suite des premières pluies, les informations reçues indiquent que les zones de surveillance pastorale disposent de quantités suffisantes de ressources en eau. Cette situation a favorisé l'augmentation du niveau de remplissage des cours d'eau, formant ainsi des eaux superficielles par endroit.

Malgré les quelques pauses pluviométriques observées en ce début d'hivernage, les conditions d'abreuvement du cheptel demeurent globalement satisfaisantes comme l'illustre la figure 4.

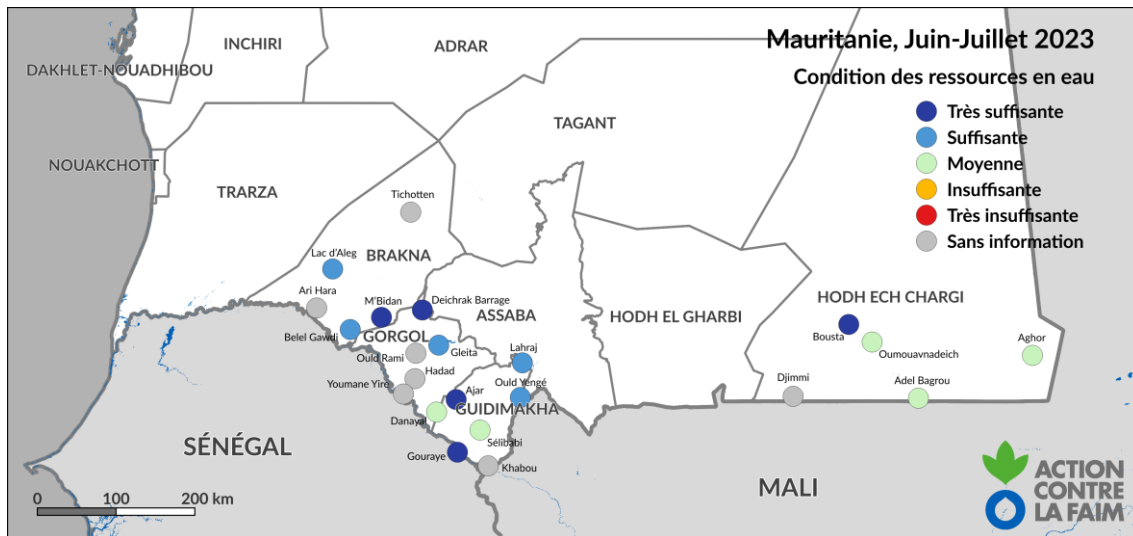


Figure 4 - Disponibilité des ressources en eau rapportée pour la période juin-juillet 2023 en Mauritanie

Au niveau de la Wilaya du Hodh El Chargui, les conditions d'abreuvement sont appréciées moyennes au niveau des zones d'Oumouavnadeich, Adel bagrou et Aghor. Quant à la zone de Boustta, on observe une situation meilleure. Au Guidimakha, l'abreuvement des animaux est apprécié de très suffisante à suffisante dans l'espace composé de Lahraj, Ould Yengé, Ajar et Gouraye. Une situation similaire est signalée au niveau des zones Deichrak Barrage et Fom Gleïta au Gorgol.

Dans la Wilaya du Brakna, les conditions d'abreuvement des animaux au cours de cette période restent meilleures au niveau des zones de M'bidan relevant de la Moughataa de Mall et du Lac d'Aleg.

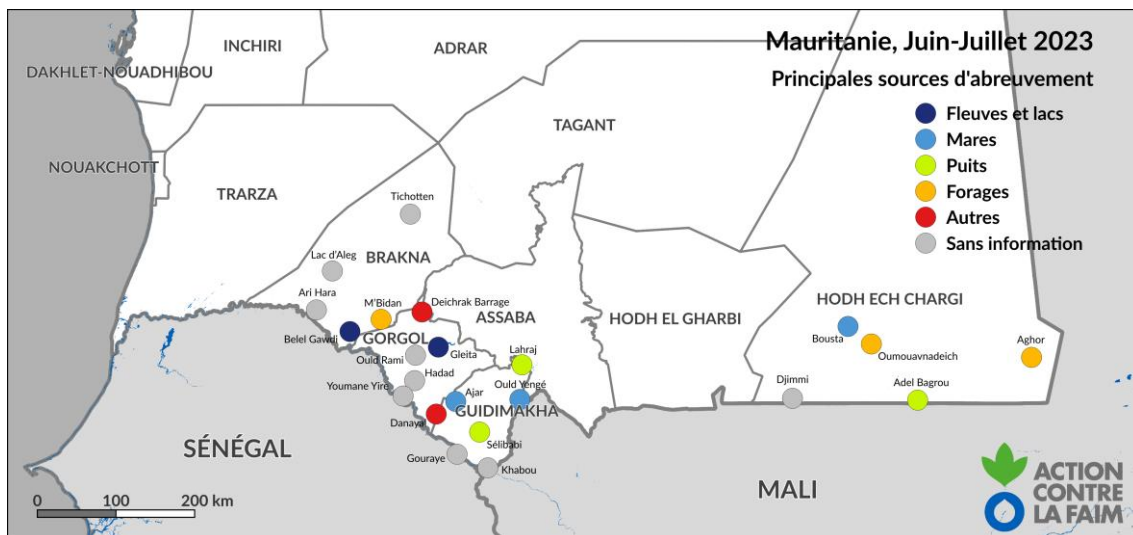


Figure 5 - Principales sources d'abreuvement des animaux utilisées pour la période juin-juillet 2023 en Mauritanie

Les principales sources d'abreuvement du cheptel au cours de cette période sont les eaux superficielles, les mares ainsi que les Fleuves et Lacs qui demeurent les plus cités au niveau des sites. Avec l'installation de l'hivernage, les Directions Régionales de l'Hydraulique et de l'Assainissement procèdent à la fermeture des forages pastoraux qui étaient ouvert depuis le mois mars.

CONCENTRATION ET MOUVEMENTS DE BÉTAILS

Il ressort des informations reçues qu'au cours de cette période une forte concentration de bétails est signalée au niveau des zones pastorales stratégiques.

Au Hodh El Chargui, c'est la zone de Boustia qui montre une forte concentration de bétail contrairement aux autres zones comme l'indique la Figure 6. Selon le relais de la zone, la situation s'explique par l'afflux d'animaux des communes environnantes en quête de meilleures conditions générales d'élevage. Au Guidimakha, la forte concentration de bétail est signalée au niveau de Sélibaby. Cette zone enregistre également des arrivées massives de troupeaux composés de bovins et ovins. Selon le relais, il s'agit de retours de transhumants à la suite des premières pluies. Cependant, la tendance demeure très forte au niveau des zones de Lahraj au nord et à Ajar plus à ouest.

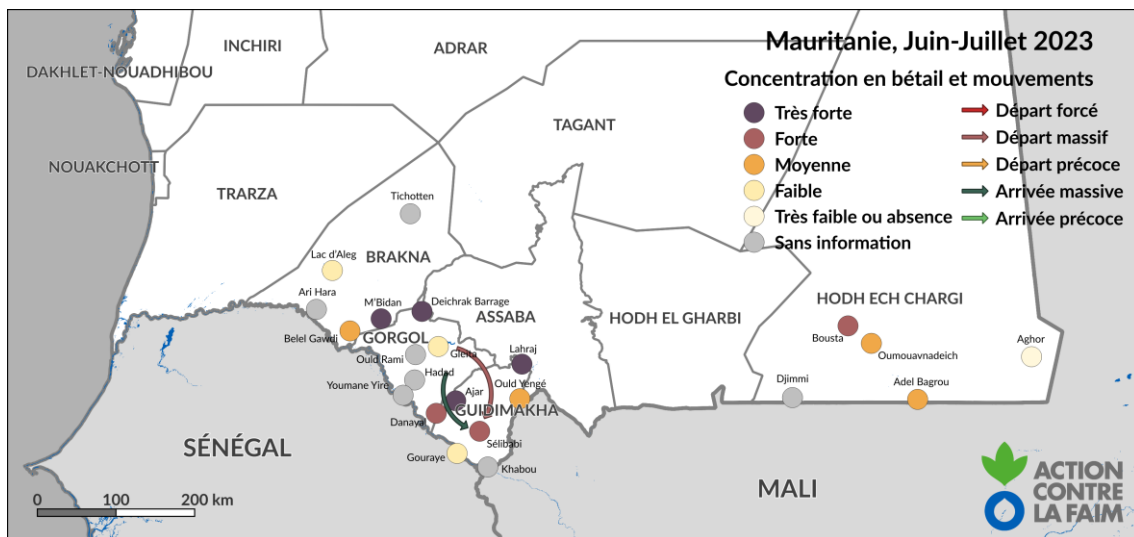


Figure 6 – Concentration et mouvements du bétail observés pour la période juin-juillet 2023 en Mauritanie

Une situation similaire à celle de Sélibaby est observée au niveau de Danayal au Gorgol. Quant à la Wilaya du Brakna, la tendance est appréciée moyenne à Belel Gawdi relevant de la Moughataa de M'bagne et faible au niveau de la zone du Lac d'Aleg. De l'avis du relais de la zone du Lac d'Aleg, qui est stratégique à cause du lac qui ne tarit guère, bon nombre d'éleveurs des communes environnantes sont repartis avec leurs animaux vers leurs terroirs dès l'amélioration des conditions générales d'élevage à la suite des premières précipitations.

ÉTAT D'EMBOINPOINT ET DE SANTÉ DES ANIMAUX

Au niveau des sites de surveillance pastorale, l'état d'embonpoint des animaux demeure globalement satisfaisant avec quelques cas médiocres signalés au niveau de certaines zones comme Boustia, Lahraj ou Ajar (Figure 6). En comparaison avec la période précédente, la situation ne semble pas montrer une évolution, cependant on s'attend à une amélioration de l'état des animaux avec le développement des ressources pastorales.

En ce qui concerne les gros ruminants, leur état d'embonpoint est meilleur au Guidimakha et au Gorgol comme l'indique la Figure 7. Dans la Wilaya de Hodh El Chargui, un meilleur état d'embonpoint des animaux est observé au niveau de la zone de Boustia tandis qu'il est médiocre à Oumouavnadeich, Adel bagrou et Aghor.

Quant à la Wilaya du Brakna, on note une situation passable à Belel Gawdi et médiocre au niveau de la zone M'bidan.

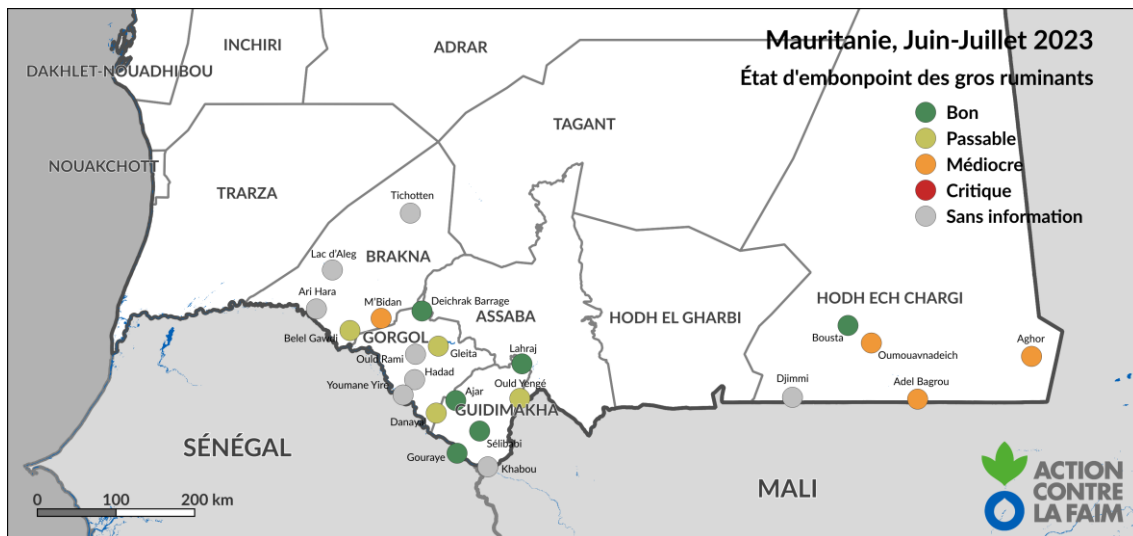


Figure 7 – État d'embonpoint des gros ruminants observé pour la période juin-juillet 2023 en Mauritanie

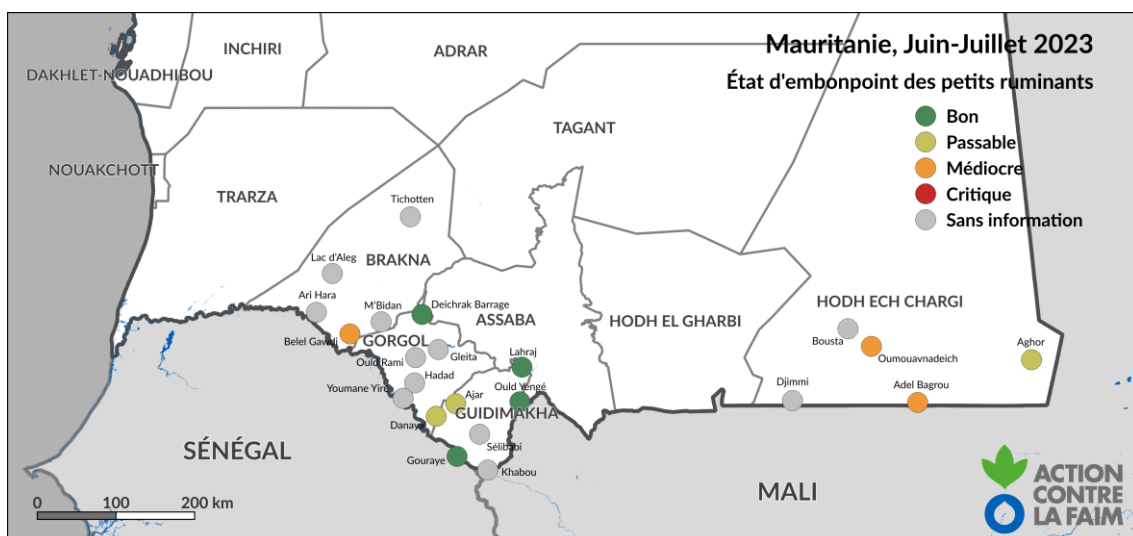


Figure 8 – État d'embonpoint des petits ruminants observé pour la période juin-juillet 2023 en Mauritanie

En ce qui concerne les petits ruminants, un état d'embonpoint satisfaisant est observé au niveau du Guidimakha plus précisément dans les zones de Lahraj, Ould Yengé et Gouraye qui est située sur la bande frontalière (Figure 8). Une similitude est observée également au niveau de la zone de Deichrak barrage dans le Gorgol. Quant au Brakna et au Hodh El Chargui, la tendance demeure moins appréciée selon la figure 8.

S'agissant de la situation sanitaire du cheptel, elle demeure calme. Au cours de la période juin-juillet, aucune suspicion de maladies animales n'a été signalée par les relais au niveau des sites de surveillance pastorale comme l'indique le Figure 9. Ces déclarations sont confirmées par l'inspecteur d'élevage de la zone de Sélibaby qui atteste que la situation actuelle favorable est le fruit des différentes campagnes de vaccination menées tout au long de l'année au niveau des zones pastorales stratégiques.

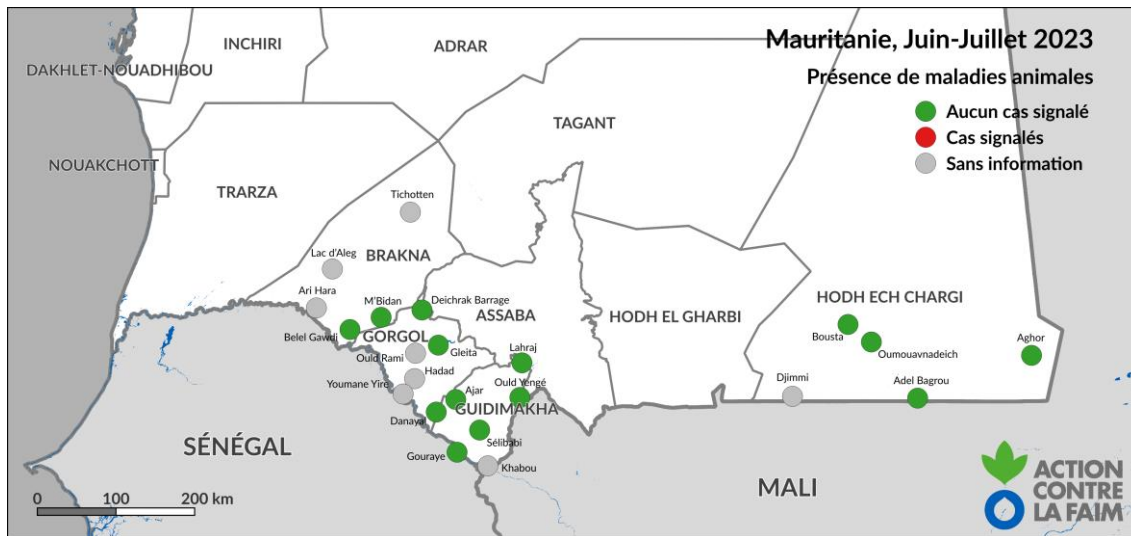


Figure 9 – Présence de maladie animale rapportée pour la période juin-juillet 2023 en Mauritanie

La figure 9 montre qu'aucune mortalité animale anormale n'a été signalée au cours de cette période.

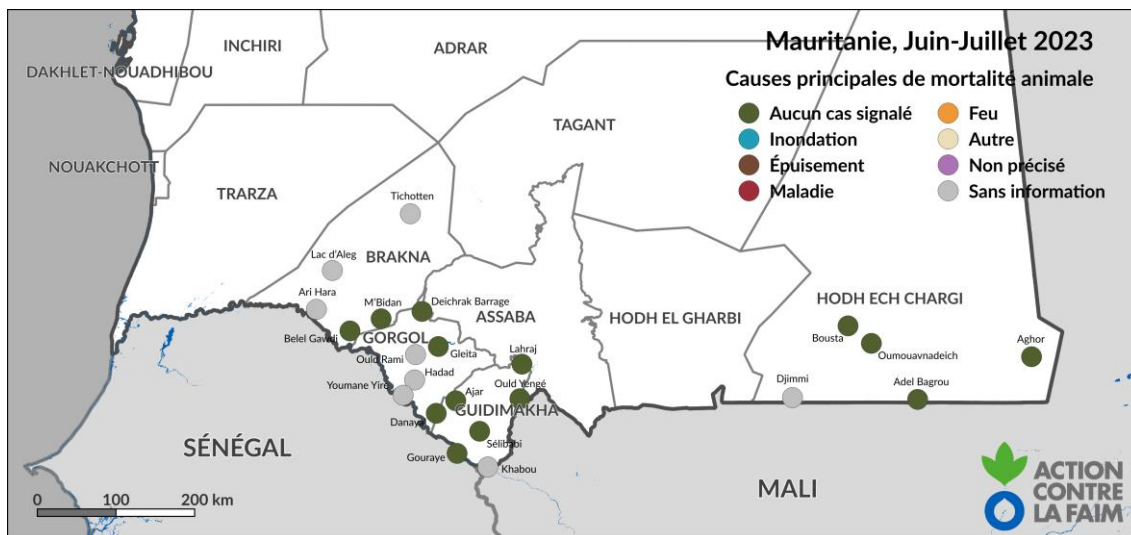


Figure 10 – Cause de mortalité animale rapportée pour la période juin-juillet 2023 en Mauritanie

FEUX DE BROUSSE

Au cours de cette période quelques cas de feux de brousse ont été signalés au niveau des zones de Gouraye (Guidimakha) et Danayal (Gorgol). Selon les relais pasteurs, ces événements ont eu lieu durant la deuxième décennie du mois de juin juste avant les premières pluies.

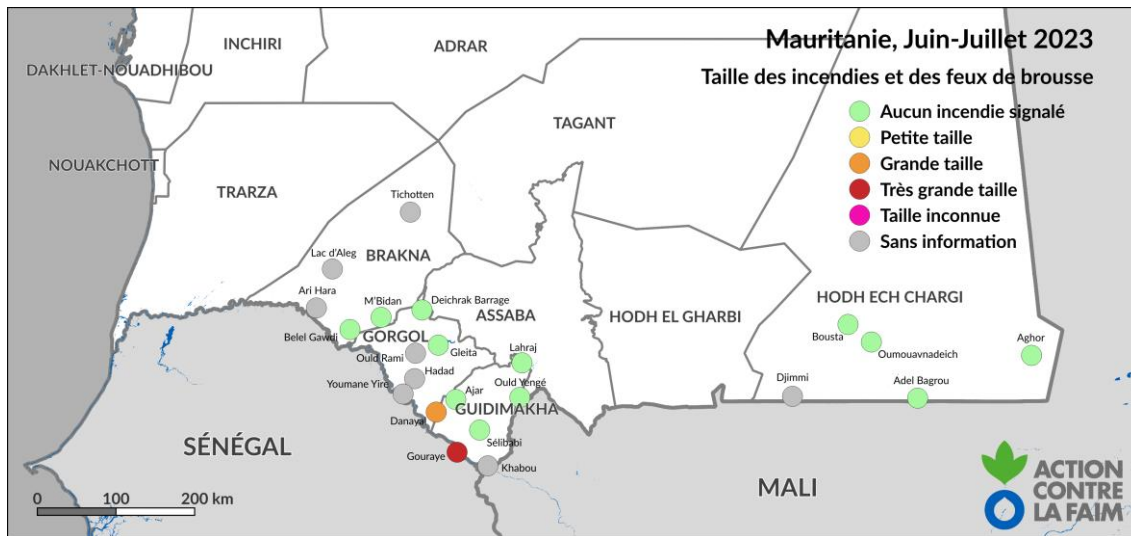


Figure 11 – Feux de brousse pour la période juin-juillet 2023 en Mauritanie

VOL DE BÉTAIL, CONFLITS ET INSÉCURITÉ

Contrairement à la période précédente, on note une baisse du nombre de vols de bétail au niveau des zones pastorales (Figure 12). À l'exception du Guidimakha plus précisément la zone Ould Yengé où un troupeau de 18 chèvres a été déclaré volé, aucun cas de vol de bétail n'a été signalé.

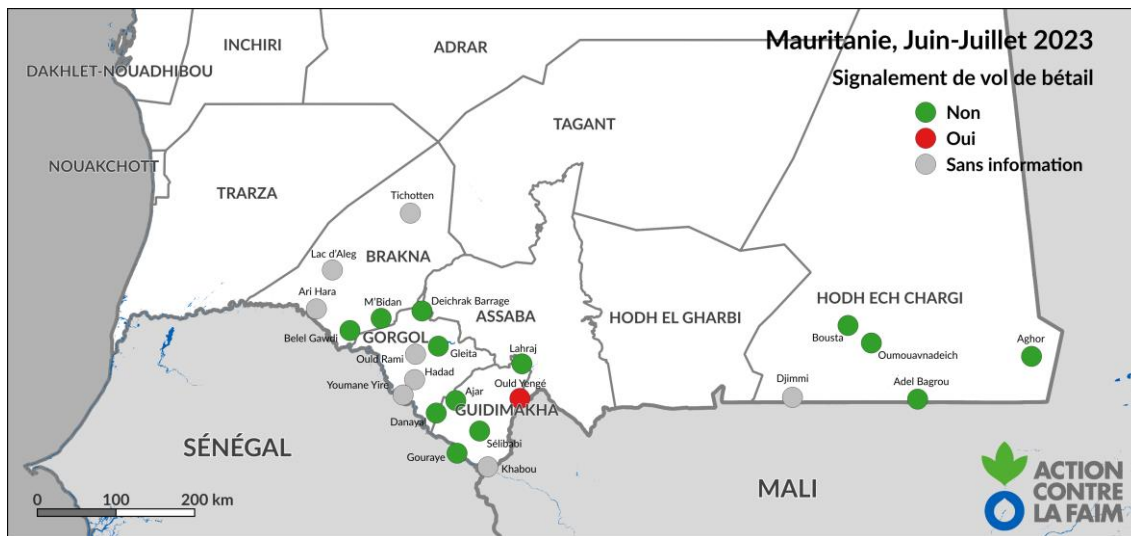


Figure 12 – Vols signalés pour la période juin-juillet 2023 en Mauritanie

Au cours de la période de juin-juillet, aucun conflit majeur n'a été signalé au niveau des sites de surveillance pastorale de la Mauritanie (Figure 13).

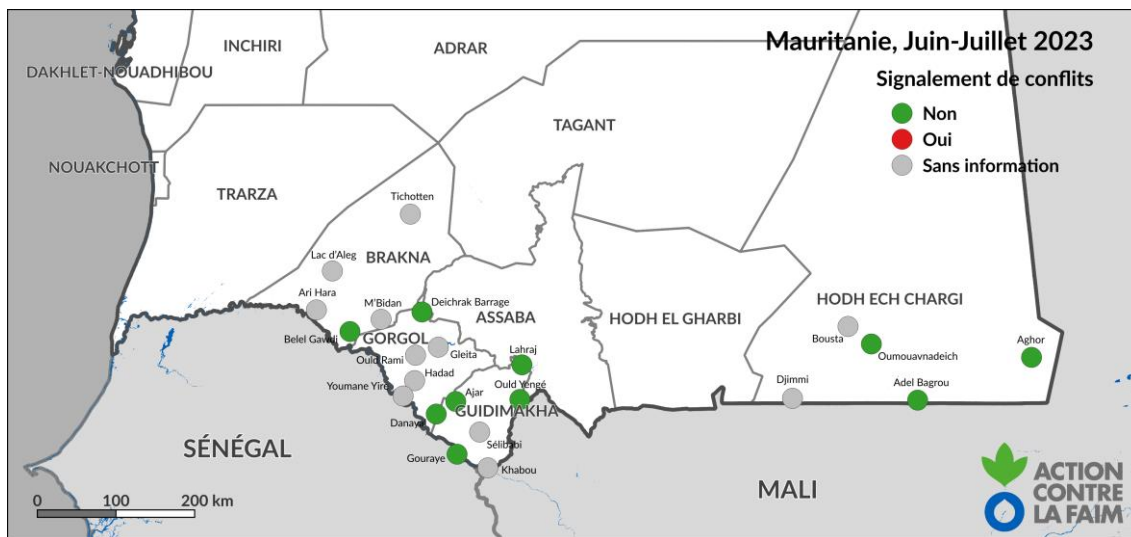


Figure 13 - Conflits signalés pour la période juin-juillet 2023 en Mauritanie

Au cours de la période, aucun incident sécuritaire n'a été signalé au niveau des zones pastorales suivies (Figure 14).

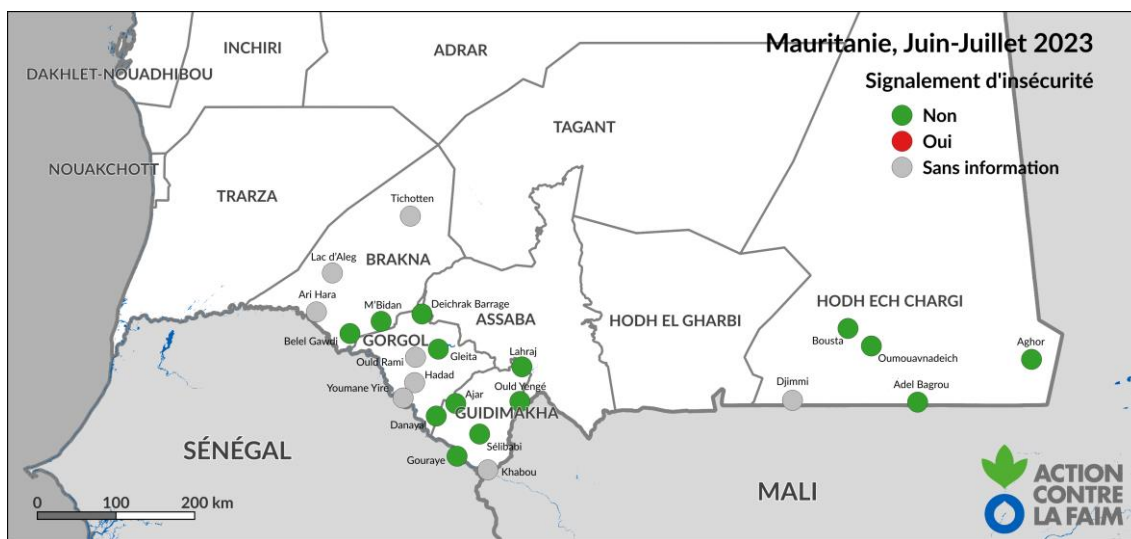


Figure 14 - Événements d'insécurité rapportés pour la période juin-juillet 2023 en Mauritanie

MARCHÉS

PRIX SUR LES MARCHÉS

Au cours de la période juin-juillet 2023, au niveau des marchés suivis, on observe, de façon générale, une baisse du prix de l'aliment de bétail à l'exception de ceux de Hodh El Chargui dont on constate une pénurie de l'aliment au niveau de la zone d'Adelbagrou. Parallèlement à cette situation, on note également une baisse du prix des petits ruminants au Brakna et au Gorgol. Le prix moyen d'un caprin mâle dans ces deux Wilaya enregistre une baisse de -20% et de -10% par rapport à la période précédente. Cette tendance concerne aussi l'année dernière à la même période.

Tableau 1 - Évolution du prix des caprins

Wilaya	Prix Caprin Mâle juin - Juillet 2023 (MRU/tête)	Prix Caprin Mâle avril - Mai 2023 (MRU/tête)	Variation (%)	Prix Caprin Mâle juin - juillet 2022 (MRU/tête)	Variation (%)
Brakna	2200	2750	-20	2450	-10
Guidimakha	2842	2190	+30	2958	-4
Gorgol	2267	2583	-12	2617	-13
Hodh El Chargui	3400	2780	+22	2560	+33

Source : Réseau de relais sentinelles

Au Guidimakha, on constate une hausse de +30% du prix d'un caprin mâle tandis qu'au Hodh El Chargui la hausse est de +22% par rapport à la période précédente (Tableau 1). En comparaison avec l'année dernière à la même période, le prix moyen du caprin mâle est en baisse de -4% au Guidimakha mais en hausse de +33% au Hodh El Chargui.

En ce qui concerne les ovins mâles, le prix moyen est en hausse au niveau de la Wilaya du Guidimakha. La hausse demeure plus considérable au Hodh El Chargui par rapport à la période précédente. Néanmoins, on note une tendance baissière au niveau des Wilaya du Brakna et du Gorgol comme illustre le Tableau II. Par rapport à l'année dernière à la même période, on observe également une baisse de (-13%) au Brakna, (-12%) au Guidimakha et (-41%) au Gorgol. Contrairement aux autres Wilayas, on observe une augmentation considérable de (+117%) au niveau de la Wilaya de Hodh El Chargui.

Tableau 2 - Évolution du prix des ovins

Wilaya	Prix Ovin Mâle Juin - Juillet 2023 (MRU/tête)	Prix Ovin Mâle Avril - Mai 2023 (MRU/tête)	Variation (%)	Prix Ovin Mâle Juin - Juillet 2022 (MRU/tête)	Variation (%)
Brakna	3975	6150	-35	4575	-13
Guidimakha	4150	3790	+9	4717	-12
Gorgol	2975	4800	-38	5071	-41
Hodh El Chargui	7217	5830	+24	3325	+117

Source : Réseau de relais sentinelles

Tableau 3 - Évolution du prix du mil

Wilaya	Prix du mil Juin - Juillet 2023 (MRU/kg)	Prix du mil Avril - Mai 2023 (MRU/kg)	Variation (%)	Prix du mil Juin - Juillet 2022 (MRU/kg)	Variation (%)
Brakna	41.3	35.0	+18	43	-3
Guidimakha	30.4	26.4	+15	34.0	-10
Gorgol	25.0	24.0	+4	40.3	-38
Hodh El Chargui	33.7	23.6	+43	30.3	+11

Source : Réseau de relais sentinelles

Pour le prix du mil au kilogramme, la hausse varie d'une zone à une autre (Tableau 3). Ainsi, on a (+18%) au Brakna, (+15%) au Guidimakha, (+4%) au Gorgol et (+43%) au niveau de Hodh El Chargui par rapport à la période précédente. Comparativement à l'année dernière à la même période, la tendance est en baisse partout excepte le Hodh El Chargui qui indique une hausse de +11%.

Tableau 4 - Évolution du prix de l'aliment pour bétail

Wilaya	Prix Aliment Bétail Juin - Juillet 2023 (MRU/kg)	Prix Aliment Bétail Avril - Mai 2023 (MRU/kg)	Variation (%)	Prix Aliment Bétail Juin - Juillet 2022 (MRU/kg)	Variation (%)
Brakna	700	800	-13	1063	-34
Guidimakha	1150	1375	-16	1163	-1
Gorgol	700	767	-9	1108	-37
Hodh El Chargui	1181	850	+39	1075	+10

Source : Réseau de relais sentinelles

Le Tableau 4 montre que le prix de l'aliment de bétail est en baisse au cours de cette période au niveau des Wilaya du Brakna, Guidimakha et Gorgol. Cette baisse est en rapport avec l'amélioration des conditions générales d'élevage. Cependant, au niveau la Wilaya de Hodh EL Chargui, la tendance montre une variation à la hausse de (+39%).

De l'avis de certains relais, cette baisse du prix de l'aliment de bétail devrait continuer avec l'installation progressive de l'hivernage.

TERMES DE L'ÉCHANGE CAPRIN CONTRE MIL

Au cours de la période juin-juillet 2023, les termes de l'échange sont en baisse au niveau des sites suivies du Brakna (-32%), Gorgol (-16%) où ils sont considérés défavorables pour les éleveurs. Au niveau de la Wilaya Hodh El Chargui, malgré la baisse de (-14%), la tendance est favorable aux éleveurs. Quant au Guidimakha, ils sont en hausse de +13% (Tableau 5).

Selon les relais, cette baisse pourrait s'expliquer par la hausse du prix du mil en cette période. Par rapport à la même période de l'année passée, on constate qu'ils sont partout en hausse à l'exception de la Wilaya du Brakna avec -7%.

Tableau 5- Évolution des termes de l'échange caprin mâle adulte contre mil

Wilaya	TdE Caprin/Mil Juin - Juillet 2023 (Kg/tête)	TdE Caprin/Mil Avril - Mai 2023 (Kg/tête)	Variation (%)	TdE Caprin/Mil Juin - Juillet 2022 (kg/tête)	Variation (%)
Brakna	53	79	-32	58	-7
Guidimakha	93	83	+13	87	+7
Gorgol	91	108	-16	65	+40
Hodh El Chargui	101	118	-14	84	+20

Source : Réseau de relais sentinelles

VENTE DE FEMELLES REPRODUCTRICES

La vente des femelles reproductrices s'est poursuivie au cours de cette période comme au cours des autres périodes (Figure 16). En effet, 50% des relais signalent cette vente, soit une baisse de (-3%) par rapport à période précédente.

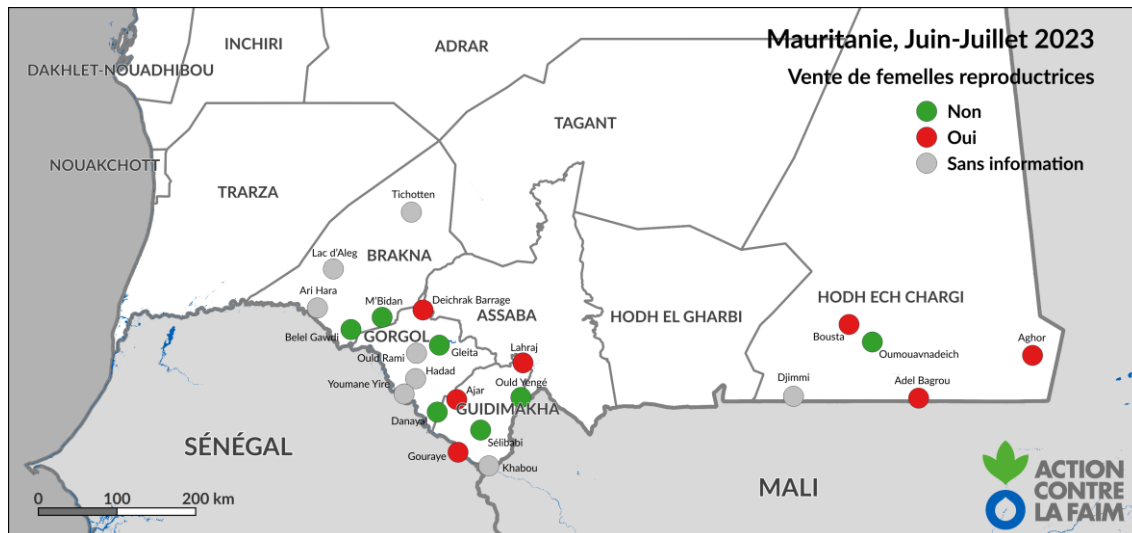


Figure 16 - Vente de femelles reproductrices observée pour la période juin-juillet 2023 en Mauritanie

CONCLUSION

RECOMMANDATIONS

- Partager le bulletin d'informations avec l'ensemble des acteurs, en particulier les pasteurs pour la « redescente » d'informations
- Intensifier la vaccination des animaux et les traitements contre les pathologies
- Encourager les populations locales à pratiquer les cultures fourragères
- Sensibiliser les éleveurs sur l'importance de la vaccination du cheptel et sur les méfaits de l'usage abusif des produits vétérinaires surtout ceux inappropriés
- Sensibiliser sur les dangers de l'autovaccination par les éleveurs sans formation vétérinaires
- Poursuivre et étendre la surveillance pastorale aux autres Wilayas agropastorales et pastorales non encore couvertes pour une meilleure alerte des populations sur toute l'étendue du territoire

INFORMATIONS ET CONTACTS

Pour plus d'information merci de visiter les sites :

- www.sigsahel.info pour l'accès aux bulletins
- www.geosahel.info pour la visualisation des cartes

Pour obtenir plus d'informations sur les données ou les méthodes utilisées, veuillez contacter :

- CAMARA Thierno Sambara (ACF-Mauritanie) - tcamara@mr.acfspain.org
- BA Mamadou Yero (ACF-Mauritanie) - myba@mr.acfspain.org
- DIALLO Chérif Assane (ACF-ROWCA) - cadiallo@wa.acfspain.org
- FILLOL Erwann (ACF-ROWCA) - erfillol@wa.acfspain.org

PARTENARIATS

La collecte de données et l'élaboration du bulletin sont assurées en partenariat avec le ministère de l'Élevage, le Commissariat à la Sécurité Alimentaire (CSA), et le Groupement National des Associations Pastorales (GNAP).



FINANCEMENTS

Ce projet est rendu possible par les financements conjoints de la Fondation ACF Italie et de l'Agence Française de Développement AFD.

