

Cette période de juin-juillet 2023 correspond au début de l'hivernage sur toute la région. A cet effet, sur la quasi-totalité de la zone, la végétation est verte. Les taux de couverture végétal sont moyens à bons dans la partie sud alors qu'ils sont moyens dans le nord. Cependant, les anomalies de couvertures sont meilleures dans la partie sahélienne particulièrement dans le sud de la Mauritanie. En conséquence, les ressources fourragères et en eau sont globalement bonnes. L'état d'embonpoint s'est amélioré par rapport à la période précédente mais reste globalement passage malgré quelques situations jugées critiques au Sénégal et au Niger. Dans l'ensemble, les mouvements sont marqués par des arrivées massives en rapport avec le début de l'hivernage et des départs forcés dans la région des trois frontières qui sont dus à l'insécurité dans cette zone. Quelques cas de maladies animales sont rapportés, mais aucun foyer d'épidémie important n'est signalé. Par rapport à la période passée, dans l'ensemble, les prix des céréales ont connu une hausse alors que ceux du bétail sont en baisse légère dans la partie est de la région. Toutefois, l'ensemble des prix, céréales comme bétails, sont très au-dessus de ceux de l'année passée.

MAURITANIE



- ❑ Régénération du tapis herbacé à la suite des premières pluies
- ❑ Ressources en pâturage et en eau satisfaisantes
- ❑ Forte concentration de bétail dans plusieurs zones pastorales
- ❑ État d'embonpoint des animaux satisfaisant
- ❑ Hausse du prix des céréales et baisse du prix de l'aliment pour bétail
- ❑ Termes de l'échange caprin contre mil défavorables pour les éleveurs
- ❑ Présence de quelques feux de brousse
- ❑ Signalement de vols de bétail
- ❑ Pas de suspicion de maladies animales

SÉNÉGAL



- ❑ Installation précoce de l'hivernage dans le sud de la zone agropastorale du Ferlo
- ❑ Forte à très forte concentration du bétail dans la région de Tambacounda et le Ranch de Dolly
- ❑ Forte diminution des ressources en pâturage dans les régions du nord (Matam, Louga et Saint-Louis)
- ❑ Amélioration de l'état d'embonpoint des petits et grands ruminants
- ❑ Remplissage des mares
- ❑ Forte diminution des feux de brousses
- ❑ Augmentation des cas de vol de bétail
- ❑ Forte hausse saisonnière des prix du bétail et des céréales

BURKINA FASO

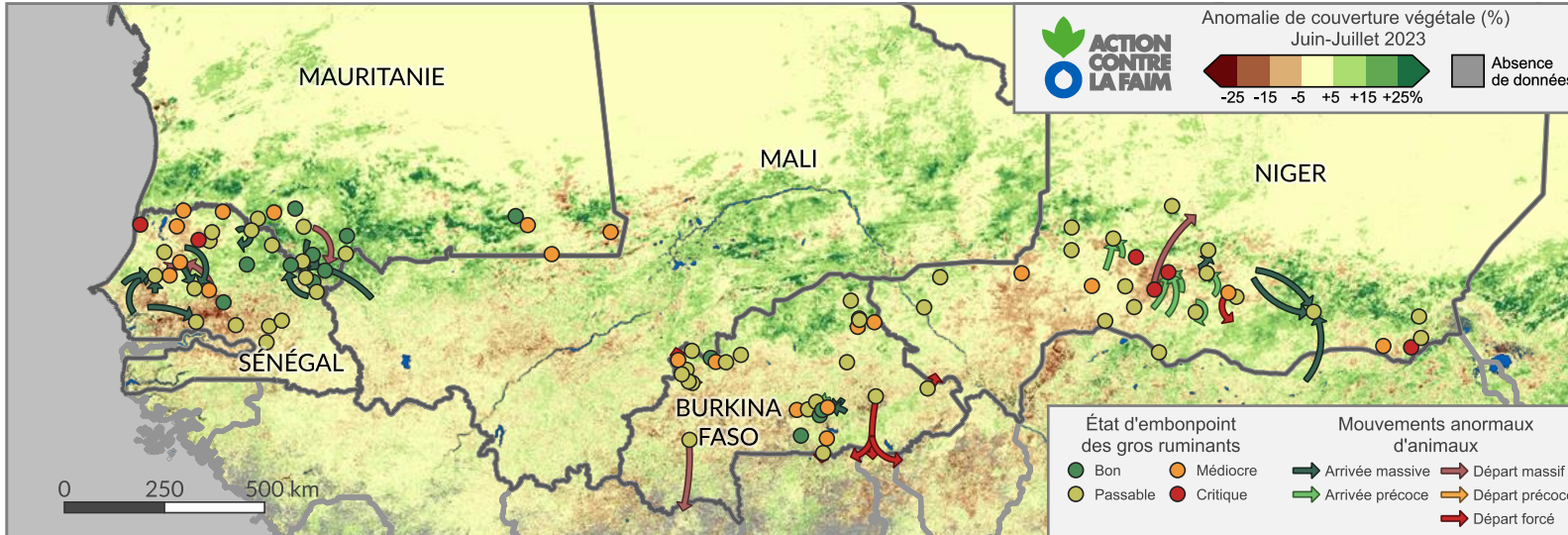


- ❑ Installation de la saison des pluies
- ❑ Fin de la soudure pastorale
- ❑ Démarrage de la soudure alimentaire (agricole)
- ❑ Bonne disponibilité des ressources en eau
- ❑ Disponibilité moyenne des pâturages
- ❑ Concentration moyenne du bétail avec des endroits de fortes concentrations
- ❑ Amélioration de l'état d'embonpoint des animaux
- ❑ Baisse des prix des caprins
- ❑ Hausse du prix des ovins
- ❑ Hausse du prix des céréales
- ❑ Termes de l'échange défavorables pour les éleveurs

NIGER



- ❑ Démarrage de la saison d'hivernage
- ❑ Faibles ressources en pâturages
- ❑ Ressources en eau globalement satisfaisantes avec le remplissage progressif des eaux de surface temporaires
- ❑ Arrivées précoces des troupeaux dans les zones Nord de Maradi à la recherche de pâturage
- ❑ État d'embonpoint des animaux passable
- ❑ Diminution légère des vols d'animaux et de l'insécurité
- ❑ Baisse légère des prix des caprins et des ovins
- ❑ Hausse des prix des céréales
- ❑ Termes de l'échange céréales contre bouc défavorables aux éleveurs



Les données de terrain proviennent d'un réseau de collecteurs appelés sentinelles de surveillance pastorale qui répondent hebdomadairement à un questionnaire portant sur la situation des ressources pastorales, les conditions de l'élevage, l'état de santé et d'embonpoint des animaux, les prix de marché et la présence de conflits ou d'insécurité.

Les données satellitaires utilisées dans ce bulletin proviennent du projet RAPP (Rangeland and Pasture Productivity) à l'initiative du GEGLAM (Group on Earth Observations and its Global Agricultural Monitoring). L'information produite à partir des observations du capteur satellitaire MODIS (NASA) concerne l'anomalie de la fraction d'occupation du sol en végétation humide (photosynthétique active) et sèche (photosynthétique non-active) par rapport à la moyenne calculée depuis 2001.