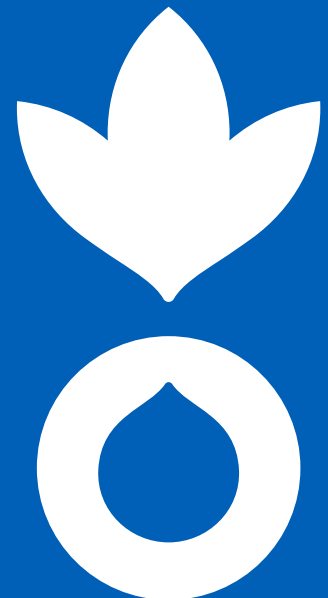


BULLETIN DE SURVEILLANCE PASTORALE DE LA MAURITANIE



POINTS SAILLANTS

- Installation de l'hivernage au niveau des sites agropastorales
- Ressources en pâturage et en eau satisfaisantes
- Fortes concentrations de bétail au niveau des zones pastorales stratégiques
- Amélioration de l'état d'embonpoint des animaux
- Baisse du prix de l'aliment pour bétail
- Termes de l'échange caprin contre sorgho défavorables pour les éleveurs
- Signalement de vols de bétail
- Suspicion de cas d'avitaminoses et maladies animales telles que fièvre aphteuse, la pasteurellose, la peste de petits ruminants au niveau des sites



Le système d'information et de surveillance de la zone agropastorale de la Mauritanie a vu le jour en 2019 et est actuellement financé par les projets suivants :

- « West Sahelian PASTORAL EARLY WARNING SYSTEM – PEWS – A tool towards resilience to climate change and climate variabilities », financé par la fondation ACF Italie.
- « CPP – Confluences 2 : Contribuer à la sécurité nutritionnelle des populations vulnérables à travers une approche intégrée nutrition-santé en développant des actions préventives et en proposant des politiques publiques adéquates », financé par l'Agence Française de Développement AFD.

Ce système d'information et de surveillance est mis en œuvre par Action contre la Faim (ACF) en collaboration avec le Commissariat à la Sécurité Alimentaire (CSA), le ministère de l'Élevage et le Groupement National des Associations Pastorales (GNAP) pour appuyer le Système d'Alerte Précoce (SAP) national dans la collecte et l'analyse des données agropastorales.

La validation finale de ce bulletin est assurée par le Comité National de Suivi Pastoral qui regroupe plusieurs acteurs du secteur, ONG et Associations. Au niveau régional, la validation est effectuée par les représentations du ministère de l'Élevage.

La démarche méthodologique combine des enquêtes de terrain au niveau des sites relais de surveillance pastorale et l'exploitation de données satellitaires disponibles sur le site www.geosahel.info. Les enquêtes de terrain concernent 22 sites relais répartis sur différents départements qui composent la zone agropastorale des régions de Hodh El Chargui, du Guidimakha, du Brakna et du Gorgol. Chaque site relais est sous la responsabilité d'un relais sentinelle, qui est chargé de collecter les données sur les ressources pastorales à une fréquence hebdomadaire. Les questionnaires sont transmis sous forme de messages de téléphonie mobile (SMS), et une plateforme de service internet centralise les données collectées. Ces dernières sont par la suite traitées pour une interprétation statistique et cartographique.

Les données satellitaires utilisées dans ce rapport proviennent du projet RAPP (Rangeland and Pasture Productivity) à l'initiative du GEOGLAM (Group on Earth Observations and its Global Agricultural Monitoring). L'information produite à partir des observations du capteur satellitaire MODIS concerne la fraction d'occupation du sol en végétation humide (photosynthétique active) et sèche (photosynthétique non-active). Cette information est accessible en temps réel, au pas de temps mensuel depuis 2001, et à la résolution de 500m, sur le site internet du GEOGLAM.

CONDITIONS GÉNÉRALES D'ÉLEVAGE

DISPONIBILITÉ DES PÂTURAGES

Cette période août-septembre 2023 est caractérisée par l'installation de l'hivernage au niveau des sites suivis. Malgré les pauses pluviométriques enregistrées par endroit durant le mois d'août 2023, les ressources en pâturage demeurent globalement suffisantes au niveau des sites agropastorales de la Mauritanie.

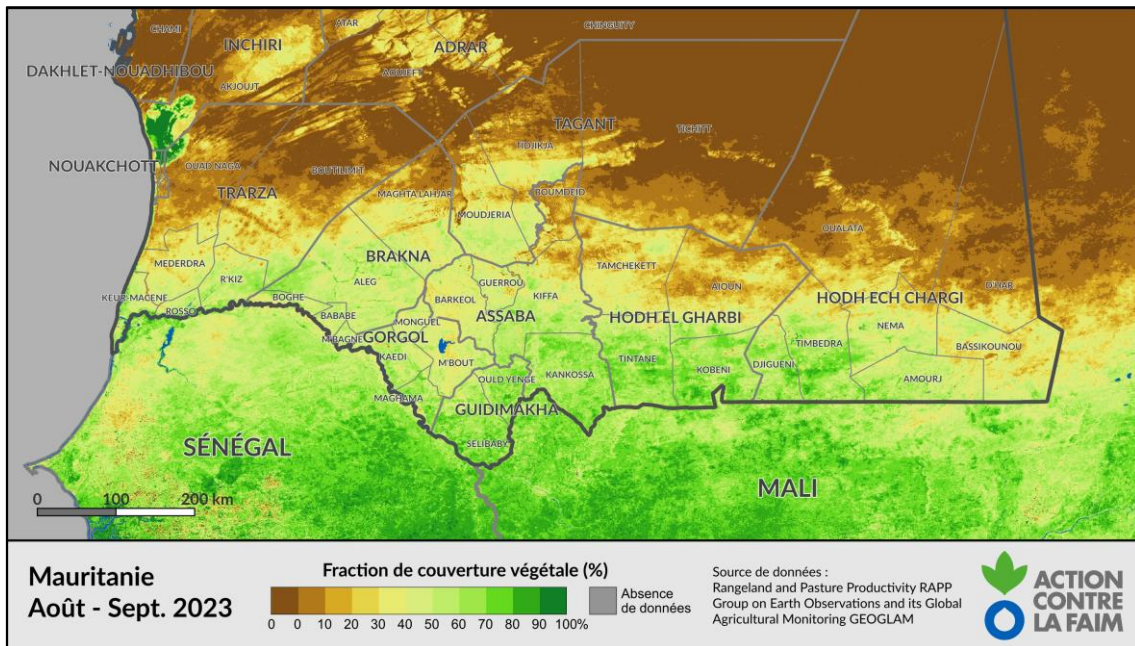


Figure 1 - Fraction de couverture végétale observée pour la période août-septembre 2023 en Mauritanie

La Figure 1 indique que la fraction de la couverture végétale, de la partie sud du pays, plus précisément la bande frontalière avec le Mali et le Sénégal dispose d'une meilleure couverture végétale.

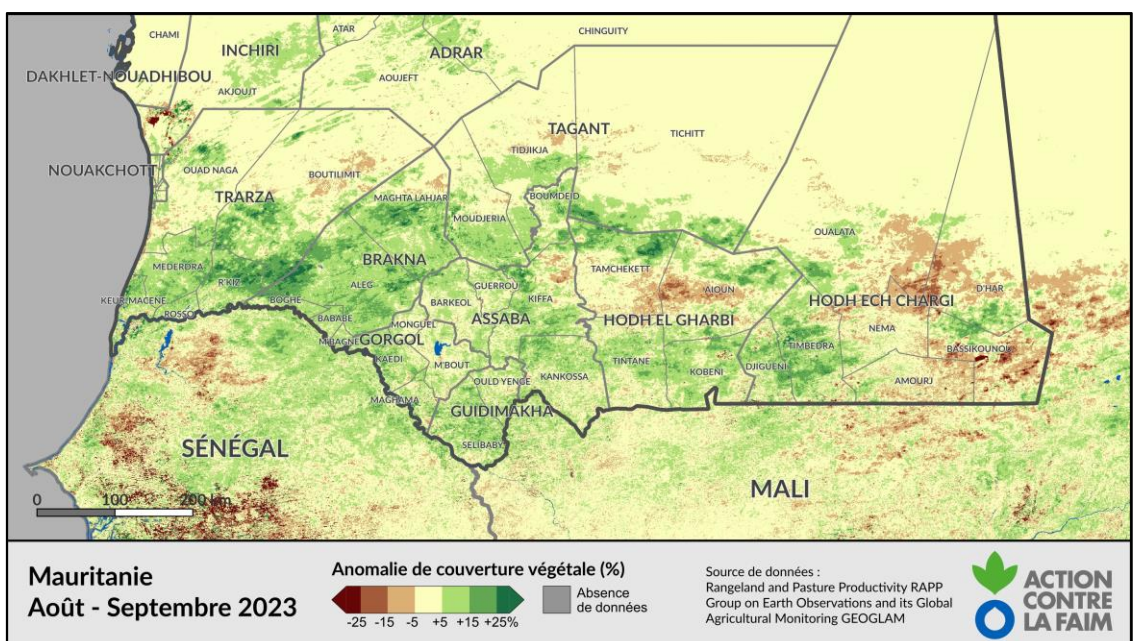


Figure 2 - Anomalie de couverture végétale calculée pour la période août-septembre 2023 en Mauritanie

La Figure 2 représente l'anomalie de la couverture végétale mesurée sur la période. Elle indique une disponibilité suffisante de ressources fourragères au niveau des Wilayas du sud de la Mauritanie et l'anomalie de la couverture végétale pour la période août-septembre 2023 par rapport à la même période depuis 2001. Ces informations sur la couverture végétale montrent quelques déficits dans la Wilaya de Hodh El Chargui plus précisément au nord de la Moughataa de Néma, à l'ouest de la Moughataa d'Amourj et à Aïoun au centre de la Wilaya de Hodh El Gharbi.

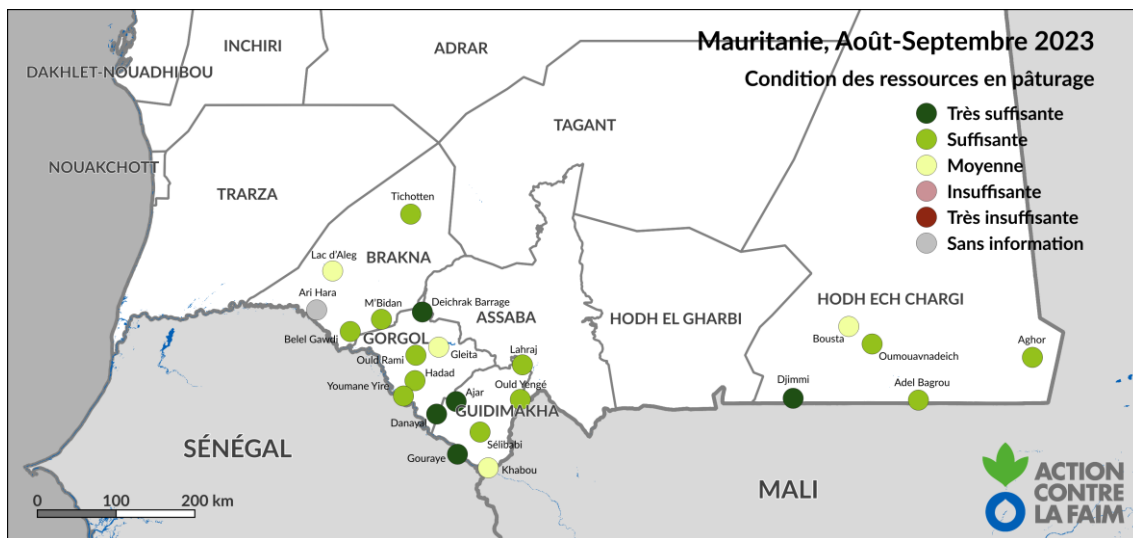


Figure 3 – Situation des ressources en pâturage observée pour la période août-septembre 2023 en Mauritanie

Au cours de cette période, malgré les pauses pluviométriques enregistrées par endroit, on observe des quantités considérables de fourrages au niveau des sites suivis.

Au niveau de la Wilaya de Hodh El Chargui, les zones d'Aghor, Adel Bagrou et d'Oumouavnadeich disposent de ressources suffisantes en pâturages tandis que la situation demeure très suffisante à Djimmi dans la Moughataas de Djigueni. Une situation similaire est observée au Guidimakha au niveau des zones d'AJAR et Gouraye où la disponibilité fourragère est appréciée comme très suffisante visible avec la Figure 3. Au Gorgol, on observe globalement une situation suffisante en pâturage au niveau des sites suivis sauf la zone de Foum Gleita où la disponibilité est moyenne selon le relais pasteur.

Quant à la Wilaya du Brakna, il est noté une disponibilité suffisante des ressources en pâturages au niveau de la zone de M'bidan et de Belel Gawdi relevant de la Moughataas de M'bagne. Cependant, la région du Lac d'Aleg qui est connu comme une zone pastorale stratégique montre d'ores et déjà une appréciation moyenne.

ABREUVENT DES ANIMAUX

Au cours de cette période d'août-septembre, une augmentation du niveau de l'eau est observée, par rapport à la période précédente (juin-juillet). Les quantités de pluies reçues au niveau des sites malgré les pauses, ont favorisé l'augmentation du niveau des cours et retenues d'eau, formant ainsi des eaux superficielles. De l'avis des relais pasteurs, les quantités de pluies enregistrées durant l'hivernage de cette année restent nettement inférieures à celles de l'année dernière. Néanmoins, les conditions d'abreuvement du cheptel sont jugées globalement satisfaisantes au niveau des sites de surveillance comme l'illustre la figure 4.

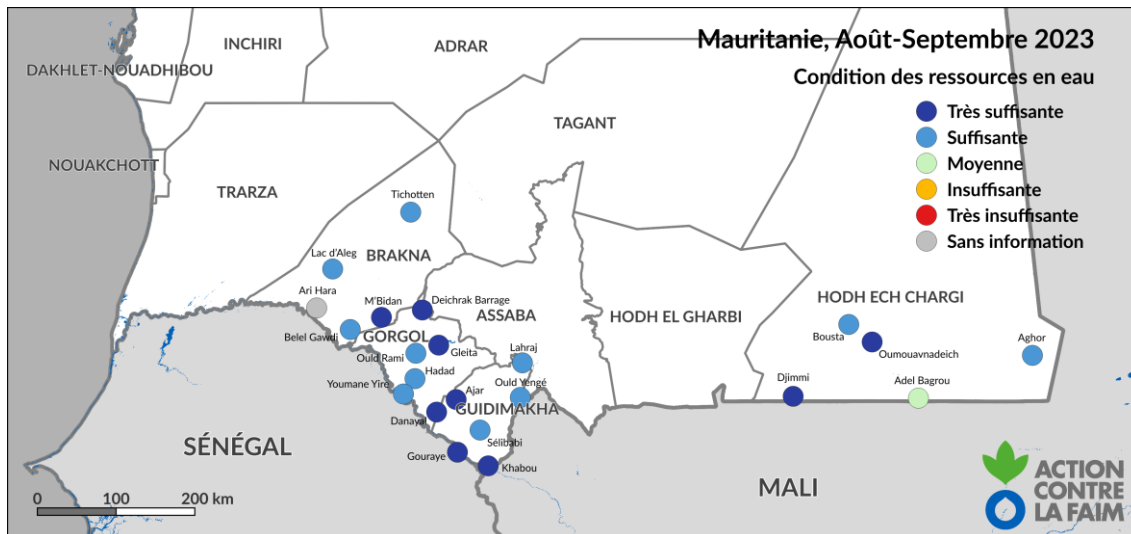


Figure 4 - Disponibilité des ressources en eau rapportée pour la période août-septembre 2023 en Mauritanie

Dans la Wilaya du Hodh El Chargui, les conditions d'abreuvement sont appréciées suffisante à très suffisante au niveau des zones suivies à l'exception de la zone d'Adel Bagrou où la situation est jugée moyenne. Au Guidimakha, on constate au cours de cette période une appréciation très suffisante des conditions d'abreuvement des animaux dans l'espace composé de Ajar, Gouraye et Khabou. Cependant, une situation suffisante est observée au niveau de la zone Sélibaby au centre, d'Ould Yengé et Lahraj plus au nord de la Wilaya. Au Gorgol. La Figure 4 ci-dessus illustre une situation similaire à celle du Guidimakha.

Au niveau du Brakna, malgré la faible pluviométrie par rapport à l'année passée, les conditions d'abreuvement du cheptel restent satisfaisantes au niveau des sites suivis.

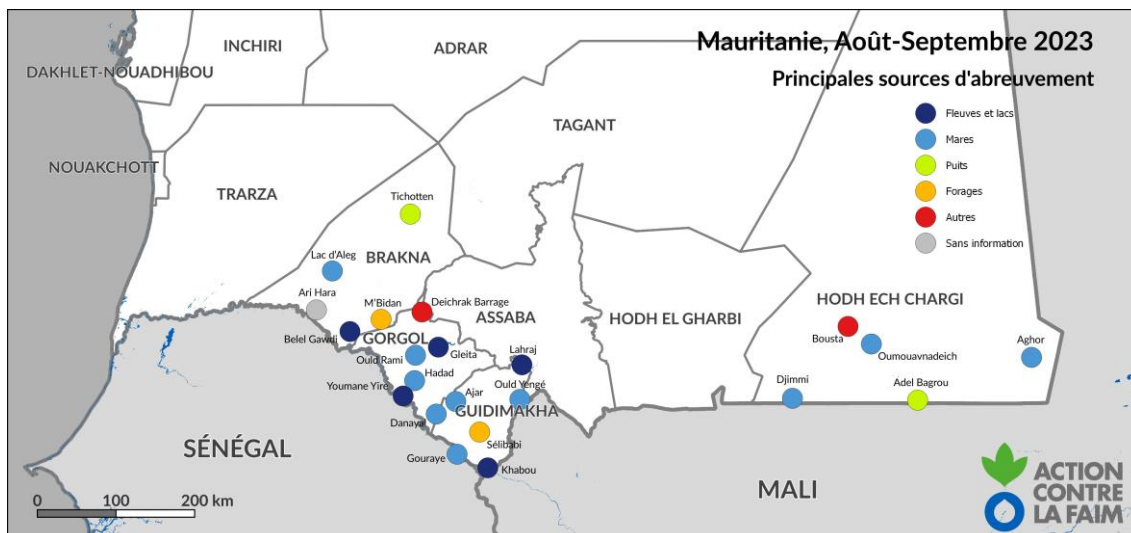


Figure 5 - Principales sources d'abreuvement des animaux utilisées pour la période août-septembre 2023 en Mauritanie

S'agissant des principales sources d'abreuvement du cheptel au cours de cette période, sont les eaux superficielles, les mares ainsi que les Fleuves et Lacs. A noter que les forages pastoraux sont actuellement fermés depuis de début l'hivernage par les Directions Régionales de l'Hydraulique et l'Assainissement.

CONCENTRATION ET MOUVEMENTS DE BÉTAILS

Au niveau des zones pastorales stratégiques de la Mauritanie, une forte concentration de bétail est observée au cours de cette période.

Au Hodh El Chargui, les zones de Boustia et de Oumouavnadeich ont enregistré de fortes concentrations au cours de cette période. Ces concentrations sont appréciées comme étant très fortes à Djimmi, moyennes à Adel Bagrou et faible à Aghor. Ces faibles concentrations dans cette zone s'expliquent par les faibles productions de biomasse dans cette zone. De très fortes concentrations sont observées dans les willayas de Guidimakha et de Gorgol, qui s'expliquent par des arrivées massives et des arrivées précoces de troupeaux à la recherche de meilleures conditions d'élevage.

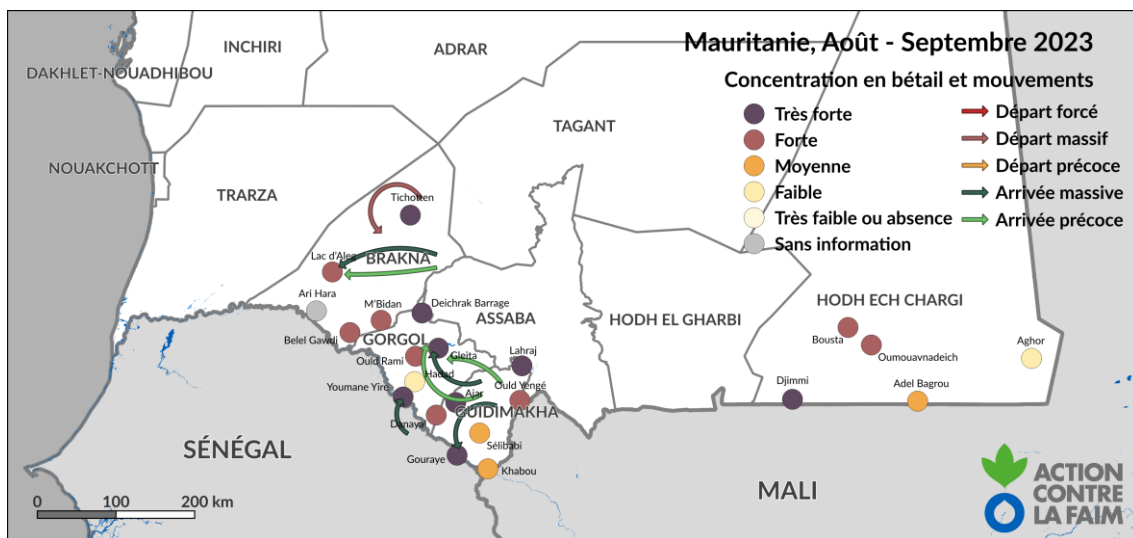


Figure 6 – Concentration et mouvements du bétail observés pour la période août-septembre 2023 en Mauritanie

Des concentrations appréciées comme étant moyennes sont seulement observées dans le sud de Guidimakha et faibles à Hadad dans la willaya du Gorgol. Pour le reste, les concentrations fortes et se justifient à cette période par les bonnes conditions d'élevage des zones et le retour des transhumants à leurs zones d'attache.

ÉTAT D'EMBONPOINT ET DE SANTÉ DES ANIMAUX

Les informations reçues au cours de cette période montrent une amélioration de l'état d'embonpoint des animaux au niveau des sites de surveillance pastorale par rapport à la période précédente (Juin-Juillet). Cette situation est en rapport avec la disponibilité suffisante des ressources pastorales depuis le début de l'hivernage, qui a permis la récupération des animaux de la soudure. Au niveau des zones suivies de Hodh El Chargui, l'état d'embonpoint des gros ruminants est jugé bon dans les zones Boustia, Oumouavnadeich, Aghor et Djimmi. Au Guidimakha et au Gorgol, on signale également une situation meilleure que la période précédente comme le montre la Figure 7.

Contrairement aux autres Wilaya citées ci-dessus, celle du Brakna signale un état d'embonpoint médiocre des grands ruminants au niveau de la zone de M'bidan. Quant aux autres zones comme Lac d'Aleg, Belel Gawdi et Tichotten relevant de la Moughataas de Maghtalahjar, on signale une situation jugée passable de l'état d'embonpoint des grands ruminants.

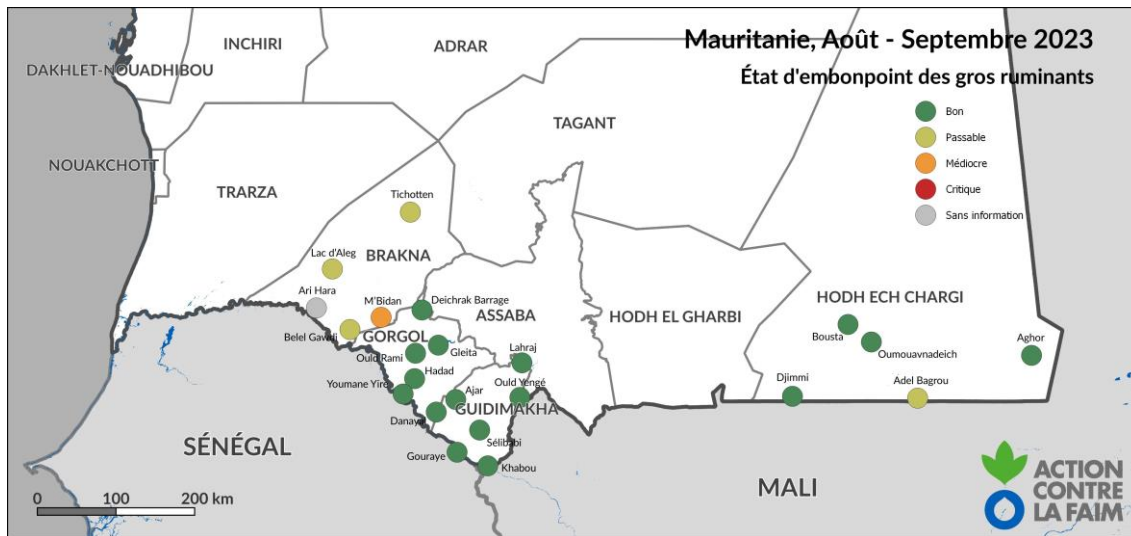


Figure 7 – État d'embonpoint des gros ruminants observé pour la période août-septembre 2023 en Mauritanie

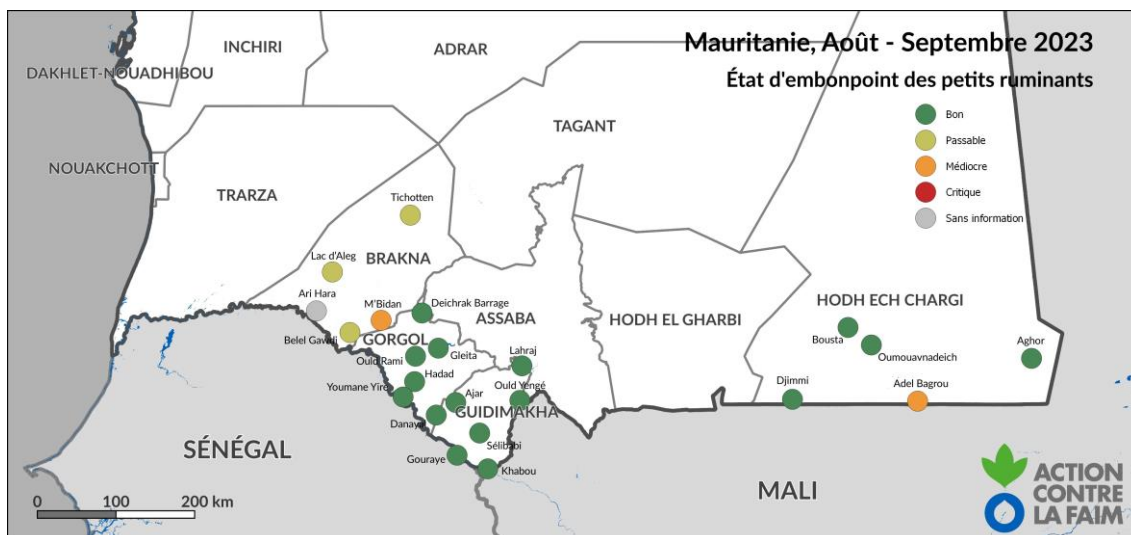


Figure 8 – État d'embonpoint des petits ruminants observé pour la période août-septembre 2023 en Mauritanie

Concernant l'état d'embonpoint des petits ruminants, une appréciation satisfaisante est observée au niveau du Guidimakha et du Gorgol comme illustre la Figure 8. Dans la Wilaya de Hodh EL Chargui à l'exception de la zone d'Adel Bagrou où l'état embonpoint est jugée médiocre chez les petits ruminants, les bonnes appréciations prédominent dans les zones Aghor, Djimmi, Oumouavnadeich et Boustia.

Quant au Brakna, il ressort des informations reçues au cours de cette période, qu'un état d'embonpoint passable des petits ruminants est signalé dans l'espace composé du Lac Aleg, Tichotten et Belel Gawdi.

Concernant la situation sanitaire du cheptel au niveau des sites suivis au cours de cette période, des suspicions de cas d'avitaminoses et de maladies ont été signalées dans la Wilaya du Gorgol. Dans la zone de Foum Gleïta, des suspicions de cas de fièvre aphteuse sont observées ainsi que des cas d'avitaminose au niveau de la Youman Yiré. Quant à la zone de Hadad relevant de la Moughataa de Kaédi, des cas de peste de petits ruminants, des pasteurelloses sont signalés (Figure 9).

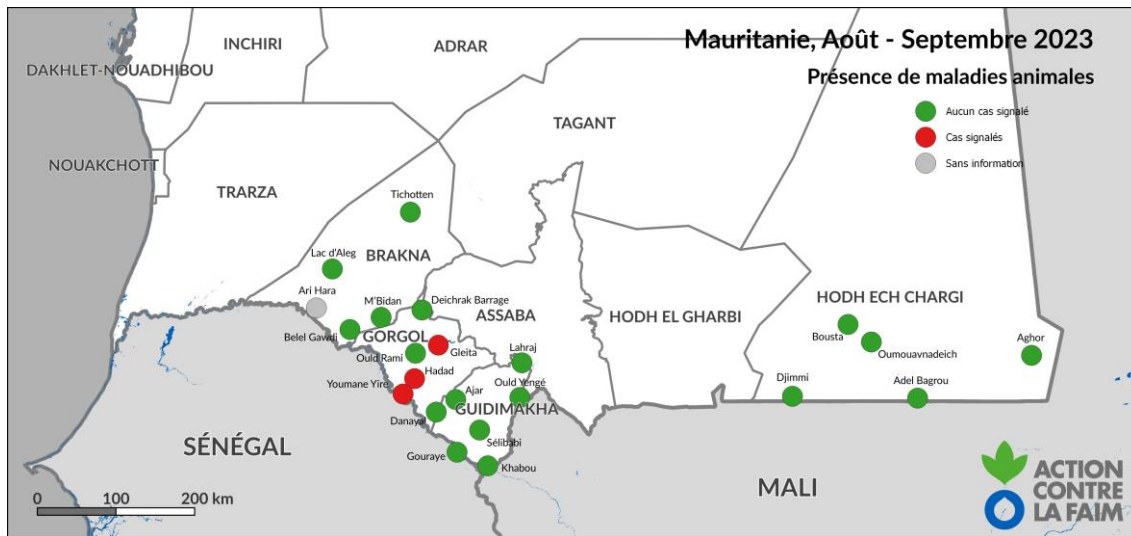


Figure 9 – Présence de maladie animale rapportée pour la période août-septembre 2023 en Mauritanie

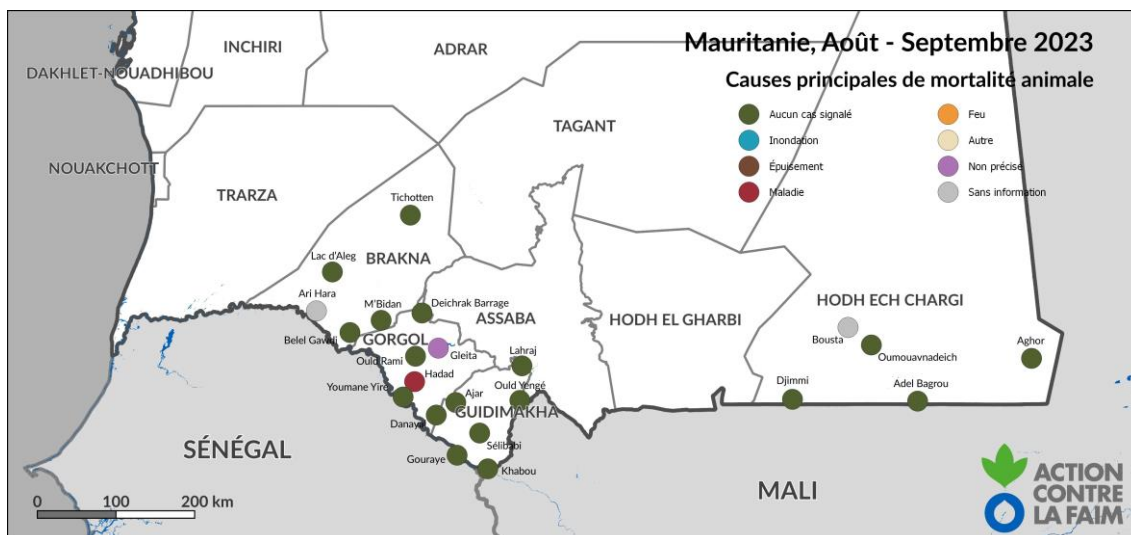


Figure 10 – Cause de mortalité animale rapportée pour la période août-septembre 2023 en Mauritanie

Selon le relais pasteur de la zone de Hadad, il y a eu quelques morts d’animaux au cours de cette période principalement du fait de maladies (Figure 10).

FEUX DE BROUSSE

Durant l'hivernage, aucun feu de brousse n'a été signalé au niveau des zones pastorales (Figure 11).

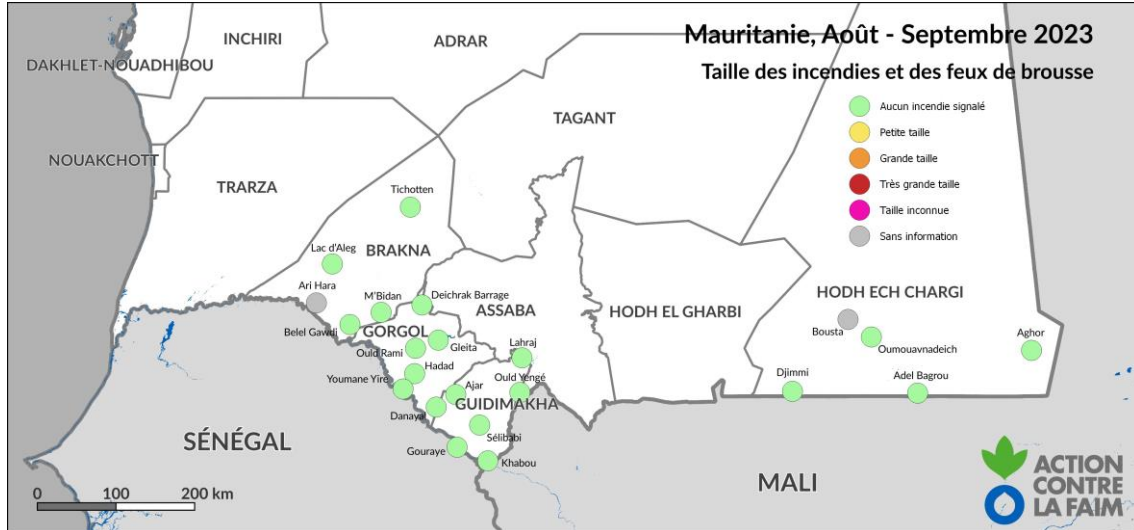


Figure 11 – Feux de brousse pour la période août-septembre 2023 en Mauritanie

VOL DE BÉTAIL, CONFLITS ET INSÉCURITÉ

Comme la période précédente, quelques cas de vol de bétails sont signalés au cours de cette période (Figure 12). Au niveau de la zone de Tichotten au Brakna, un nombre de 11 petits ruminants dont 7 moutons et 4 chèvres ont été déclarés volés selon le relais. Malgré une déclaration auprès des autorités locales, le troupeau n'a pas été retrouvé. Au Gorgol dans la zone de Youman Yiré, on déplore des cas de vols d'aliment de bétails au niveau des grands magasins.

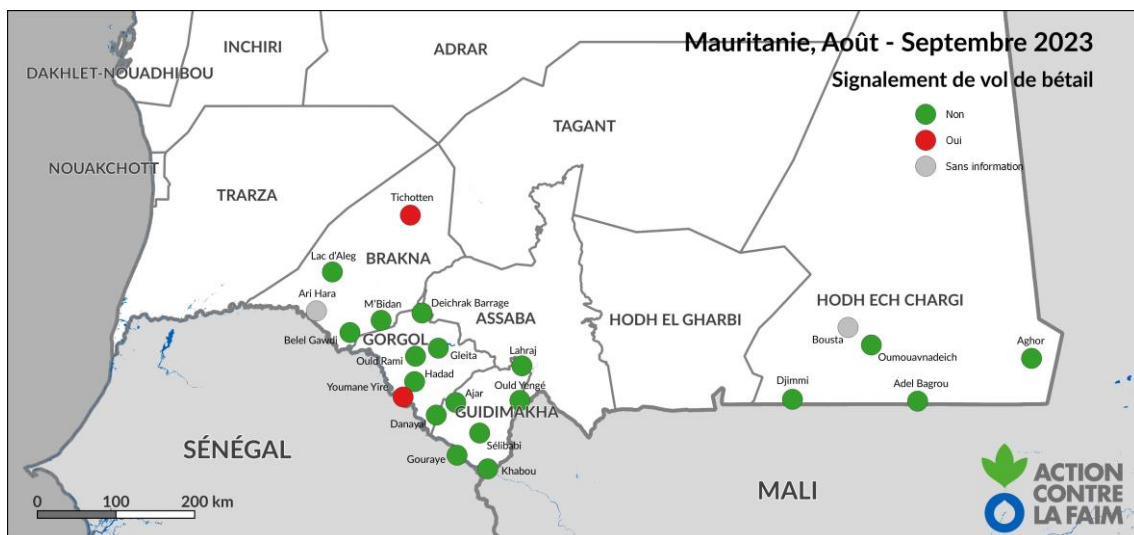


Figure 12 – Vols signalés pour la période août-septembre 2023 en Mauritanie

Au cours de cette période d'août-septembre 2023, un conflit opposant des agriculteurs et éleveurs a eu lieu au niveau de la zone de Djimmi relevant de la Moughataas de Djigueni (Figure 13). À l'exception de cet événement, aucun conflit majeur n'a été signalé au cours de cette période au niveau des sites suivis comme l'indique la Figure 13.

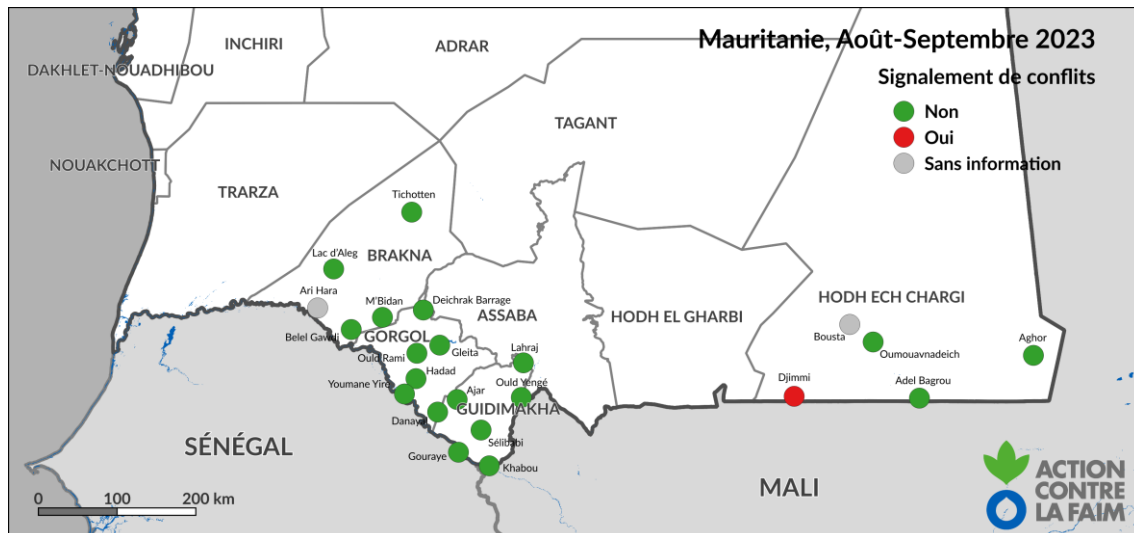


Figure 13 - Conflits signalés pour la période août-septembre 2023 en Mauritanie

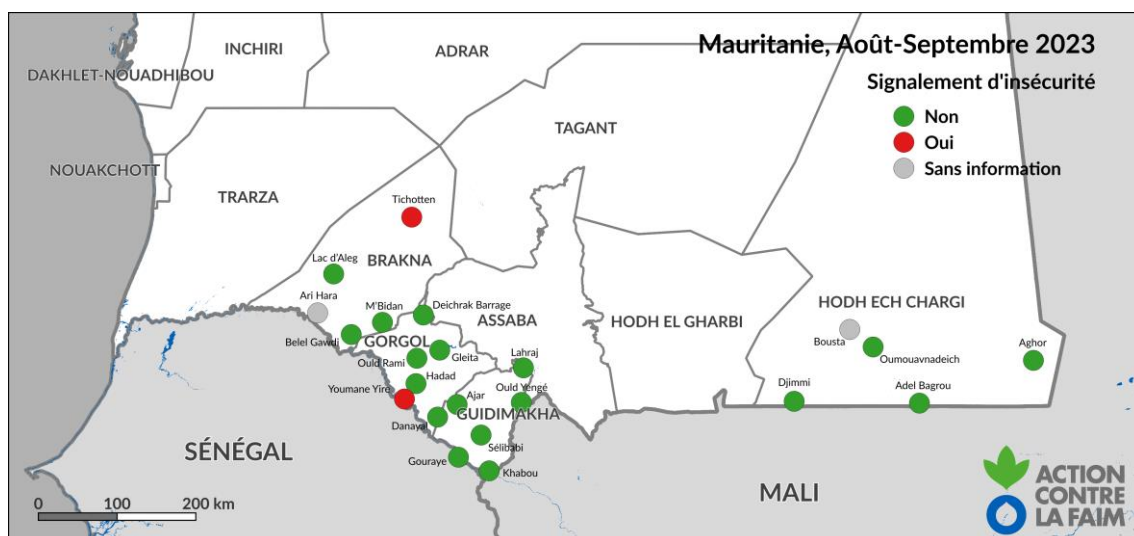


Figure 14 - Événements d'insécurité rapportés pour la période août-septembre 2023 en Mauritanie

MARCHÉS

PRIX SUR LES MARCHÉS

La Tableau 1 ci-dessous indique les prix des petits ruminants, le riz local, le mil, le sorgho et l'aliment de bétail au cours de la période août-septembre 2023 au niveau des zones pastorales suivies.

Tableau 1 - Prix en MRU de marché et termes de l'échange relevés en août-septembre 2023 sur la Mauritanie

Wilaya	Moughataa	Zone	Caprin	Ovin	Riz	Mil	Sorgho	Aliment	Termes échange		
			Mâle	Mâle					Mil	Sorgho	
			MRU/tête		MRU/kg			kg/tête			
Brakna	Aleg	Lac d'Aleg	3 500		30.0	40.0		20.0	88		
		M'Bidan	2 000	4 000	30.0	30.0	50.0	20.0	67	40	
	Boghé	Ari Hara									
		M'bagne	Belel Gawdi	2 350	3 400	30.0	35.0	30.0	13.0	67	78
		Maghtaa Lahjar	Tichotten	1 500	2 200	30.0	50.0			30	
Gorgol	Kaédi	Hadad	1 550	5 000	30.0	22.5	40.0	12.0	69	39	
		Ould Rami	2 000	4 000	35.0	20.0	30.0	15.0	100	67	
	Maghama	Danayal	3 450	6 400	27.5	32.5	40.0	15.0	106	86	
		Youman Yiré			35.0	35.0	35.5				
	M'bout	Gleita	1 800	4 000	30.0	50.0	30.0	15.0	36	60	
	Monguel	Deichrak Barrage	3 000	6 000	25.0	25.0	20.0	12.0	120	150	
Guidimakha	Khabou	Gouraye	1 900	4 500	25.0	25.0	25.0	20.0	76	76	
		Khabou	2 500	4 000	30.0						
	Ould Yengé	Lahraj	1 900	4 000	35.0	25.0	25.0	20.0	76	76	
		Ould Yengé	2 050	3 100	30.0	23.0	24.5	20.0	89	84	
	Sélibabi	Sélibabi	2 250	3 000	30.0	50.0	37.5	25.0	45	60	
Wompou	Ajar	3 500	5 600	35.0	27.5	30.0	12.0	127	117		
Hodh El Chargui	Amourj	Adel Bagrou	3 400	5 300	35.0	30.0	30.0	25.0	113	113	
	Bassikounou	Aghor	3 000	5 000	35.0	17.0	20.0	10.0	176	150	
	Djigueni	Djimmi	1 800	3 500	30.0	15.0	15.0	15.0	120	120	
	Nema	Oumouavna deich	1 450	3 350	35.0	25.0	25.0		58	58	
	Timbedra	Bousta									

Source : Réseau de relais sentinelles

Au Brakna, on note une hausse de +6% du prix d'un caprin mâle par rapport à la période précédente tandis qu'elle est de +4% au niveau du Gorgol. Cependant, au niveau des zones Guidimakha et de Hodh El Chargui, on observe une baisse respective de -13% et -29% (Tableau 1).

En comparaison avec les prix de l'année dernière à la même période, on constate une tendance baissière au niveau des sites suivis avec -13% au niveau du Brakna et au Guidimakha, -15% au Gorgol et -10% au niveau de Hodh El Chargui et -13% en moyenne sur l'ensemble des Wilayas suivies.

Tableau 2 - Évolution du prix des caprins

Wilaya	Prix Caprin Mâle août - sept. 2023 (MRU/tête)	Prix Caprin Mâle juin - juillet 2023 (MRU/tête)	Variation (%)	Prix Caprin Mâle août - sept. 2022 (MRU/tête)	Variation (%)
Brakna	2 338	2 200	+6	2 685	-13
Guidimakha	2 350	2 713	-13	2 688	-13
Gorgol	2 360	2 267	+4	2 770	-15
Hodh El Chargui	2 413	3 400	-29	2 680	-10
Ensemble Wilayas	2 363	2 603	-9	2 705	-13

Source : Réseau de relais sentinelles

En ce qui concerne les ovins mâles, le prix moyen est en baisse au niveau des Wilayas du Brakna et du Guidimakha avec respectivement -19% et -3%. Contrairement aux autres Wilayas, celle du Gorgol indique une variation à la hausse de +71% par rapport à la période précédente et +10% au niveau de Hodh El Chargui.

Par rapport à l'année dernière à la même période, on observe une baisse de -29% au Brakna, -2% au Guidimakha. Cependant, une hausse +9% est observée au niveau des zones suivies de Hodh El Chargui et +5% au Gorgol.

Tableau 3 - Évolution du prix des ovins

Wilaya	Prix Ovin Mâle août - sept. 2023 (MRU/tête)	Prix Ovin Mâle juin - juillet 2023 (MRU/tête)	Variation (%)	Prix Ovin Mâle août - sept. 2022 (MRU/tête)	Variation (%)
Brakna	3 200	3 975	-19	4 500	-29
Guidimakha	4 033	4 150	-3	4 100	-2
Gorgol	5 080	2 975	+71	4 860	+5
Hodh El Chargui	4 288	3 883	+10	3 940	+9
Ensemble Wilayas	4 242	3 832	+11	4 338	-2

Source : Réseau de relais sentinelles

En ce qui concerne le riz local, le prix moyen au kilogramme reste stable au niveau du Brakna par rapport à la période passée tandis qu'il est en hausse de +5% au Guidimakha et +13% au Hodh El Chargui (Tableau 4).

Tableau 4 - Évolution du prix du riz

Wilaya	Prix du riz août - sept. 2023 (MRU/kg)	Prix du riz juin - juillet 2023 (MRU/kg)	Variation (%)	Prix du riz août - sept. 2022 (MRU/kg)	Variation (%)
Brakna	30.0	30.0	0		
Guidimakha	30.8	29.5	+5		
Gorgol	30.4				
Hodh El Chargui	33.8	30.0	+13		
Ensemble Wilayas	31.1	29.7	+5		

Source : Réseau de relais sentinelles

En cette période hivernale, le mil reste une céréale qui se fait de plus en plus rare au niveau des marchés, ce qui pourrait expliquer le prix actuel.

Tableau 5 - Évolution du prix du mil

Wilaya	Prix du mil août - sept. 2023 (MRU/kg)	Prix du mil juin - juillet 2023 (MRU/kg)	Variation (%)	Prix du mil août - sept. 2022 (MRU/kg)	Variation (%)
Brakna	38.8				
Guidimakha	30.1				
Gorgol	30.8				
Hodh El Chargui	21.8				
Ensemble Wilayas	30.4				

Source : Réseau de relais sentinelles

Pour le prix du sorgho par rapport à la période passée, on observe une variation à la baisse de -7% au Guidimakha, et de -33% au niveau de Hodh El Chargui (Tableau 6). Malgré cette baisse, le prix est considéré élevé par les populations locales. En revanche, au Gorgol, la tendance indique une hausse considérable de +30% et de +23% au Brakna. De l'avis d'un des relais de la zone, cette hausse pourrait s'expliquer par la faible disponibilité au niveau des marchés. Sur l'ensemble des Wilayas, le prix est en très nette diminution par rapport aux prix relevés l'année passée à la même période avec -21% en moyenne sur l'ensemble des wilayas suivies.

Tableau 6 - Évolution du prix du sorgho

Wilaya	Prix du sorgho août - sept. 2023 (MRU/kg)	Prix du sorgho juin - juillet 2023 (MRU/kg)	Variation (%)	Prix du sorgho août - sept. 2022 (MRU/kg)	Variation (%)
Brakna	40.0	32.5	+23	47	-15
Guidimakha	28.4	30.4	-7	33.3	-15
Gorgol	32.6	25.0	+30	42.0	-22
Hodh El Chargui	22.5	33.7	-33	27.9	-19
Ensemble Wilayas	28.6	30.5	-6	37.6	-21

Source : Réseau de relais sentinelles

Le prix de l'aliment de bétail est toujours en baisse à la période précédente comme l'indique le Tableau 7. Cette baisse est corrélée à l'amélioration des conditions générales d'élevage nécessitant un recours moindre à l'aliment de bétails. En comparaison avec l'année dernière à la même période, on remarque une stabilité du prix au Braka, mais une baisse partout ailleurs avec -22% Au Guidimakha, -37% au Gorgol et -10% au Hodh El Chargui.

Tableau 7 - Évolution du prix de l'aliment pour bétail

Wilaya	Prix Aliment Bétail août - sept. 2023 (MRU/kg)	Prix Aliment Bétail juin - juillet 2023 (MRU/kg)	Variation (%)	Prix Aliment Bétail août - sept. 2022 (MRU/kg)	Variation (%)
Brakna	17.7	14.0	+26	17.6	+0
Guidimakha	19.4	28.4	-32	25.0	-22
Gorgol	13.8	14.0	-1	21.8	-37
Hodh El Chargui	16.7	23.6	-29	18.5	-10
Ensemble Wilayas	16.8	21.9	-23	20.8	-19

Source : Réseau de relais sentinelles

TERMES DE L'ÉCHANGE CAPRIN CONTRE MIL

Au cours de la période août-septembre 2023, les termes de l'échange (TDE) sont en baisse au niveau des sites suivis avec -7% au Guidimakha, -20% au Gorgol, -14% au Brakna. Seul le Hodh El Chargui affiche une hausse de 6% où ils sont considérés favorables pour les éleveurs à 107 kg/tête (Tableau 5).

Par rapport à la même période de l'année passée, on constate que les termes de l'échange sont en hausse dans toutes les zones conséquence de la baisse généralisée du prix du sorgho.

Tableau 5- Évolution des termes de l'échange caprin mâle adulte contre sorgho

Wilaya	TdE Caprin/Sorgho août - sept. 2023 (kg/tête)	TdE Caprin/ Sorgho Juin - Juillet 2023 (kg/tête)	Variation (%)	TdE Caprin/ Sorgho Août - sept. 2023 2022 (kg/tête)	Variation (%)
Brakna	58	68	-14	57	+3
Guidimakha	83	89	-7	81	+3
Gorgol	72	91	-20	66	+10
Hodh El Chargui	107	101	+6	96	+12
Ensemble Wilayas	83	85	-3	72	+10

Source : Réseau de relais sentinelles

VENTE DE FEMELLES REPRODUCTRICES

La vente des femelles reproductrices s'est poursuivie au cours de cette période comme au cours des autres périodes (Figure 15). En effet, 70% des relais signalent cette vente, soit une hausse de 20% par rapport à la période précédente. Selon les relais ces ventes sont normales et concernent généralement des vaches laitières de réforme qui sont aussitôt remplacées par des femelles plus jeunes.

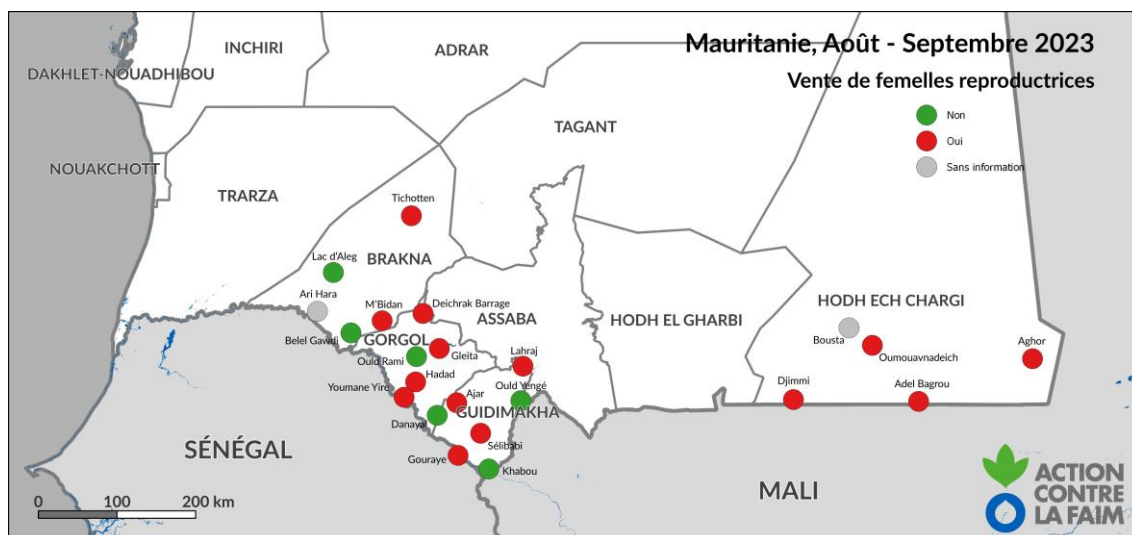


Figure 15 - Vente de femelles reproductrices observée pour la période août-septembre 2023 en Mauritanie

CONCLUSION

RECOMMANDATIONS

- Partager le bulletin d'informations avec l'ensemble des acteurs, en particulier les pasteurs pour la « redescente » d'informations
- Sensibiliser les éleveurs sur les maladies animales ainsi que sur l'importance de la vaccination
- Sensibiliser sur les dangers de l'autovaccination par les éleveurs sans formation vétérinaire
- Sensibiliser les populations locales sur la conservation des pâturages et contre les feux de brousse
- Doter les services concernés de moyens de lutte contre les feux de brousse
- Encourager les populations locales à pratiquer les cultures fourragères
- Poursuivre et étendre la surveillance pastorale aux autres Wilayas agropastorales et pastorales encore non couvertes pour une meilleure alerte des populations sur toute l'étendue du territoire

INFORMATIONS ET CONTACTS

Pour plus d'information merci de visiter les sites :

- www.sigsahel.info pour l'accès aux bulletins
- www.geosahel.info pour la visualisation des cartes

Pour obtenir plus d'informations sur les données ou les méthodes utilisées, veuillez contacter :

- CAMARA Thierno Sambara (ACF-Mauritanie) - tcamara@mr.acfspain.org
- BA Mamadou Yero (ACF-Mauritanie) - myba@mr.acfspain.org
- DIALLO Chérif Assane (ACF-ROWCA) - cadiallo@wa.acfspain.org
- FILLLOL Erwann (ACF-ROWCA) - erfillol@wa.acfspain.org

PARTENARIATS

La collecte de données et l'élaboration du bulletin sont assurées en partenariat avec le ministère de l'Élevage, le Commissariat à la Sécurité Alimentaire (CSA), et le Groupement National des Associations Pastorales (GNAP).



FINANCEMENTS

Ce projet est rendu possible par les financements conjoints de la Fondation ACF Italie et de l'Agence Française de Développement AFD.

