

Cette période d'août-septembre 2023 correspond au plein hivernage sur l'ouest de Sahel. En plus de régénération des pâturages, cette période est caractérisée par une humidité suffisante et les taux de couverture végétale sont bons. Les meilleures couvertures exprimées en anomalie sont enregistrées dans la partie composée du sud de la Mauritanie et le nord du Sénégal en plus de la partie centrale de la région des trois frontières. Les couvertures les moins importes sont dans le sud-ouest du Niger et le bassin du lac Tchad. L'état d'embonpoint des animaux est bon dans l'ensemble en progression normale par rapport à la période passée. Les mouvements sont marqués par des arrivées massives et précoces qui correspondent à des retours de transhumance. En rapport avec l'insécurité, des départs forcés sont toujours observés dans la région des trois frontières. Quelques cas de maladies animales sont rapportés en Mauritanie et au Sénégal, mais aucun foyer d'épidémie important n'est signalé. Le prix des céréales, riz, sorgho et mil, reste très élevé et au-dessus des moyennes saisonnières, même si une tendance à la baisse est observée sur la Mauritanie. Du fait du prix des céréales élevé, les termes de l'échange sont globalement en défaveur des éleveurs.

MAURITANIE



- ❑ Installation de l'hivernage au niveau des sites agropastorales
- ❑ Ressources en pâturage et en eau satisfaisantes
- ❑ Fortes concentrations de bétail au niveau des zones pastorales stratégiques
- ❑ Amélioration de l'état d'embonpoint des animaux
- ❑ Baisse du prix de l'aliment pour bétail
- ❑ Termes de l'échange caprin contre sorgho défavorables pour les éleveurs
- ❑ Signalement de vols de bétail
- ❑ Suspicion de cas d'avitaminoses et maladies animales telles que fièvre aphteuse, la pasteurellose, la peste de petits ruminants

SÉNÉGAL



- ❑ Forte concentration du bétail dans les régions de Louga et Tambacounda
- ❑ Retour des transhumants
- ❑ État d'embonpoint des petits et grands ruminants globalement bon
- ❑ Ressources en pâturages et en eau suffisantes
- ❑ Augmentation des cas de vol de bétail
- ❑ Légère baisse des prix du bétail et des céréales
- ❑ Termes de l'échange bovin mâle contre mil ou contre riz favorables aux éleveurs
- ❑ Cas isolés de suspicions de maladies (enterotoxémie, parasitoses, distomatose)

BURKINA FASO

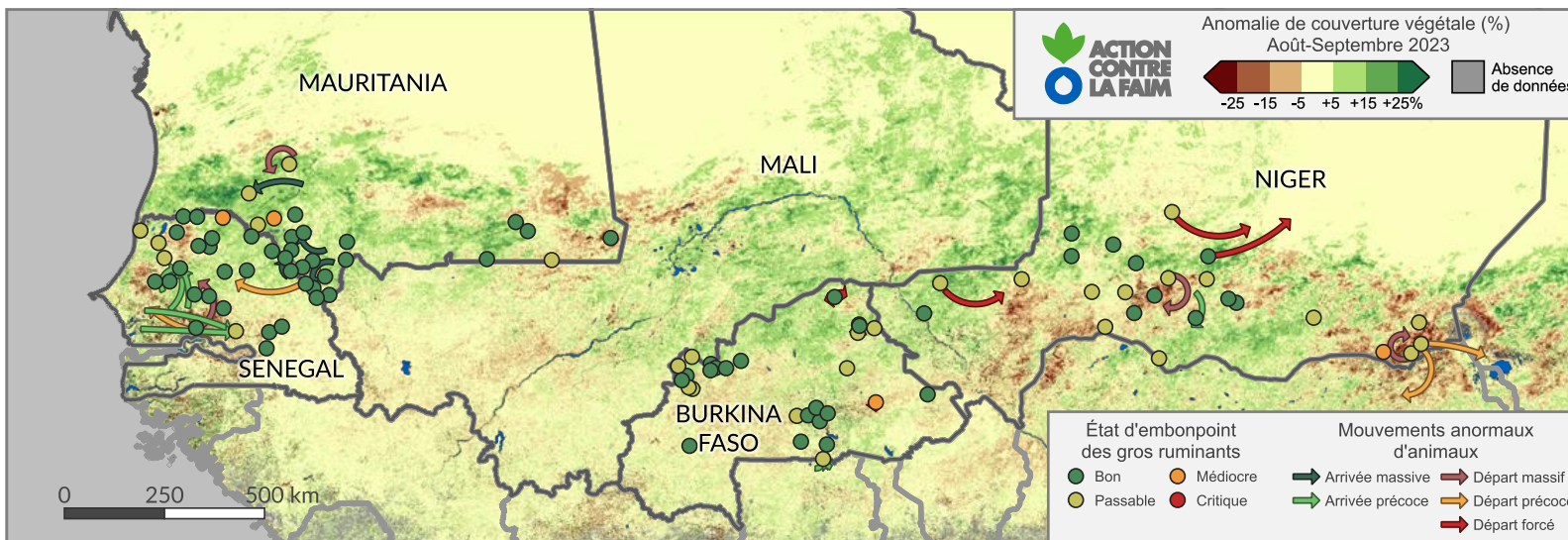


- ❑ Fin de la saison des pluies
- ❑ Fin de la soudure alimentaire (agricole)
- ❑ Bonne disponibilité des ressources pastorales
- ❑ Concentration moyenne du bétail avec des endroits de forte concentration
- ❑ Amélioration de l'état d'embonpoint des animaux
- ❑ Hausse des prix des caprins
- ❑ Baisse des prix des ovins, des céréales et des aliments pour bétail
- ❑ Termes de l'échange légèrement défavorables pour les éleveurs
- ❑ Contexte sécuritaire préoccupant entraînant des déplacements forcés d'éleveurs

NIGER



- ❑ Bonne disponibilité des ressources pastorales
- ❑ Ressources en eau globalement satisfaisantes avec le remplissage des points d'eaux de surface
- ❑ Mouvement massifs interzone à la recherche de pâturages
- ❑ État d'embonpoint des animaux satisfaisant
- ❑ Diminution légère des cas de vols d'animaux
- ❑ Augmentation de l'insécurité (conflits)
- ❑ Baisse des prix des caprins et des ovins
- ❑ Hausse des prix des céréales
- ❑ Baisse des termes de l'échange caprin mâle contre mil en kg/tête, toujours défavorables pour les éleveurs



Les données de terrain proviennent d'un réseau de collecteurs appelés sentinelles de surveillance pastorale qui répondent hebdomadairement à un questionnaire portant sur la situation des ressources pastorales, les conditions de l'élevage, l'état de santé et d'embonpoint des animaux, les prix de marché et la présence de conflits ou d'insécurité.

Les données satellitaires utilisées dans ce bulletin proviennent du projet RAPP (Rangeland and Pasture Productivity) à l'initiative du GEOGLAM (Group on Earth Observations and its Global Agricultural Monitoring). L'information produite à partir des observations du capteur satellitaire MODIS (NASA) concerne l'anomalie de la fraction d'occupation du sol en végétation humide (photosynthétique active) et sèche (photosynthétique non-active) par rapport à la moyenne calculée depuis 2001.