

Cette période, s'étendant d'octobre à novembre, marque la fin de la saison des pluies qui s'est révélée globalement positive au cours de l'année 2023. La régénération des pâturages et la reconstitution des réserves d'eau dans les mares ont eu des effets bénéfiques pour les éleveurs. L'état d'embonpoint est évalué comme étant satisfaisant au Sénégal et au Burkina Faso, et passable au Niger. Les mouvements de transhumance observés sont principalement le résultat de déplacements précoces, induits par des productions de biomasse limitées, en direction du sud, en particulier vers les zones soudano-sahéliennes. Des départs forcés sont constatés dans la région des trois frontières, notamment depuis la région du Sahel au Burkina Faso, en direction du sud-ouest du Niger, motivés par une détérioration de la situation sécuritaire caractérisée par des attaques contre des personnes et des vols de troupeaux. Quelques cas de maladies animales sont signalés, en particulier au Sénégal et en Mauritanie, bien que l'absence de foyers épidémiques majeurs soit à noter. Malgré une tendance générale à la baisse des prix des petits ruminants et des céréales, les termes de l'échange demeurent défavorables pour les éleveurs, notamment au Burkina Faso, au Niger et en Mauritanie.

MAURITANIE



- ❑ Ressources en pâturage et en eau satisfaisantes
- ❑ Fortes concentrations de bétail au niveau des zones pastorales stratégiques
- ❑ Etat d'embonpoint du cheptel globalement satisfaisant
- ❑ Enregistrement de plusieurs cas de feux de brousse
- ❑ Signalement de vols de bétail
- ❑ Termes de l'échange caprin contre sorgho défavorables pour les éleveurs
- ❑ Suspicion de cas d'avitaminoses et maladies animales telles que fièvre aphteuse, botulisme, la peste de petits ruminants au niveau des sites
- ❑ Lancement de la campagne nationale de vaccination du bétail

SÉNÉGAL



- ❑ Forte concentration du bétail dans les régions de Louga et Tambacounda
- ❑ État d'embonpoint des petits et grands ruminants globalement bon
- ❑ Ressources en pâturages et en eau suffisantes
- ❑ Augmentation des cas de vol de bétail
- ❑ Légère hausse du prix du bétail et baisse de celui des céréales
- ❑ Termes de l'échange bovin mâle contre mil ou contre riz favorables aux éleveurs
- ❑ Cas isolés de suspicions de maladies (entérototoxicité, parasitoses, distomatose)

BURKINA FASO

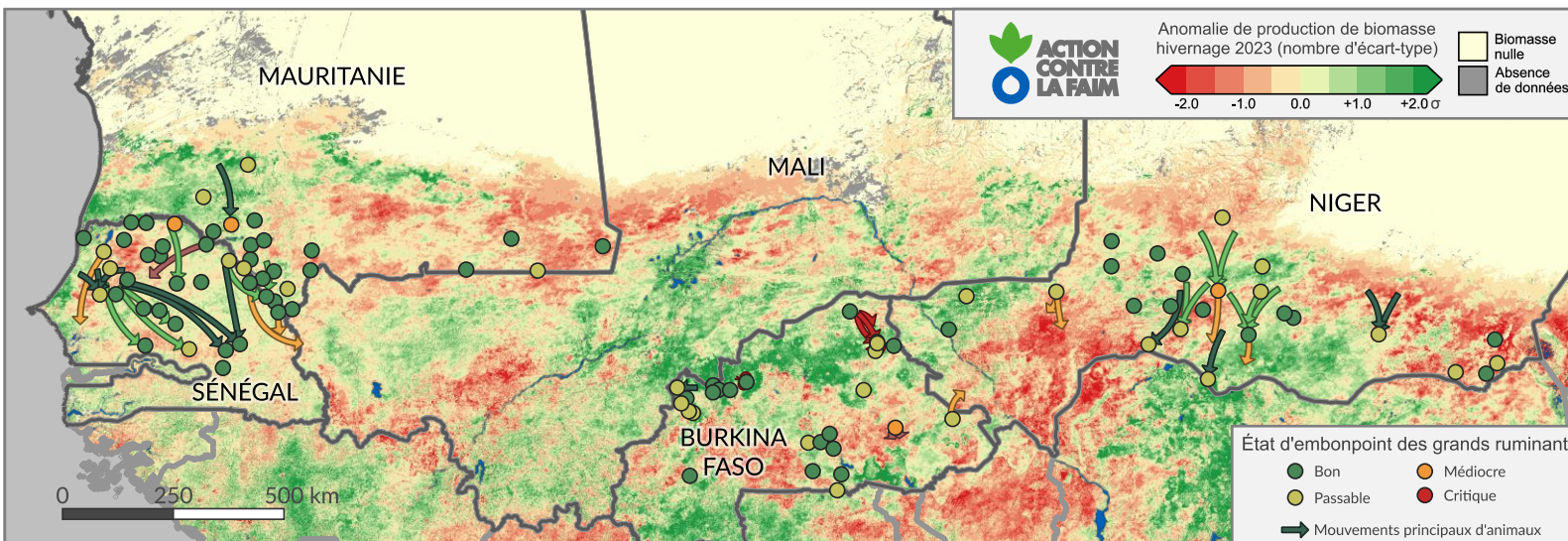


- ❑ Fin de période des récoltes
- ❑ Disponibilité moyenne à suffisante des ressources en pâturage et en eau
- ❑ Concentration moyenne du bétail et localement forte
- ❑ Etat d'embonpoint des animaux passable à bon
- ❑ Baisse des prix des petits ruminants
- ❑ Baisse des prix des céréales
- ❑ Hausse des prix de l'aliment pour bétail
- ❑ Termes de l'échange défavorables pour les éleveurs
- ❑ Contexte sécuritaire préoccupant entraînant des déplacements forcés d'éleveurs

NIGER



- ❑ Disponibilité moyenne des ressources pastorales
- ❑ Ressources en eau globalement satisfaisantes
- ❑ Mouvement massifs interzone à la recherche de pâturages
- ❑ État d'embonpoint des animaux satisfaisant
- ❑ Diminution légère du nombre de vols d'animaux
- ❑ Diminution de l'insécurité et des conflits
- ❑ Baisse des prix des caprins et des ovins
- ❑ Hausse des prix des céréales
- ❑ Baisse des termes de l'échange caprin mâle contre mil toujours défavorables pour les éleveurs



Les données de terrain proviennent d'un réseau de collecteurs appelés sentinelles de surveillance pastorale qui répondent hebdomadairement à un questionnaire portant sur la situation des ressources pastorales, les conditions de l'élevage, l'état de santé et d'embonpoint des animaux, les prix de marché et la présence de conflits ou d'insécurité.

Les données satellitaires utilisées dans ce bulletin proviennent du COPERNICUS Global Land Service, le programme d'observation de la Terre de la Commission Européenne. La recherche qui a mené à la version actuelle du produit a reçu des financements de divers programmes de recherche et de développement technique de la Commission Européenne. Le produit est basé sur les données des satellites SENTINEL-3, PROBA-V et SPOT-VEGETATION de l'Agence Spatiale Européenne ESA.