

Cette période d'avril à mai correspond à la période de soudure pastorale. Les ressources en pâturage sont en diminution, en particulier les régions du centre-nord du Sénégal, de la zone frontalière entre le Mali et la Mauritanie, et la plupart du Niger et le bassin du lac Tchad montrent des déficits plus marqués du fait d'un hivernage 2023 négatif. Mis à part au Sénégal où les éleveurs se déplacent majoritairement vers le sud à la recherche de pâturage, dans le reste du Sahel les mouvements de transhumance sont limités. Toutefois, des mouvements forcés sont observés dans le Sahel central du fait de l'insécurité persistante rapportée au Mali, au Burkina Faso et au Niger. L'état d'embonpoint des animaux diminue progressivement mais sans devenir inquiétant. Quelques cas de maladies animales sont signalés, mais aucun foyer d'épidémie important n'est signalé. Les prix du bétail et des céréales connaissent des variations mineures, mais restent au-dessus des moyennes saisonnières, et les termes de l'échange sont généralement défavorables aux éleveurs.

### MAURITANIE



- Déficit de pâturage au niveau des sites de surveillance pastorale
- Ressources en eau globalement suffisantes avec une dégradation des conditions d'abreuvement
- Fortes concentrations de bétail au niveau des zones pastorales stratégiques
- État d'embonpoint du cheptel passable
- Termes de l'échange caprin contre sorgho défavorables pour les éleveurs
- Situation sanitaire calme

### SÉNÉGAL



- Concentration en bétail est moyenne à forte
- Conditions des ressources en pâturage insuffisantes à moyenne
- Conditions des ressources en eau suffisantes à moyenne
- état d'embonpoint des petits et grands ruminants est bon
- Termes de l'échange bovin mâle contre mil et riz restent toujours favorables
- Interventions étatiques concernent les vaccinations et aliment pour le bétail

### MALI



- Termes d'échange défavorables pour les éleveurs
- Enlèvement du bétail signalé dans la région de Gao
- Insuffisance d'appui au secteur pastoral sur les sites suivis dans les régions du nord
- Disponibilité des pâturages jugée insuffisante à très insuffisante
- Fortes concentrations des animaux enregistrées dans les parties inondées des régions de Gao et Tombouctou
- Conditions d'abreuvement jugées moyennes à faibles

### BURKINA FASO

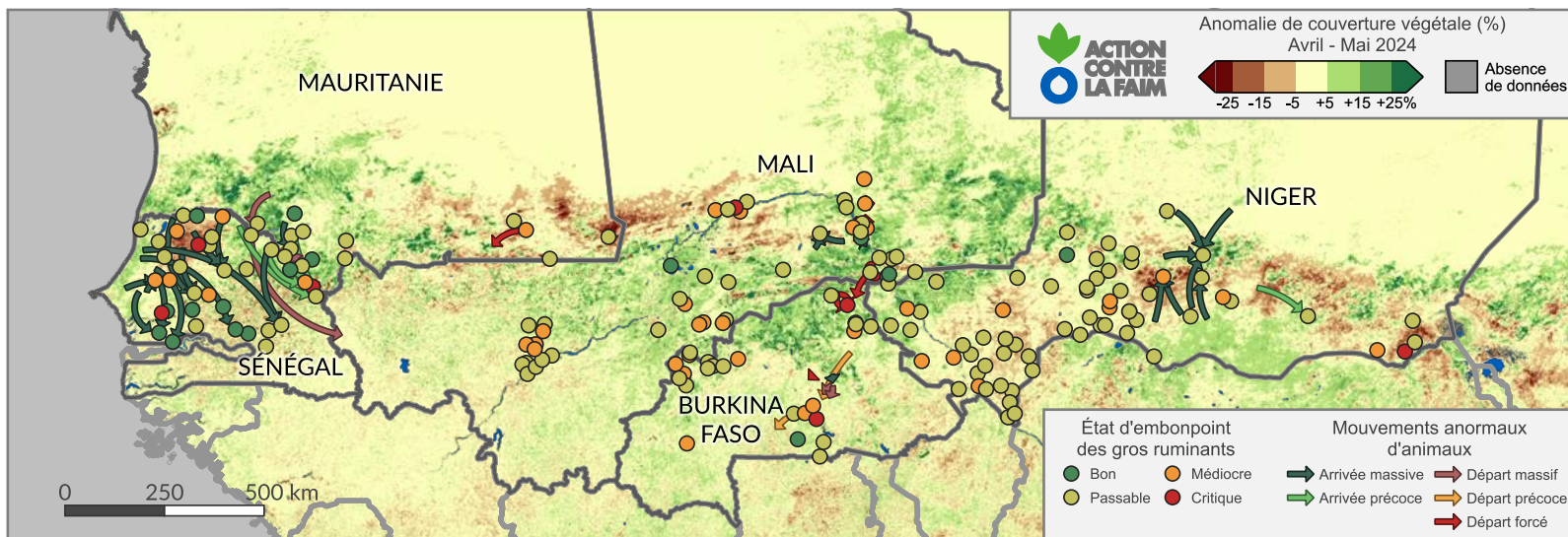


- Période de soudure pastorale
- Disponibilité moyenne à insuffisante des ressources pastorales
- Hausse des prix des céréales
- Hausse des prix des petits ruminants
- Termes de l'échange en défavorable pour les éleveurs

### NIGER



- Insuffisance du pâturage sur la majorité des sites suivis
- Disponibilité des ressources en eau d'abreuvement satisfaisante
- Persistance des incidents sécuritaires dans certaines zones
- Prix des céréales et de l'aliment pour bétail en hausse
- Termes de l'échange défavorables aux éleveurs



Les données de terrain proviennent d'un réseau de collecteurs appelés sentinelles de surveillance pastorale qui répondent hebdomadairement à un questionnaire portant sur la situation des ressources pastorales, les conditions de l'élevage, l'état de santé et d'embonpoint des animaux, les prix de marché et la présence de conflits ou d'insécurité.

Les données satellitaires utilisées dans ce bulletin proviennent du projet RAPP (Rangeland and Pasture Productivity) à l'initiative du GEOLAM (Group on Earth Observations and its Global Agricultural Monitoring). L'information produite à partir des observations du capteur satellitaire MODIS (NASA) concerne l'anomalie de la fraction d'occupation du sol en végétation humide (photosynthétique active) et sèche (photosynthétique non-active) par rapport à la moyenne calculée depuis 2001.