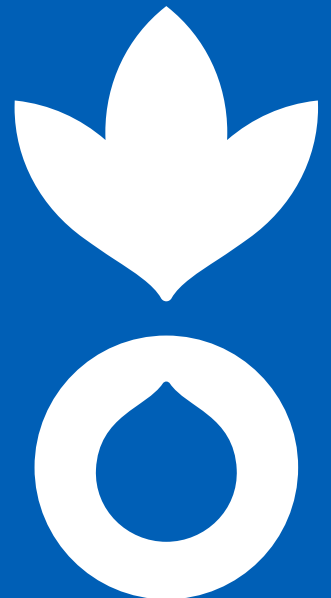


BULLETIN DE SURVEILLANCE PASTORALE DE LA MAURITANIE



POINTS SAILLANTS

- Démarrage de l'hivernage au niveau des sites agropastorale de la Mauritanie
- Déficit de pâturage au niveau des sites de surveillance pastorale
- Ressources en eau globalement suffisantes au niveau des sites
- Fortes concentrations de bétail au niveau des zones pastorales stratégiques
- État d'embonpoint du cheptel passable
- Hausse du prix de l'aliment de bétail ainsi que les denrées alimentaires
- Termes de l'échange caprin contre sorgho défavorables pour les éleveurs
- Situation sanitaire calme avec quelques cas d'avitaminose, de peste de petits ruminants au niveau des sites surveillés
- Arrivées continues de réfugiés au niveau de la Wilaya de Hodh El Chargui en provenance du Mali



Le système d'information et de surveillance pastorale de la zone agropastorale de la Mauritanie a vu le jour en 2019 et est actuellement financé par les projets suivants :

- « West Sahelian PASTORAL EARLY WARNING SYSTEM – PEWS – A tool towards resilience to climate change and climate variabilities », financé par la fondation ACF Italie.
- « CPP – Confluences 2 : Contribuer à la sécurité nutritionnelle des populations vulnérables à travers une approche intégrée nutrition-santé en développant des actions préventives et en proposant des politiques publiques adéquates », financé par l'Agence Française de Développement AFD.
- « Net-Aïchou - (Vivre-ensemble) : Contribuer au renforcement de la cohésion sociale, le vivre ensemble et le maintien de la paix entre les communautés hôtes, réfugiées et retournées dans la Wilaya Hodh El Chargui (Mauritanie) », financé par l'Union Européenne (FPI).

Ce système d'information et de surveillance est mis en œuvre par Action contre la Faim (ACF) en collaboration avec le Commissariat à la Sécurité Alimentaire (CSA), le ministère de l'Élevage et le Groupement National des Associations Pastorales (GNAP membre du Réseau Billital Marobé (RBM) pour appuyer le Système d'Alerte Précoce (SAP) national dans la collecte et l'analyse des données agropastorales.

La validation finale de ce bulletin est assurée par le Comité National de Suivi Pastoral qui regroupe plusieurs acteurs du secteur, ONG et Associations. Au niveau régional, la validation est effectuée par les représentations du ministère de l'Élevage.

La démarche méthodologique combine des enquêtes de terrain au niveau des sites relais de surveillance pastorale et l'exploitation de données satellitaires disponibles sur le site www.geosahel.info. Les enquêtes de terrain concernent 22 sites relais répartis sur différents départements qui composent la zone agropastorale des régions de Hodh El Chargui, du Guidimakha, du Brakna et du Gorgol. Chaque site relais est sous la responsabilité d'un relais sentinelle, qui est chargé de collecter les données sur les ressources pastorales à une fréquence hebdomadaire. Les questionnaires sont transmis sous forme de messages de téléphonie mobile (SMS), et une plateforme de service internet centralise les données collectées. Ces dernières sont par la suite traitées pour une interprétation statistique et cartographique.

Les données satellitaires utilisées dans ce rapport proviennent du projet RAPP (Rangeland and Pasture Productivity) à l'initiative du GEOGLAM (Group on Earth Observations and its Global Agricultural Monitoring). L'information produite à partir des observations du capteur satellitaire MODIS concerne la fraction d'occupation du sol en végétation humide (photosynthétique active) et sèche (photosynthétique non-active). Cette information est accessible en temps réel, au pas de temps mensuel depuis 2001, et à la résolution de 500m, sur le site internet du GEOGLAM.

CONTEXTE

La période analysée dans ce bulletin concerne les mois de juin et juillet 2024 durant laquelle a été observée une situation déficitaire dans plusieurs poches au niveau des sites de surveillance pastorale.

La période coïncide avec l'installation de la saison d'hivernage en Mauritanie plus précisément dans les zones agropastorales. Cette situation cache des disparités sur les Wilayas ayant reçu des quantités de pluies, la Wilaya du Guidimakha, Gorgol et Brakna sont plus servies que celle du Hodh El Charghi. Au niveau des Wilayas du Guidimakha et du Gorgol, on constate les travaux champêtres.

Au niveau des sites de surveillance pastorale, quelques actions d'aide dans le secteur du pastoralisme ont été réalisées, à savoir la distribution et vente d'aliments de bétails à des prix subventionnés par le commissariat à la sécurité alimentaire (CSA) avec l'appui du ministère de l'élevage à travers les délégations régionales. Malgré ces actions, l'aliment de bétails reste en forte hausse, atteignant un prix record dans certaines zones au Guidimakha et le Hodh EL Chargui.

Dès les toutes premières précipitations des mouvements de transhumants en provenance du Sénégal et du Mali sont observées au Guidimakha au niveau des zones de Khabou et Gouraye ; il s'agit d'éleveurs mauritaniens qui sont de retour dans leurs terroirs à la faveur des premières pluies.

Avec l'insécurité grandissante au Mali voisin, la Wilaya de Hodh EL Chargui continue d'enregistrer un afflux de réfugiés au niveau des moughataas de Bassiknou et Adel bagrou. Parmi ces derniers, on y trouve également quelques retournés mauritaniens avec leurs bétails. En dépit de l'accueil bienveillant des populations locales, ces nouveaux arrivants exercent une pression considérable sur les services publics et les ressources naturelles, y compris sur les points d'eau dans une zone déjà fortement vulnérable et exposée aux aléas du changement climatique. Cette situation serait à l'origine des rares conflits mineurs avec les communautés hôtes.

Les marchés restent bien approvisionnés en denrées alimentaires importés mais à des prix élevés.

Sur le plan sécuritaire, à la suite de la proclamation des résultats de l'élection présidentielle qui donnent le président sortant vainqueur, des heurts ont éclatés dans plusieurs Wilayas, ce qui a conduit une intervention des forces de sécurité. Parmi les mesures prises par l'état, la coupure de l'internet mobile pour une durée de trois semaines et l'établissement de barrages sur les grands axes.

CONDITIONS GÉNÉRALES D'ÉLEVAGE

DISPONIBILITÉ DES PÂTURAGES

Au cours de la période analysée, la fraction de couverture végétale (Figure 1) montre plusieurs poches déficitaires au niveau des zones agropastorale de la Mauritanie. En ce début d'hivernage les zones les moins arrosées comme la partie Sud-Est du pays indiquent plus de zones déficitaires (Wilaya du Hodh El Charghi). Néanmoins la situation pourrait s'améliorer avec l'installation de l'hivernage.

En revanche, la partie centre-sud du pays composé des Wilayas du Brakna, Gorgol, Assaba, Gorgol et le Sud du Hodh EL Gharbi dispose d'une couverture végétale satisfaisante à la suite d'une bonne pluviométrie enregistrée en ce début d'hivernage (Juillet 2024).

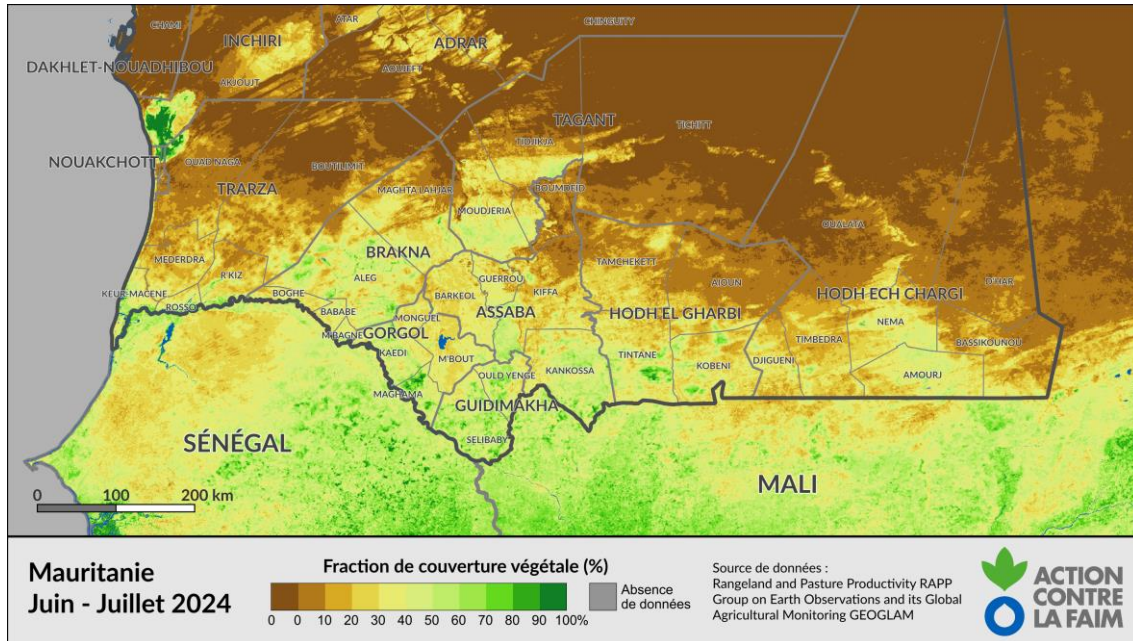


Figure 1 - Fraction de couverture végétale observée pour la période de juin à juillet 2024 sur la Mauritanie

La Figure 2 ci-dessous montre l'anomalie de couverture végétale pour la période de juin à juillet 2024 comparée à la moyenne sur la même période depuis 2001. Cette carte indique une couverture végétale sur la partie sud du pays globalement satisfaisante en ce début d'hivernage. Cependant plusieurs zones déficitaires sont observées notamment dans les Wilayas de Hodh El Gharbi et Hodh El Chargui.

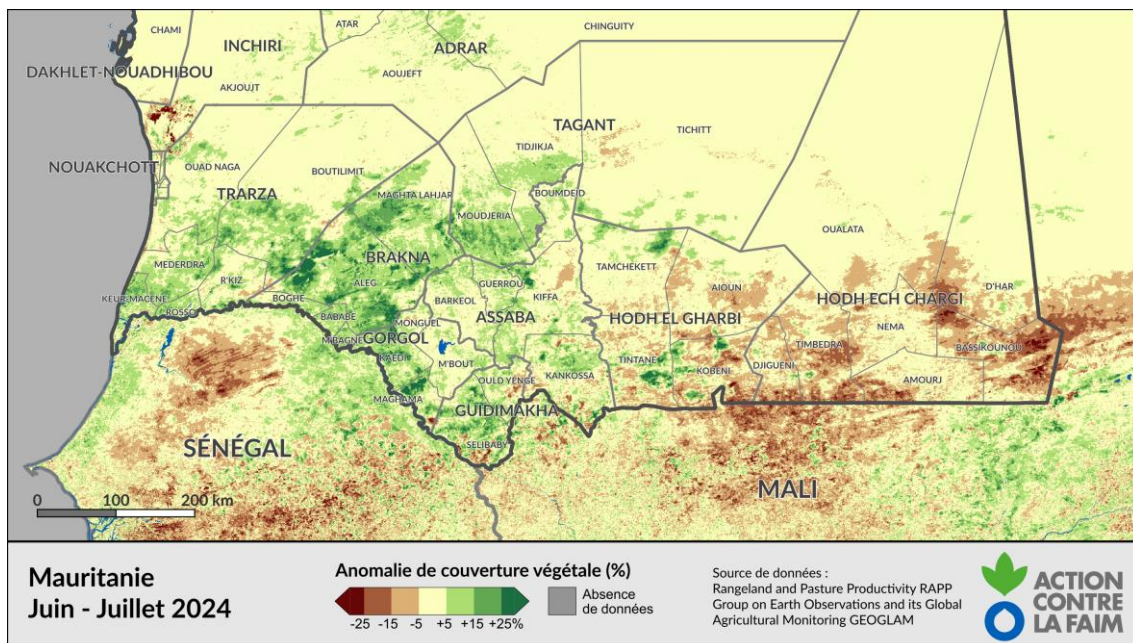


Figure 2 - Anomalie de couverture végétale calculée pour la période de juin à juillet 2024 en Mauritanie

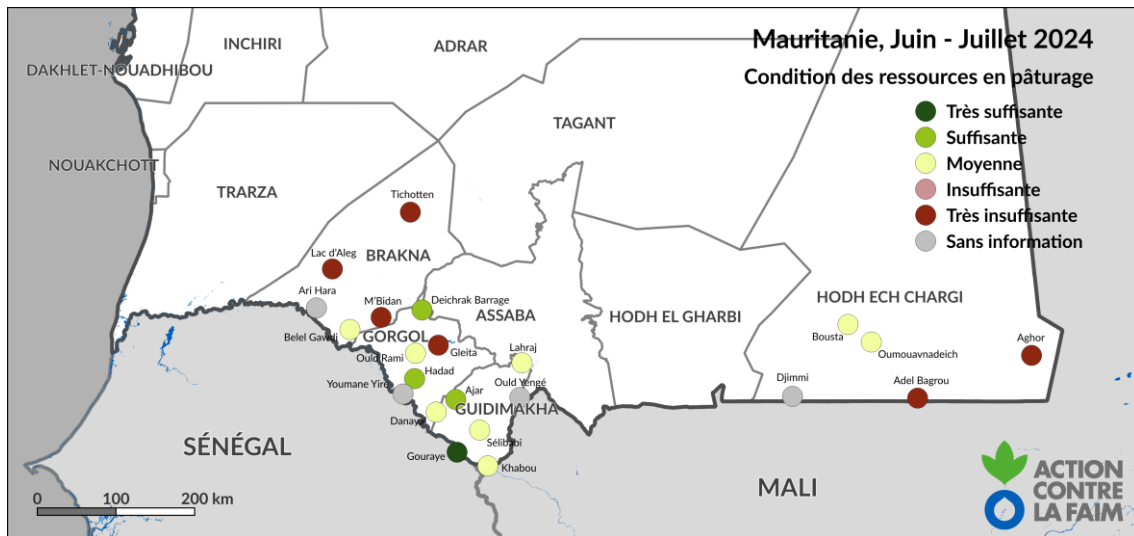


Figure 3 – Situation des ressources en pâturage observée pour la période de juin à juillet 2024 sur la Mauritanie

Un déficit de pâturage est observé au niveau de la Wilaya de Hodh El Chargui plus précisément dans les zones pastorales d'Adel bagrou et Aghor relevant de la moughataa de Bassiknou qui s'explique par l'afflux de réfugiés composés à majorité d'éleveurs en provenance du Mali à la suite de la dégradation de la situation sécuritaire, exerçant une forte pression sur les ressources pastorales et les services sociaux de bases. Néanmoins, au niveau des zones de Boustia et Oumouavnadeich, on observe une situation acceptable des ressources en pâturage.

Au Guidimakha, la situation demeure moyenne, ce qui est le résultat du bon début de la campagne d'hivernage comme illustre la Figure 3. Cette situation au Guidimakha demeure similaire à celle observée au Gorgol mais avec des poches déficitaires dans la zone de Foug Gleita.

La Wilaya du Brakna traverse une situation pastorale difficile avec des déficits de pâturages au niveau des zones de Tichotten dans la commune de Maghta Lahjar, du Lac Aleg et M'bidan. Selon les relais, cette situation a fortement impacté le cheptel dans son ensemble mais en particulier les petits ruminants. Néanmoins, avec ce bon début d'hivernage, la situation devrait s'améliorer dans les mois à venir.

ABREUVEMENT DU BETAIL

À l'instar de la période précédente, les conditions des ressources pastorales en eau demeurent globalement satisfaisantes au niveau des sites suivis. Une légère amélioration est observée en ce début d'hivernage avec la reconstitution des eaux de surface.

Dans la Wilaya de Hodh EL Chargui, une appréciation suffisante à très suffisante est observée au niveau des zones de Boustia et Adel Bagrou, alors qu'à Oumouavnadeich et Aghor, la situation est décrite comme moyenne (Figure 4). Ce qui constitue une légère amélioration par rapport à la période précédente.

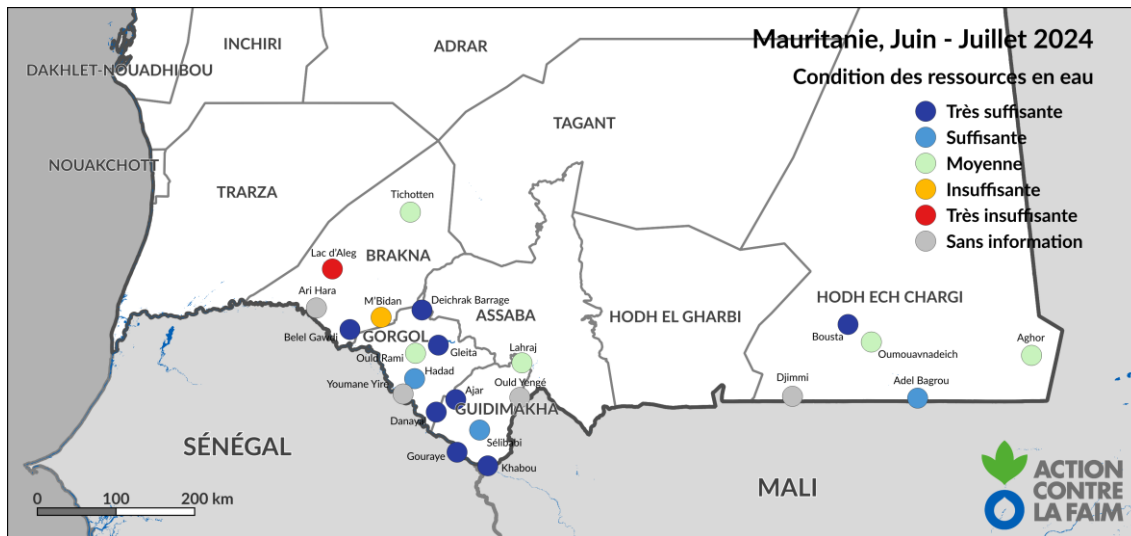


Figure 4 - Disponibilité des ressources en eau rapportée pour la période de juin à juillet 2024 sur la Mauritanie

Au Guidimakha, les premières précipitations ont favorisées la constitution des eaux superficielles, améliorant les conditions des ressources en eau comme illustre la Figure 4. Ainsi au cours de cette période une très bonne appréciation des ressources en eau est observée dans l'espace composé d'AJar, Gouraye et Khabou. Au Gorgol, on observe une situation similaire à celle du Guidimakha avec une très bonne appréciation au niveau des zones de Deichrak barrage, Foug Gleïta et Danayal.

Dans la Wilaya du Brakna, on constate une légère amélioration par rapport à la période précédente à la faveur des premières pluies. Cependant, la situation reste encore loin de la normale. De l'avis des relais pasteurs avec les prévisions météorologiques des mois à venir, la situation pourrait s'améliorer vers la normale.

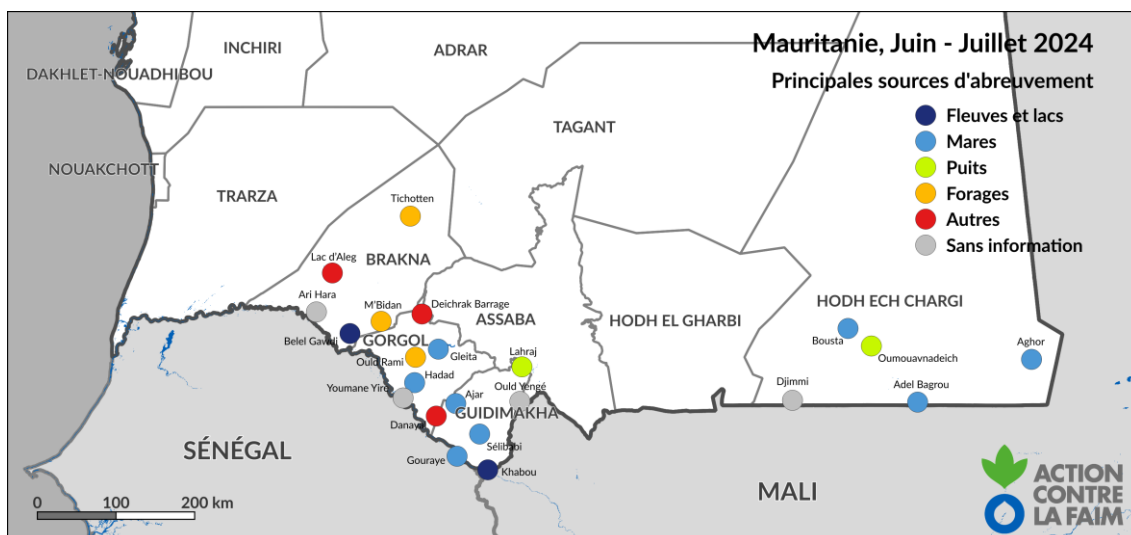


Figure 5 - Principales sources d'abreuvement des animaux utilisées pour la période de juin à juillet 2024 sur la Mauritanie

En ce début de campagne d'hivernage au niveau des sites suivis, les principales sources d'abreuvements signalées restent les mares suivies des fleuves et des lacs. Une situation jugée tout à fait normale compte tenu de la constitution des eaux superficielles à la suite des précipitations enregistrées au cours de cette période.

CONCENTRATION ET MOUVEMENTS DE BÉTAILS

À l'instar de la période la période précédente, des mouvements de bétails sont observés au niveau des sites de surveillance pastorale à la quête d'une meilleure situation.

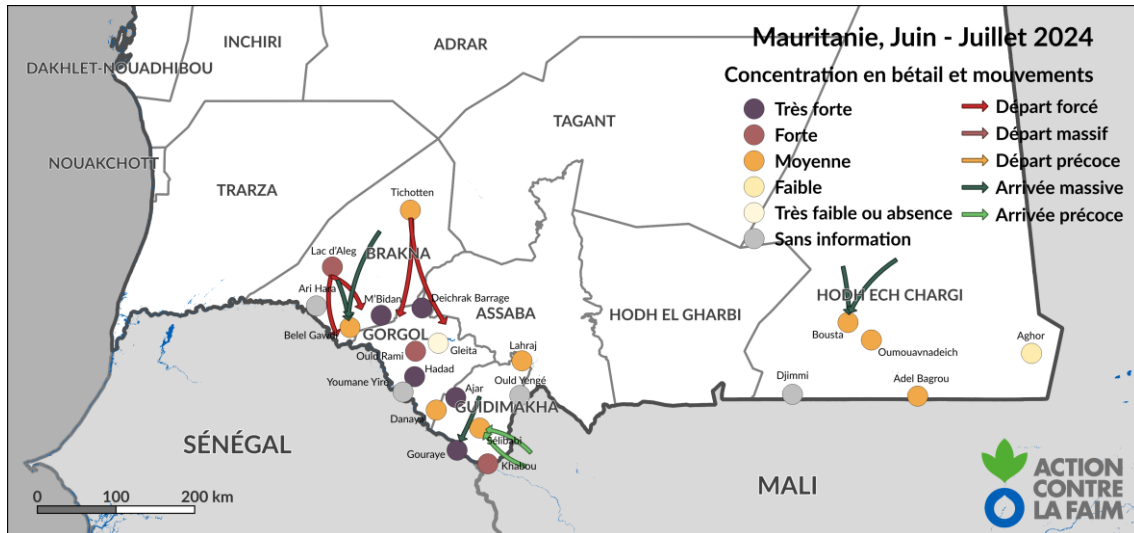


Figure 6 – Concentration et mouvements du bétail observés pour la période de juin à juillet 2024 sur la Mauritanie

Dans la Wilaya de Hodh El Chargui, des arrivées massives de troupeaux composés de bovins, de caprins et d'ovins sont signalées au niveau de la zones de Boustia en provenance des communes du nord de la Wilaya à la recherche d'une meilleure zone de pâturage. Les observations provenant du terrain indiquent qu'une forte concentration de bétails demeure sur la bande frontalière plus précisément à Megve et Vassala relevant de la moughataa de Bassiknou et dans la moughataa d'Adel bagrou frontalières avec le Mali et par conséquent des zones de passage. Cette situation s'explique par l'afflux de réfugiés et des retournés mauritaniens en provenance du Mali avec du bétail. À noter qu'il est déconseillé aux éleveurs mauritaniens à transhumer au Mali à la suite de l'insécurité qui y règne, ce qui contribue davantage à exacerber la pression sur les ressources pastorales.

Au Guidimakha, une forte concentration de bétail est observée au niveau des zones d'Ajar, Gouraye et Khabou. Par ailleurs, des arrivées massives de troupeaux sont observées au cours de cette période au niveau de la zone de Khabou en provenance du Mali. Selon le relais de la zone, il s'agit des retours de transhumants mauritaniens à la faveur des premières précipitations. Au Gorgol, la situation reste relativement calme comme l'indique la Figure 6. Cependant de fortes concentrations de bétail sont signalées au niveau des zones de Deichrak barrage, Hadad et Ould Ramy.

Dans la Wilaya du Brakna, le déficit de pâturage corrélé à celle de la dégradation des conditions d'abreuvements ont favorisés des départs forcés de troupeaux vers le Gorgol et le Guidimakha. Ainsi au niveau de la zone de Tichotten des départs forcés du bétail sont signalés en direction de la Wilaya du Gorgol. En revanche, la zone de Belel Gawdi au niveau de la commune de M'bagne continue d'enregistrer des arrivées en provenance des communes environnantes comme la période précédente.

ÉTAT D'EMBONPOINT ET DE SANTÉ DES ANIMAUX

Au cours de cette période, l'état d'embonpoint des animaux restent globalement passable au niveau des sites suivis.

Dans la Wilaya de Hodh El Chargui, l'état d'embonpoint des gros ruminants restent médiocre au niveau des zones d'Adel bagrou et Oumouavnadeich tandis qu'il reste critique à Aghor. Cette situation est en rapport avec la soudure pastorale difficile qu'a connu la région cette année avec l'amenuisement précoces des ressources pastorales et la hausse du prix de l'aliment de bétail. Ajouter à cela, le nombre important de têtes de bétails des réfugiés en provenance du Mali qui exerce une force pression sur le peu de ressources encore existante.

Au Guidimakha, la situation semble être légèrement meilleure que celle de Hodh El Chargui, avec une appréciation passable dans les zones de Lahraj, Ajar et Khabou. Cependant, la situation critique et médiocre est observée au niveau des zones de Sélibaby et Gouraye. Au Gorgol, la situation reste similaire à celle de la Wilaya du Guidimakha avec appréciation passable de l'état d'embonpoint des gros ruminants. En revanche au Brakna, la situation est appréciée comme médiocre voire critique au niveau des zones de Tichotten, Lac Aleg et M'bidan (Figure 7).

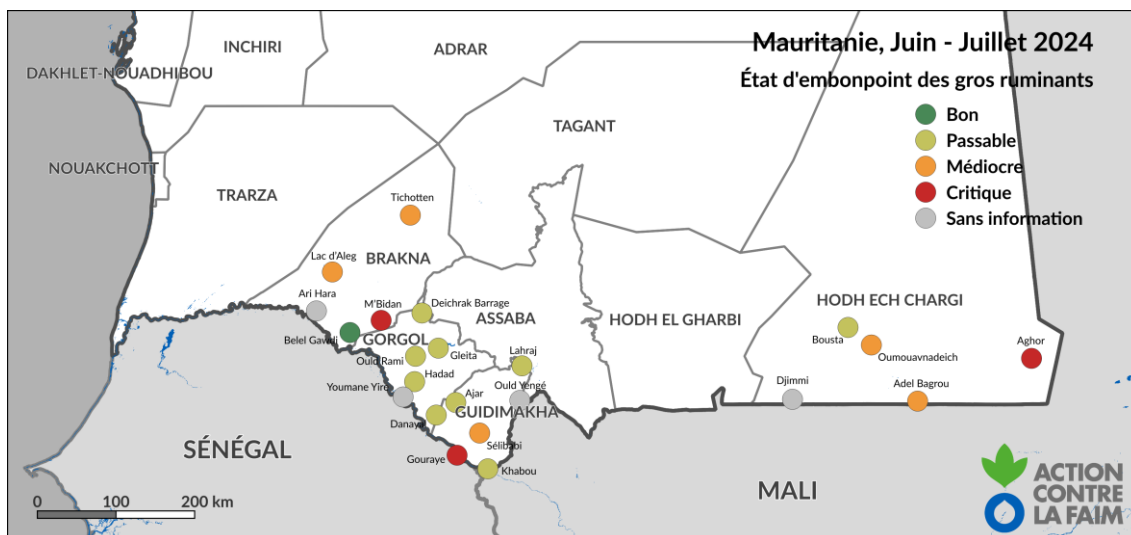


Figure 7 - État d'embonpoint des gros ruminants observé pour la période de juin à juillet 2024 sur la Mauritanie

Chez les petits ruminants, l'état d'embonpoint reste globalement acceptable. Cependant quelques cas d'embonpoint jugé médiocres sont observés au niveau des zones d'Oumouavnadeich et Aghor dans la Wilaya de Hodh EL Chargui. En revanche au Guidimakha, on signale une appréciation passable excepte la zone de Sélibaby comme l'indique la Figure 8. Cette similitude est observée au Gorgol avec des cas médiocres et critiques au niveau des zones de Hadad et Danaya.

La situation sanitaire semble relativement calme au cours de cette période au niveau des sites de surveillance pastorale (Figure 9). Néanmoins, quelques cas de peste de petits ruminants sont signalés au niveau de la zone de Hadad au Gorgol. En revanche, dans la zone de Foug Gleïta au Gorgol et Khabou au Guidimakha, les relais évoquent des cas d'avitaminose.

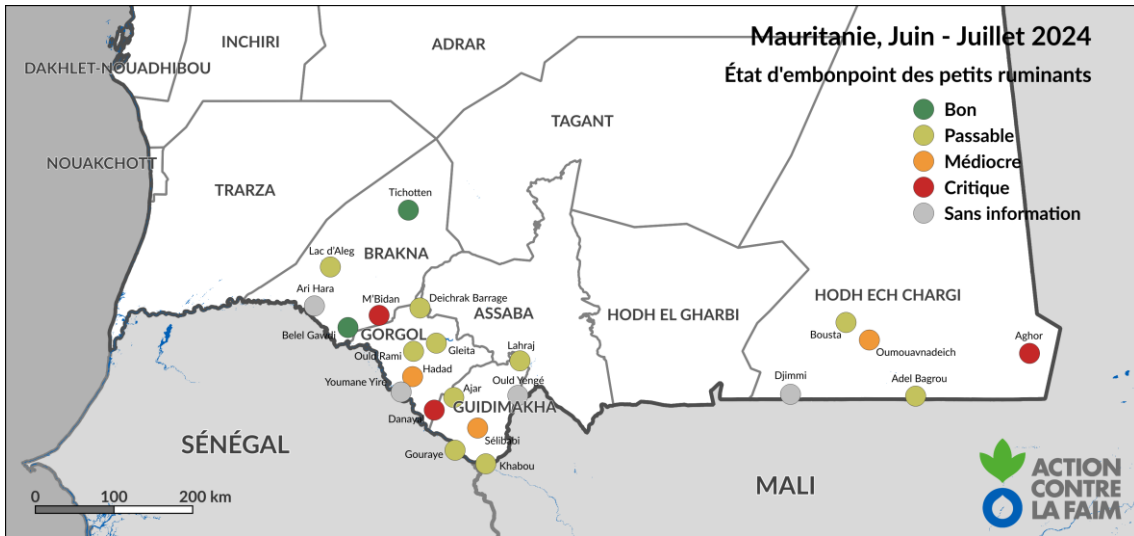


Figure 8 – État d'embonpoint des petits ruminants observé pour la période de juin à juillet 2024 sur la Mauritanie

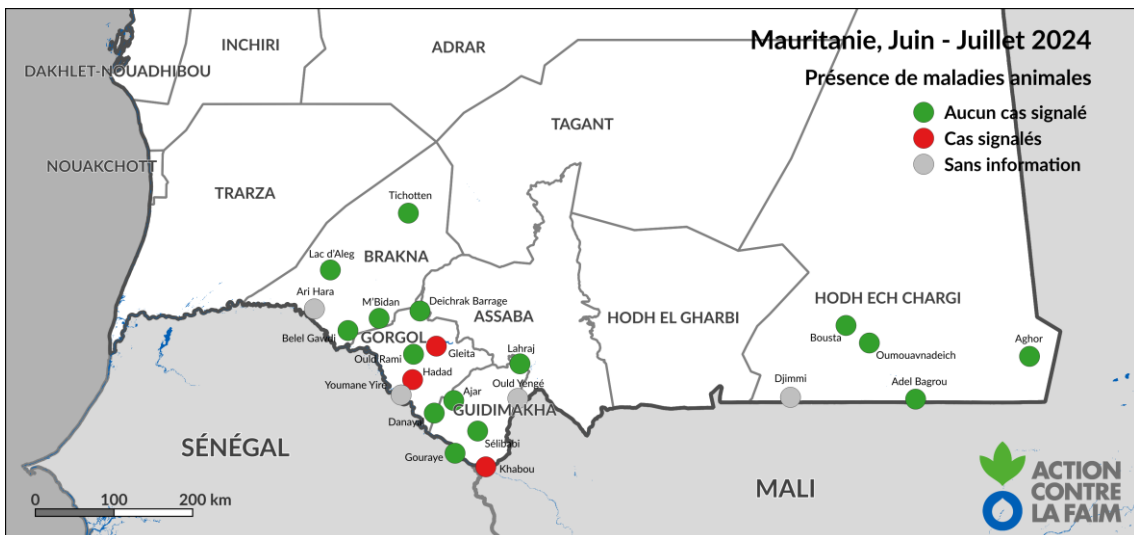


Figure 9 – Présence de maladie animale rapportée pour la période de juin à juillet 2024 sur la Mauritanie

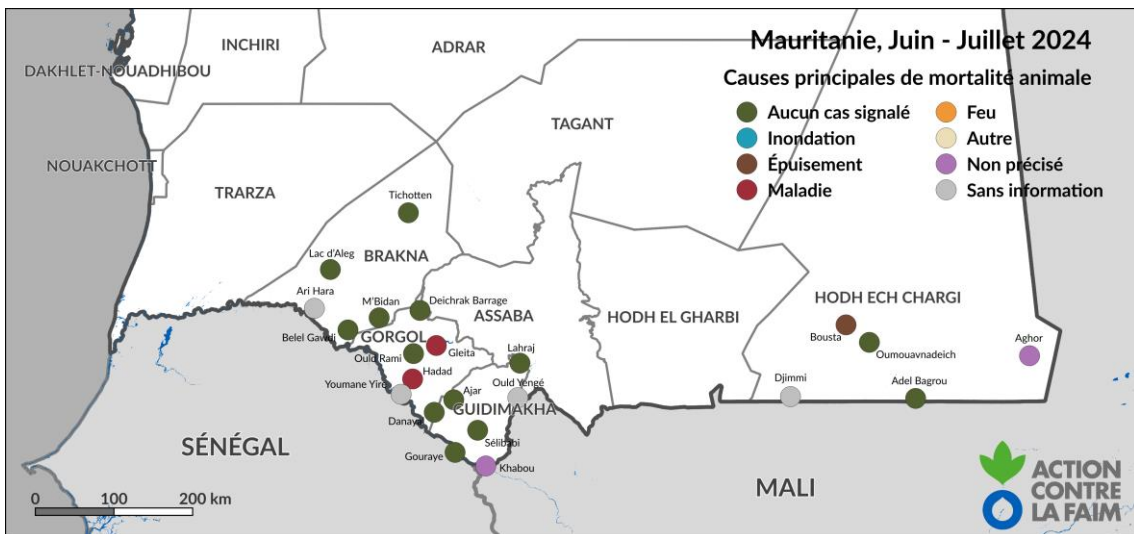


Figure 10 – Cause de mortalité animale rapportée pour la période de juin à juillet 2024 sur la Mauritanie

Quelques cas de morts d'animaux ont eu lieu au niveau de Hadad et Foug Gleïta à la suite de maladies (Figure 10) ainsi que dans les zones de Khabou au Guidimakha et Aghor dans la Wilaya de Hodh El Chargui. Au niveau de Boustia, les cas de mort d'animaux signalés sont dus à l'épuisement selon le relais pasteur.

FEUX DE BROUSSE

Au cours de cette période, quelques feux de brousse sont signalés au niveau des sites d'Ajar et Gouraye au Guidimakha. Ces zones connaissent des récurrences de feux de brousse durant la première décennie du mois de juin juste avant les premières pluies.

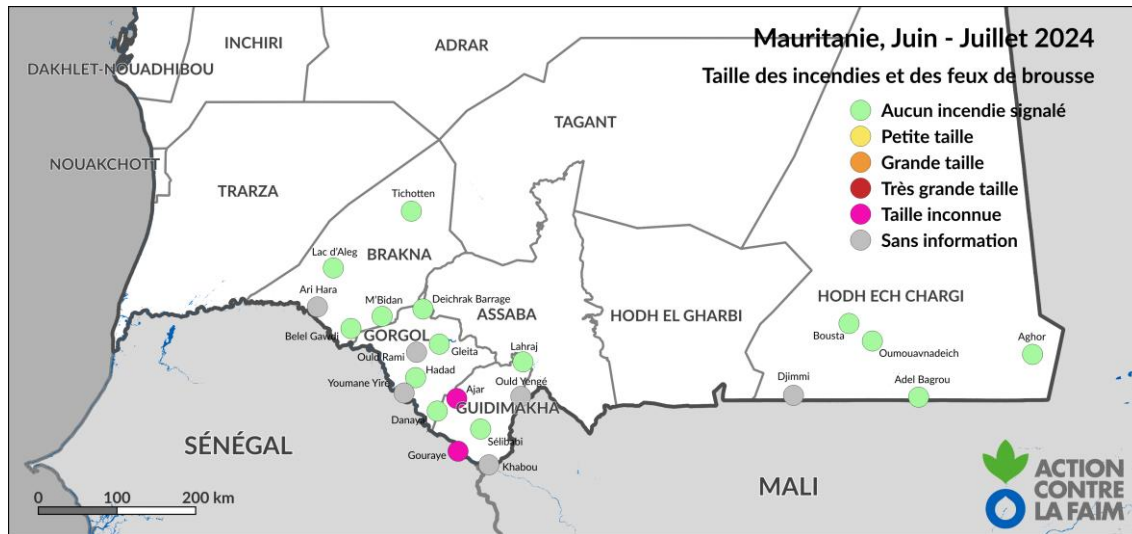


Figure 11 – Feux de brousse pour la période de juin à juillet 2024 sur la Mauritanie

Selon la Délégation Régionale de l'Environnement (DRE) du Guidimakha 73 feux de brousse ont été enregistrés pour un cumul de superficie brûlée de 130 km² depuis la fin de l'hivernage passé, alors qu'au Gorgol, c'est un cumul de superficie brûlée de 286 km².

VOL DE BÉTAIL, CONFLITS ET INSÉCURITÉ

Une situation calme en ce qui concerne le vol de bétail est observée au niveau des sites suivis. Cependant, dans la zone d'Ajar, une vache a été déclarée volée selon le relais.

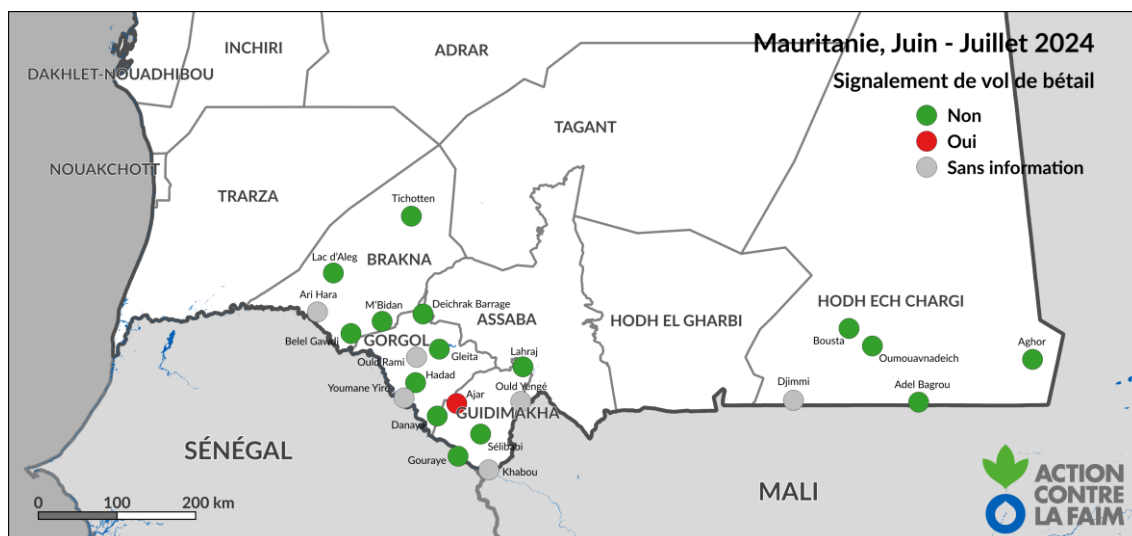


Figure 12 – Vols signalés pour la période de juin à juillet 2024 sur la Mauritanie

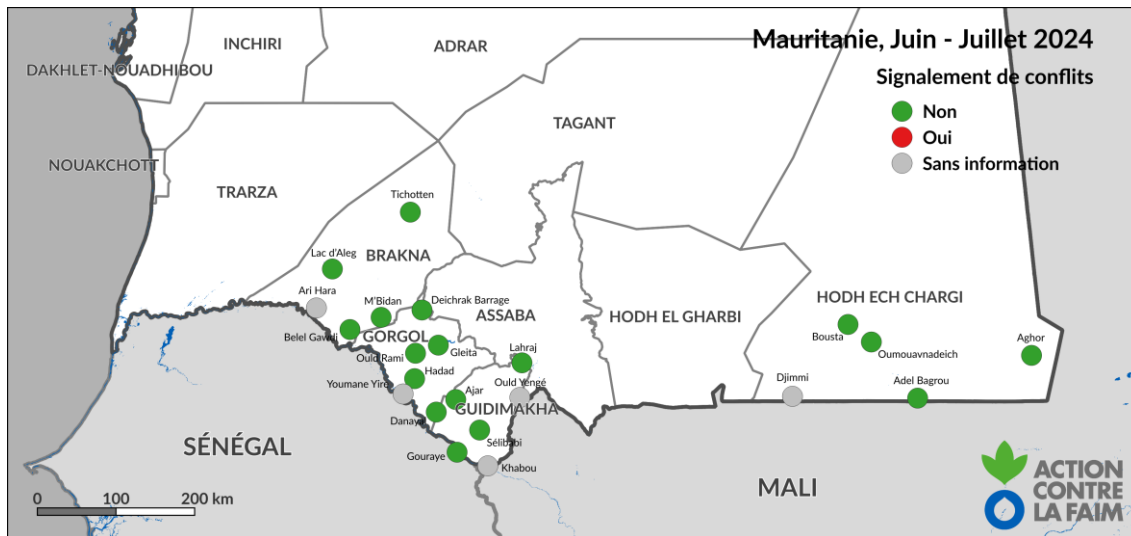


Figure 13 – Conflits signalés pour la période de juin à juillet 2024 sur la Mauritanie

Durant cette période, aucun conflit n'a été reporté au niveau des sites de surveillance pastorales comme l'indique la Figure 13.

ACCÈS AUX MARCHÉS, APPUI AU SECTEUR PASTORAL ET DISPONIBILITE D'ALIMENT POUR BÉTAIL

Au cours de cette période, quelques actions d'appuis au secteur pastoral ont été signalés au niveau des sites suivis (Figure 14).

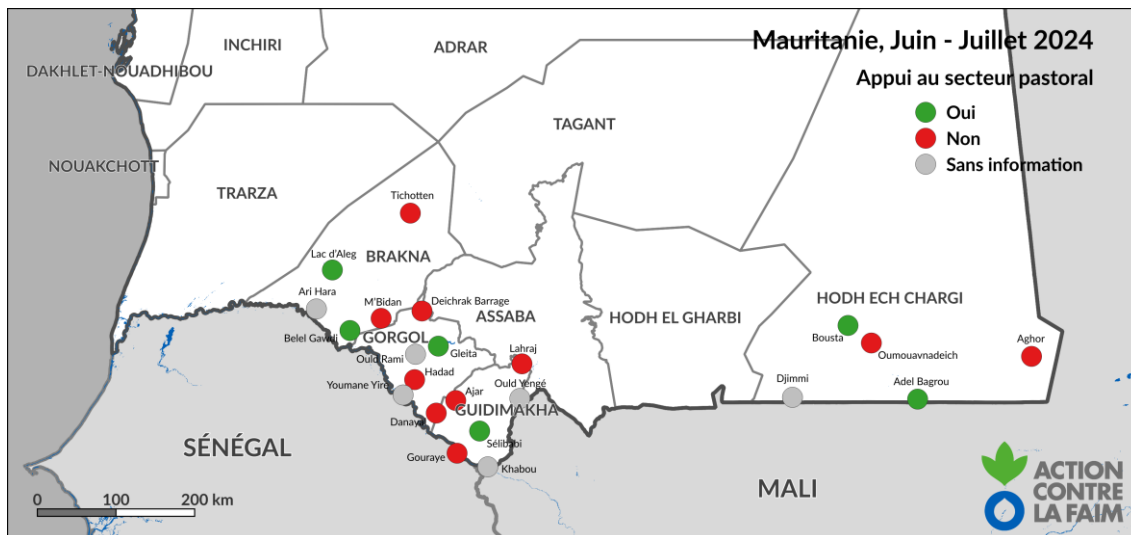


Figure 14 – Zones d'appui au secteur pastoral pour la période de juin à juillet 2024 sur la Mauritanie

Une pénurie d'aliment pour bétail est signalée au niveau de quelques sites de surveillance pastorale comme l'indique la Figure 15. Il s'agit des sites de Foum Gleïta, Danayal au Gorgol, M'bidan, Tichotten et Lac Aleg dans la Wilaya du Brakna. Cette situation similaire est observée dans les zones de d'Ajar au Guidimakha et Oumouavnadeich au Hodh El Chargui.

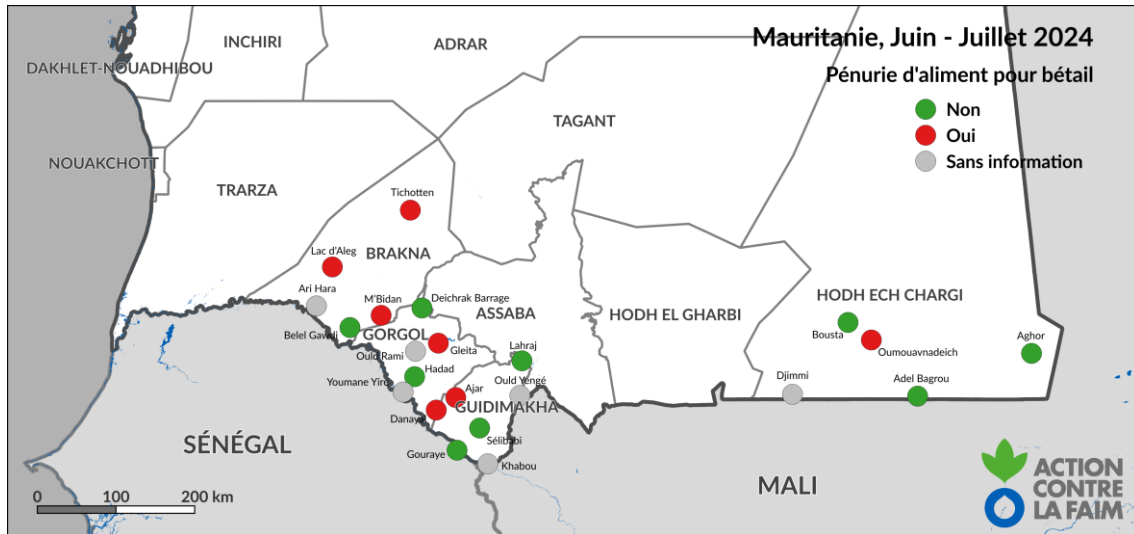


Figure 15 – Pénurie d'aliment pour bétail signalée pour la période de juin à juillet 2024 sur la Mauritanie

Dans la dynamique d'aider les éleveurs durant cette soudure pastorale difficile, l'état Mauritanien à travers le CSA (Commissariat à la Sécurité Alimentaire) a mobilisé des équipes pour rendre disponible l'aliment de bétail à des prix subventionnés. Le prix du sac de 50 Kg est vendu à 400 MRU contre 1400 MRU au marché.

Dans la Wilaya de Hodh EL Chargui, au niveau de la commune de Vassala relevant de la moughataa de Bassiknou, une assistance en aliment bétail et de pierre à lécher a eu lieu dans le cadre des activités du projet « Net-Aïchou » mis en œuvre par Action contre la Faim sur financement de l'union européenne. Lors de cette action, 438 ménages au niveau de cinq localités en ont bénéficié d'appui.

Dans cette même dynamique, pour la mise en œuvre des projets : « Réponse d'urgence à la crise migratoire au niveau de Hodh El Chargui » et « Réponse urgence aux besoins prioritaire des populations réfugiés, retournés et hôtes » mis en œuvre par Action contre la Faim, onze localités au niveau des communes de Vassala et Megve ont bénéficié d'une assistance en cash et en kits NFI (Kit non alimentaire), avec un total de 26 485 personnes bénéficiaires.

MARCHÉS

PRIX SUR LES MARCHÉS

Le Tableau 1 ci-dessous indique les prix moyens des petits ruminants, du riz local, du mil, du sorgho et l'aliment pour bétail au cours de la période juin-juillet 2024 au niveau des zones de surveillance pastorales.

Tableau 1 - Prix en MRU de marché et termes de l'échange relevés de juin à juillet 2024 sur la Mauritanie

Wilaya	Moughataa	Zone	Caprin	Ovin	Riz	Mil	Sorgho	Aliment bétail	Termes échange	
			Mâle	Mâle					Mil	Sorgho
			MRU/tête		MRU/kg			kg/tête		
Brakna	Aleg	Lac d'Aleg	2 000	4 000	30.0	45.0	40.0	20.0	44	50
		M'Bidan	2 000	4 500	30.0	40.0	50.0	20.0	50	40
	Boghé	Ari Hara								
		M'bagne	Belel Gawdi	2 700	2 950	30.0	25.0	30.0	15.0	108
	Maghtaa Lahjar	Tichotten	3 000	4 500	40.0	50.0	60.0	25.0	60	50
Gorgol	Kaedi	Hadad								
		Ould Rami	1 250	4 000	30.0		25.0	15.0		50
	Maghama	Danayal								
		Youman Yiré	3 500	5 500	30.0	20.0	40.0	25.0	175	88
M'bout	Gleita	1 800		35.0	35.0	35.0	20.0	51	51	
	Monguel	Deichrak Barrage	5 800	3 850	28.0	12.0		18.0	483	
Guidimakha	Khabou	Gouraye	1 900	2 800	30.0	25.0	20.0	20.0	76	95
		Khabou								
	Ould Yengé	Lahraj	1 700	3 600	35.0	40.0	40.0	20.0	43	43
		Ould Yengé								
	Sélibabi	Sélibabi	1 900		30.0	50.0	70.0	25.0	38	27
Wompou	Ajar	3 200	6 500	35.0	25.0	30.0	20.0	128	107	
Hodh El Chargui	Amourj	Adel Bagrou	3 400	4 300	35.0	24.0	40.0	20.0	142	85
	Bassikounou	Aghor	3 500	5 500	35.0	14.0	40.0	8.0	250	88
	Djigueni	Djimmi								
	Nema	Oumouavna deich		1 400		35.0	25.0			
	Timbedra	Bousta	3 500	3 500	40.0	40.0	40.0	40.0	88	88

Source : Réseau de relais sentinelles

Durant cette période, le prix moyen du caprin mâle par tête indique quelques variations au niveau des sites suivis comme le montre le Tableau 2. Ainsi, on observe une baisse de -4% et -11% au niveau du Guidimakha et au Gorgol. En revanche au Brakna, ce prix moyen indique une augmentation de +18%. Cette tendance est plus forte au niveau de Hodh EL Chargui avec +35%.

Comparativement à l'année dernière à la même période, la situation indique une baisse significative de -20% au Guidimakha. Cependant, au niveau des autres Wilayas, les tendances indiquent une hausse de +2% au Hodh EL Chargui, +10% au Brakna et +36% au Gorgol.

Tableau 2 - Évolution du prix des caprins

Wilaya	Prix Caprin Mâle Juin - Juillet 2024 (MRU/tête)	Prix Caprin Mâle Avril - Mai 2024 (MRU/tête)	Variation (%)	Prix Caprin Mâle Juin - Juillet 2023 (MRU/tête)	Variation (%)
Brakna	2425	2050	+18	2200	+10
Guidimakha	2175	2275	-4	2708	-20
Gorgol	3088	3467	-11	2267	+36
Hodh El Chargui	3467	2567	+35	3400	+2
Ensemble Wilayas	2743	2832	-3	2613	+5

Source : Réseau de relais sentinelles

Concernant le prix moyen des ovins mâles, on observe une légère variation à la hausse de +1% au Guidimakha. Cette tendance demeure plus significative au Brakna avec +64%. En revanche une baisse de -14% est observée au Hodh El Chargui et -23% au niveau du Gorgol (Tableau 3).

En comparaison avec les prix de l'année passée à la même période, on constate une baisse de -50% au niveau de Hodh EL Chargui. Quant au Guidimakha une légère augmentation de +4 est indiqué tandis qu'elle est de +50% au Gorgol.

Tableau 3 - Évolution du prix des ovins

Wilaya	Prix Ovin Mâle Juin - Juillet 2024 (MRU/tête)	Prix Ovin Mâle Avril - Mai 2024 (MRU/tête)	Variation (%)	Prix Ovin Mâle Juin - Juillet 2023 (MRU/tête)	Variation (%)
Brakna	3988	2425	+64	3975	+0
Guidimakha	4300	4263	+1	4150	+4
Gorgol	4450	5750	-23	2975	+50
Hodh El Chargui	3675	4267	-14	7283	-50
Ensemble Wilayas	4064	4770	-15	4759	-15

Source : Réseau de relais sentinelles

En cette période de soudure, le riz, à l'instar des autres denrées alimentaire enregistre quelques variations au niveau des sites suivis. Ainsi les tendances indiquent une hausse de +5% au Hodh El Chargui et +8% au Guidimakha.

Tableau 4 - Évolution du prix du riz

Wilaya	Prix du riz Juin - Juillet 2024 (MRU/kg)	Prix du riz Avril - Mai 2024 (MRU/kg)	Variation (%)	Prix du riz Juin - Juillet 2023 (MRU/kg)	Variation (%)
Brakna	32.5	35.0	-7	30.0	+8
Guidimakha	32.5	30.0	+8	29.5	+10
Gorgol	30.8	31.1	-1		
Hodh El Chargui	36.7	35.0	+5	30.0	+22
Ensemble Wilayas	32.9	32.0	+3	29.7	+11

Source : Réseau de relais sentinelles

Néanmoins, une baisse de -1% est constatée au Gorgol et -7% au Brakna. Malgré cette baisse, le prix du riz demeure très élevé par rapport au prix habituel.

Le Tableau 4 ci-dessus indique que ces prix restent en hausse par rapport à l'année dernière à la même période. S'agissant du mil, son prix moyen est en hausse de +13% au Hodh El Chargui, +17% Au Guidimakha et +45% au Brakna (Tableau 5). Quant au Gorgol, les tendances indiquent une baisse de -30% au cours de cette période. À noter que cette denrée demeure de rare au niveau des marchés en ce moment.

Tableau 5 - Évolution du prix du mil

Wilaya	Prix du mil Juin - Juillet 2024 (MRU/kg)	Prix du mil Avril - Mai 2024 (MRU/kg)	Variation (%)	Prix du mil Juin - Juillet 2023 (MRU/kg)	Variation (%)
Brakna	40.0	27.5	+45		
Guidimakha	35.0	29.9	+17		
Gorgol	22.3	31.9	-30		
Hodh El Chargui	28.3	25.0	+13		
Ensemble Wilayas	32.0	29.5	+8		

Source : Réseau de relais sentinelles

Comme l'ensemble des denrées alimentaires, le prix du sorgho enregistre quelques variations. On note une hausse de +12% au Hodh EL Chargui, +37% au Guidimakha et +64% au Brakna. En revanche une baisse de -22% est observée au niveau du Gorgol. Le prix du sorgho est considéré très élevé au niveau des sites. En comparaison avec les prix de l'année dernière à la même période, on observe une hausse de +8% au Hodh El Chargui, +9% au Brakna, +31% au Guidimakha et +33% au Gorgol.

Tableau 6 - Évolution du prix du sorgho

Wilaya	Prix du sorgho Juin - Juillet 2024 (MRU/kg)	Prix du sorgho Avril - Mai 2024 (MRU/kg)	Variation (%)	Prix du sorgho Juin - Juillet 2023 (MRU/kg)	Variation (%)
Brakna	45.0	27.5	+64	41.3	+9
Guidimakha	40.0	29.3	+37	30.4	+31
Gorgol	33.3	42.5	-22	25.0	+33
Hodh El Chargui	36.3	32.5	+12	33.7	+8
Ensemble Wilayas	39.0	35.7	+9	32.3	+21

Source : Réseau de relais sentinelles

Comme la période précédente, le prix de l'aliment bétail enregistre quelques variations à la hausse, atteignant à des prix record au niveau de certaines zones. Ainsi, les tendances indiquent +13% au Guidimakha et Hodh El Chargui, +21% au Gorgol et +43% au Brakna.

Comparativement à l'année passée à la même période, on constate une baisse de -4% au Hodh EL Chargui et -25% au Guidimakha. Quant au Gorgol et le Brakna, on observe une hausse considérable de +39% et +43% (Tableau 7).

Tableau 7 - Évolution du prix de l'aliment pour bétail

Wilaya	Prix Aliment Bétail Juin - Juillet 2024 (MRU/kg)	Prix Aliment Bétail Avril - Mai 2024 (MRU/kg)	Variation (%)	Prix Aliment Bétail Juin - Juillet 2023 (MRU/kg)	Variation (%)
Brakna	20.0	14.0	+43	14.0	+43
Guidimakha	21.3	18.8	+13	28.4	-25
Gorgol	19.5	16.2	+21	14.0	+39
Hodh El Chargui	22.7	20.0	+13	23.6	-4
Ensemble Wilayas	20.7	17.4	+19	21.9	-5

Source : Réseau de relais sentinelles

TERMES DE L'ÉCHANGE CAPRIN CONTRE SORGHO

Au cours de cette période les termes de l'échange (TDE) sont en baisse en défaveur de l'éleveur de -28% au Brakna et -30% au Guidimakha. Cette tendance s'explique par la hausse du prix du sorgho au niveau de ces zones. Ainsi les TDE y sont considérés comme étant très défavorable aux éleveurs (Figure 15). Néanmoins, des variations à la hausse +14% et +21% sont observés au Gorgol et Hodh El Chargui où les TDE sont considérés comme normaux.

En comparaison avec les TDE de l'année passée à la même période, une variation à la baisse est observée au Guidimakha (-39%) et au Hodh El Chargui (-5%). En ce qui concerne les zones pastorales du Brakna et du Gorgol, les tendances indiquent respectivement une légère hausse est de +1% et +2%.

Tableau 8 - Évolution des termes de l'échange caprin mâle adulte contre sorgho

Wilaya	TdE Caprin/Sorgho Juin - Juillet 2024 (kg/tête)	TdE Caprin/ Sorgho Avril - Mai 2024 (kg/tête)	Variation (%)	TdE Caprin/ Sorgho Juin - Juillet 2023 (kg/tête)	Variation (%)
Brakna	54	75	-28	53	+1
Guidimakha	54	78	-30	89	-39
Gorgol	93	82	+14	91	+2
Hodh El Chargui	96	79	+21	101	-5
Ensemble Wilayas	70	79	-11	81	-13

Source : Réseau de relais sentinelles

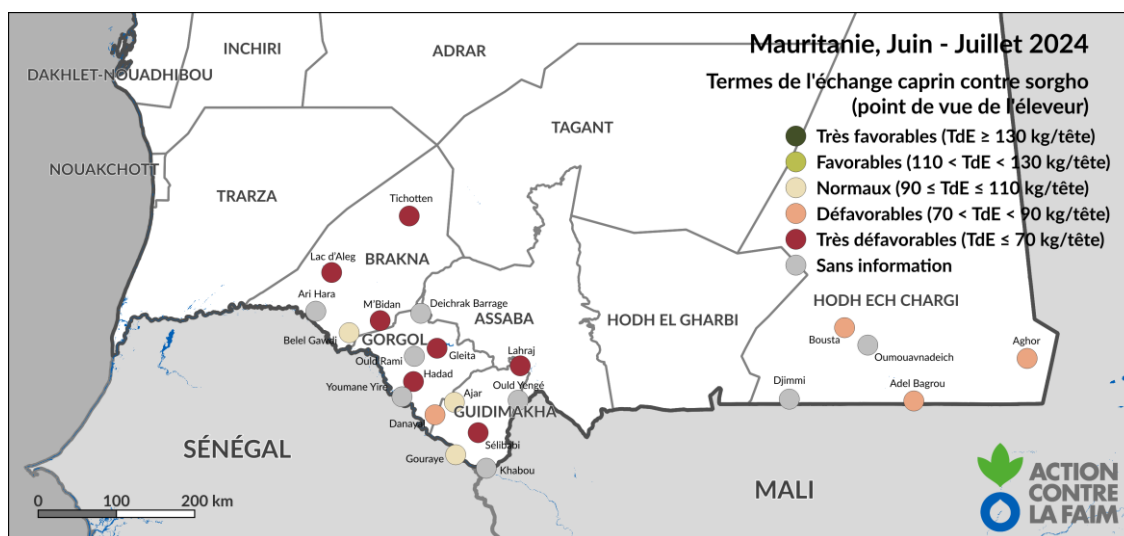


Figure 15 - Termes de l'échange caprin contre mil pour la période de juin à juillet 2024 sur la Mauritanie

VENTE DE FEMELLES REPRODUCTRICES

Durant cette période, quelques sites pastorales ont fait l'objet de vente de femelles reproductrices comme le montre la Figure 16. C'est une pratique courante et ces dernières sont remplacés aussitôt par des femelles plus jeunes.

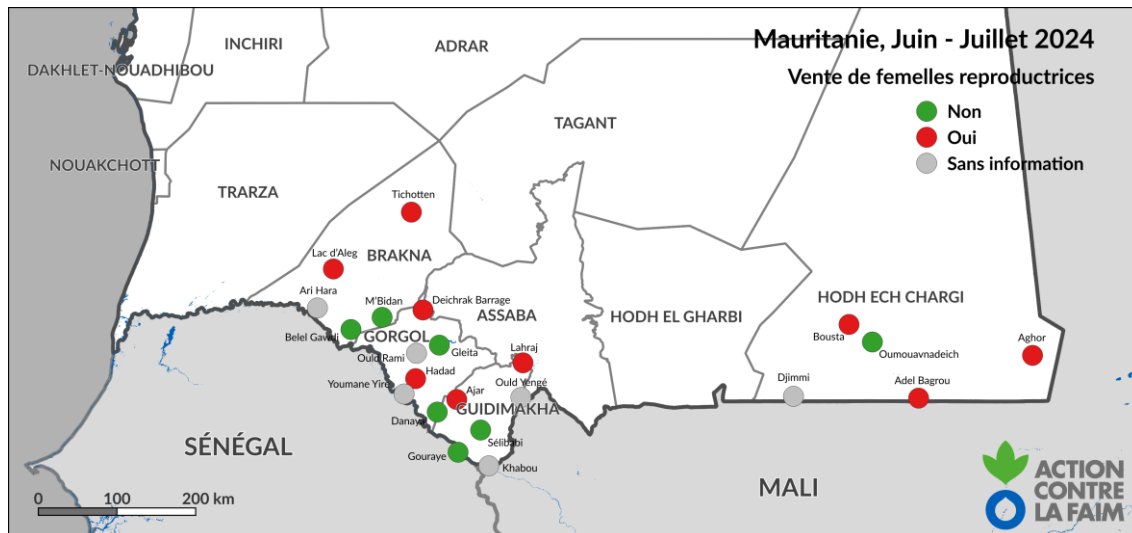


Figure 16 - Vente de femelles reproductrices observée pour la période de juin à juillet 2024 sur la Mauritanie

SITUATION DES RÉFUGIÉS

Depuis l'année 2012, la Wilaya de Hodh El Chargui à constamment accueillis des réfugiés au niveau de la moughataa de Bassiknou en provenance du Mali fuyant l'insécurité qui y règne. Ces réfugiés sont accueillis et intégrés dans le camp de M'bera et les villages voisins grâce à l'assistance des autorités mauritaniennes et des communautés locales, qui ont fait preuve d'une hospitalité indéniable malgré leurs propres vulnérabilités.

Au 31 janvier 2024, le Haut Commissariat des Nations unies pour les réfugiés UNHCR a enregistré 104 658 réfugiés maliens dans le Hodh El Chargui (dont 92 291 dans la moughataa de Bassikounou), population qui a doublé entre 2017 et 2023. S'ajoute à cela de nouveaux arrivants ont été enregistrées tout au long de l'année.

Selon les données recueillis auprès des points focaux de veille humanitaire d'Action contre la Faim, au cours de cette période juin-juillet 2024, la moughataa de Bassiknou a enregistré 3 563 nouveaux réfugiés en provenance du Mali. Ces arrivées régulières viennent compliquer l'accès aux services et infrastructures de base déjà précaires. La majeure partie de ces réfugiés sont composés d'éleveurs exercent une pression supplémentaire sur les ressources naturelles déjà affectées par la surexploitation et la raréfaction.

CONCLUSION

Avec la rareté des ressources pastorales, la soudure pastorale fût difficile pour les agropasteurs. Cette situation a favorisé une forte concentration de bétail au niveau des zones qui disposent du peu de pâturages plus précisément les stratégiques. Néanmoins, quelques actions d'appuis au secteur du pastoralisme ont été réalisées au niveau wilayas agropastorales. Avec l'installation de l'hivernage, une meilleure situation et le retour à la normale est attendus dans les mois à venir.

Par ailleurs, la Wilaya de Hodh EL Chargui continue d'enregistrer l'arrivée de nouveaux réfugiés en provenance du Mali voisin à la suite de l'insécurité grandissante qui y règne.

Au niveau des zones suivies, malgré la hausse des prix, les marchés restent bien approvisionnés en denrées alimentaires mais composées de produits importés.

PERSPECTIVES ET RECOMMANDATIONS

Perspectives sur la situation à venir :

- Rendre disponible l'aliment pour bétail à des prix subventionnés à travers de points de ventes au niveau des Wilayas agrosylvopastorales ;
- Soutenir communautés hôtes en améliorant les services sociaux de base au niveau des zones d'installation des réfugiés et retournés ;
- Sensibiliser les éleveurs aux risques de la transhumance en direction des zones peu sûres ;
- Renforcer les capacités des comités villageois sur la gestion des conflits et la cohésion sociale ;
- Renforcer les capacités des communautés sur la gestion des risques de catastrophes.

Recommandation pour les éleveurs, les organisations pastorales, les services vétérinaires, les services étatiques, et les acteurs de la société civile et les organisations humanitaires :

- Partager le bulletin d'informations avec l'ensemble des acteurs, en particulier les pasteurs pour la redescende d'informations ;
- Réhabiliter des puits et forages défectueux au niveau des zones pastorales concernée pour contribuer à l'alimentation en eau ;
- Augmenter le nombre de points d'eau afin d'améliorer l'accès avec l'afflux de réfugiés ;
- Sensibiliser sur les dangers de l'autovaccination par les éleveurs sans formation vétérinaire, sur l'importance de celle-ci ainsi que sur les maladies animales ;
- Encourager les populations locales à pratiquer la culture fourragère ;
- Inciter les transhumants à utiliser les couloirs de transhumance et les forages pastoraux afin d'éviter les conflits avec les agriculteurs ;
- Poursuivre et étendre la surveillance pastorale aux autres wilayas agropastorales encore non couvertes pour une meilleure alerte des populations sur toute l'étendue du territoire.

INFORMATIONS ET CONTACTS

Pour plus d'information merci de visiter les sites :

- www.sigsahel.info pour l'accès aux bulletins
- www.geosahel.info pour la visualisation des cartes

Pour obtenir plus d'informations sur les données ou les méthodes utilisées, veuillez contacter :

- CAMARA Thierno Sambara (ACF-Mauritanie) - tcamara@mr.acfspain.org
- NDIAYE Bamba (ACF-Mauritanie) - bndiaye@mr.acfspain.org
- DOUCOURE Maciré (ACF-Mauritanie) - mdoukoure@mr.acfspain.org
- DIALLO Chérif Assane (ACF-ROWCA) - cadiallo@wa.acfspain.org
- LEVY Clara (ACF-ROWCA) - clevy@wa.acfsapain.org
- FILLOL Erwann (ACF-ROWCA) - erfillol@wa.acfspain.org

PARTENARIATS

La collecte de données et l'élaboration du bulletin sont assurées en partenariat avec le ministère de l'Élevage, le Commissariat à la Sécurité Alimentaire (CSA), et le Groupement National des Associations Pastorales (GNAP).



FINANCEMENTS

Ce projet est rendu possible par les financements conjoints de la Fondation ACF Italie, l'Agence Française de Développement AFD et l'Union Européenne EU.

