

Cette période de juin à juillet correspond à la fin de la période de soudure pastorale et à l'entrée dans la saison d'hivernage. A suite d'un hivernage 2023 déficitaire et d'une entrée tardive en saison des pluies, si les pâturages commencent à se régénérer par endroit, les ressources pastorales restent très faibles à insuffisantes sur l'ensemble de la région et en particulier sur les zones nord. Les mouvements des éleveurs sont pour la recherche de pâturage au Sénégal et en Mauritanie, et des mouvements forcés dans le Sahel central du fait de l'insécurité au Mali, au Niger et au Burkina Faso. L'état d'embonpoint des animaux diminue encore et devient préoccupant dans le centre du Niger et à Tombouctou au Mali. Quelques cas de maladies animales sont signalés, mais aucun foyer d'épidémie n'est signalé. Les prix du bétail et des céréales connaissent des variations mineures, mais restent au-dessus des moyennes saisonnières, et les termes de l'échange sont généralement défavorables aux éleveurs sauf au Sénégal.

MAURITANIE



- Démarrage de l'hivernage
- Déficit de pâturage
- Ressources en eau suffisantes
- Fortes concentrations de bétail
- État d'embonpoint passable
- Hausse du prix de l'aliment de bétail ainsi que les denrées alimentaires
- Termes de l'échange défavorables pour les éleveurs
- Situation sanitaire calme
- Arrivées continuelles de réfugiés au niveau de la Wilaya de Hodh El Chargui en provenance du Mali

SÉNÉGAL



- Concentration en bétail forte à faible
- Conditions des ressources en pâturage très insuffisantes à insuffisante
- Conditions des ressources en eau suffisantes à moyenne
- État d'embonpoint des petits et grands ruminants bon
- Maladies signalées : écoulement des narines, peste caprine et ovine, distomatose, parasitisme
- Termes de l'échange bovin mâle contre mil et riz toujours favorables aux éleveurs

MALI



- Termes de l'échange caprin contre mil très défavorables pour les éleveurs
- Vols de bétails
- Inaccessibilité de certains marchés
- Insuffisance d'appui au secteur pastoral dans les régions du nord
- Disponibilité des pâturages jugée moyen à très insuffisante
- État corporel des gros ruminants critique par endroit
- Conditions d'abreuvement impactées par la décrue du fleuve Niger dans les régions du nord

BURKINA FASO

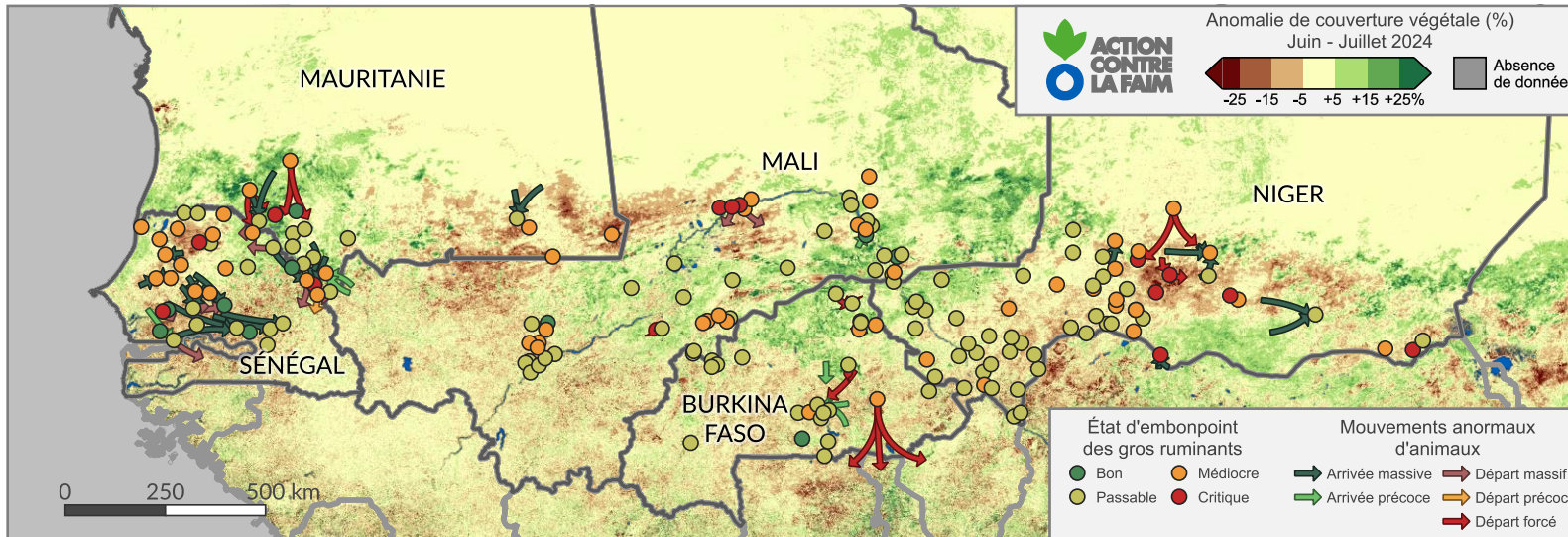


- Situation de pâturage préoccupante
- Mouvements anormaux de bétail dans certaines zones
- Situation sanitaire relativement calme
- Hausse du prix des céréales
- Hausse modérée des prix des caprins
- Baisse des prix des ovins
- Baisse relative du prix d'aliment bétail

NIGER



- Installation effective de l'hivernage et un bon développement du pâturage sur différents sites suivis
- Disponibilité en pâturage toujours insuffisante
- Situation sanitaire des cheptels préoccupante
- Amélioration de l'accès aux marchés
- Hausse importante des prix des animaux et des céréales sur les marchés
- Insécurité grandissante en particulier dans la région de Tahoua



Les données de terrain proviennent d'un réseau de collecteurs appelés sentinelles de surveillance pastorale qui répondent hebdomadairement à un questionnaire portant sur la situation des ressources pastorales, les conditions de l'élevage, l'état de santé et d'embonpoint des animaux, les prix de marché et la présence de conflits ou d'insécurité.

Les données satellitaires utilisées dans ce bulletin proviennent du projet RAPP (Rangeland and Pasture Productivity) à l'initiative du GEGLAM (Group on Earth Observations and its Global Agricultural Monitoring). L'information produite à partir des observations du capteur satellitaire MODIS (NASA) concerne l'anomalie de la fraction d'occupation du sol en végétation humide (photosynthétique active) et sèche (photosynthétique non-active) par rapport à la moyenne calculée depuis 2001.