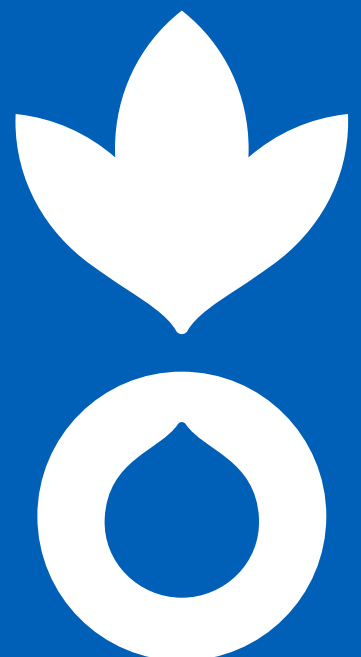


BULLETIN DE SURVEILLANCE PASTORALE SUR LE MALI



POINTS SAILLANTS

- Disponibilité des pâturages suffisante à très suffisante
- Une concentration du bétail moyenne sur la majorité sites sentinelles
- Disponibilité de l'eau très suffisante
- Termes de l'échange caprin contre mil très favorables pour les éleveurs dans la partie centre et sud du pays
- Vol de bétail signalé sur 21,21% des sites sentinelles suivis





Ce bulletin de surveillance de la zone agropastorale dans les régions de Koulikoro, Mopti, Tombouctou et Gao au Mali entre dans le cadre du projet d'appui à la préparation et au renforcement des capacités de réponses aux risques de catastrophes naturelles, et de leurs conséquences sur la sécurité alimentaire et nutritionnelle au Mali. Ce projet est mis en œuvre par Action contre la Faim et Vétérinaire Sans Frontière (VSF) en collaboration avec les Directions Régionales des Productions et des Industries Animales (DRPIA) et les Directions Régionales des Services Vétérinaires (DRSV) des régions de Gao, Tombouctou, Mopti et Koulikoro pour appuyer la coordination nationale du Système d'Alerte Précoce (SAP) dans la collecte et l'analyse des données pastorales.

La validation du bulletin est assurée par un comité technique regroupant plusieurs acteurs sectoriels, ONG et Associations de Consommateurs.

La démarche méthodologique mise en place combine des enquêtes au niveau de sites sentinelles de surveillance pastorale et l'exploitation de données satellitaires disponibles sur le site www.sigsahel.info.

Les enquêtes de terrain concernent 71 sites sentinelles répartis dans les régions de Koulikoro (14 sites), de Mopti (27 sites), de Tombouctou (5 sites) et de Gao (25 sites). Les données sont collectées au niveau de chaque site à une fréquence hebdomadaire pour les sites suivis par ACF (Régions de Tombouctou et de Gao) et bihebdomadaire pour les sites suivis par VSF-B (Régions de Koulikoro et de Mopti). Ces données sont par la suite traitées pour une interprétation cartographique et statistique.

Les données satellitaires utilisées dans ce rapport proviennent du projet RAPP (Rangeland and Pasture Productivity) à l'initiative du GEOGLAM (Group on Earth Observations and its Global Agricultural Monitoring). L'information produite à partir des observations du capteur satellitaire MODIS concerne la fraction d'occupation du sol en végétation humide (photosynthétique active) et sèche (photosynthétique non-active). Cette information est accessible en temps réel, au pas de temps mensuel depuis 2001, et à la résolution spatiale de 500m, sur le site du GEOGLAM.



CONTEXTE

La situation sociopolitique durant la période de ce bimestre est marquée par la célébration du 64^{ème} anniversaire d'indépendance du Mali le 22 septembre 2024. La situation sécuritaire reste volatile dans le pays exacerbant la vulnérabilité des populations. Le pays a continué à mettre en œuvre des réformes et à renforcer les alliances stratégiques pour affirmer sa souveraineté. Le contexte socio-économique reste difficile, avec des défis structurels, la crise énergétique et les impacts du changement climatique. Le Mali a décrété l'état de catastrophe naturelle le 3 août 2024 pour donner suite aux fortes inondations sévères causées par des pluies torrentielles. Ces inondations ont entraîné des pertes de vies humaines et des dégâts matériels considérables dans la capitale Bamako et d'autres régions à l'intérieur du pays. En plus des inondations la montée exceptionnelle du fleuve Niger se poursuit à l'intérieur du pays créant une menace supplémentaire pour les populations riveraines et les zones de cultures.

SITUATION PASTORALE

CONCENTRATION ET MOUVEMENTS

La Figure 1 résume l'appréciation de la concentration et les mouvements anormaux du bétail enregistrés durant la période suivie. Selon les relais/collecteurs, la concentration du bétail est appréciée très faible ou absence sur 4,35% des sites sentinelles, faible sur 13,03%, moyenne sur 39,13%, forte sur 30,43% et très forte sur 13,04% des sites sentinelles. Les sites sentinelles de Ouattagouna, Almoustrate, Tacharane, Arnassey, Sebeté et Dioura ont tous enregistré des fortes concentrations de bétail en raison de la bonne disponibilité fourragère. A Tombouctou sur le site sentinelle de Ber, le problème d'insécurité constitue la principale raison des principaux mouvements du bétail enregistré dans cette localité. Le retour du bétail dans les zones d'attache contribuera sans nul doute à l'amélioration de la situation alimentaire des ménages agropastoraux et pastoraux.

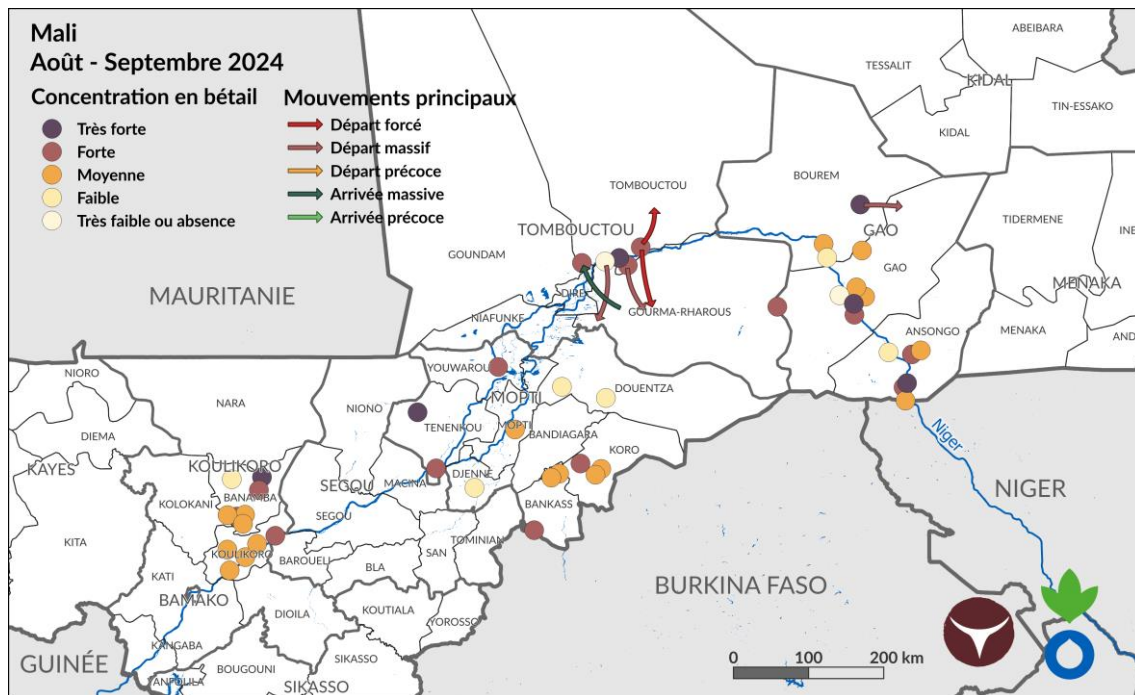


Figure 1 - Concentration du bétail pour la période d'août à septembre 2024 sur le Mali

DISPONIBILITE DES PATURAGES

Les Figures 2 et 3 montrent l'état du couvert végétal sur la période concernée. Il s'agit respectivement du taux de couverture et de l'anomalie de couverture végétale.

Le taux de couverture du pâturage pour la période suivie comparativement au **bimestre précédent (juin-juillet 2024)** s'est amélioré avec la poursuite de l'installation de la période hivernale dans le pays notamment dans les régions du centre et du sud avec un taux de couverture végétale dominant compris entre 40% et 100%. Il faut aussi noter quelques poches de sécheresse dans les régions de Nara, Kayes et celle de Bandiagara où le taux de couverture est faible.

L'analyse de la figure 2 nous donne pour la partie nord du pays des taux de couverture avec une disparité entre la partie nord et celle du sud. Le taux de couverture est compris pour la partie sud des régions de Gao et Tombouctou entre 30 % à 80% et la partie nord entre 10 % et 50%.

La figure 3 montre que l'anomalie de couverture végétale sur le Mali pour la période d'août et septembre 2024 exprimée en % d'écart à la moyenne (2001-2024) est suffisamment contrastée. Cette carte fait apparaître une anomalie globalement positive comprise entre +5% et +25% par endroit dans la partie centre et nord du Mali précisément les localités de Niono, Youwarou, Macina, Bandjagara, Gao, Bourem, Ansongo, Gourma-Rharous, Niafouké, Douentza et Ménaka. L'extrême sud-ouest et le nord du pays notamment les localités de Djéna, Nara, Nioro, Kita, Bla, Ténenkou, Diola, Tombouctou et Goundam présentent des endroits avec des anomalies inférieures à -5%.

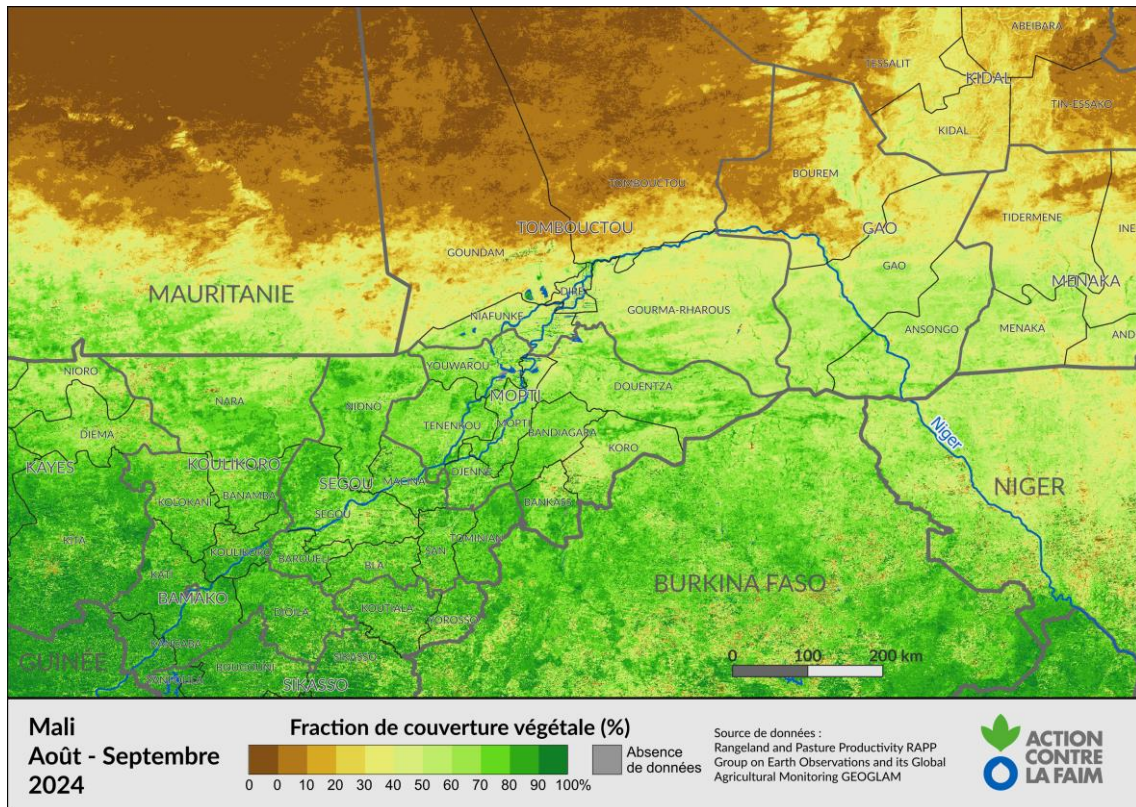


Figure 2 - Fraction de couverture végétale pour la période d'août à septembre 2024 sur le Mali

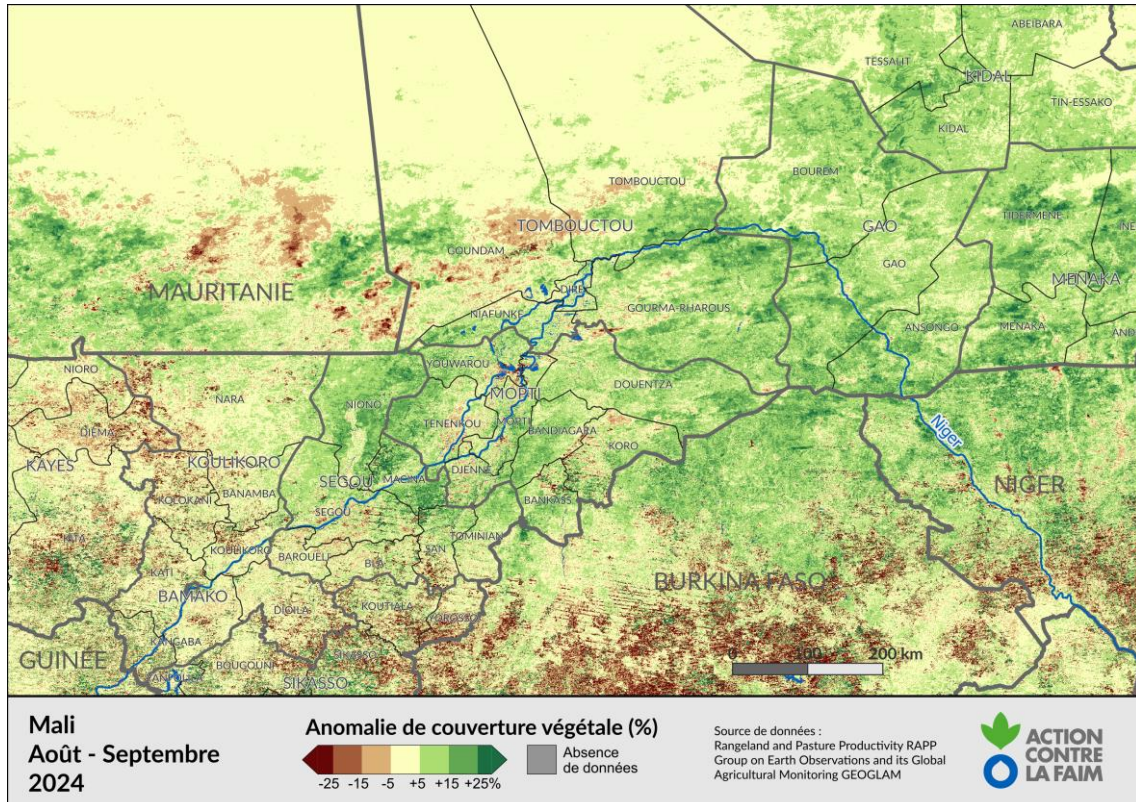


Figure 3 - Anomalie de la fraction de couverture végétale pour la période d'août à septembre 2024 sur le Mali

La Figure 4 ci-dessous retrace l'appréciation des ressources en pâturages réalisée par les relais/collecteurs sur les sites sentinelles de surveillance durant la période de collecte dans les régions de Gao, Mopti, Koulikoro et Tombouctou. La saison des pluies a fortement contribué à améliorer la disponibilité des pâturages. D'une part sur 60,87% des sites sentinelles, les pâturages sont appréciés suffisants contre 26,9% très suffisants. D'autre part sur 10,87% des sites sentinelles, la disponibilité du pâturage est jugée moyenne contre 2,17% des sites sentinelles où elle est jugée insuffisante. Avec la poursuite de la saison pluvieuse, la situation sera encore plus favorable au bon développement des pâturages.

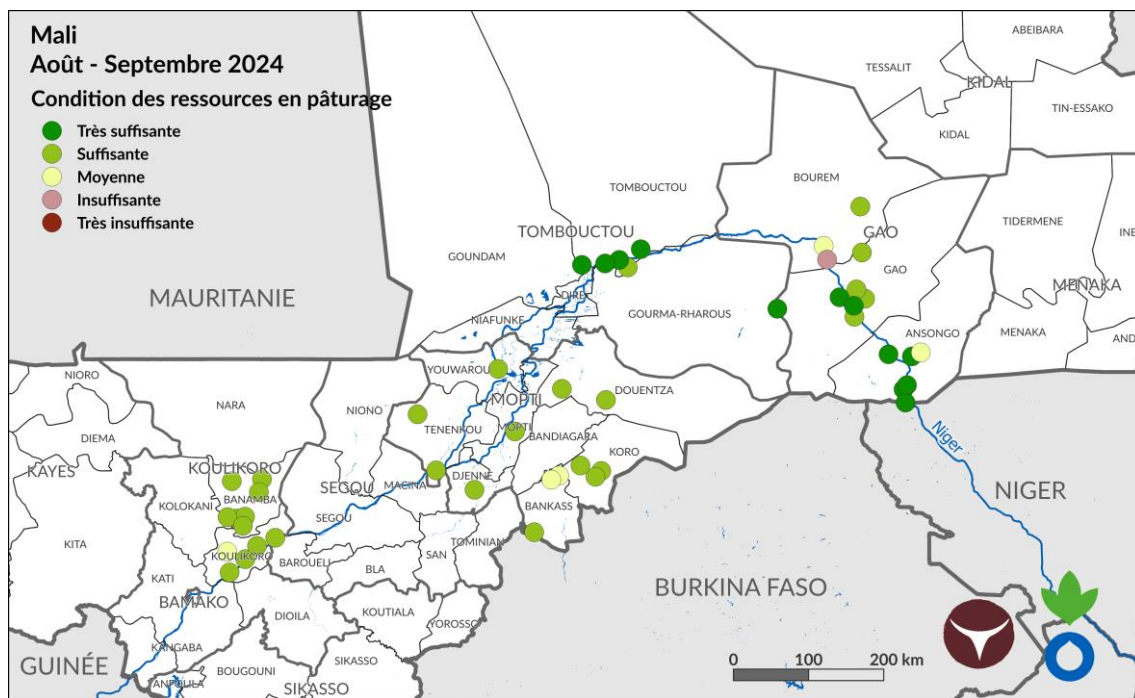


Figure 4 - État des ressources en pâturage pour la période d'août à septembre 2024 sur le Mali

RESSOURCES EN EAU ET SOURCES D'ABREUVEMENT DES ANIMAUX

La Figure 5 est relative à l'appréciation de la condition des ressources en eau sur l'ensemble des sites sentinelles de surveillance. Elle est jugée très suffisante sur 21,74% des sites, suffisante sur 69,54%, moyenne sur 6,52% et insuffisante sur 2,2% des sites.

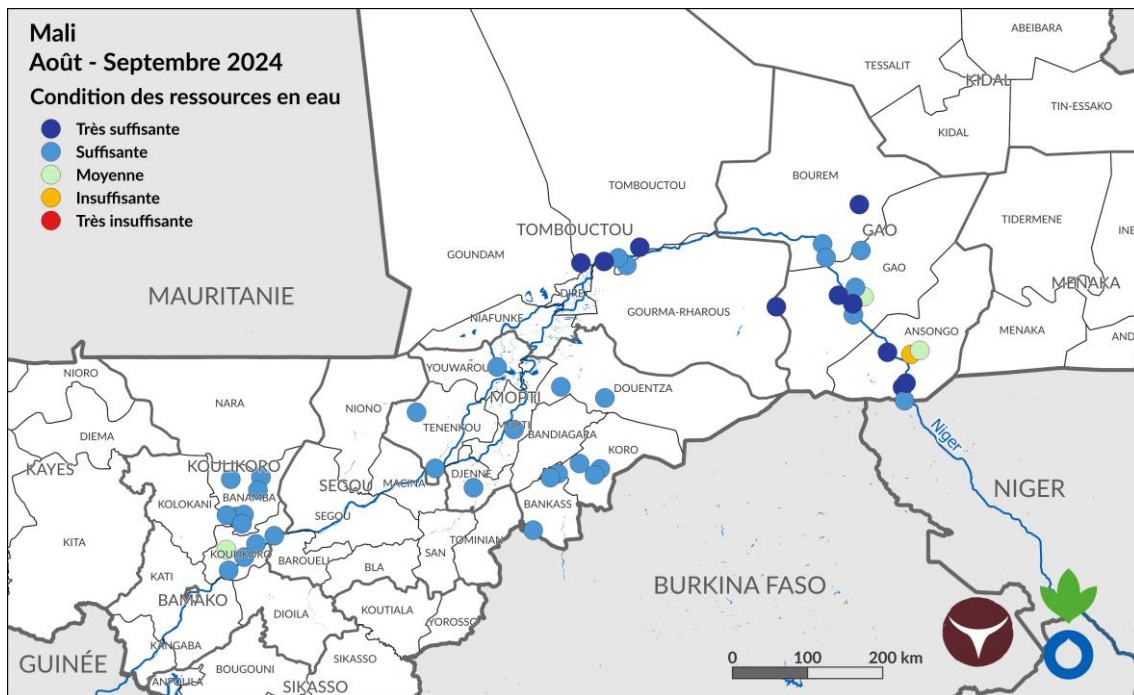


Figure 5 - État des ressources en eau pour la période d'août à septembre 2024 sur le Mali

La figure 6 nous renseigne sur les principales sources d'abreuvement utilisées durant la période suivie sur les sites sentinelles de surveillance. Durant cette période dans les régions de Tombouctou et Gao, les éleveurs ont fait plus recours aux mares avec 42,86% des sites utilisateurs, 38,10% des sites ont eu recours aux fleuves et 9,52% utilisent des puits pour abreuver leurs bétails.

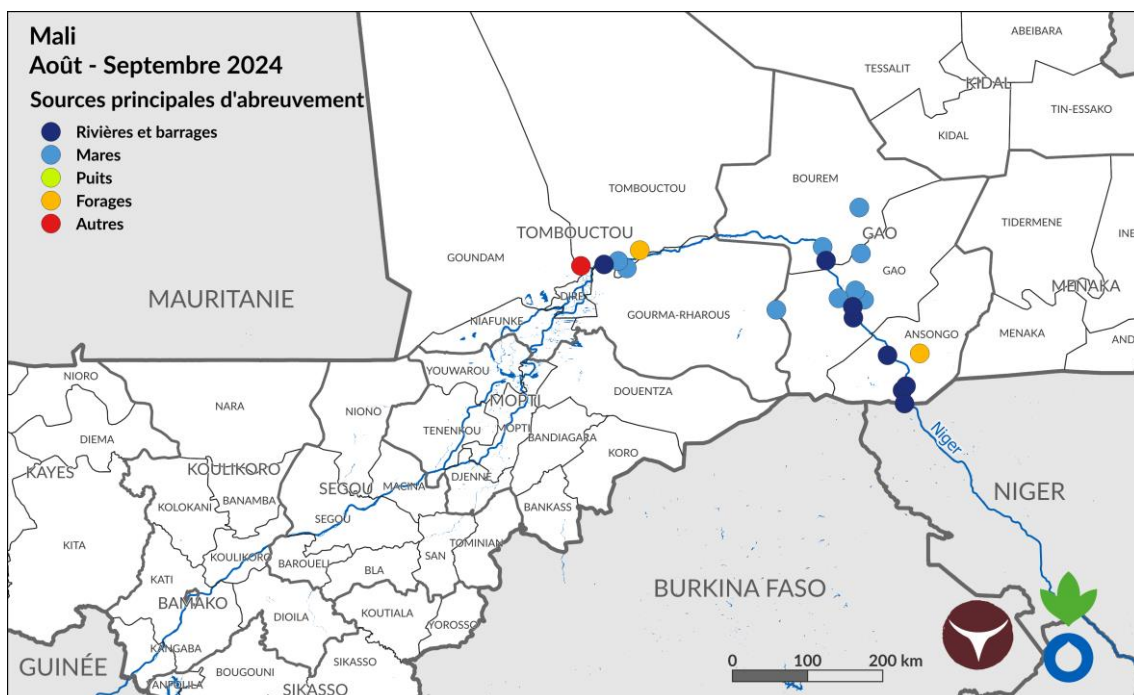


Figure 6 - Sources principales d'abreuvement pour la période d'août à septembre 2024 sur le Mali

FEUX DE BROUSSE

La figure 7 est relative aux feux de brousse signalés sur la période de collecte. Aucun cas de feu de brousse n'a été rapporté sur la période suivie.

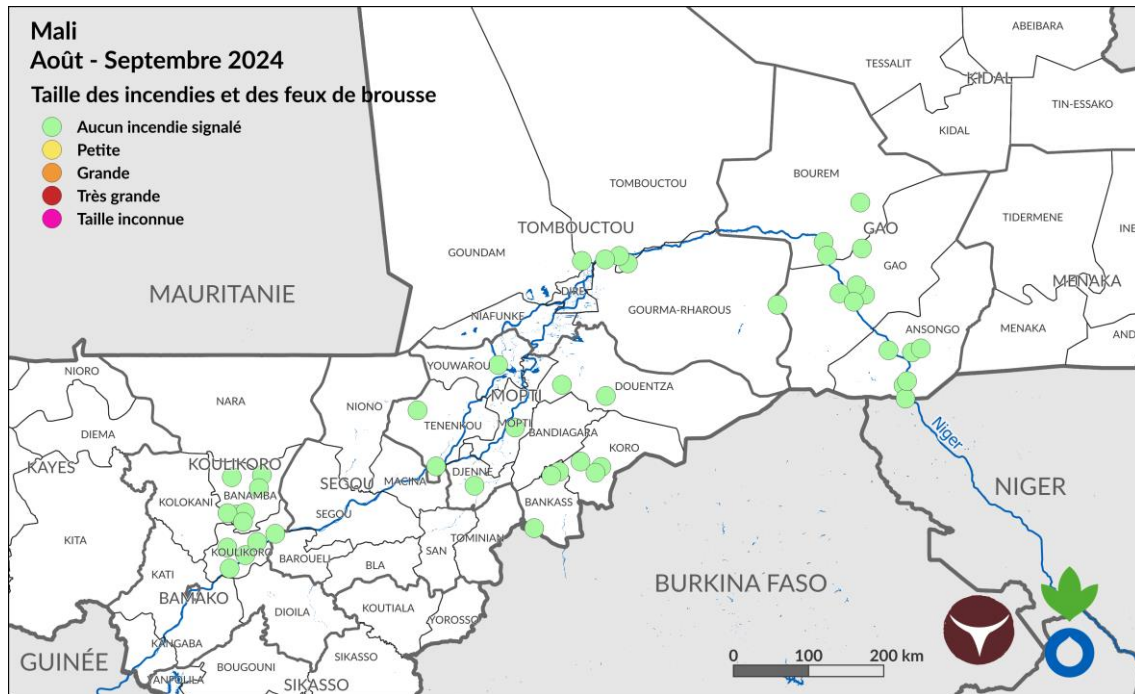


Figure 7 – Taille des incendies et des feux de brousse pour la période d'août à septembre 2024 sur le Mali

NOTE D'ETAT CORPOREL ET ETAT DE SANTE DES ANIMAUX

L'état d'embonpoint des petits ruminants est apprécié bon sur la majorité des sites sentinelles de surveillance sur environ 71,43% et passable sur 28,57% des sites.

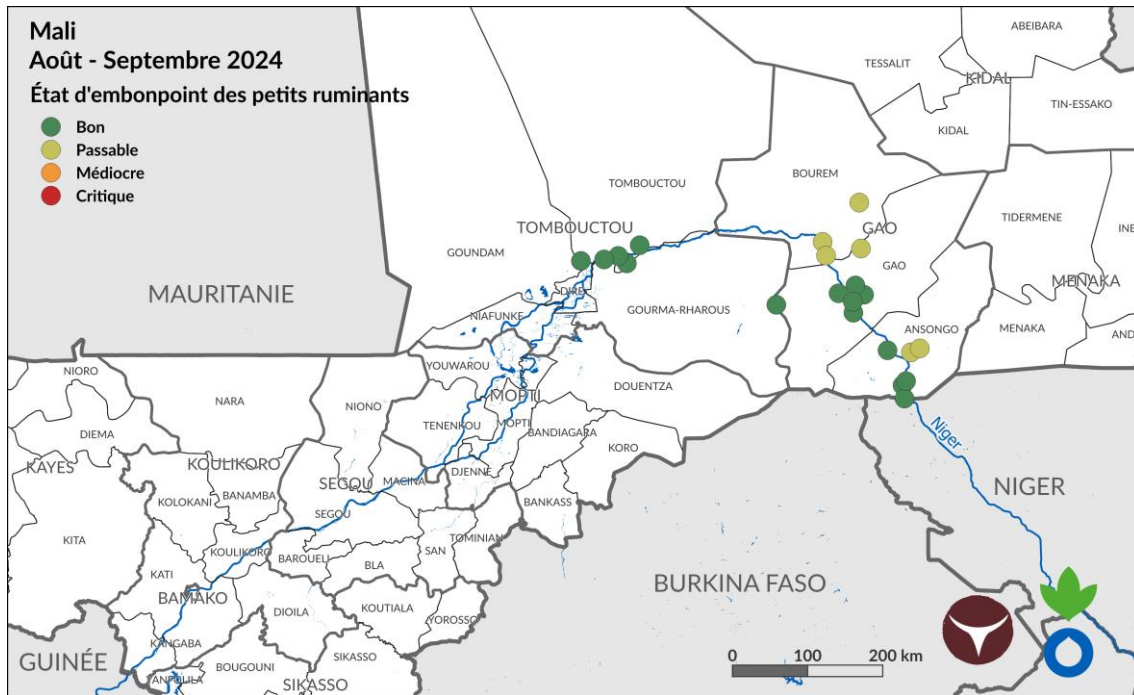


Figure 8 - État d'embonpoint des petits ruminants pour la période d'août à septembre 2024 sur le Mali

L'état d'embonpoint des gros ruminants est apprécié bon sur 78,26% des sites sentinelles et passable sur 21,74%. Cette amélioration de l'état corporelle des bétails a un impact positif sur l'amélioration de la situation alimentaire et économique des éleveurs à travers la consommation et la vente du lait et l'orientation des dépenses destinées à l'alimentation du bétail vers d'autres poches de dépense familiale.

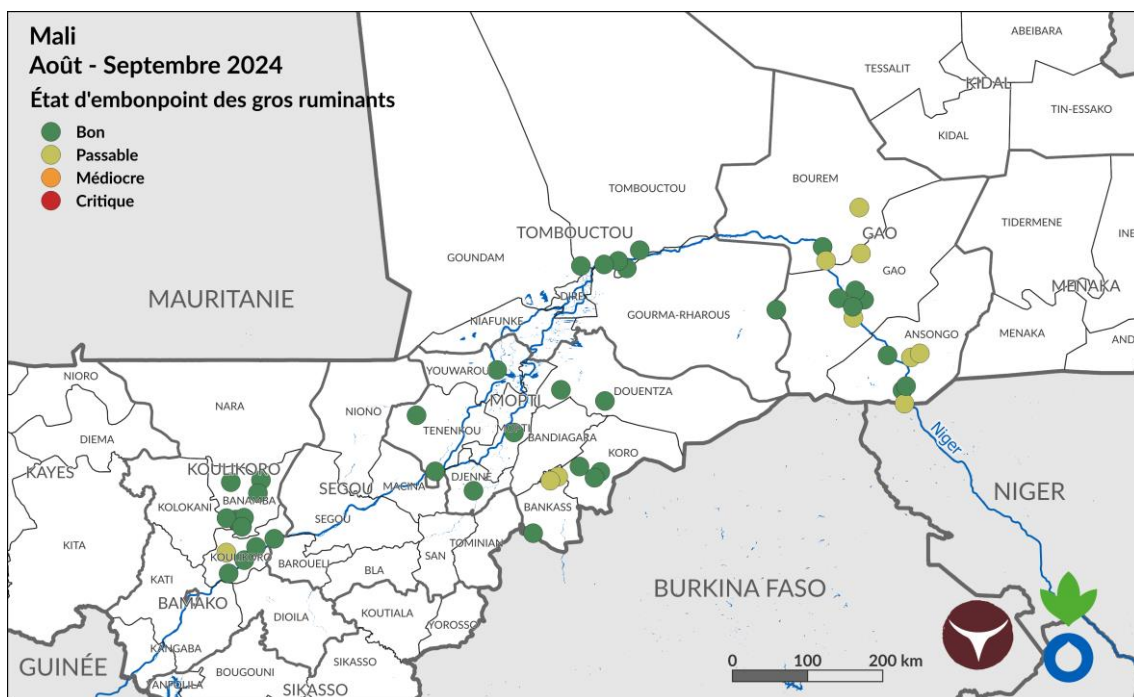


Figure 9 - État d'embonpoint des gros ruminants pour la période d'août à septembre 2024 sur le Mali

Durant ce bimestre des cas de suspicion des maladies (cas de parasitose, maladie de poumon, dermatose nodulaire et la clavelée) ont été rapportés sur 16,17% des sites sentinelles. Il s'agit notamment des localités de : Echagh, Zinda, Almoustrate, Arnassey, Hondoubomo Koina et Banamba.

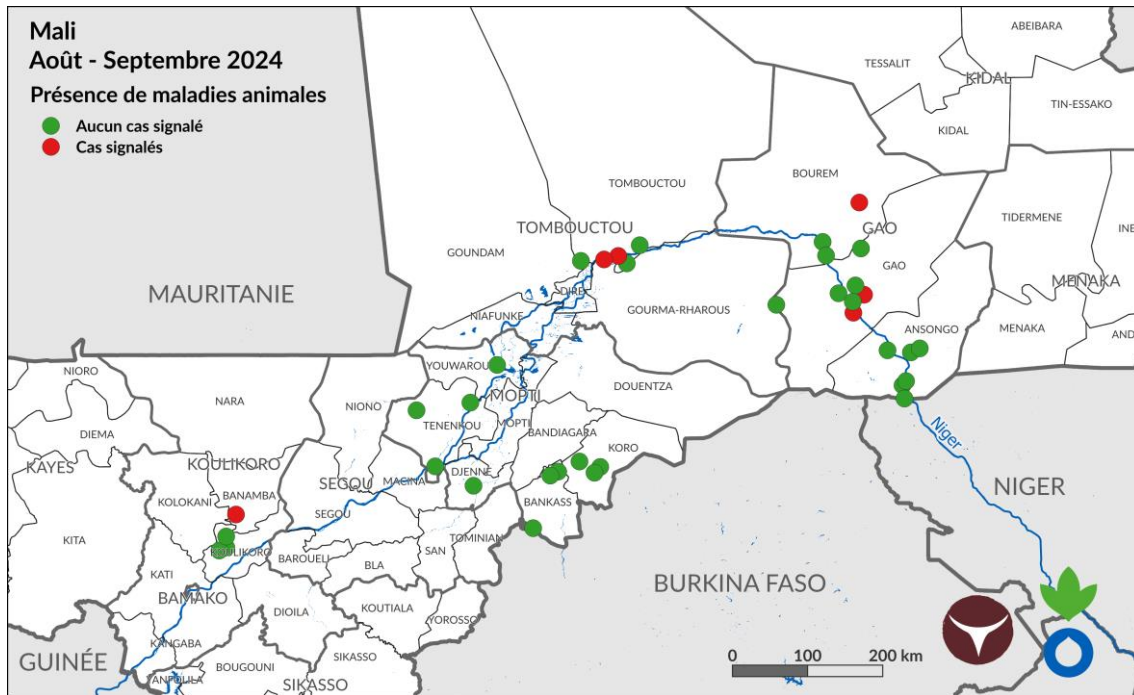


Figure 10 - Présence signalée de maladies animales pour la période d'août à septembre 2024 sur le Mali

Les causes principales de mort des animaux rapportées par relais sont par ordre d'importance : les maladies environ 66,67%, les inondations (22,22%) et 11,11% pour autres causes. Les maladies les plus fréquentes sont : les cas de suspicion.

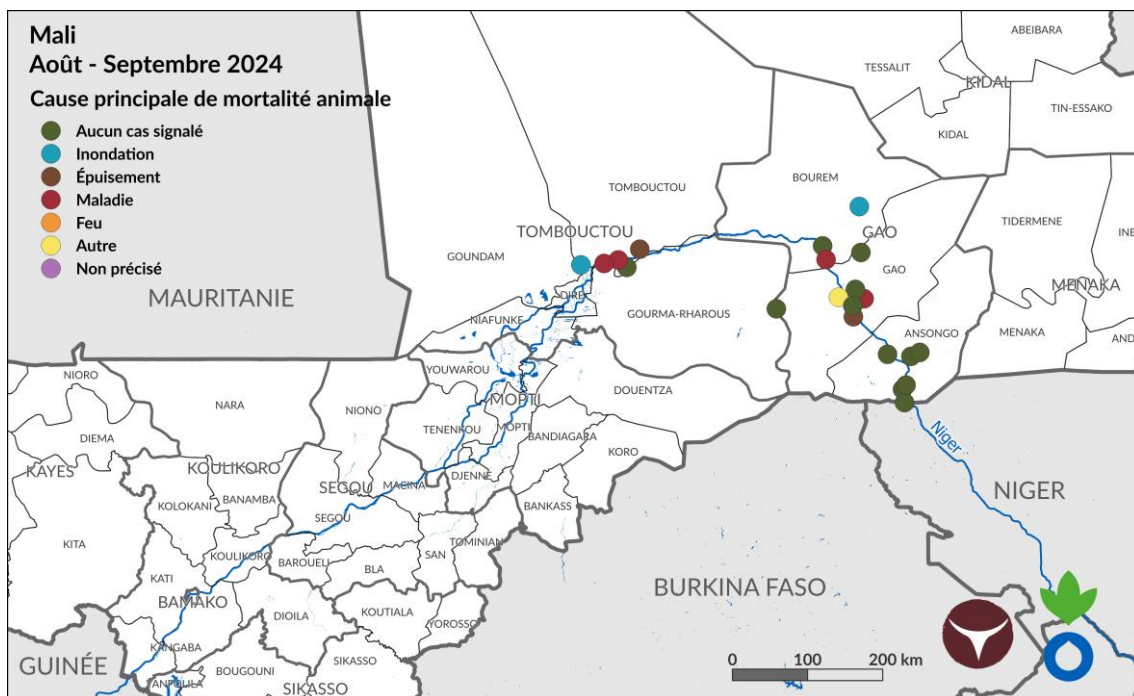


Figure 11 - Cause principale de mortalité animale pour la période d'août à septembre 2024 sur le Mali

VOLS DE BÉTAIL, CONFLITS ET INSÉCURITÉ

Le bimestre août à septembre 2024 a été marqué par un nombre important de vol de bétail. En effet, il a été rapporté sur 21,21% des sites sentinelles de surveillance. Les localités touchées sont entre autres : Karou, Labbézanga, Ouattagouna, Baria, Tahagla, Tin Hama, Lellehoye, Arnassey, Tintelout et Bankass. Les cas de vol de bétail, ont connu une augmentation ces derniers temps et constituent un facteur limitant la mobilité des éleveurs.

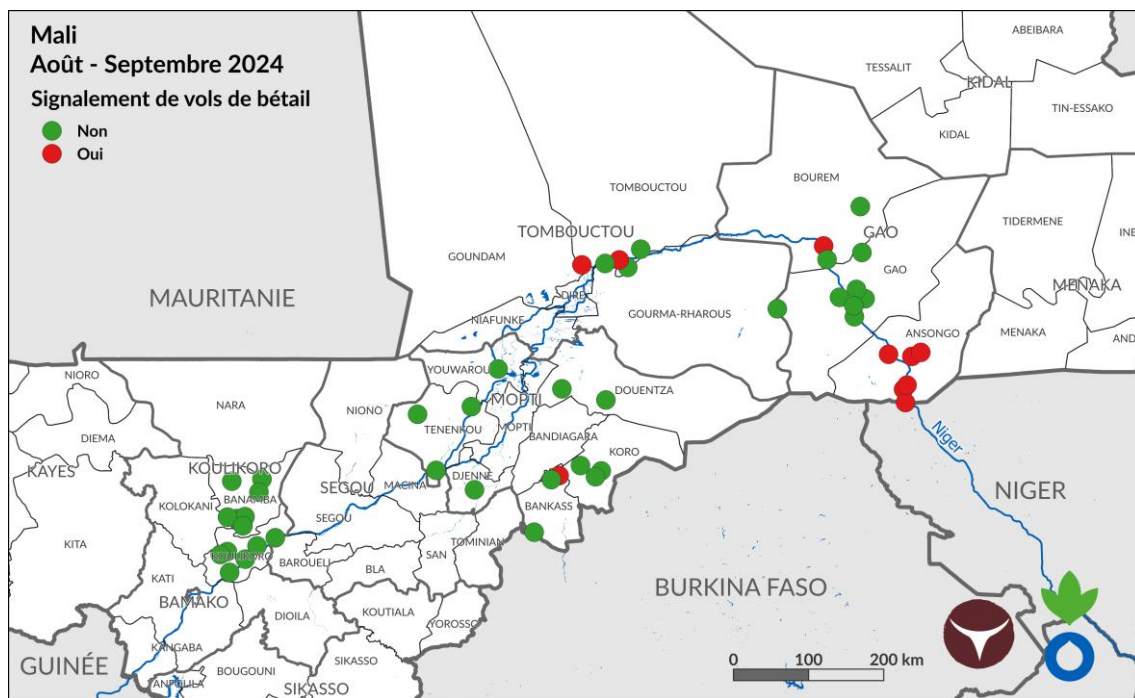


Figure 12 - Vols de bétail rapportés pour la période d'août à septembre 2024 sur le Mali

Aucun cas de conflit n'a été rapporté durant la période suivie, ce qui témoigne des bonnes relations entre éleveurs favorisée par la disponibilité des pâturages et des ressources en eau en cette période d'hivernage.

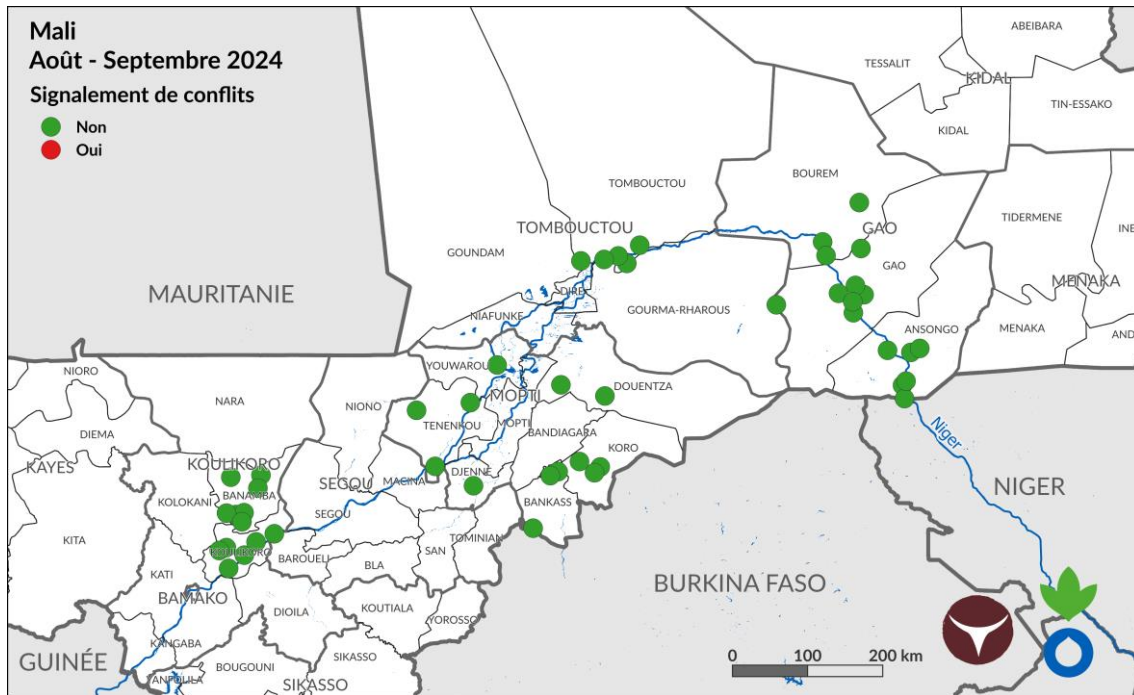


Figure 13 - Conflits signalés pour la période d'août à septembre 2024 sur le Mali

La situation sécuritaire reste volatile dans le centre et le nord du pays. Il a été rapporté sur la période suivie que 29,79% des sites sentinelles ont connu des cas d'insécurité surtout des actes de braquage et de mort d'homme. La région de Gao est la plus touchée par cette insécurité.

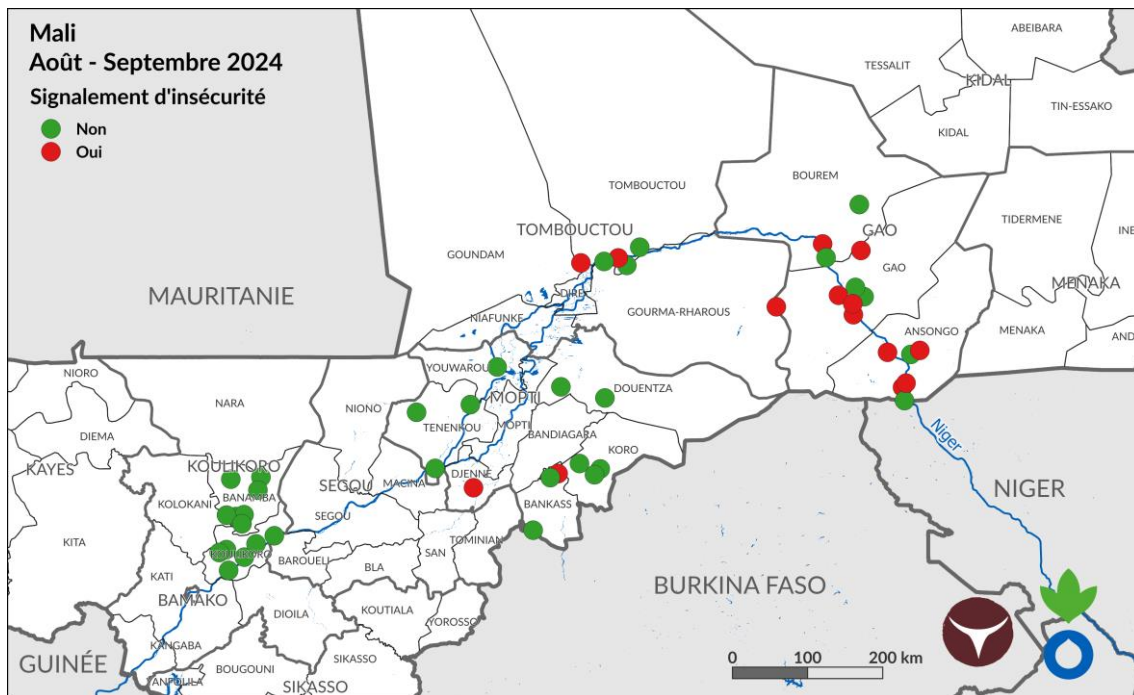


Figure 14 - Évènements d'insécurité signalés pour la période d'août à septembre 2024 sur le Mali

ACCES AUX MARCHES, APPUI AU SECTEUR PASTORAL ET DISPONIBILITE D'ALIMENT POUR BETAIL

L'accès aux marchés a été facile pour la majorité des sites sentinelles (90,48%) à l'exception de 9,52% localisés dans le cercle de Gao où des problèmes d'accès aux marchés ont été rapportés par les relais. Cette situation est désavantageuse pour les populations pastorales qui sont obligés d'emprunter d'autres itinéraires pour s'approvisionner.

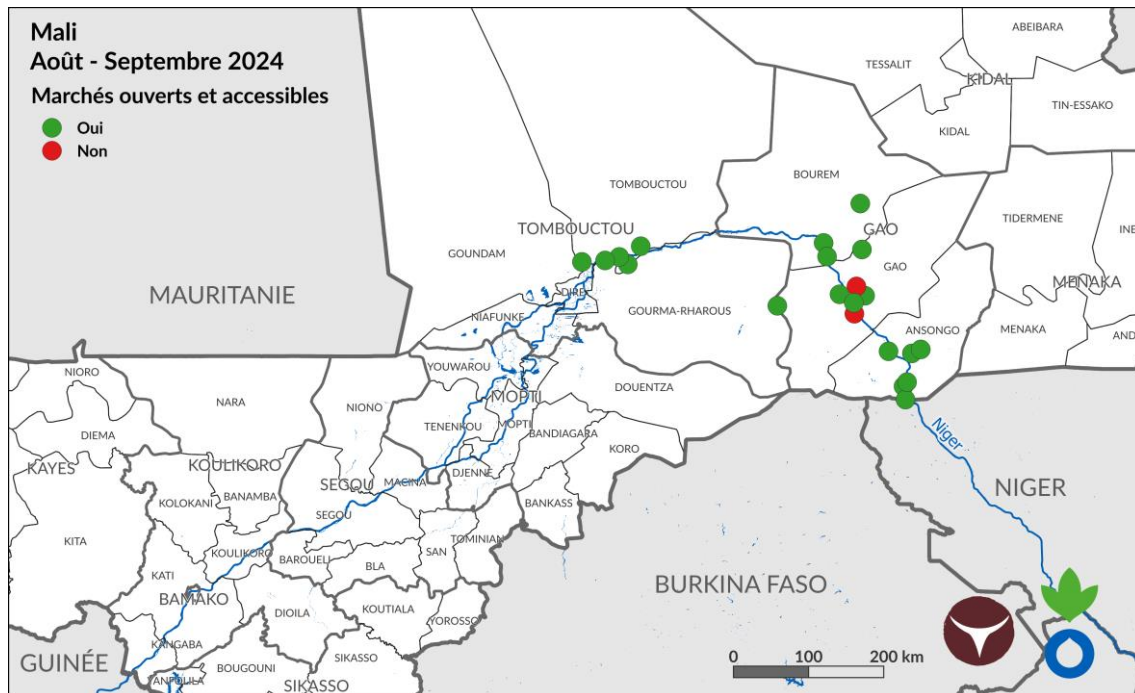


Figure 15 - Marchés ouverts et accessibles pour la période d'août à septembre 2024 sur le Mali

Selon la figure 16 ci-dessous des actions d'appui au secteur pastoral sur la période de collecte sont inexistantes sur 80% des sites sentinelles. Seulement sur 20% des sites ont été rapportées des actions d'appui au secteur pastoral. Selon les relais ces actions portent sur des campagnes de vaccination des petits et gros ruminants.

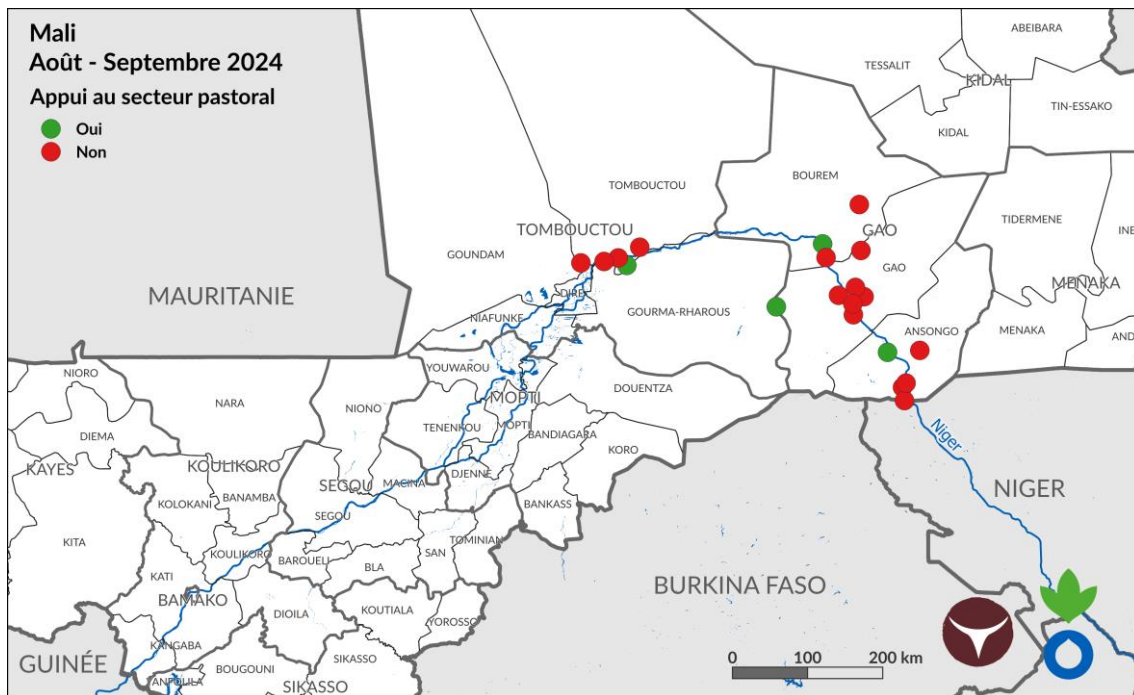


Figure 16 - Zones d'appui au secteur pastoral pour la période d'août à septembre 2024 sur le Mali

La Figure 17 ci-dessous se rapporte au cas de pénurie d'aliments bétails sur les marchés. Sur la période de collecte, seulement 38,10% des sites ont rapporté des cas de pénuries d'aliment bétail sur les marchés. Il s'agit des sites de : Zinda, Labbézanga, Almoustrate, Tacharane, Tin Hama, Doro et Hondoubomo Koina. Il faut aussi noter qu'en cette période de saison des pluies synonyme de période d'abondance de fourrage l'aliment bétail n'est pas trop demandé par les éleveurs.

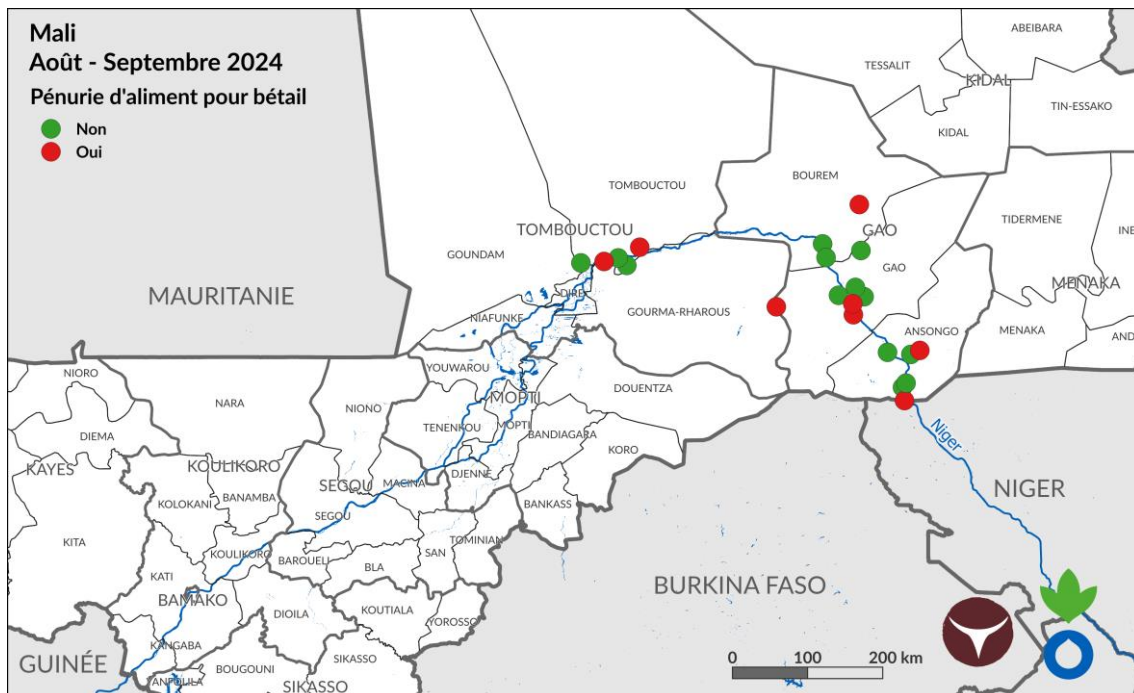


Figure 17 - Pénurie d'aliment pour bétail signalée pour la période d'août à septembre 2024 sur le Mali



SITUATION DES MARCHES

MARCHES A BETAIL ET DES PRODUITS AGRICOLES

Les prix des caprins, des ovins, du riz, du mil, du sorgho et de l'aliment bétail, pour la période d'analyse d'août à septembre 2024, sont consignés dans le Tableau 1. L'analyse montre que les termes de l'échange sont plutôt en faveur des communautés pastorales des régions de Koulikoro et Mopti où en moyenne l'agriculteur donne 158 kg de mil pour avoir un caprin mâle dans la région de Koulikoro et 159 kg dans la région de Mopti. En revanche, dans les régions de Gao et de Tombouctou, la vente d'un caprin mâle donne la capacité financière d'acheter en moyenne 59kg de mil à Gao et 64 kg de mil dans la région de Tombouctou. Les termes d'échange seront encore plus favorables aux éleveurs avec la disponibilité des pâturages et les pics des récoltes prochaines qui vont baisser les prix du mil sur les marchés.

Tableau 1 - Prix moyens relevés sur les marchés durant la période d'août à septembre 2024 sur le Mali

Région	Cercle	Marché à bétail		Riz	Mil	Sorgho	Aliment pour bétail (Tourteau)	Termes de l'échange caprin mâle contre mil
		Caprin mâle	Ovin mâle					
		FCFA/tête		FCFA/kg				kg/tête
Gao	Ansongo	26 000	45 542	583	563	438	275	46
	Bourem	26 667	51 667	758	367	350	300	73
	Gao	36 250	60 000	711	496	500	379	63
	Moyenne	27 913	52 403	684	475	429	318	59
Koulikoro	Banamba	54 688	93 438	465	388	375	273	141
	Koulikoro	51 917	72 700	515	288	288	367	181
	Moyenne	53 302	83 069	490	338	331	320	158
Mopti	Bankass	26 750	92 500	580	275	150	301	97
	Djenné	50 000	70 000	500	375	375	301	133
	Douentza	41 375	75 000	548	225	188	250	184
	Mopti	65 500	86 500	500	375	350	338	175
	Tenenkou	55 000	96 250	500	250	250	236	220
	Youwarou	40 000	82 500	475	250	200	250	160
	Moyenne	46 438	83 792	517	292	252	279	159
Tombouctou	Tombouctou	26 150	53 000	500	410	363	417	64

Source : Réseau de relais sentinelles VSF-B & ACF

Le tableau 2 ci-dessous fait une comparaison des prix du caprin mâle par région du bimestre suivi à celui antérieur. L'analyse donne des résultats assez contrastés par région ainsi nous pouvons retenir une baisse d'un ensemble de région de -1%. Le prix du caprin a plus chuté dans la région de Tombouctou avec une baisse de -21% suivi de la région de Koulikoro avec -9% de baisse. Cependant le prix a connu une hausse de +8 dans la région de Mopti. Ces variations peuvent s'expliquer par le jeu de l'offre et la demande sur les différents marchés.

Tableau 2 - Évolution du prix moyen du caprin mâle par région en FCFA/tête

Région	Prix Caprin Mâle Août-Septembre 2024 (FCFA/tête)	Prix Caprin Mâle Juin-Juillet 2024 (FCFA/tête)	Variation (%)	Prix Caprin Mâle Août-Septembre 2023 (FCFA/tête)	Variation (%)
Gao	30 536	30 143	+1		



Koulikoro	52 609	57 857	-9		
Mopti	44 639	41 203	+8		
Tombouctou	26 150	33 000	-21		
Ensemble régions	38 358	38 871	-1		

Source : Réseau de relais sentinelles VSF-B & ACF

Le tableau 3 ci-dessous porte sur une comparaison du prix moyen de l'ovin mâle du bimestre août- Septembre à celui de **juin et juillet 2024**. Nous retenons une baisse dans l'ensemble de région de -6%. La région de Tombouctou, Mopti et Koulikoro ont tous enregistré une baisse sur le prix de l'ovin mâle à l'exception de la région de Gao.

Tableau 3 – Évolution du prix moyen de l'ovin mâle par région en FCFA/tête

Région	Prix Ovin Mâle Août-Septembre 2024 (FCFA/tête)	Prix Ovin Mâle Juin-Juillet 2024 (FCFA/tête)	Variation (%)	Prix Ovin Mâle Août-Septembre 2023 (FCFA/tête)	Variation (%)
Gao	53 016	51 808	+2		
Koulikoro	78 625	83 000	-5		
Mopti	85 167	92 313	-8		
Tombouctou	53 000	60 700	-13		
Ensemble régions	65 679	69 591	-6		

Source : Réseau de relais sentinelles VSF-B & ACF

Le tableau 4 compare l'évolution de prix moyen du mil entre le bimestre août-septembre à **celui précédent**. Le tableau nous donne une variation avec une tendance à la hausse sur l'ensemble des régions de +3%. La région de Gao suivie de celle de Koulikoro ont connu des hausses respectivement de +6% et +5% tandis que la région de Tombouctou a connu une baisse de -8% et celle Mopti est restée stationnaire.

Tableau 4 – Évolution du prix moyen du mil en FCFA/kg par région

Région	Prix du mil Août-Septembre 2024 (FCFA/kg)	Prix du mil Juin-Juillet 2024 (FCFA/kg)	Variation (%)	Prix du mil Août-Septembre 2023 (FCFA/kg)	Variation (%)
Gao	497	467	+6		
Koulikoro	313	296	+5		
Mopti	278	278	-0		
Tombouctou	410	445	-8		
Ensemble régions	395	382	+3		

Source : Réseau de relais sentinelles VSF-B & ACF

Le tableau 5 est relatif à l'évolution du prix moyen du sorgho. Nous observons une hausse sur l'ensemble de région de +7%. La région de Gao, Koulikoro et Mopti ont tous connu augmentation du prix moyen sorgho à l'exception de la région de Tombouctou où l'on registre une baisse de -15%.

Tableau 5 – Évolution du prix moyen du sorgho en FCFA/kg par région

Région	Prix du sorgho Août-Septembre 2024 (FCFA/kg)	Prix du sorgho Juin-Juillet 2024 (FCFA/kg)	Variation (%)	Prix du sorgho Août-Septembre 2023 (FCFA/kg)	Variation (%)
Gao	444	381	+16		
Koulikoro	309	296	+4		
Mopti	244	234	+4		
Tombouctou	363	425	-15		
Ensemble régions	350	326	+7		

Source : Réseau de relais sentinelles VSF-B & ACF



Le tableau 6 compare le prix moyen du riz du bimestre août et septembre à celui du **juin à juillet 2024**. A la lecture des données nous enregistrons une variation d'ensemble des régions de -1%. Les régions de Tombouctou et Mopti ont connu des variations de +2 et +1. La région de Koulikoro a connu une baisse de -5%.

Tableau 6 – Évolution du prix moyen du riz en FCFA/kg par région

Région	Prix du riz Août-Septembre 2024 (FCFA/kg)	Prix du riz Juin-Juillet 2024 (FCFA/kg)	Variation (%)	Prix du riz Août-Septembre 2023 (FCFA/kg)	Variation (%)
Gao	672	671	+0		
Koulikoro	503	531	-5		
Mopti	526	519	+1		
Tombouctou	500	491	+2		
Ensemble régions	579	583	-1		

Source : Réseau de relais sentinelles VSF-B & ACF

Le tableau 7 se rapporte au prix moyen de l'aliment bétail dans les régions suivies. De façon général on a observé une baisse de -8% du prix moyen de l'aliment bétail sur l'ensemble des régions. Les régions de Tombouctou, Mopti et Gao ont tous connu une baisse allant de -13 et -5%. Cette baisse observée peut s'expliquer par la disponibilité de fourrage.

Tableau 7 – Prix moyen de l'aliment pour bétail (Tourteau) en FCFA/kg par région

Région	Prix aliment bétail Août-Septembre 2024 (FCFA/kg)	Prix aliment bétail Juin-Juillet 2024 (FCFA/kg)	Variation (%)	Prix aliment bétail Août-Septembre 2023 (FCFA/kg)	Variation (%)
Gao	329	347	-5		
Koulikoro	340	339	+0		
Mopti	274	314	-13		
Tombouctou	417	481	-13		
Ensemble régions	324	354	-8		

Source : Données collectées par le réseau de sentinelles pastorales VSF-B & ACF

TERMES DE L'ÉCHANGE

L'analyse du tableau 8 se rapport à l'évolution des termes de l'échange du caprin mâle contre le mil en kg sur le bimestre suivie août et septembre à celui de **bimestre précédent**. Sur l'ensemble une baisse de -5% est observée. A l'intérieur des régions exceptée celle de de Mopti qui a connu une hausse de +8% toutes les autres ont enregistré des baisses respectivement de -14% à Tombouctou, koulikoro et baisse de -5% à Gao.

Tableau 8 – Évolution des termes de l'échange TdE caprin mâle contre mil en kg/tête par région

Région	TdE Août-Septembre 2024 (kg/tête)	TdE Juin-Juillet 2024 (kg/tête)	Variation (%)	TdE Août-Septembre 2023 (kg/tête)	Variation (%)
Gao	61	65	-5		
Koulikoro	168	195	-14		
Mopti	161	148	+8		
Tombouctou	64	74	-14		
Ensemble régions	97	102	-5		

Source : Données collectées par le réseau de sentinelles pastorale VSF-B & ACF

La Figure 18 fait l'appréciation des termes de l'échange sur l'ensemble des sites sentinelles suivis. L'interprétation de la figure indique une situation générale plus

favorable aux éleveurs des régions de Koulikoro et Mopti où l'éleveur peut avoir plus de 130kg de mil contre un caprin. La situation dans les régions du nord Tombouctou et Gao n'est pas le cas sur la majorité des sites sentinelles où l'éleveur lors des échanges ne peut pas avoir plus 70 kg de mil contre un caprin. Cette situation peut être justifiée par le jeu de l'offre et de la demande sur les marchés.

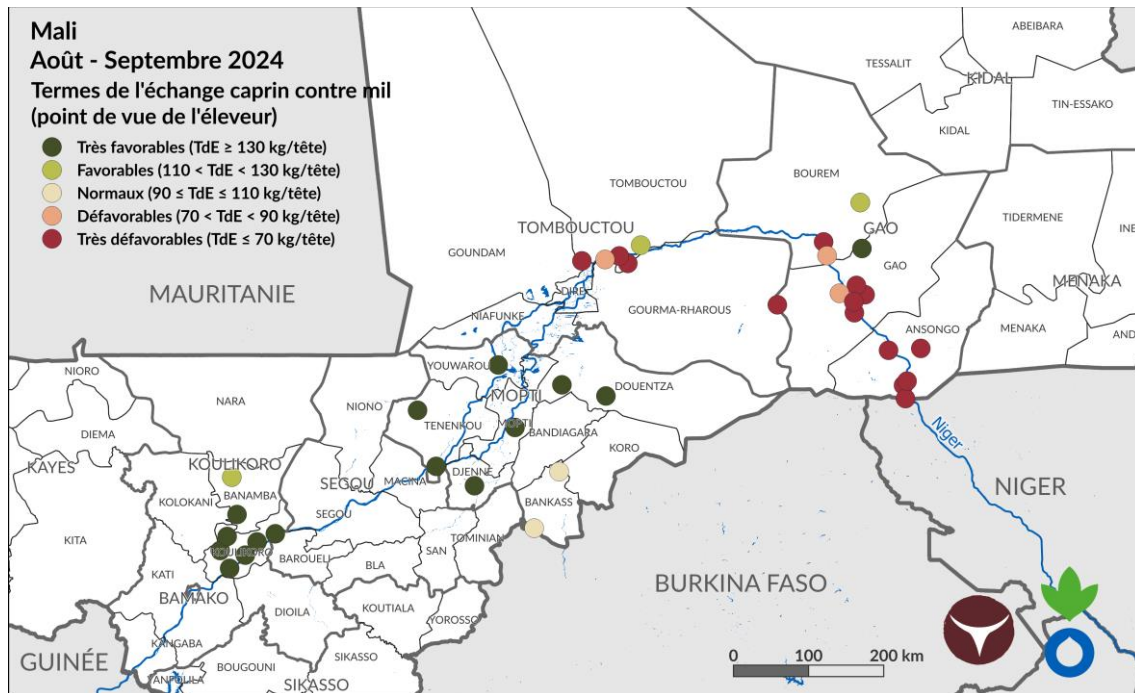


Figure 18 - Termes de l'échange caprin contre mil pour la période d'août à septembre 2024 sur le Mali

CONCLUSION

La situation pastorale dans l'ensemble s'améliore avec l'installation de l'hivernage occasionnant un bon couvert végétal et la bonne disponibilité de l'eau. Les termes de l'échange sont très favorables par endroit et continueront à s'améliorer au profit des éleveurs dans les prochains mois. Il faut cependant reconnaître que le vol de bétail constitue une réelle menace et peut entraver les futurs mouvements des éleveurs.

RECOMMANDATIONS ET PERSPECTIVES

Recommandation pour les éleveurs, les organisations pastorales, les services vétérinaires, les services étatiques, et les acteurs de la société civile et les organisations humanitaires :

- Sensibiliser les éleveurs sur le fauchage et la conservation du foin ;
- Poursuivre et étendre la surveillance pastorale dans le pays ;
- Appuyer les transformations et la conservation des produits d'élevage ;
- Appuyer les campagnes de vaccination et déparasitage des troupeaux ;
- Appuyez les services techniques de l'Etat à l'évaluation de la campagne hivernale.



INFORMATIONS ET CONTACTS

Pour plus d'informations merci de visiter les sites :

- www.sigsahel.info pour accéder aux bulletins
- www.geosahel.info pour visualiser les cartes

Pour obtenir plus d'informations sur les données ou les méthodes utilisées, veuillez contacter :

- Alhousseini M. Al Moustapha (ACF-Mali) – aalmoustapha@ml.acfspain.org
- Erwann Fillol (ACF-ROWCA) – erfillol@wa.acfspain.org
- Abdou Gnanda (ACF-Mali) – agnanda@ml.acfspain.org
- Bakary Traoré (VSF-B-Mali) – b.traore@vsf-belgium.org
- Chérif Assane Diallo (ACF-ROWCA) – cadiallo@wa.acfspain.org

PARTENARIATS

La collecte de données est assurée en partenariat avec les Directions Régionales des Productions et des Industries Animales DRPIA, les Directions Régionales des Services Vétérinaires DRSV des régions de Tombouctou et Gao.



FINANCEMENTS

Ce projet est rendu possible par les financements conjoints de la Fondation ACF Italie et de l'agence belge de développement ENABEL.

