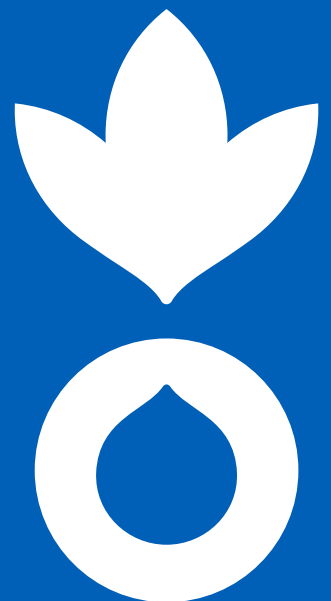


BULLETIN DE SURVEILLANCE PASTORALE DE LA MAURITANIE



POINTS SAILLANTS

- Disponibilité de pâturages globalement suffisante au niveau des sites de surveillance pastorale
- Fortes pluies enregistrées favorisant une disponibilité suffisante des ressources en eau
- Montée inquiétante des eaux du fleuve avec un risque accru de débordement au Gorgol
- Concentrations moyennes à fortes de bétail au niveau des zones pastorales stratégiques
- État d'embonpoint du cheptel globalement satisfaisant
- Termes de l'échange caprin contre sorgho défavorables pour les éleveurs
- Suspicion de cas d'avitaminose, de diarrhées, de peste de petits ruminants, botulisme au niveau des sites suivis
- Arrivées continuelles de réfugiés au niveau de la Wilaya de Hodh El Chargui en provenance du Mali



Le système d'information et de surveillance pastorale de la zone agropastorale de la Mauritanie a vu le jour en 2019 et est actuellement financé par les projets suivants :

- « West Sahelian PASTORAL EARLY WARNING SYSTEM – PEWS – A tool towards resilience to climate change and climate variabilities », financé par la fondation ACF Italie.
- « CPP – Confluences 2 : Contribuer à la sécurité nutritionnelle des populations vulnérables à travers une approche intégrée nutrition-santé en développant des actions préventives et en proposant des politiques publiques adéquates », financé par l'Agence Française de Développement AFD.
- « Net-Aïchou - (Vivre-ensemble) : Contribuer au renforcement de la cohésion sociale, le vivre ensemble et le maintien de la paix entre les communautés hôtes, réfugiées et retournées dans la Wilaya Hodh El Chargui (Mauritanie) », financé par l'Union Européenne (FPI).

Ce système d'information et de surveillance est mis en œuvre par Action contre la Faim (ACF) en collaboration avec le Commissariat à la Sécurité Alimentaire (CSA), le ministère de l'Élevage et le Groupement National des Associations Pastorales (GNAP membre du Réseau Billital Marobé (RBM) pour appuyer le Système d'Alerte Précoce (SAP) national dans la collecte et l'analyse des données agropastorales.

La validation finale de ce bulletin est assurée par le Comité National de Suivi Pastoral qui regroupe plusieurs acteurs du secteur, ONG et Associations. Au niveau régional, la validation est effectuée par les représentations du ministère de l'Élevage.

La démarche méthodologique combine des enquêtes de terrain au niveau des sites relais de surveillance pastorale et l'exploitation de données satellitaires disponibles sur le site www.geosahel.info. Les enquêtes de terrain concernent 26 sites relais répartis sur différents départements qui composent la zone agropastorale des régions de Hodh El Chargui, du Guidimakha, du Brakna et du Gorgol. Chaque site relais est sous la responsabilité d'un relais sentinelle, qui est chargé de collecter les données sur les ressources pastorales à une fréquence hebdomadaire. Les questionnaires sont transmis sous forme de messages de téléphonie mobile (SMS), et une plateforme de service internet centralise les données collectées. Ces dernières sont par la suite traitées pour une interprétation statistique et cartographique.

Les données satellitaires utilisées dans ce rapport proviennent du projet RAPP (Rangeland and Pasture Productivité) à l'initiative du GEOGLAM (Group on Earth Observations and its Global Agricultural Monitoring). L'information produite à partir des observations du capteur satellitaire MODIS concerne la fraction d'occupation du sol en végétation humide (photosynthétique active) et sèche (photosynthétique non-active). Cette information est accessible en temps réel, au pas de temps mensuel depuis 2001, et à la résolution de 500m, sur le site internet du GEOGLAM.

CONTEXTE

Cette période d'août à septembre est marquée par l'installation de l'hivernage au niveau des zones agropastorales de la Mauritanie. Cette situation est exacerbée par l'enregistrement de quantités importantes de pluies sur tout au long de la période. Cependant des pauses pluviométriques sont observées par endroit durant la première décennie du mois d'août perturbant ainsi la croissance des ressources fourragères.

Les fortes pluies enregistrées au cours de la période ont favorisé le développement des ressources pastorales, le remplissage des cours et retenues d'eau au grand bonheur des éleveurs. Cette disponibilité des ressources fourragères en cette période explique la baisse du prix de l'aliment de bétail.

Par ailleurs, le mois de septembre demeure le plus arrosé depuis le début de l'hivernage avec des successions de pluie émanée par des quantités importantes en eau au niveau de certaines zones comme à Ould Yengé au Guidimakha indiquant le remplissage du bassin versant de karakoro. Au Gorgol, la montée des eaux du fleuve est observée au niveau des certaines localités à la suite de ces fortes précipitations. Selon la Direction Régionale de l'Hydraulique et l'Assainissement (DRHA), en fin septembre le niveau de l'eau du fleuve à atteint presque le seuil d'alerte qui est de 12 mètres.

Face au spectre de l'insécurité qui frappe le Mali voisin, la Wilaya de Hodh El Chargui plus précisément les moughataas de Bassiknou et Adelbagrou continuent d'enregistrer des arrivées massives de réfugiés. Ces nouveaux arrivants composés à majorité d'éleveurs exercent une forte pression sur les ressources pastorales mais également les services sociaux de base. Une situation qui serait à l'origine des rares conflits mineurs avec les communautés hôtes.

Les marchés restent bien approvisionnés en denrées alimentaires importés, cependant les prix demeurent toujours élevés et l'enclavement de certaines zones ne facilite pas à la baisse.

Sur le plan sécuritaire, la période a été relativement calme au niveau des sites suivis. Cependant quelques tensions demeurent à la frontière malienne due aux opérations de l'armée malienne. C'est pourquoi il est toujours conseillé aux populations mauritaniennes vivant sur la bande frontalière de s'éloigner de la frontière et d'éviter d'aller au Mali.

CONDITIONS GENERALES D'ELEVAGE

DISPONIBILITE DES PATURAGES

La fraction de couverture végétale (Figure 1) analysée au cours de cette période montre une couverture végétale satisfaisante au niveau des zones agropastorales de la Mauritanie. Contrairement à la période précédente, les quantités de pluies enregistrées avec l'installation de l'hivernage ont favorisé l'accroissement du tapis herbacé au sud de la Mauritanie. Néanmoins la commune de Megve à Bassiknou n'ayant pas été bien arrosée présente une situation passable.

La bonne couverture végétale observée s'explique par les fortes précipitations enregistrées au niveau des sites suivis. Une situation qui corrobore avec les données du [bulletin de production de la biomasse mi-saison](#), indiquant une situation meilleure que l'année dernière à la même période.

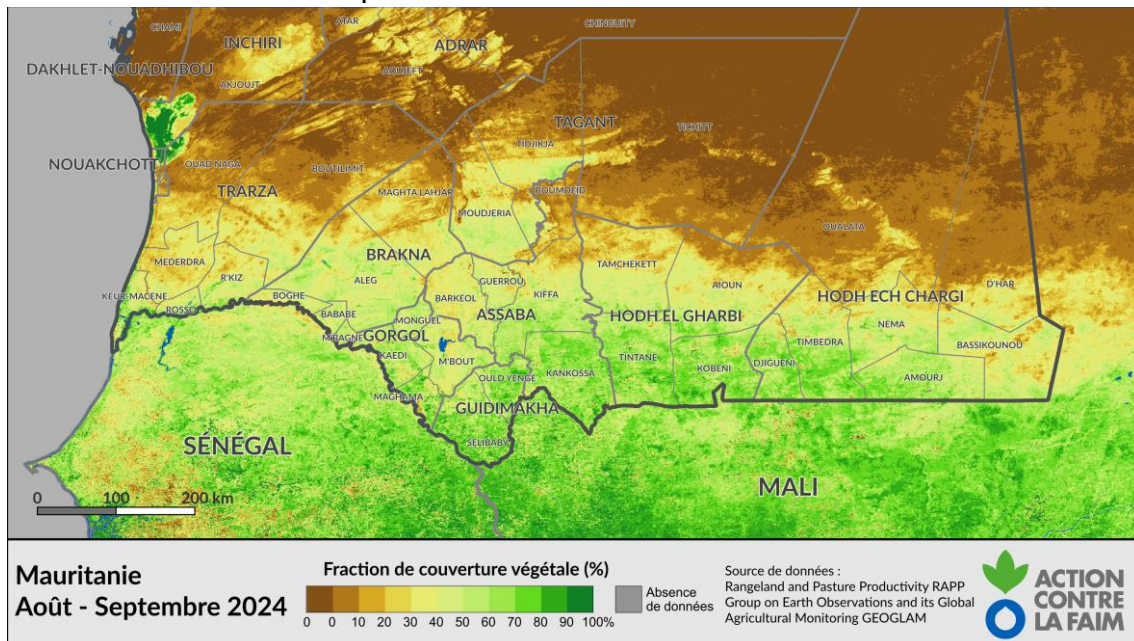


Figure 1 - Fraction de couverture végétale observée pour la période d'août à septembre 2024 sur la Mauritanie

La Figure 2 ci-dessous montre une anomalie de couverture végétale pour la période d'août à septembre 2024 comparée à la moyenne sur la même période depuis 2001. Cette carte indique une couverture végétale satisfaisante sur la partie sud du pays. Par ailleurs, quelques zones déficitaires sont observées au nord et à l'ouest de la Wilaya de Hodh El Chargi.

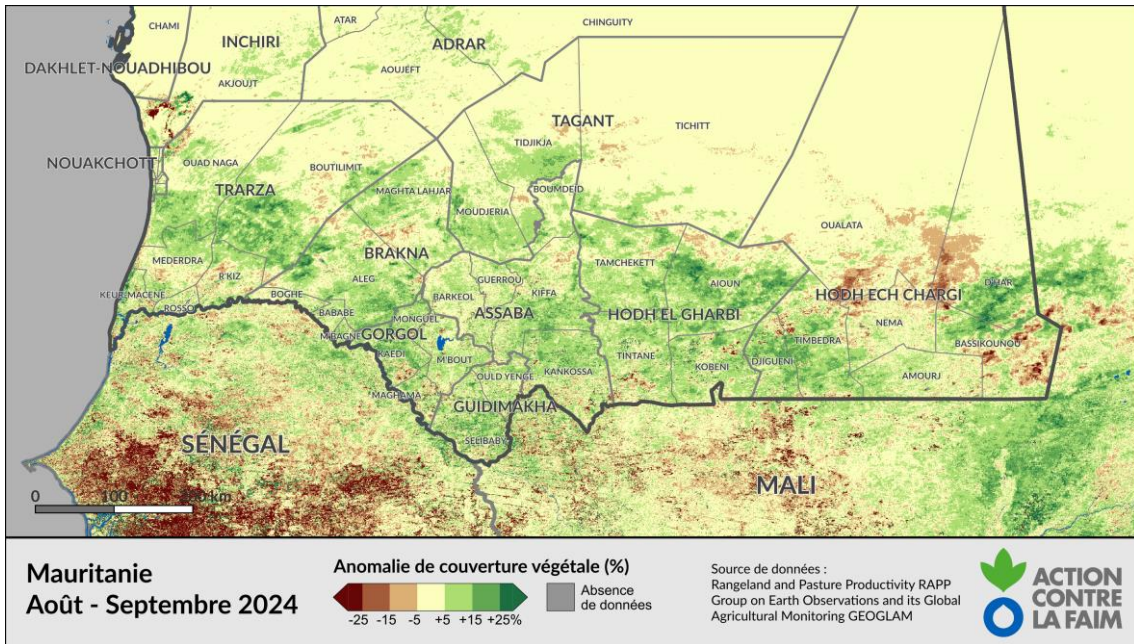


Figure 2 - Anomalie de couverture végétale calculée pour la période d'août à septembre 2024 en Mauritanie

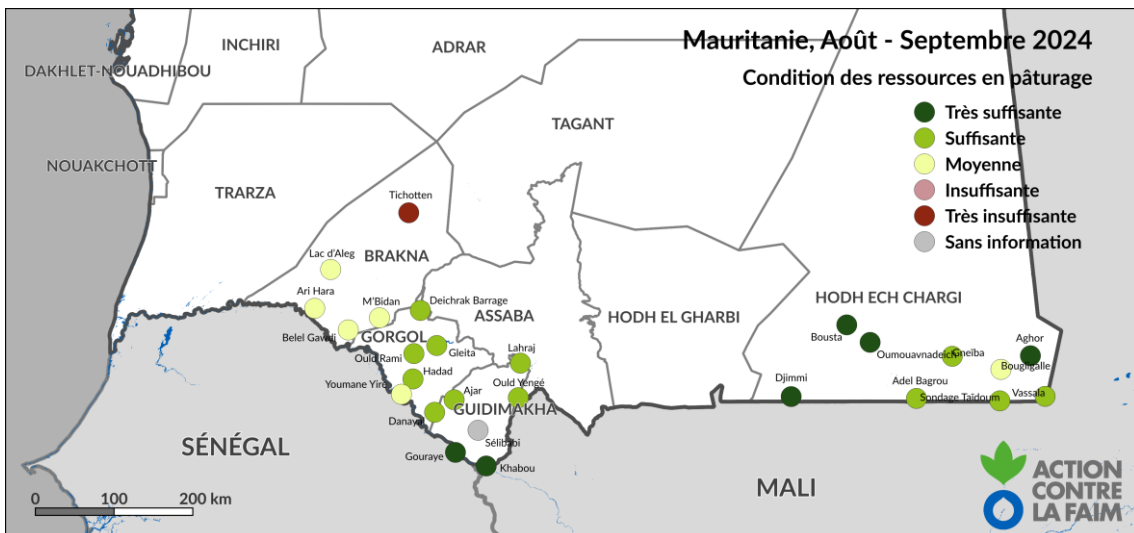


Figure 3 - Situation des ressources en pâturage observée pour la période d'août à septembre 2024 sur la Mauritanie

Selon les données du terrain, une bonne couverture végétale est observée au cours de cette période au niveau des sites suivis. Ainsi au niveau de la Wilaya de Hodh El Chargui, la disponibilité des pâturages est globalement appréciée de suffisante à très suffisante comme illustre la figure 3. Cette similitude est observée également dans l'espace composé de Vassala à Djimmi relevant de la commune de Mabrouk passant par Adelbagrou sur la bande frontalière avec le Mali.

Dans la Wilaya du Guidimakha, les informations reçues au cours de cette période montrent également une bonne couverture végétale. Au niveau des zones de Lahraj, Ould Yengé et Ajar, on constate une disponibilité suffisante selon les relais. Cependant les zones de Khabou et Gouraye à la bande frontalière indiquent une disponibilité très

suffisante. Cette situation de la disponibilité fourragère au Guidimakha demeure similaire à celle observée au Gorgol, qui sont les wilayas le plus arrosées du pays.

Par conséquent, la situation pastorale de la Wilaya du Brakna demeure mitigée, les pauses pluviométriques de la période ont impacté la croissance des pâturages. Ce qui pourrait expliquer la disponibilité moyenne des pâturages au cours de cette période. Néanmoins, la situation pourrait s'améliorer avec les pluies enregistrées au cours de la troisième décennie du mois de septembre. Selon le bulletin de la production mi-saison d'hivernage 2024, cette situation de la Wilaya reste inférieure à celle de l'année dernière à la même période.

ABREUVEMENT DU BETAIL

Les fortes précipitations enregistrées au cours de cette période au niveau des sites de surveillance pastorale ont favorisé le remplissage des lacs, mares et des barrages. Ces quantités de pluies ont largement augmenté la disponibilité des ressources en eau au niveau des zones pastorales stratégiques.

Dans la Wilaya de Hodh EL Chargui, une appréciation suffisante à très suffisante des ressources en eau est enregistrée avec la reconstitution de plusieurs eaux de surface.

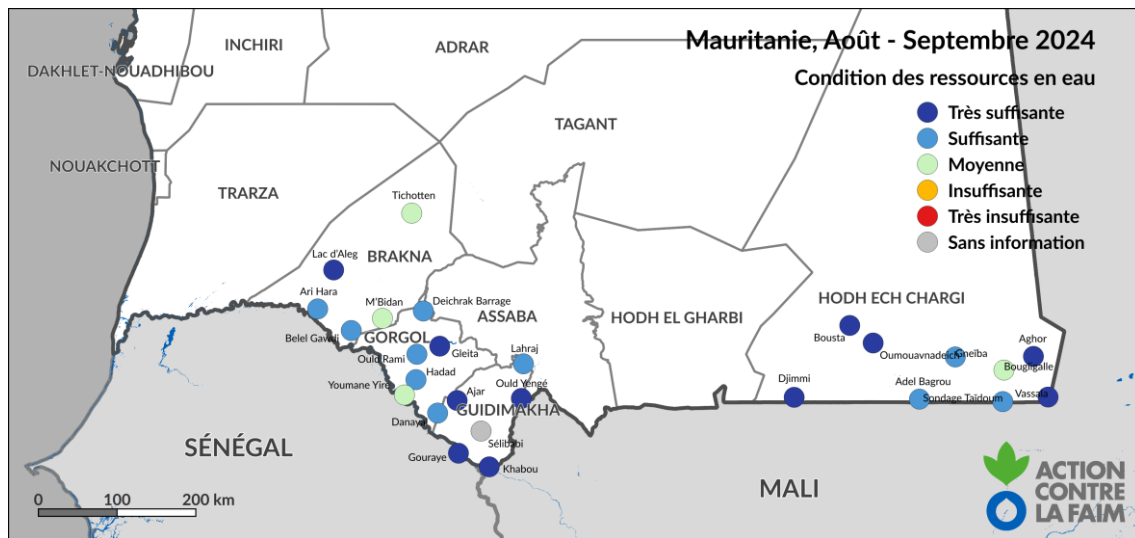


Figure 4 - Disponibilité des ressources en eau rapportée pour la période d'août à septembre 2024 sur la Mauritanie

Au Guidimakha, on observe une situation similaire à celle du Hodh El Chargui comme illustre la figure 4. Les informations reçues indiquent un bon niveau de remplissage des cours et retenues d'eau. Au niveau de la zone d'Ould Yengé, le relais signale le remplissage du bassin versant de karakoro, ce qui constitue une bonne perspective pour les cultures de décrues. Comme la période précédente, une très bonne appréciation des ressources en eau est observée au niveau des zones d'Ajar, de Gouraye et de Khabou.

A l'image des autres Wilayas agropastorales, une très bonne appréciation des ressources en eau est observée au Gorgol à la suite des fortes pluies enregistrées au cours du mois de septembre. Cette situation a conduit à la montée des eaux du fleuve avec un risque accru de débordement. Selon la DRHA le niveau actuel de l'eau est de 11,57 mètres soit à 0,47 cm seulement de la cote d'alerte qui est de 12 mètres. Dans la zone de Foum

Gleïta, le niveau de l'eau du barrage indique 34,90 mètres soit à 0,10 cm du seuil d'alerte qui est de 35 mètres. Ainsi, il ressort des informations reçues qu'à ce rythme pluviométrique, le seuil critique pourrait être franchi dans les jours à venir, entraînant des débordements du fleuve. Face à cette situation, les populations riveraines et les porteurs d'activités aux abords du fleuve sont appelés à faire preuve d'une vigilance maximale et à prendre les précautions nécessaires pour se prémunir d'éventuels dégâts.

Dans la Wilaya du Brakna, une amélioration est constatée par rapport à la **période précédente**. Une très bonne appréciation est observée au niveau des zones du Lac Aleg, Ari Hara et de Belel Gawdi. En revanche une disponibilité moyenne est signalée au niveau de Tichotten relevant de la Moughataa de Maghta Lahjar et de M'bidan.

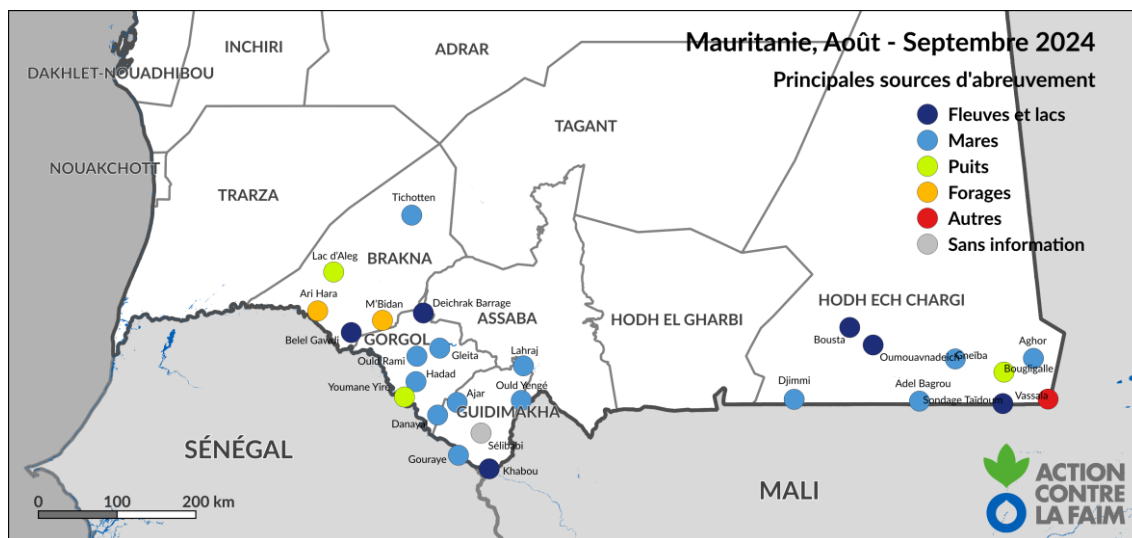


Figure 5 – Principales sources d'abreuvement des animaux utilisées pour la période d'août à septembre 2024 sur la Mauritanie

Avec l'installation de l'hivernage caractérisée par la disponibilité des ressources en eau, les principales sources d'abreuvements du cheptel restent les mares qui sont suffisamment remplies à la suite de la bonne pluviométrie de cette période. Elles sont suivies des fleuves et des lacs comme le montre la Figure 5.

CONCENTRATION ET MOUVEMENTS DE BÉTAILS

Comme la **période précédente**, quelques mouvements de bétails sont observés au niveau des sites suivis à la quête d'une meilleure situation pastorale. Les informations reçues au cours de cette période indiquent que bon nombre de ces mouvements correspondent à des retours au niveau de leurs terroirs à la suite de la bonne situation pastorale qui s'est installée. Globalement, des concentrations moyennes à fortes de bétail demeurent dans les zones pastorales stratégiques.

Au niveau de la zone de Boussta dans le Hodh EL Chargui qui dispose d'une très bonne situation pastorale, des arrivées précoces de troupeaux composés à majorités de bovins, ovins et camelins sont signalés en provenance de localités du nord de la Wilaya. Les communes d'Adel bagrou et Vassala sur la bande frontalière indiquent une forte concentration de bétail. Cette forte concentration s'explique en partie grâce à l'afflux de réfugiés en provenance du Mali à la suite de l'insécurité qui y règne, ce qui contribue davantage à exacerber la pression sur les ressources pastorales.

Au Brakna, les faibles croissances de l'herbe dans la zone de Tichotten ont poussé certains éleveurs à la recherche d'une meilleure situation vers le Gorgol. Plusieurs départs de troupeaux sont également signalés dans la zone de Hadad relavant de la commune de Toufde Civé vers Foug Gleita, Danayal et Gouraye au Guidimakha. Selon le relais, il s'agit des éleveurs qui regagnent leurs terroirs à la suite de l'amélioration de la situation pastorale. Une situation similaire est observée au niveau de la zone d'ajar au Guidimakha avec des arrivées massives depuis le Gorgol et de Lahraj au nord de la Wilaya.

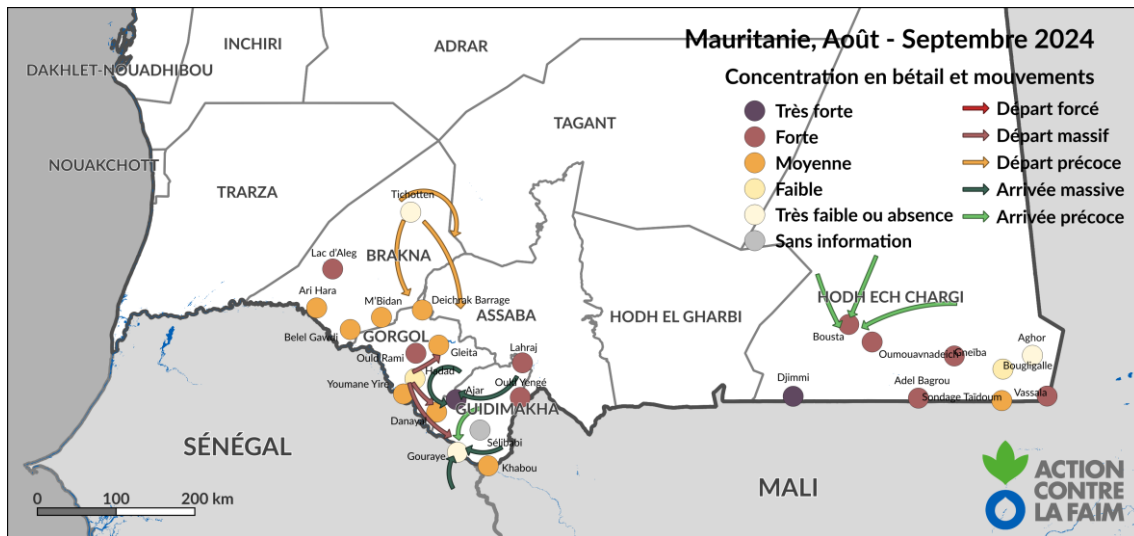


Figure 6 - Concentration et mouvements du bétail observés pour la période d'août à septembre 2024 sur la Mauritanie

ETAT D'EMBONPOINT ET DE SANTE DES ANIMAUX

La bonne situation pastorale de cette période a eu comme effet l'amélioration de l'état d'embonpoint des animaux par rapport à la période précédente. Globalement, la situation demeure satisfaisant au niveau des sites suivis.

Dans la Wilaya de Hodh El Chargui, on observe une appréciation bonne de l'état d'embonpoint des gros ruminants. Elle s'explique par la disponibilité suffisante des ressources pastorales. Cependant avec le nombre de têtes de bétail appartenant aux réfugiés qui exercent une forte pression sur ces ressources pastorales inquiète les communautés hôtes. Selon certains observateurs, il faut s'attendre à un aminuement plus que d'habitude dans les mois à venir et à une soudure pastorale précoce.

Au Guidimakha, comme la période précédente, une appréciation passable est signalée dans les zones pastorales suivies. Au Gorgol, la situation reste similaire à celle de la Wilaya du Guidimakha avec bonne appréciation de l'état d'embonpoint des gros ruminants. Quant au Brakna, on observe une bonne appréciation au niveau des zones d'Ari Hara et Beleb Gawdi. En revanche, comme la période précédente, la situation est appréciée comme médiocre au niveau des zones de Tichotten, Lac Aleg et M'bidan (Figure 7).

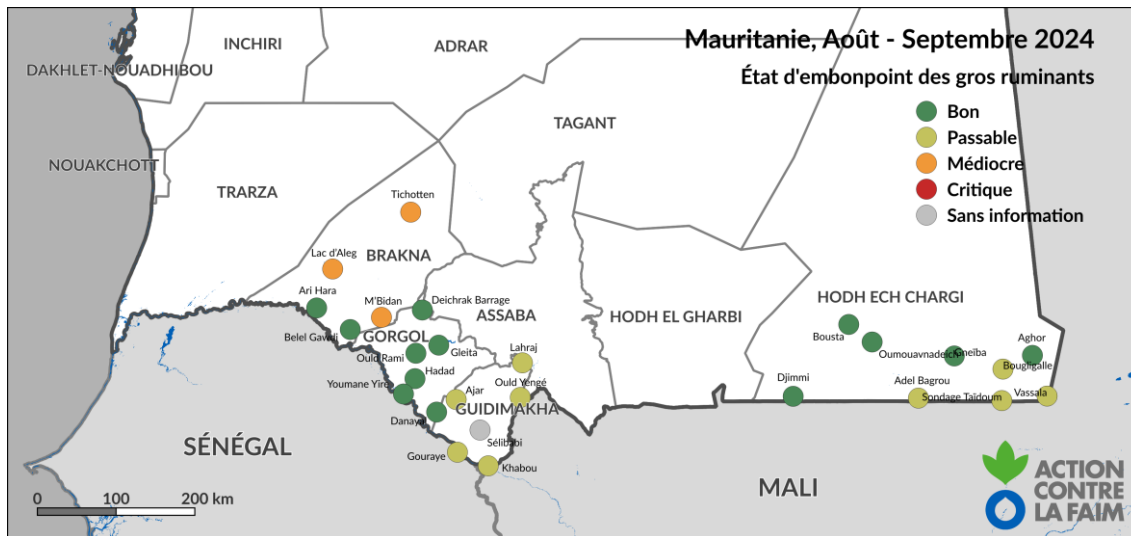


Figure 7 - État d'embonpoint des gros ruminants observé pour la période d'août à septembre 2024 sur la Mauritanie

En ce qui concerne les petits ruminants, les observations terrains montrent une bonne appréciation de l'état d'embonpoint au cours de cette période comme l'indique la Figure 8.

Cette bonne appréciation de l'état d'embonpoint des petits ruminants s'explique par la disponibilité suffisante des ressources pastorales résultante du bon hivernage au niveau des zones pastorales.

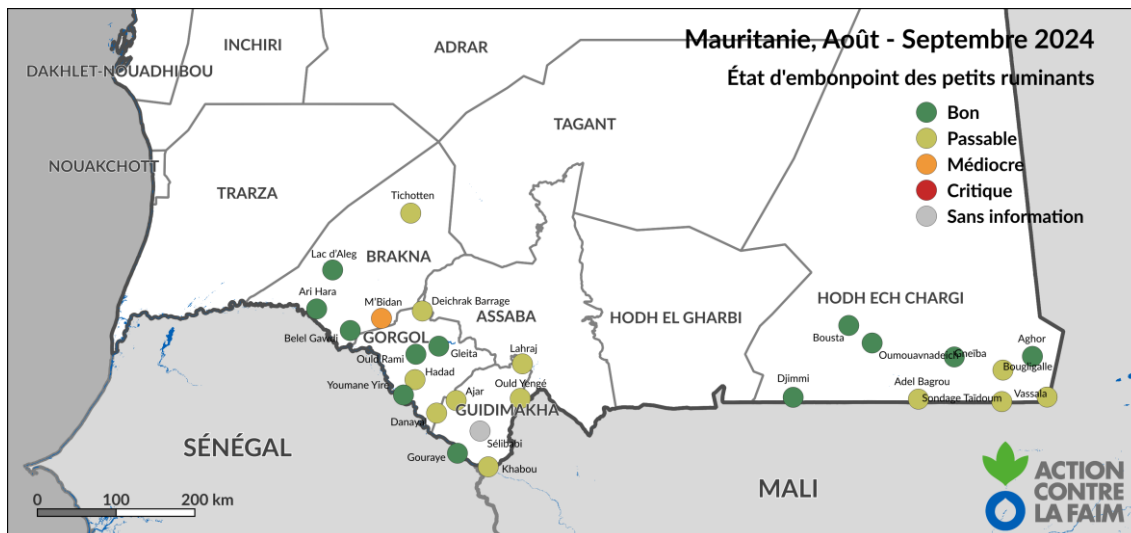


Figure 8 - État d'embonpoint des petits ruminants observé pour la période d'août à septembre 2024 sur la Mauritanie

La situation sanitaire semble relativement calme au cours de cette période au niveau des sites de surveillance pastorale (Figure 9) selon les inspecteurs départementaux de l'Élevage des zones couvertes. Néanmoins, comme la période précédente, quelques suspicions de cas de peste de petits ruminants sont signalées au niveau de la zone de Hadad au Gorgol. En revanche dans la zone de Foum Gleïta, on observe des cas d'avitaminose, de diarrhées et aussi des cas avortements.

Au Brakna, les relais évoquent au cours de cette période des cas frissonnement observés sur les caprins. Quant à la Wilaya de Hodh El Chargui, des cas de botulisme signalés au niveau de Vassala.

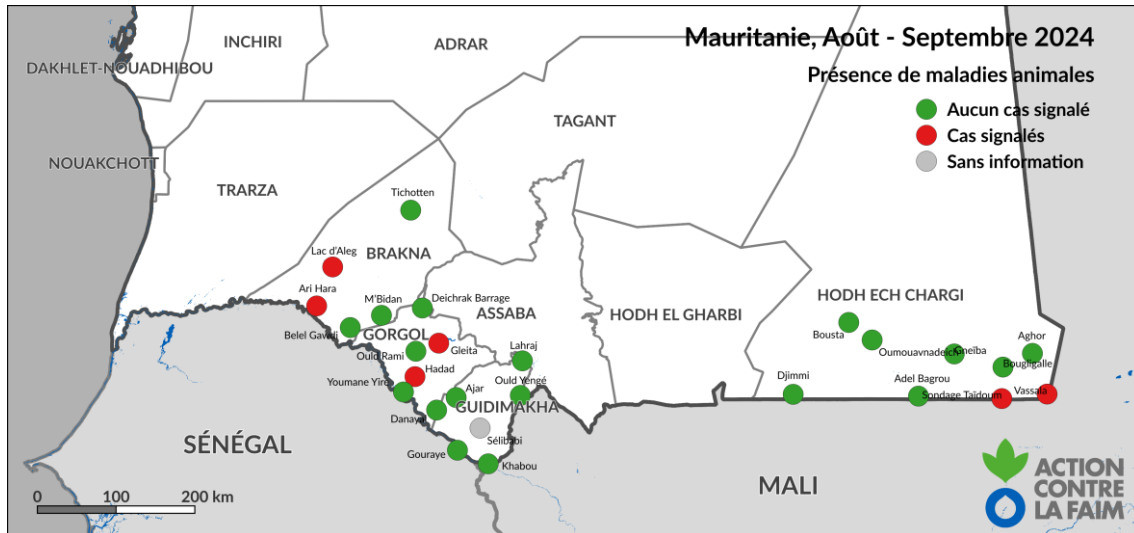


Figure 9 – Présence de maladie animale rapportée pour la période d'août à septembre 2024 sur la Mauritanie

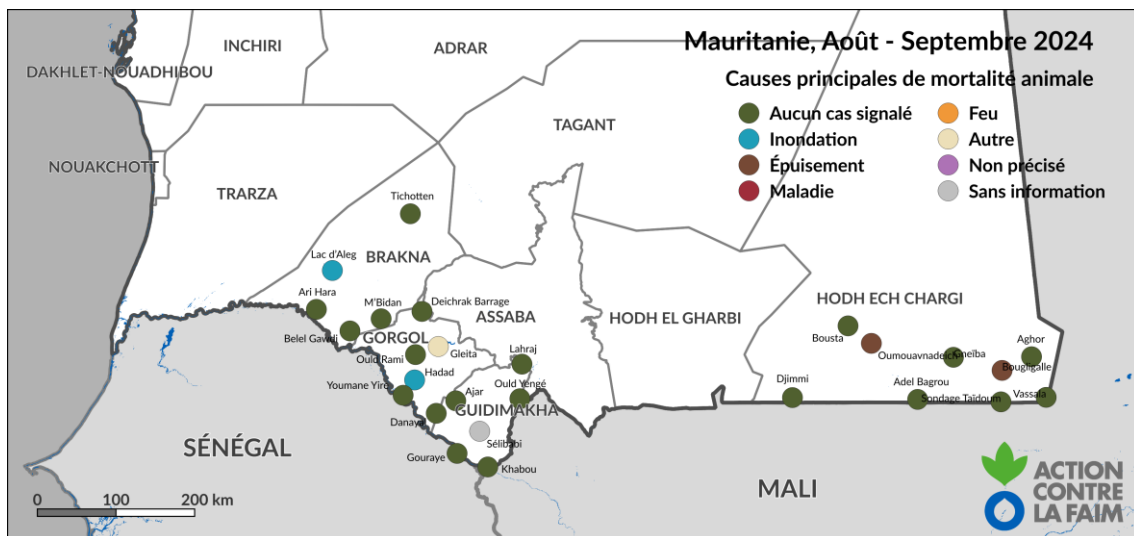


Figure 10 – Cause de mortalité animale rapportée pour la période d'août à septembre 2024 sur la Mauritanie

Quelques cas de morts d'animaux ont été enregistrés au niveau de Hadad au Gorgol et Lac Aleg au Brakna. Selon les relais, il s'agit des cas de noyades à la suite des fortes précipitations enregistrées durant le mois de septembre. D'autres cas liés à l'épuisement sont signalés à Bassiknou, Boustia et Oumouavnadeich au niveau de Hodh El Chargui.

FEUX DE BROUSSE

Aucun cas de feux de brousse n'a été signalé en cette période d'hivernage. Cependant, vu la disponibilité suffisante des ressources fourragère au niveau des sites suivis, il est primordial de sensibiliser les populations locales dès à présent contre les feux de brousse. Ces feux déplorables déciment d'importantes quantités de pâturages chaque année.

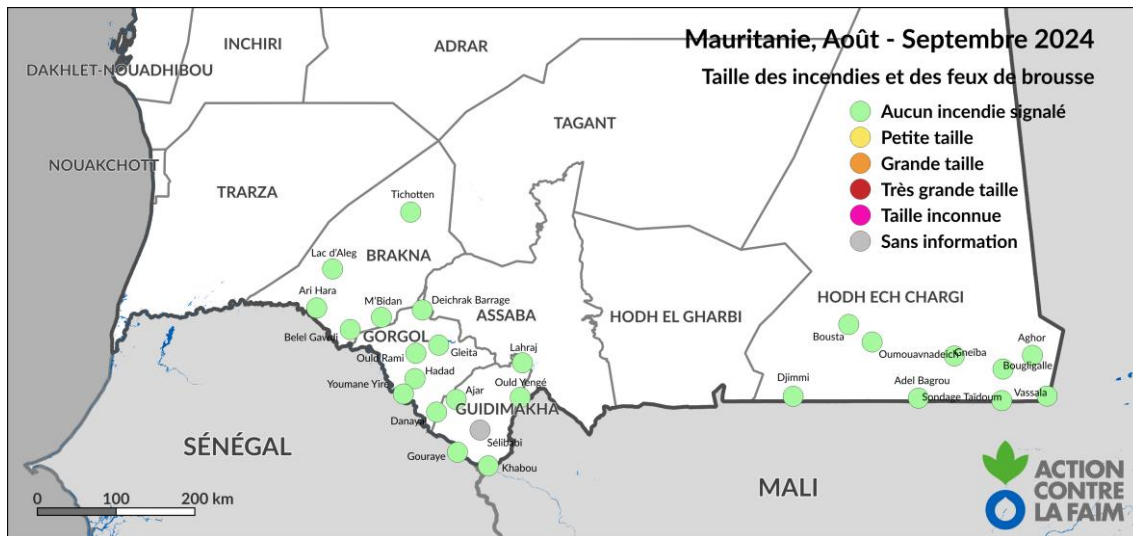


Figure 11 – Feux de brousse pour la période d'août à septembre 2024 sur la Mauritanie

VOL DE BÉTAIL, CONFLITS ET INSECURITE

Au cours de cette période, des cas de vols de bétail ont été signalés au niveau des sites suivis.

Au Guidimakha dans la zone Gouraye une chèvre a été déclarée volée selon le relais pasteur. A Vassala dans la Wilaya de Hodh El Chargui, 17 têtes d'ovins et caprins ont été volés, mais elles ont pu être retrouvés après quelques jours de recherches.

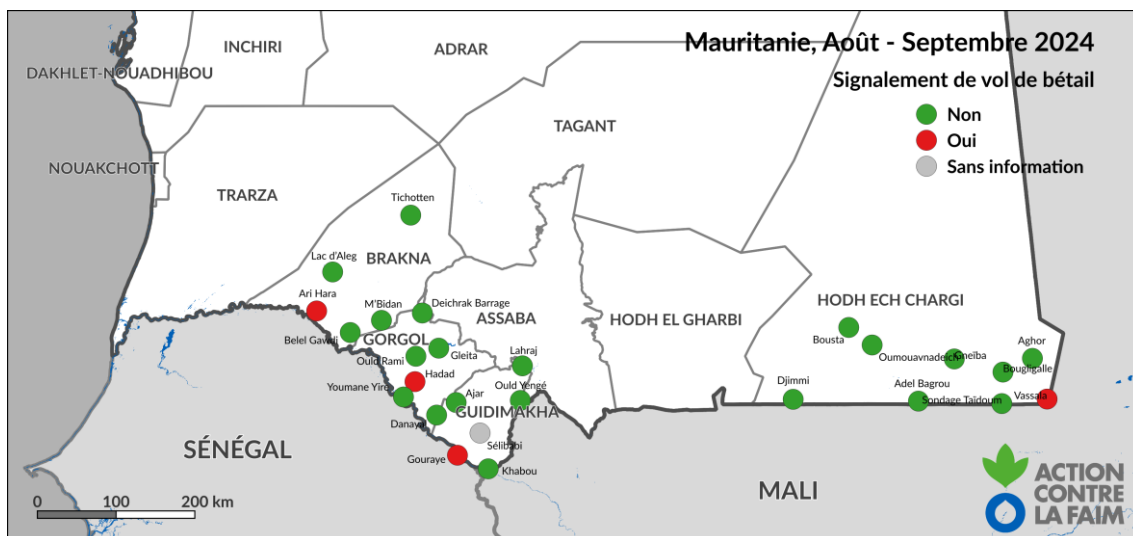


Figure 12 – Vols signalés pour la période d'août à septembre 2024 sur la Mauritanie

Dans la Wilaya du Brakna, dans la zone de Ari Haara qui connaît des cas récurrents de disparition de bétail, un nombre important de bétail composés de bovins, ovins et caprins est déclaré volé au cours de cette période. Quant au Gorgol, la zone pastorale de Hadad fait également état de la disparition de sept vaches, après déclaration auprès des autorités locales, elles ont été retrouvées.

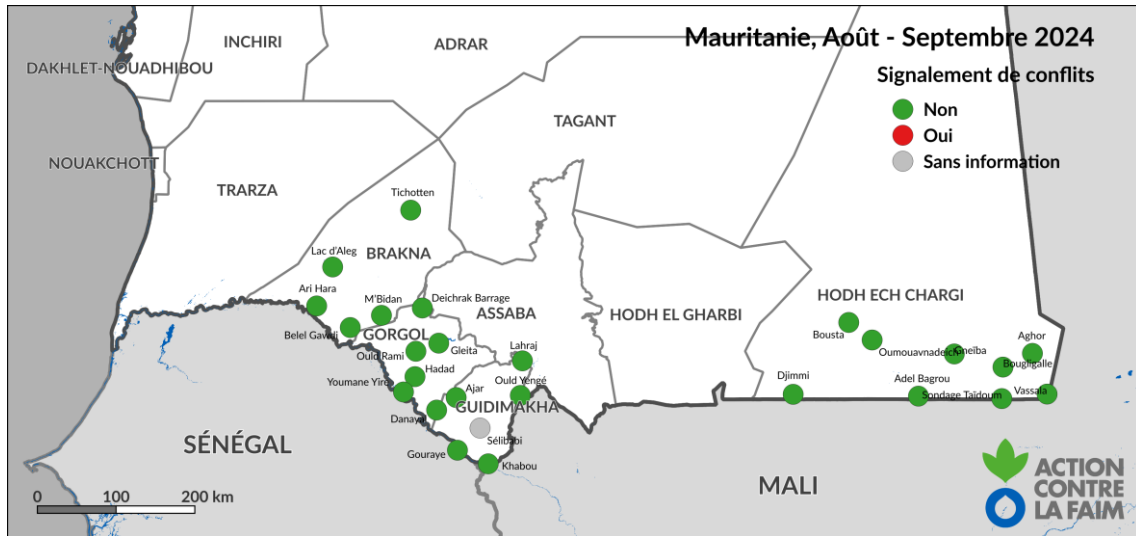


Figure 13 – Conflits signalés pour la période d’août à septembre 2024 sur la Mauritanie

Durant cette période, aucun conflit n’a été reporté au niveau des sites de surveillance pastorales comme l’indique la Figure 13.

ACCES AUX MARCHES, APPUI AU SECTEUR PASTORAL ET DISPONIBILITE D’ALIMENT POUR BETAIL

Au cours de cette période, quelques actions d’appuis au secteur pastoral ont été signalés au niveau des sites suivis (Figure 14).

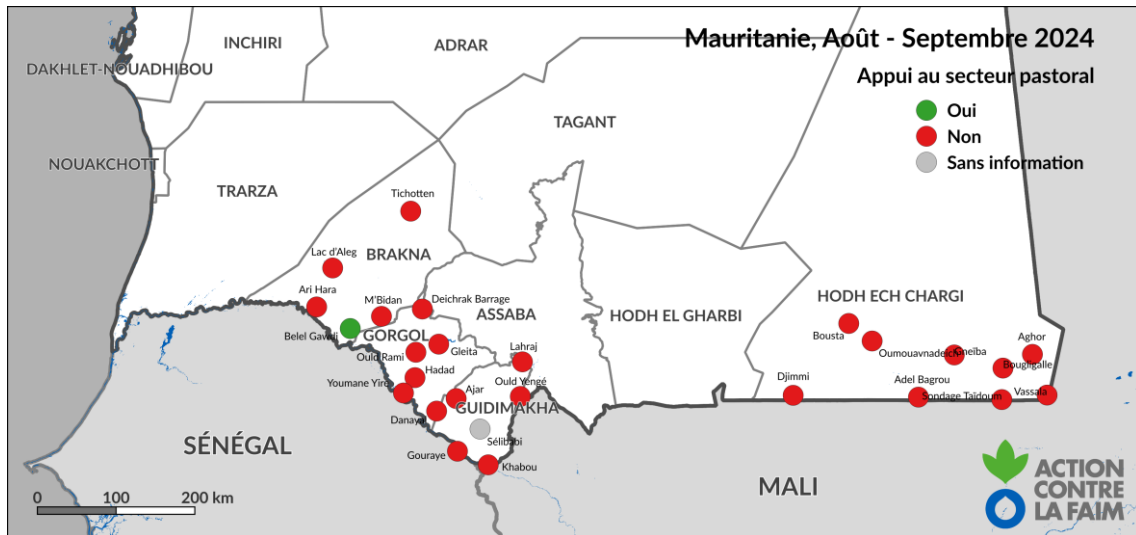


Figure 14 – Zones d’appui au secteur pastoral pour la période d’août à septembre 2024 sur la Mauritanie

Dans cette dynamique d’assister les éleveurs confrontés aux effets cumulés de la soudure pastorale l’état Mauritanien à travers le CSA (Commissariat à la Sécurité Alimentaire) a procédé à la distribution du mil et du maïs au niveau de la zone de Belel Gawdi dans Wilaya du Brakna.

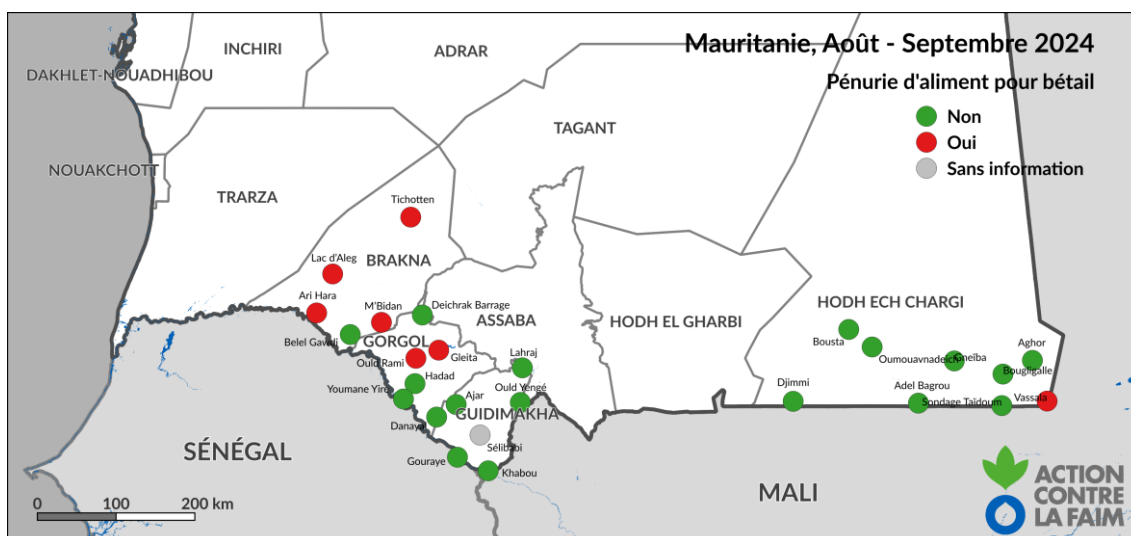


Figure 15 - Pénurie d'aliment pour bétail signalée pour la période d'août à septembre 2024 sur la Mauritanie

Au cours de cette période, une pénurie d'aliment pour bétail est signalée au niveau de quelques sites de surveillance pastorale comme l'indique la Figure 15. Il s'agit des sites de Foum Gleïta, Ould Rami au Gorgol, M'bidan, Tichotten, Ari Hara et Lac Aleg dans la Wilaya du Brakna. Cette situation similaire est observée dans la zone de Vassala au Hodh El Chargui.

MARCHES

PRIX SUR LES MARCHES

Le Tableau 1 ci-dessous indique les prix moyens des petits ruminants, du riz local, du mil, du sorgho et l'aliment pour bétail au cours de la période août-septembre 2024 au niveau des zones de surveillance pastorales.

Tableau 1 - Prix en MRU de marché et termes de l'échange relevés d'août à septembre 2024 sur la Mauritanie

Wilaya	Moughataa	Zone	Caprin	Ovin	Riz	Mil	Sorgho	Aliment bétail	Termes échange		
			Mâle	Mâle					Mil	Sorgho	
			MRU/tête		MRU/kg			kg/tête			
	Aleg	Lac d'Aleg	2 700	5 500	30,0	35,0	45,0	15,0	77	60	
		M'Bidan	2 000	4 500	30,0	40,0	50,0	15,0	50	40	
Brakna	Boghé	Ari Hara	1 400	2 000	45,0	30,0	30,0	20,0	47	47	
		M'bagne	Belef Gawdi	2 500	3 100	30,0	40,0	35,0	15,0	63	71
	Maghtaa Lahjar	Tichotten	2 700	2 800	30,0	30,0	50,0	20,0	90	54	
		Kaedi	Hadad	2 500	3 500	32,0	40,0	37,0	12,0	63	68
	Gorgol	Maghama	Ould Rami	2 200	4 500	30,0	30,0	32,0	15,0	73	69
			Danayal	2 300	5 000	35,0	35,0	45,0	15,0	66	51
	M'bout	Gleita	Youman Yiré	2 700	5 500	30,0	25,0	25,0	20,0	108	108
			Monguel	Deichrak Barrage		5 400	28,0	23,5	24,5	16,0	

Guidimakha	Khabou	Gouraye	1 800	3 900	37,5	37,5	32,0	20,0	48	56
		Khabou	1 600	4 500	30,0	40,0	25,0	20,0	40	64
	Ould Yengé	Lahraj	2 200	5 000	35,0	40,0	40,0	20,0	55	55
		Ould Yengé	1 600	2 850	32,0	35,0	29,0	20,0	46	55
Wompou	Ajar	2 800	6 000	35,0	25,0	30,0	20,0	112	93	
Hodh El Chargui	Amourj	Adel Bagrou	3 200	4 300	35,0	30,0	40,0	20,0	107	80
	Bassikounou	Aghor	3 000	5 000	40,0	15,0	40,0	10,0	200	75
		Vassala	3 500	5 500	50,0	55,0	40,0		64	88
		Sondage Taidoum	3 500	4 000	40,0	40,0	40,0	30,0	88	88
		Gneïba	2 000	4 000	35,0	25,0	30,0	20,0	80	67
		Bougligalle	2 000		30,0	25,0	25,0	25,0	80	80
	Djigueni	Djimmi	2 100	4 500	40,0	30,0	25,0	15,0	70	84
	Nema	Oumouavna deich	1 400	3 150	40,0	37,5	25,0	25,0	37	56
Timbedra	Bousta	3 000	3 500	40,0	30,0	40,0	20,0	100	75	

Source : Réseau de relais sentinelles

Au cours de cette période, le prix moyen du caprin mâle par tête indique une variation à la baisse comme le montre le Tableau 2. Ainsi, on observe une diminution de -7% au Brakna, -8% au Guidimakha, -21% au Gorgol et -24% au niveau de Hodh El Chargui.

Comparativement à l'année dernière à la même période, la situation indique une baisse de -3% au Brakna et -15% au Guidimakha. Cette baisse est plus significative au Gorgol avec -26%. Cependant, au niveau de la Wilaya de Hodh El Chargui, la tendance indique une hausse de +9%.

Tableau 2 - Évolution du prix des caprins

Wilaya	Prix Caprin Mâle Août - Septembre 2024 (MRU/tête)	Prix Caprin Mâle juin - Juillet 2024 (MRU/tête)	Variation (%)	Prix Caprin Mâle Août - Septembre 2023 (MRU/tête)	Variation (%)
Brakna	2260	2425	-7	2338	-3
Guidimakha	2000	2175	-8	2350	-15
Gorgol	2440	3088	-21	3300	-26
Hodh El Chargui	2633	3467	-24	2413	+9
Ensemble Wilayas	2310	2743	-16	2645	-13

Source : Réseau de relais sentinelles

Concernant le prix moyen des ovins mâles, des variations sont observées par endroits. Ainsi au Brakna une tendance baissière de -10% est signalée par rapport à la période précédente (Tableau 3). En revanche dans les autres Wilayas suivis, on constate augmentation de +3% au Guidimakha, +8% au Gorgol et +15% au Hodh El Chargui.

En faisant la comparaison avec les prix de l'année passée à la même période, on constate une baisse de -1% au niveau de Hodh EL Chargui et -5% au Gorgol. Quant au Guidimakha, la tendance indique une hausse de +4% tandis qu'elle est de +12% au Brakna.

Tableau 3 - Évolution du prix des ovins

Wilaya	Prix Ovin Mâle Août – Septembre 2024 (MRU/tête)	Prix Ovin Mâle Juin – Juillet 2024 (MRU/tête)	Variation (%)	Prix Ovin Mâle Août – Septembre 2023 (MRU/tête)	Variation (%)
Brakna	3580	3988	-10	3200	+12
Guidimakha	4450	4300	+3	4033	+10
Gorgol	4817	4450	+8	5080	-5
Hodh El Chargui	4244	3675	+15	4288	-1
Ensemble Wilayas	4262	4064	+5	4242	+0

Source : Réseau de relais sentinelles

En ce qui concerne le riz, comme les autres denrées alimentaires, il enregistre quelques variations au niveau des sites suivis. Ainsi les tendances indiquent une hausse de +2% au Brakna et au Gorgol tandis qu'elle est +4% au Guidimakha et +6% au Hodh El Chargui.

Tableau 4 – Évolution du prix du riz

Wilaya	Prix du riz Août – Septembre 2024 (MRU/kg)	Prix du riz Juin – Juillet 2024 (MRU/kg)	Variation (%)	Prix du riz Août – Septembre 2023 (MRU/kg)	Variation (%)
Brakna	33,0	32,5	+2	30,0	+10
Guidimakha	33,9	32,5	+4	30,8	+10
Gorgol	31,3	30,8	+2	30,4	+3
Hodh El Chargui	38,9	36,7	+6	33,8	+15
Ensemble Wilayas	34,2	32,9	+4	31,1	+10

Source : Réseau de relais sentinelles

Comparativement à l'année dernière à la même période, les tendances indiquent une variation à la hausse comme le montre le tableau 4.

S'agissant du mil, son prix moyen au kilogramme montre une baisse de -13% au Hodh El Brakna. Cependant, une hausse insignifiante de +1% est observée au Guidimakha. Cette tendance haussière est plus significative au Hodh El Chargui avec +13% et +44% au Gorgol.

Tableau 5 – Évolution du prix du mil

Wilaya	Prix du mil Août – Septembre 2024 (MRU/kg)	Prix du mil Juin – Juillet 2024 (MRU/kg)	Variation (%)	Prix du mil Août – Septembre 2023 (MRU/kg)	Variation (%)
Brakna	35,0	40,0	-13	38,8	-10
Guidimakha	35,5	35,0	+1	30,1	+18
Gorgol	32,3	22,3	+44	30,8	+5
Hodh El Chargui	31,9	28,3	+13	21,8	+47
Ensemble Wilayas	32,8	32,0	+2	30,4	+8

Source : Réseau de relais sentinelles

Le sorgho se fait de plus en plus rare en ce moment. Néanmoins selon les informations reçues, les premières récoltes sont attendus dans les semaines à venir. En revanche son prix moyen enregistre une baisse de -7% au Brakna et au Hodh El Chargui. Quant au Gorgol, on note une augmentation de +2% tandis qu'au Guidimakha, la tendance montre une baisse de -4% par rapport à la période précédente (Tableau 6).

Tableau 6 - Évolution du prix du sorgho

Wilaya	Prix du sorgho Août - Septembre 2024 (MRU/kg)	Prix du sorgho Juin - Juillet 2024 (MRU/kg)	Variation (%)	Prix du sorgho Août - Septembre 2023 (MRU/kg)	Variation (%)
Brakna	42,0	45,0	-7	40,0	+5
Guidimakha	31,2	32,5	-4	28,4	+10
Gorgol	33,9	33,3	+2	32,6	+4
Hodh El Chargui	33,9	36,3	-7	22,5	+51
Ensemble Wilayas	35,2	39,0	-10	29,9	+18

Source : Réseau de relais sentinelles

Malgré ces différentes variations, le prix du sorgho demeure élevée par rapport au prix habituel. Cependant cette tendance pourrait être revu à la baisse dans les mois à venir avec la récoltes des cultures sous pluies qui est attendus.

Au cours de cette période, une baisse de l'aliment de bétail est observée au niveau des sites agropastorales (Tableau 7). Cette baisse est tout à fait normale compte tenu de la disponibilité suffisante des ressources fourragères. Ainsi, les tendances indiquent -6% au Guidimakha, -9% au Hodh El Chargui, -15% au Brakna et -21% au Gorgol.

Comparativement à l'année passée à la même période, on constate une baisse de -4% au Hodh EL Chargui. Par ailleurs, cette tendance indique une hausse de : +3% au Guidimakha, +12% au Gorgol et +24% au Hodh El Chargui.

Tableau 7 - Évolution du prix de l'aliment pour bétail

Wilaya	Prix Aliment Bétail Août - Septembre 2024 (MRU/kg)	Prix Aliment Bétail Juin - Juillet 2024 (MRU/kg)	Variation (%)	Prix Aliment Bétail Août - Septembre 2023 (MRU/kg)	Variation (%)
Brakna	17,0	20,0	-15	17,7	-4
Guidimakha	20,0	21,3	-6	19,4	+3
Gorgol	15,5	19,5	-21	13,8	+12
Hodh El Chargui	20,6	22,7	-9	16,7	+24
Ensemble Wilayas	17,5	20,7	-15	16,8	+4

Source : Réseau de relais sentinelles

TERMES DE L'ÉCHANGE CAPRIN CONTRE SORGHO

Durant cette période les termes de l'échange (TDE) sont en baisse et toujours en défaveur de l'éleveur au niveau des sites (Tableau 8) comme la période précédente. Cette tendance s'explique par le prix du sorgho qui est considéré en hausse et la baisse contractée par les caprins. Ainsi, on observe au Hodh El Chargui une baisse des TDE de -19% et -22% au Gorgol. Malgré la hausse de +18% constatée au Guidimakha, les TDE demeurent défavorables pour les éleveurs au niveau de cette zone.

En comparaison avec les TDE de l'année passée à la même période, une variation à la baisse est observée -8% au Brakna, -23% Guidimakha, -29% au Gorgol et -28% au Hodh El Chargui.

Tableau 8 – Évolution des termes de l'échange caprin mâle adulte contre sorgho

Wilaya	TdE Caprin/Sorgho Août - Septembre 2024 (kg/tête)	TdE Caprin/ Sorgho Juin - Juillet 2024 (kg/tête)	Variation (%)	TdE Caprin/ Sorgho Août - Septembre 2023 (kg/tête)	Variation (%)
Brakna	54	54	-0	58	-8
Guidimakha	64	54	+18	83	-23
Gorgol	72	93	-22	101	-29
Hodh El Chargui	78	96	-19	107	-28
Ensemble Wilayas	66	70	-7	89	-26

Source : Réseau de relais sentinelles

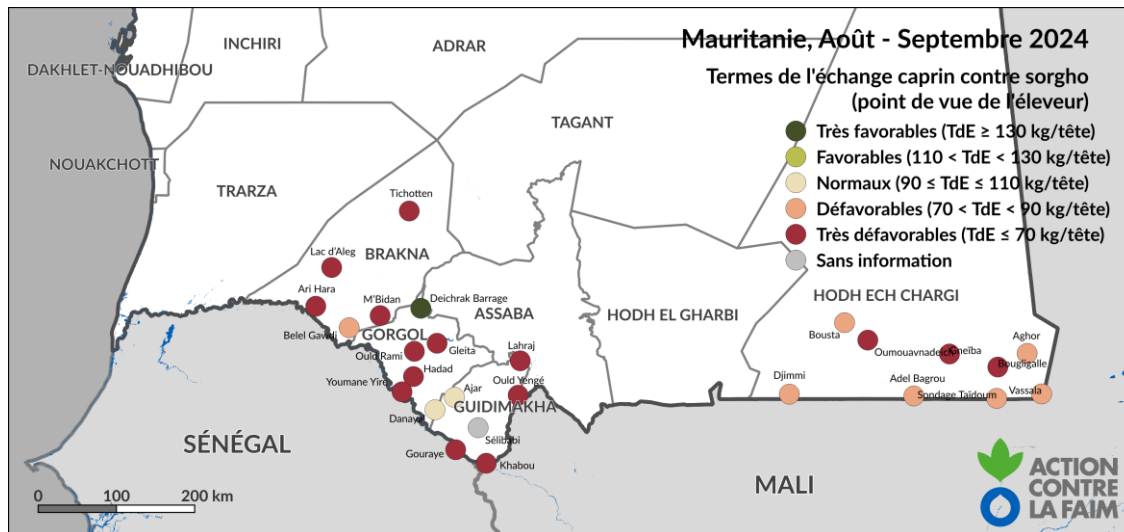


Figure 15 – Termes de l'échange caprin contre mil pour la période d'août à septembre sur la Mauritanie

VENTE DE FEMELLES REPRODUCTRICES

Au cours de cette période, les ventes de femelles reproductrices sont observées au niveau des sites de surveillance pastorales (Figure 16). C'est une pratique courante et ces dernières sont remplacés aussitôt par des femelles plus jeunes. Ainsi, selon les informations reçues, cette pratique est signalée au niveau de 65% des zones pastorales suivis.

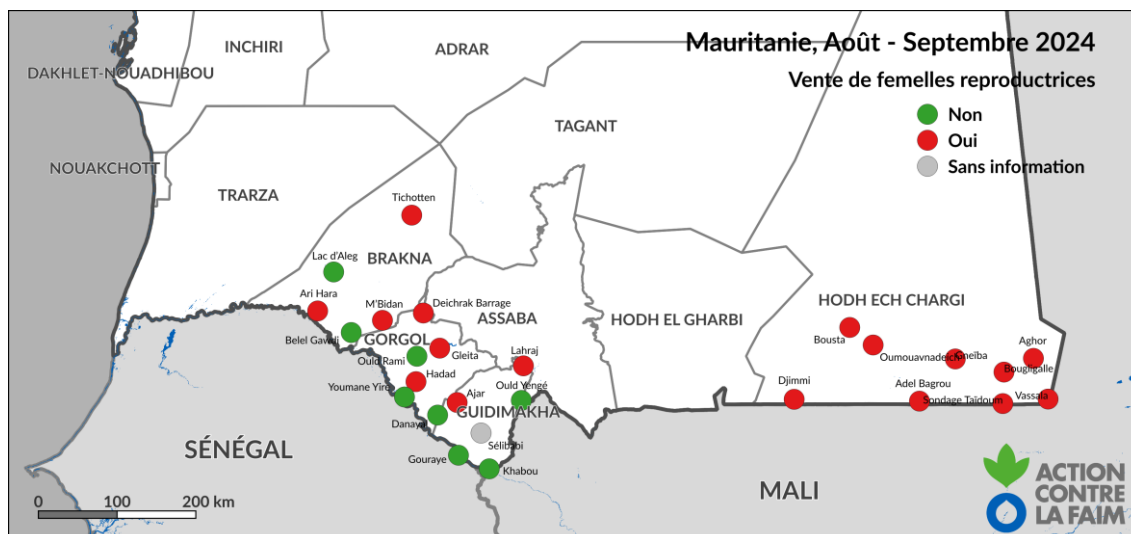


Figure 16 – Vente de femelles reproductrices observée pour la période d'août à septembre 2024 sur la Mauritanie

SITUATION DES REFUGIES

Avec l'insécurité grandissante au Mali, la Wilaya de Hodh El Chargui continue d'enregistrer l'arrivée de nouveaux réfugiés. Ces réfugiés sont accueillis au niveau des différents localités des moughataas de Bassiknou et d'Adelbagrou grâce à l'assistance des autorités mauritaniennes, des communautés locales et des ONG nationales et internationales.

Depuis l'année 2012, la Wilaya de Hodh El Chargui à constamment accueillis des réfugiés au niveau de la moughataa de Bassiknou en provenance du Mali fuyant l'insécurité qui y règne.

Selon les données recueillies auprès des points focaux de veille humanitaire d'Action contre la Faim, au cours de cette période août-septembre 2024, la moughataa de Bassiknou a enregistré environ 6183 nouveaux réfugiés composés de 1194 ménages en provenance du Mali. Ces arrivées régulières viennent compliquer l'accès aux services et infrastructures de base déjà précaires. La majeure partie de ces réfugiés sont composés d'éleveurs exerçant une pression supplémentaire sur les ressources naturelles déjà affectées par la surexploitation et la raréfaction.

CONCLUSION

La bonne pluviométrie enregistrée au cours de cette période a favorisé la disponibilité suffisante des ressources pastorales. Cette situation a permis un retour de certains éleveurs au niveau de leurs terroirs mais aussi l'amélioration de l'état d'embonpoint des animaux.

Quelques actions d'appuis au secteur du pastoralisme ont été réalisées au niveau des wilayas agropastorales. A noter que la disponibilité des ressources fourragères a conduit à la baisse de l'aliment de bétail au cours de cette période. Néanmoins, les TDE sont toujours défavorables aux éleveurs.

Par ailleurs, la Wilaya de Hodh EL Chargui continue d'enregistrer l'arrivée de nouveaux réfugiés en provenance du Mali voisin à la suite de l'insécurité grandissante qui y règne.

Au niveau des zones suivies, malgré la hausse des prix, les marchés restent bien approvisionnés en denrées alimentaires mais composées de produits importés.

Cependant une baisse du prix du sorgho reste envisageable dans les mois à venir avec les récoltes des cultures sous pluies attendues.

PERSPECTIVES ET RECOMMANDATIONS

Perspectives sur la situation à venir :

- Inviter les bailleurs de fonds à financer les projets d'urgence afin d'apporter une réponse urgente aux besoins alimentaires et nutritionnels des communautés hôtes et réfugiées ;
- Inciter les éleveurs à prendre contact avec les inspecteurs de l'élevage en cas de maladie animale ;
- Soutenir communautés hôtes à travers l'amélioration des services sociaux de base au niveau des zones d'installation des réfugiés et retournés ;
- Sensibiliser les éleveurs aux risques de la transhumance en direction des zones peu sûres ;
- Renforcer les capacités des comités villageois sur la gestion des conflits et la cohésion sociale ;
- Renforcer la résilience des communautés face aux feux de brousse à travers la réalisation de pares-feux et de lutte contre les feux de brousses.
- Renforcer les capacités des communautés sur la gestion des risques de catastrophes.

Recommandation pour les éleveurs, les organisations pastorales, les services vétérinaires, les services étatiques, et les acteurs de la société civile et les organisations humanitaires :

- Partager le bulletin d'informations avec l'ensemble des acteurs, en particulier les pasteurs pour la redescende d'informations ;
- Réhabiliter des puits et forages défectueux au niveau des zones pastorales concernée pour contribuer à l'alimentation en eau ;
- Encourager les populations locales à pratiquer la culture fourragère ;
- Augmenter le nombre de points d'eau afin d'améliorer l'accès avec l'afflux de réfugiés ;

- Sensibiliser les éleveurs sur les dangers de l'autovaccination sur l'importance de celle-ci ainsi que sur les maladies animales ;
- Sensibiliser les populations locales contre les feux de brousses
- Inciter les transhumants à utiliser les couloirs de transhumance et les forages pastoraux afin d'éviter les conflits avec les agriculteurs ;
- Poursuivre et étendre la surveillance pastorale aux autres wilayas agropastorales encore non couvertes pour une meilleure alerte des populations sur toute l'étendue du territoire.

INFORMATIONS ET CONTACTS

Pour plus d'information merci de visiter les sites :

- www.sigsahel.info pour l'accès aux bulletins
- www.geosahel.info pour la visualisation des cartes

Pour obtenir plus d'informations sur les données ou les méthodes utilisées, veuillez contacter :

- CAMARA Thierno Sambara (ACF-Mauritanie) – tcamara@mr.acfspain.org
- NDIAYE Bamba (ACF-Mauritanie) – bndiaye@mr.acfspain.org
- DOUCOURE Maciré (ACF-Mauritanie) – mdoukoure@mr.acfspain.org
- DIALLO Chérif Assane (ACF-ROWCA) – cadiallo@wa.acfspain.org
- FILLLOL Erwann (ACF-ROWCA) – erfillol@wa.acfspain.org

PARTENARIATS

La collecte de données et l'élaboration du bulletin sont assurées en partenariat avec le ministère de l'Élevage, le Commissariat à la Sécurité Alimentaire (CSA), et le Groupement National des Associations Pastorales (GNAP).



FINANCEMENTS

Ce projet est rendu possible par les financements conjoints de la Fondation ACF Italie, l'Agence Française de Développement AFD et l'Union Européenne EU.

