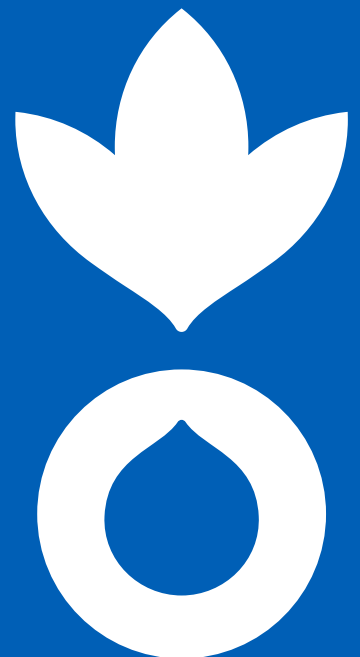


BULLETIN DE SURVEILLANCE PASTORALE SUR LE NIGER



POINTS SAILLANTS

- Bonne disponibilité du pâturage
- Plusieurs feux de brousse signalés
- Disponibilité en eau satisfaisante
- Bon état d'embonpoint des animaux
- Plusieurs cas de suspicion de maladies animales
- Légère hausse du nombre de vols d'animaux
- Baisse des prix des céréales
- Hausse des prix des animaux
- Amélioration des termes de l'échanges





Le programme des sites sentinelles de surveillance pastorale est mis en œuvre conjointement par Action contre la Faim (ACF) et Vétérinaires Sans Frontières Belgique (VSF-B), en collaboration avec la Direction du Suivi des Ressources Pastorales de l'Alimentation et de la Gestion des Risques (DSRP/A/GR) du ministère de l'Élevage du Niger.

Les enquêtes de terrain concernent 68 sites sentinelles répartis dans les régions d'Agadez (2 sites), Diffa (4 sites), Dosso (15 sites), Maradi (4 sites), Tahoua (24 sites), Tillabéri (15 sites) et Zinder (4 sites). Les données sont collectées au niveau de chaque site à une fréquence hebdomadaire pour les sites suivis par ACF et décadaire pour les sites suivis par VSF-B. Ces données sont par la suite traitées pour une interprétation cartographique et statistique.

Les données cartographiées par Action contre la Faim et Vétérinaires Sans Frontières – Belgique sont en fonction des thématiques reconnues sensibles par la Direction du Suivi des Ressources Pastorales de l'Alimentation et de la Gestion des Risques (DSRP/A/GR) dans les différentes zones de collecte ainsi que par les leaders d'éleveurs.

Les données satellitaires utilisées dans ce rapport proviennent de deux sources :

- Le projet RAPP (Rangeland and Pasture Productivité) à l'initiative du GEOGLAM (Group on Earth Observations and its Global Agricultural Monitoring). L'information produite à partir des observations du capteur satellitaire MODIS concerne la fraction d'occupation du sol en végétation humide (photosynthétique active) et sèche (photosynthétique non-active) et est accessible en temps réel, au pas de temps mensuel depuis 2001, et à la résolution de 500m, sur le site internet du GEOGLAM.
- Le service terrestre de COPERNICUS Global Land Service, le programme d'observation de la Terre de la Commission Européenne. La recherche qui a mené à la version actuelle du produit a reçu des financements de divers programmes de recherche et de développement technique de la Commission Européenne. Le produit est basé sur les données des satellites SENTINEL-3, PROBA-V et SPOT-VEGETATION de l'Agence Spatiale Européenne ESA.

CONTEXTE

La période d'octobre à novembre 2024 marque la fin de la saison des pluies caractérisée par des épisodes d'inondations sur l'ensemble du pays, ayant occasionné des pertes en vies humaines et d'animaux avec des répercussions économiques importantes. La précarité des populations touchées a été aussi aggravée par la destruction de milliers d'hectares de cultures, d'infrastructures, et par la perte de récoltes. L'État nigérien a interdit l'exportation de certaines céréales et a pris un arrêté de fixation des prix d'achat des céréales telles que le mil, le maïs, le sorgho et le fonio. Cette mesure vise à assurer un revenu stable aux producteurs et les inciter à la production afin de garantir la sécurité alimentaire du Niger.

En outre, l'État a réduit le prix du ciment gris pour permettre aux ménages ruraux victimes des inondations de reconstruire durablement leurs habitats.

SITUATION PASTORALE

CONCENTRATION ET MOUVEMENTS

La figure 1 donne les informations sur la concentration et les mouvements des animaux durant la période d'octobre à novembre 2024. La concentration en bétail observée est globalement faible à moyenne sur 77,37% des sites. Toutefois, de fortes concentrations ont été signalées sur près de 23% des sites, notamment dans localités de Bermo et Gadabéjji (Région de Maradi), Aderbissinat, Ingall (Région d'Agadez), Kablewa, Gueskérou (région de Diffa), Tillia, Talemcess, Tamaya (région de Tahoua) et de Kellé (Région de Zinder).

Les principaux types de mouvements constatés pendant cette période sont des arrivées massives des animaux dans la zone de Gouré (Zinder) en provenance de la frontière avec le Nigéria. Des départs massifs de la même zone en direction de la zone pastorale Tanout ont été aussi, observés en cette période d'octobre – novembre 2024. Quant aux mouvements précoces, ils ont été signalés dans les zones de Bermo, Mayahi et Bouza. La plupart de ces mouvements traduisent une transhumance précoce avant la date prévue pour la libération des champs. Ces déplacements peuvent s'expliquer par la volonté des éleveurs de fuir les zones affectées par les feux de brousse ou l'insécurité.

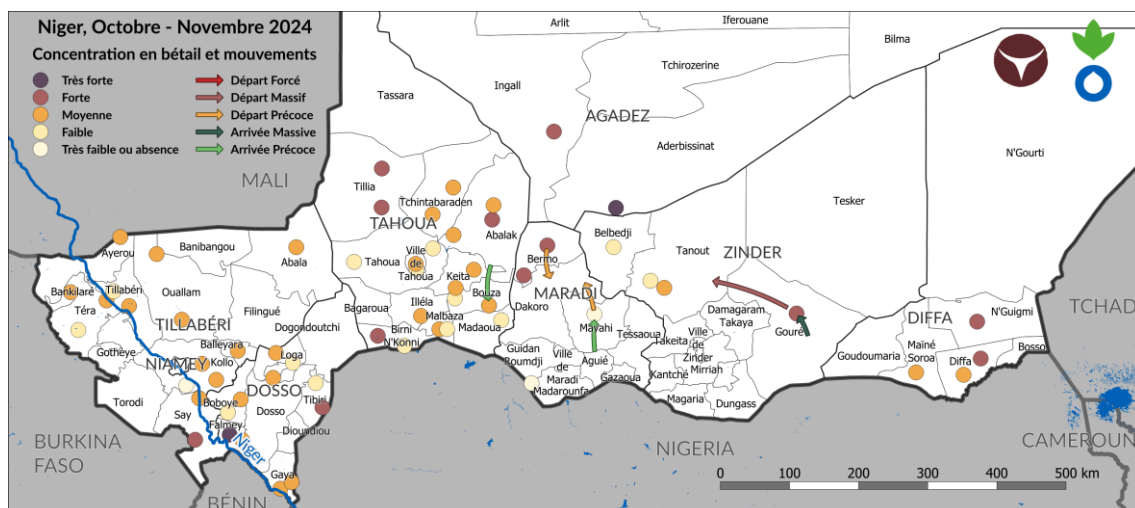


Figure 1 - Concentration du bétail pour la période d'octobre à novembre 2024 sur le Niger

DISPONIBILITÉ DES PÂTURAGES

Durant la période d'octobre à novembre 2024, l'image satellitaire fait ressortir une couverture de biomasse satisfaisante dans les zones pastorales et agropastorales (Figure 2). En effet, le taux de couverture varie entre 60% et 90% sur la quasi-totalité du territoire nigérien. Comparativement aux années antérieures, la disponibilité de la biomasse est exceptionnelle en cette période de l'année surtout dans la zone pastorale où la couverture dépasse les 80% par endroit (Abalak, Bermo, Belbédji, etc.). Cette situation de bonne production est due cette année à des pluies bien réparties dans l'espace et dans le temps.

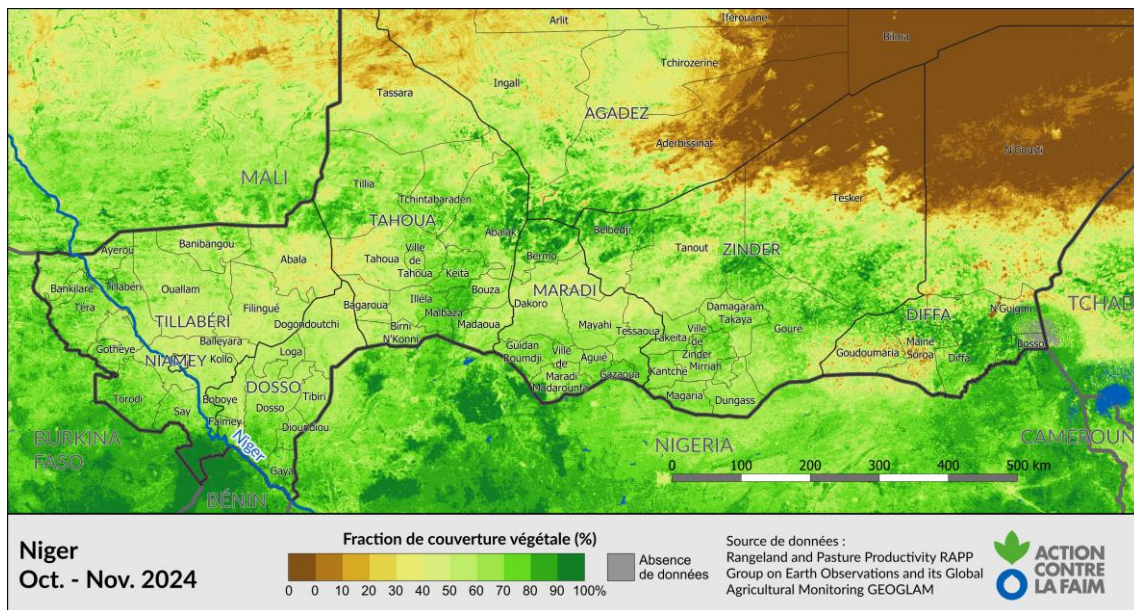


Figure 2 - Fraction de couverture végétale pour la période d'octobre à novembre 2024 sur le Niger

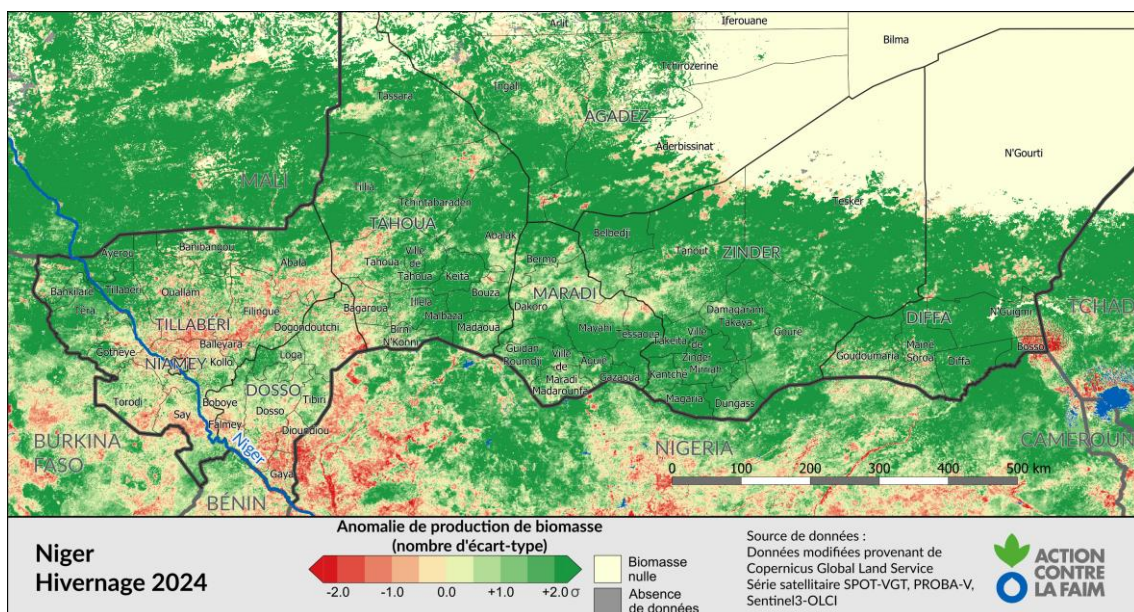


Figure 3 - Anomalie normalisée de production de biomasse durant l'hivernage 2024 sur le Niger

L'anomalie de production de la biomasse pour la période d'octobre – novembre 2024 est globalement positive au niveau de toutes les zones pastorales et agro pastorales du pays

comparativement à la même période des 25 dernières années (1999-2024). Cependant, on constate également sur la Figure 3, quelques poches présentant une anomalie de couverture négative entre autres dans les zones Nord de Balleyara, Sud de Dosso (Gaya, Dioundou) et Tillabéri notamment Say. Cette situation pourrait s'expliquer par les bonnes pluviométries enregistrées habituellement dans ces zones.

Les informations remontées par les relais indiquent une bonne disponibilité en pâturage en cette période d'octobre à novembre 2024. En effet, le pâturage est jugé de satisfaisant à très satisfaisant sur 74% et est moyenne sur 26% des sites sentinelles suivis comme l'illustre la Figure 4. Ces informations viennent confirmer les observations satellitaires. Cette disponibilité du pâturage rapportée pour l'ensemble des sites sentinelles s'explique par la bonne pluviométrie enregistrée au cours de cette période.

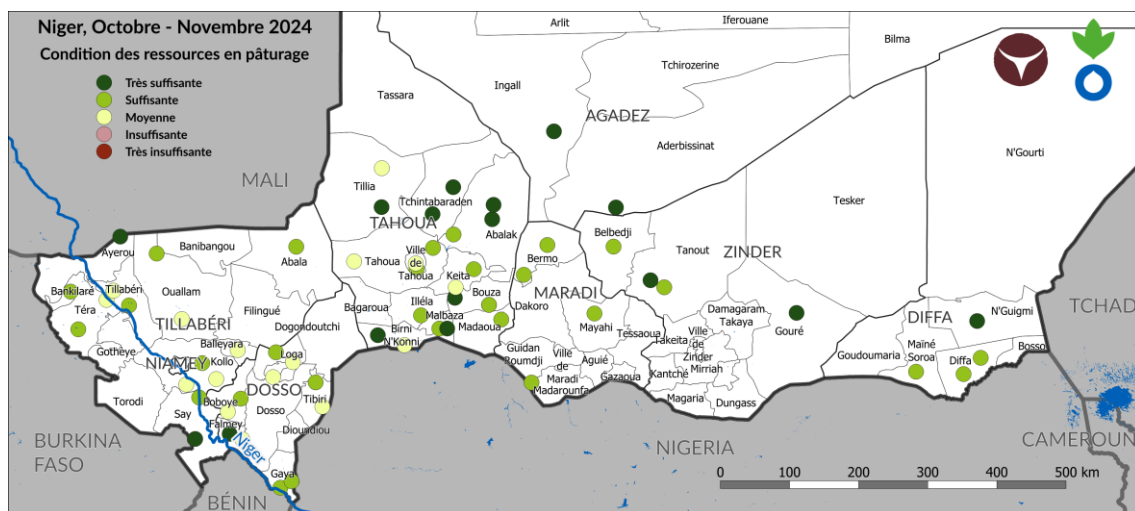


Figure 4 - État des ressources en pâturage pour la période d'octobre à novembre 2024 sur le Niger

RESSOURCES EN EAU ET SOURCES D'ABREUVEMENT DES ANIMAUX

La disponibilité des ressources en eau de surface est jugée suffisante à très suffisante sur 71% et moyenne au niveau de 24% des sites suivis au cours de la période d'octobre - novembre 2024. Cette bonne disponibilité en eau s'explique par les mares et autres points d'eau de surface toujours bien remplis en cette saison (Figure 5).

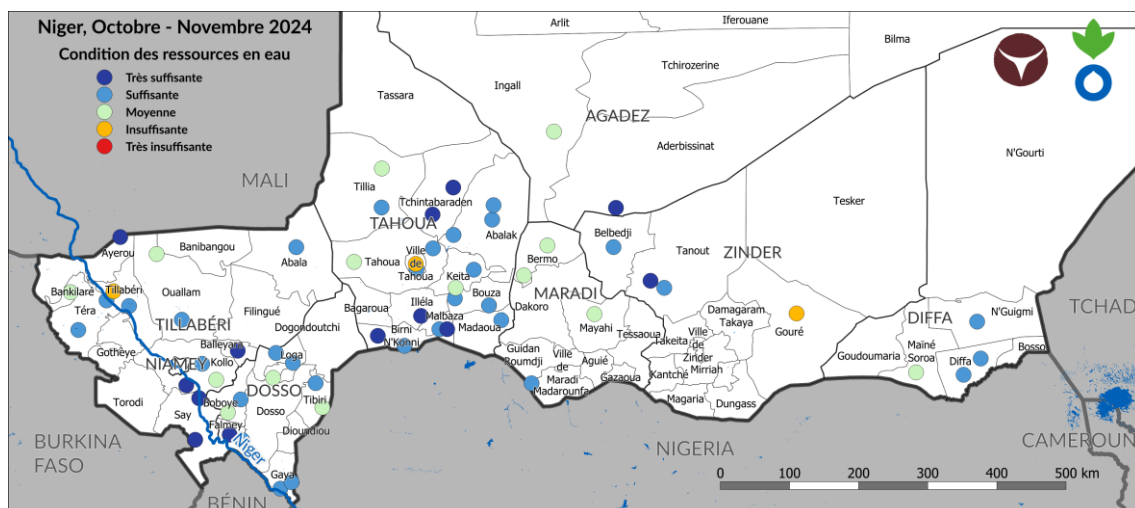


Figure 5 - État des ressources en eau pour la période d'octobre à novembre 2024 sur le Niger

En revanche, la disponibilité en eau de surface est jugée insuffisante pour 5% des sites, notamment dans les zones pastorales de Kellé (Zinder), Tahoua et Tillabéri. Cette situation peut s'expliquer par la concentration d'animaux due aux mouvements des éleveurs.

Les informations rapportées par les relais indiquent que les principales sources d'abreuvement des animaux durant la période sont constituées à 68% de Mares, fleuves/lacs ou Forages et à 32% de puits (Figure 6).

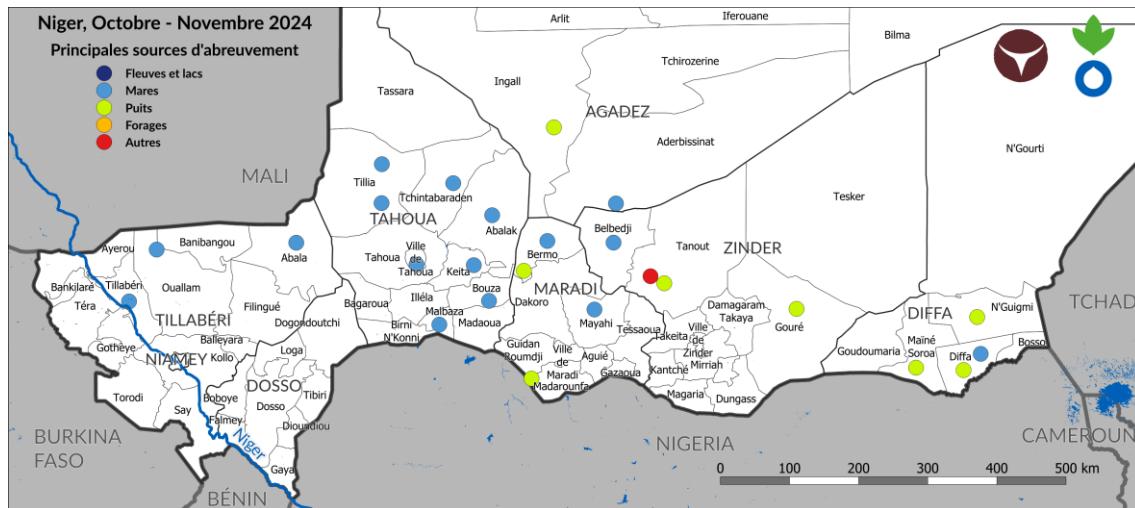


Figure 6 - Sources principales d'abreuvement pour la période d'octobre à novembre 2024 sur le Niger

FEUX DE BROUSSE

La période d'octobre – novembre 2024 a été marquée par de nombreux cas d'incidents signalés dans plusieurs zones pastorales suivies (Figure 7). En effet, 34% des relais ont rapportés des cas de feux de brousse de petites à très grandes tailles dans les zones d'Aderbissinat (Région d'Agadez), de Bermo et Gadabéjji (Région de Maradi), de Tchintabaraden, Tamaya, Talemcess et Tillia (région de Tahoua), d'Abala (Région de Tillabéri) et enfin de Gandou et Belbéjji (Région de Zinder). Rappelons que les feux de brousse sont généralement accidentels causés généralement par des feux de cuisine mal éteints et leur propagation est favorisée par le degré d'assèchement du fourrage et la vitesse du vent.

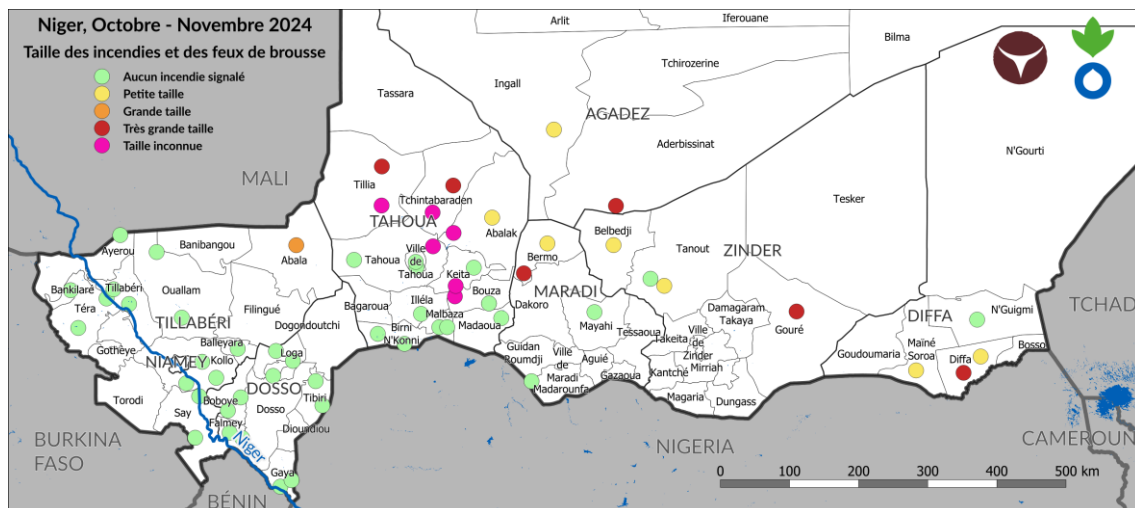


Figure 7 - Taille des incendies et des feux de brousse pour la période d'octobre à novembre 2024 sur le Niger

NOTE D'ÉTAT CORPOREL ET ÉTAT DE SANTÉ DES ANIMAUX

L'état d'embonpoint ou Note d'État Corporel (NEC) des petits ruminants (caprins et ovins) est jugé bon au niveau de 84% et passable sur 16% des sites suivis au cours de la période d'octobre-Novembre 2024 (Figure 8). La situation est satisfaisante avec une nette amélioration par rapport à la période précédente grâce à la bonne disponibilité du pâturage dans toutes les zones agropastorales et agropastorales.

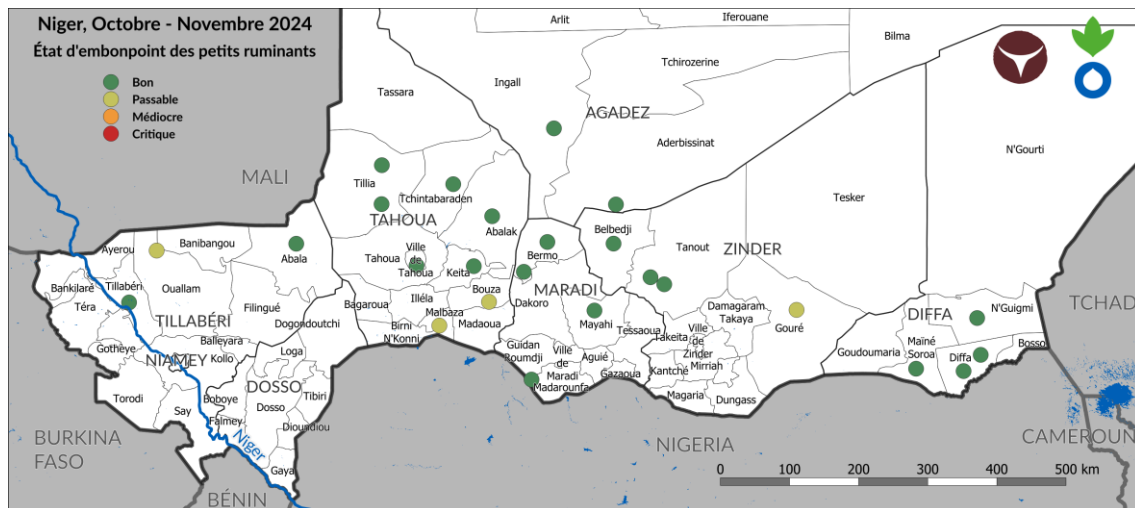


Figure 8 - État d'embonpoint des petits ruminants pour la période d'octobre à novembre 2024 sur le Niger

En ce qui concerne les gros ruminants, la situation de l'état d'embonpoint rapporté par les relais s'est également améliorée au cours de cette période. La NEC est bonne sur 74% et passable pour 26% des sites contre respectivement 32% et 65% pour la période précédente (août - septembre 2024). Cependant, l'état d'embonpoint des gros ruminants est médiocre dans 2% des sites notamment dans la zone de Bouza (Région de Tahoua).

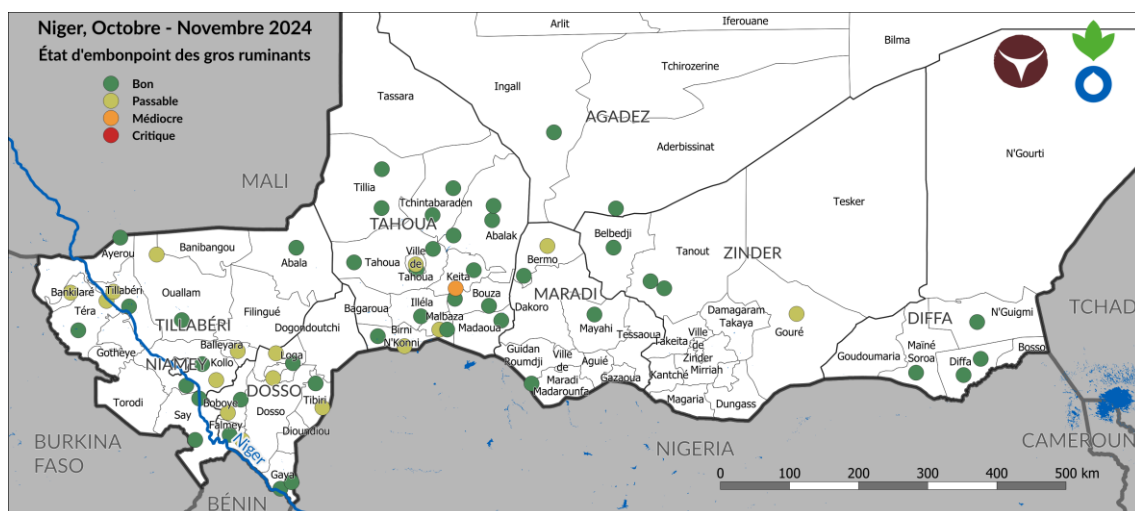


Figure 9 - État d'embonpoint des gros ruminants pour la période d'octobre à novembre 2024 sur le Niger

Pour la situation sanitaire du bétail, 72% des relais ont rapportés des cas de suspicions de maladies animales telles que la clavelé chez les ovins, la fièvre aphteuse, la pasteurellose et la dermatose nodulaire au cours de la période d'Octobre - Novembre 2024 (Figure 10).

Ces cas de maladies sont pour la plupart pris en charge et maîtrisés par les services techniques de l'élevage et les Services Vétérinaires Privés de Proximité (SVPP).

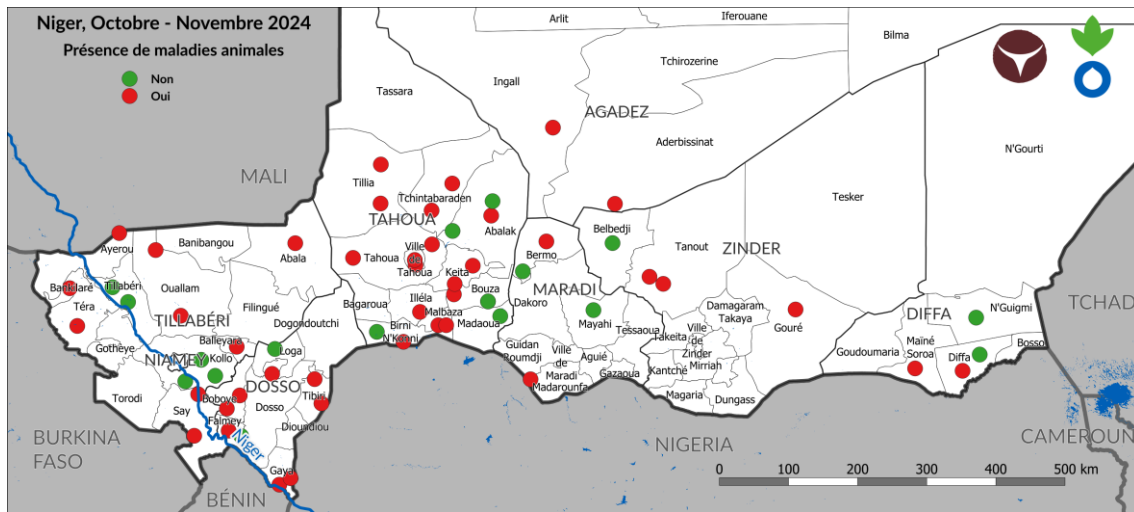


Figure 10 - Présence signalée de maladies animales pour la période d'octobre à novembre 2024 sur le Niger

La Figure 11 renseigne sur les causes de mortalités des animaux sur les sites suivis. En effet, 48% des relais ont rapportés au cours de la période d'Octobre - Novembre 2024 des mortalités d'animaux dues principalement aux maladies (Figure 11).

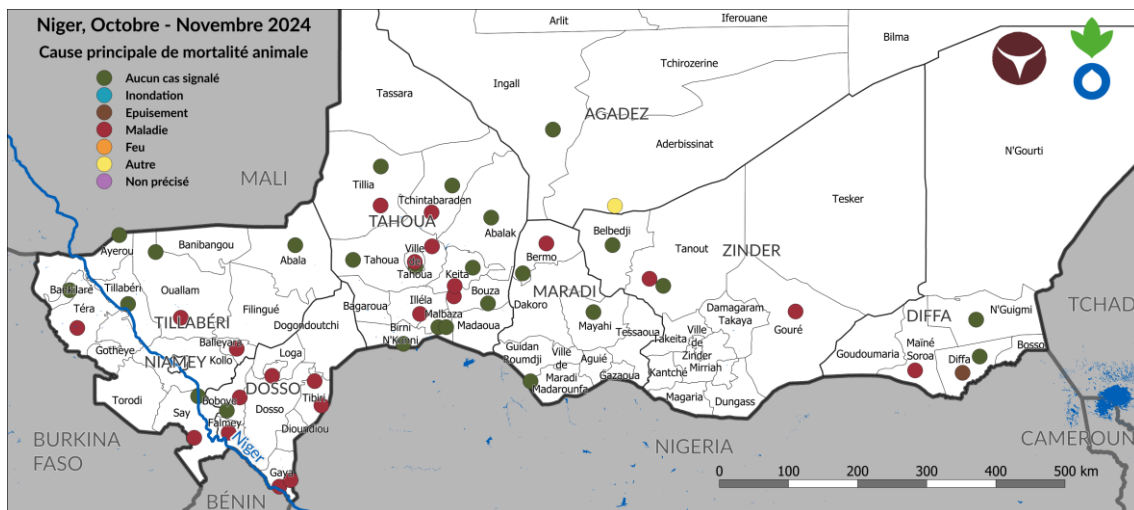


Figure 11 - Cause principale de mortalité animale pour la période d'octobre à novembre 2024 sur le Niger

VOLS DE BÉTAIL, CONFLITS ET INSÉCURITÉ

La période d'Octobre - Novembre 2024 a connu des vols d'animaux rapportés par les relais. Ainsi, 28% de sites suivis ont signalé des cas de vols de bétails. Ils se situent principalement dans les régions d'Agadez (Ingal), de Diffa (Gueskérou, Diffa), de Maradi (Madarounfa), de Tahoua (Talemcess, Tchinta, Bouza, Keita, Tamaya, Konni), de Tillabéri (Téra, Bankilaré) et de Zinder (Kellé). Ces actes sont le plus souvent causés par les groupes armés non étatiques (GANE) ou par des bandits isolés qui sont également souvent armés.

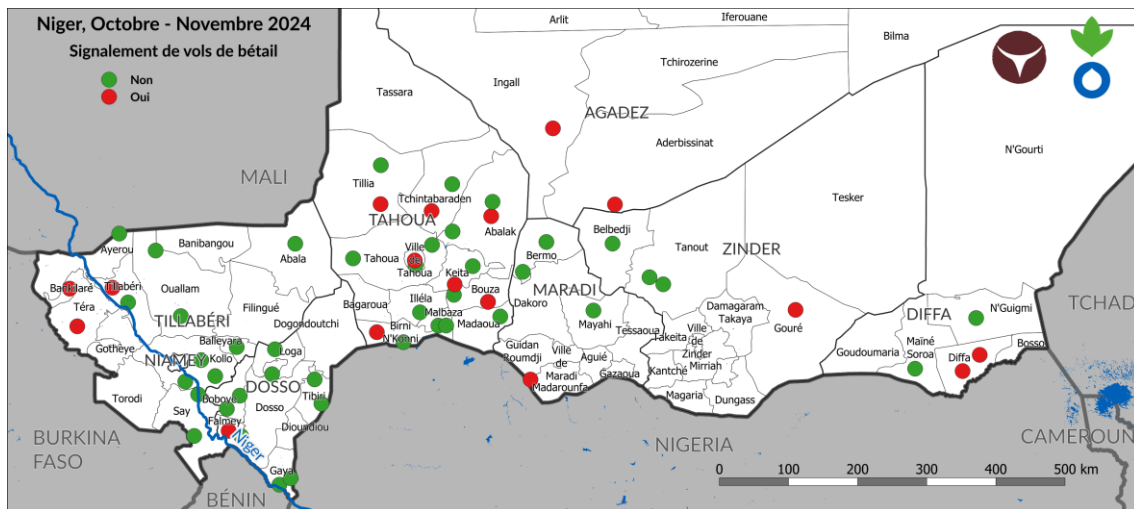


Figure 12 - Vols de bétail rapportés pour la période d'octobre à novembre 2024 sur le Niger

La figure 13 donne une situation sur des cas de conflits signalés par les relais durant le bimestre d'Octobre - Novembre 2024. En effet, 18% des relais ont rapportés des cas de conflits entre agriculteurs et éleveurs principalement dans les régions de Tahoua (Bouza, Konni, Tilia) et Tillabéri et Dosso.

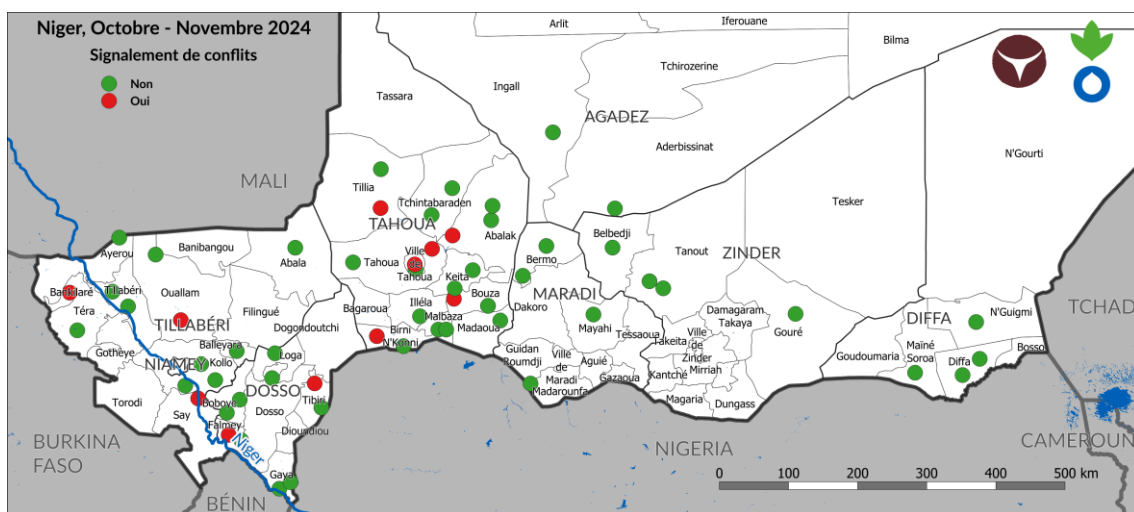


Figure 13 - Conflits signalés pour la période d'octobre à novembre 2024 sur le Niger

La période d'Octobre-Novembre 2024 a été aussi marquée par des incidents de sécurité rapportés par 27% des relais (Figure 14). Les événements rapportés proviennent principalement, des régions de Tahoua (Talemcess, Tchinta, Keita, Bouza, Abalak) d'Agadez (Aderbissinat), de Diffa (Gueskérou), et de Tillabéri (Abala, Bankilaré, Téra).

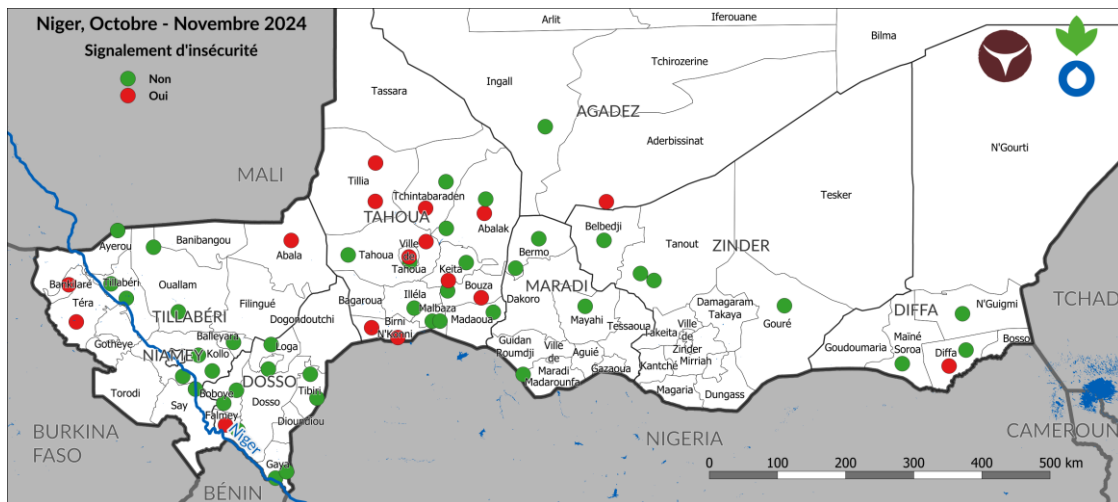


Figure 14 – Événements d'insécurité signalés pour la période d'octobre à novembre 2024 sur le Niger

ACCÈS AUX MARCHÉS, APPUI AU SECTEUR PASTORAL ET DISPONIBILITÉ D'ALIMENT POUR BÉTAIL

La figure 15 montre que les marchés sont ouverts et accessibles sur l'ensemble des sites suivis au cours de la période d'octobre-novembre 2024.

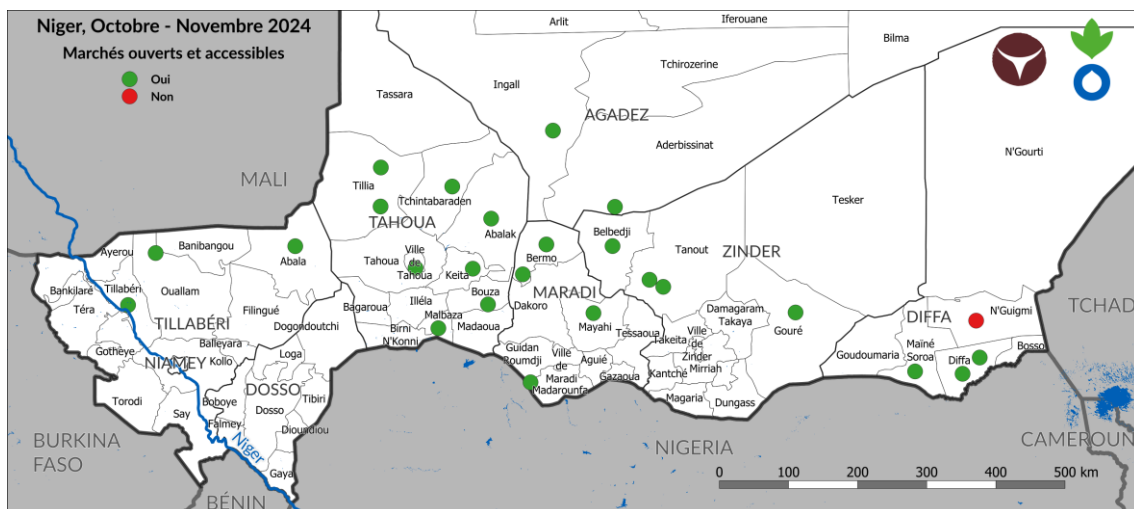


Figure 15 – Marchés ouverts et accessibles pour la période d'octobre à novembre 2024 sur le Niger

La figure 16 ci-dessous présente la situation des zones ayant reçu des appuis au secteur pastoral rapportés au cours de la période d'octobre – novembre 2024. Ainsi, 56% des sites suivis, essentiellement situés dans la bande pastorale ont rapporté avoir reçu un appui au secteur pastoral dont entre autres la distribution gratuite des vivres, la vente à prix modéré des vivres et aliments bétail, et enfin la vaccination gratuite des animaux.

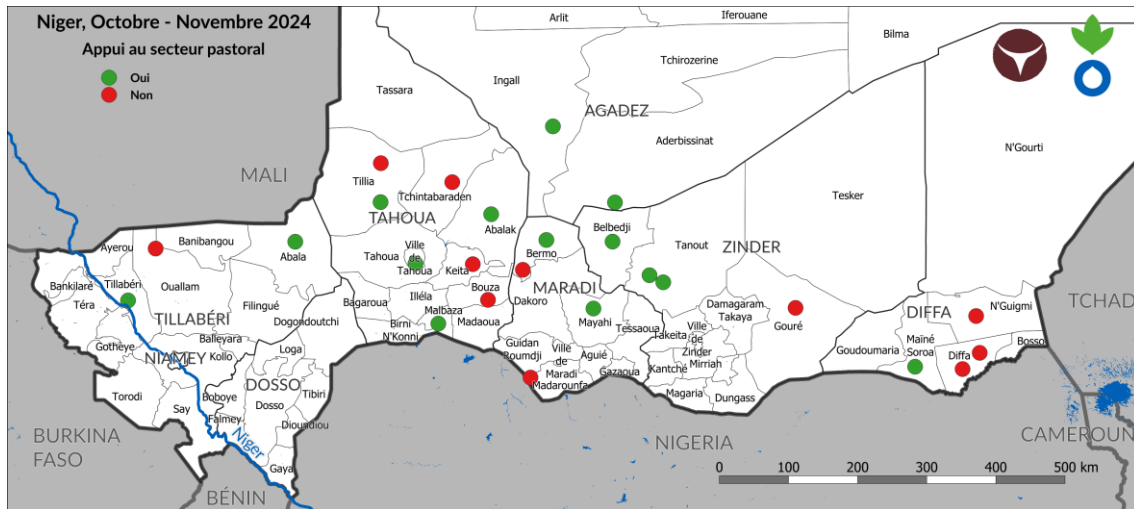


Figure 16 - Zones d'appui au secteur pastoral pour la période d'octobre à novembre 2024 sur le Niger

Les relais ont rapporté une bonne disponibilité d'aliments bétails au niveau des marchés suivis au cours de la période d'octobre - novembre 2024. En effet, 88% des sites ont rapporté une bonne disponibilité des aliments de bétail. Cependant les relais ont signalé des pénuries d'aliment de bétail pour les zones de Tchinta (région de Tahoua), Bermo (Région de Maradi), et Kellé (région de Zinder).

Par ailleurs, la disponibilité du pâturage entraîne une baisse significative des demandes locales en aliment bétail au cours de cette période.

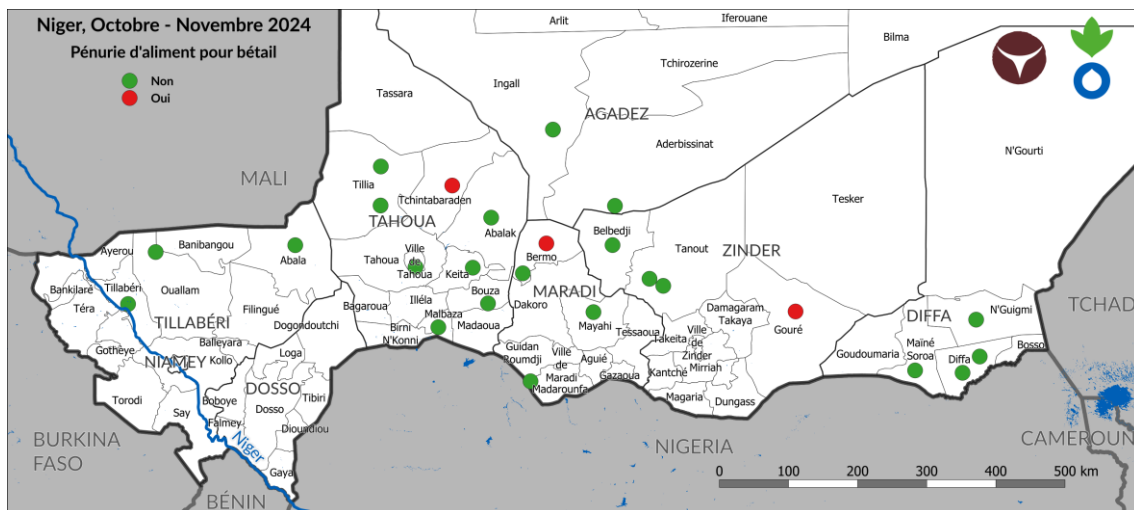


Figure 17 - Pénurie d'aliment pour bétail signalée pour la période d'octobre à novembre 2024 le Niger



SITUATION DES MARCHÉS

MARCHÉS À BÉTAIL ET DES PRODUITS AGRICOLES

Les prix des caprins, des ovins, du riz, du mil, du sorgho et de l'aliment de bétail usiné, pour la période d'analyse d'octobre à novembre 2024, sont consignés dans le Tableau 1.

Tableau 1 - Prix moyens relevés sur les marchés durant la période d'octobre à novembre 2024 sur le Niger

Région	Département	Marché à bétail		Riz	Mil	Sorgho	Aliment pour bétail (Tourteau)	Termes de l'échange caprin contre mil
		Caprin mâle	Ovin mâle					
		FCFA/tête						
Agadez	Aderbissinat	12 000	55 000	750	388	350	200	31
	Ingall	25 000	60 000	600	350	300	160	71
	Moyenne	18 500	57 500	675	369	325	180	50
Diffa	Diffa	22 213	59 313	680	375	345	150	59
	Mainé Soroa	25 000	55 000	593	222	207	148	113
	Moyenne	23 606	57 156	637	299	276	149	79
Dosso	Boboye	26 500	70 000		240		180	110
	Dosso	23 580	63 120		260			91
	Falmey	33 100	69 325		275			120
	Gaya	22 333	56 500		257			87
	Loga	24 875	79 000		285			87
	Tibiri	23 500	59 250		250			94
	Moyenne	25 648	66 199		261		180	98
Maradi	Bermo	20 625	66 588	1 070	800	1 000	161	26
	Mayahi	18 000	65 000	675	285	260	160	63
	Ville de Maradi	20 000	65 000	700	230	225	150	87
	Moyenne	19 542	65 529	815	438	495	157	45
Tahoua	Abalak	14 583	38 833	700	283	230	145	51
	Birni N'Konni	21 313	60 263		230			93
	Bouza	24 667	67 350	700	240	185	135	103
	Illela	20 083	70 750		240			84
	Keita	25 150	82 750	750	266	150	140	95
	Madaoua	35 000	73 000		210			167
	Malbaza	19 250	70 875	700	211	225	120	91
	Tahoua	30 217	63 250	750	263	300	160	115
	Tchintabaraden	29 750	55 000	700	285	320	170	104
	Tillia	27 875	75 000	775	450	420	275	62
	Ville de Tahoua	30 000	71 000		285		185	105
Moyenne	25 262	66 188	725	269	261	166	97	
Tillabery	Abala	20 500	65 000	700	250	250	200	82
	Ayerou	27 000	33 000		350		200	77
	Balleyara	26 500	75 500		278			95
	Bankilare	24 500	38 875		220		170	111
	Kollo	22 167	60 000		248		190	89
	Ouallam	21 125	67 500	700	270	240	200	78
	Say	28 000	52 500		250		200	112
	Tera	32 750	71 250		280		300	117
	Tillabery	31 875	52 000	450	550	285	250	58
	Moyenne	26 046	57 292	617	300	258	214	87
Zinder	Belbedji	17 500	43 000	600	270	300	125	65
	Gangara	23 000	60 000	725	240	180		96
	Gouré	14 000	41 500	661	240	200	205	58
	Tanout	22 000	51 000	700	260	280	100	85
	Moyenne	19 125	48 875	671	253	240	143	76

Source : Réseau de relais sentinelles ACF & VSF-B



La période d'Octobre-Novembre 2024 a été marquée par une hausse relative des prix moyens des caprins dans tous les marchés suivis à l'exception des marchés de Tillabéri où une légère baisse de -1% a été signalée. On note également une variation de ces prix de +4% à +18% par rapport à la période précédente dans les régions d'Agadez, de Diffa, de Dosso, de Maradi, de Tahoua et de Zinder (tableau 2).

Comparativement à la même période de l'année 2023, la variation des prix moyens du caprin est aussi en hausse de +5% à +9% sur les marchés suivis d'Agadez, Diffa, Maradi, Tillabéri et Zinder. Elle est cependant en baisse de -4% au niveau des marchés suivis des régions de Tahoua (Tableau 2).

Tableau 2 - Évolution du prix moyen du caprin mâle par région en FCFA/tête

Région	Prix Caprin Mâle Oct.-Nov. 2024 (FCFA/tête)	Prix Caprin Mâle Août-Sep. 2024 (FCFA/tête)	Variation (%)	Prix Caprin Mâle Oct.-Nov. 2023 (FCFA/tête)	Variation (%)
Agadez	18 500	16 000	+16	17 000	+9
Diffa	23 142	19 633	+18	21 980	+5
Dosso	25 544	23 907	+7		
Maradi	19 813	17 667	+12	18 688	+6
Tahoua	24 553	23 802	+3	25 531	-4
Tillabéri	26 167	26 563	-1	25 000	+5
Zinder	19 125	16 875	+13	18 000	+6
Ensemble régions	24 216	23 230	+4	21 914	+11

Source : Réseau de relais sentinelles ACF & VSF-B

Pour les ovins, la période d'octobre - novembre 2024 a été marquée par une hausse généralisée des prix sur presque tous les marchés suivis à l'exception de ceux des régions de Diffa et Zinder. Cette hausse varie de +1% à +28% (Tableau 3).

Par rapport à la même période de l'année passée, ces prix sont aussi en hausse dans presque tous les marchés suivis avec une variation de +1% à +15%. En revanche, toujours comparativement à la même période de 2023, ces prix sont en baisse -7% sur les marchés suivis de la Région de Tillabéri (Tableau 3).

Tableau 3 - Évolution du prix moyen de l'ovin mâle par région en FCFA/tête

Région	Prix Ovin Mâle Oct.-Nov. 2024 (FCFA/tête)	Prix Ovin Mâle Août-Sep. 2024 (FCFA/tête)	Variation (%)	Prix Ovin Mâle Oct.-Nov. 2023 (FCFA/tête)	Variation (%)
Agadez	57 500	45 000	+28	50 000	+15
Diffa	57 875	58 233	-1	57 146	+1
Dosso	65 648	62 542	+5		
Maradi	65 794	55 950	+18	58 856	+12
Tahoua	64 128	61 820	+4	55 947	+15
Tillabéri	58 592	58 096	+1	63 250	-7
Zinder	48 875	50 500	-3	46 000	+6
Ensemble régions	61 690	59 307	+4	55 341	+11

Source : Réseau de relais sentinelles ACF & VSF-B

Les données rapportées par les relais concernant le prix moyen du kg du riz au cours de la période d'octobre - novembre 2024, indiquent une baisse variant de -1% à -14% par rapport à la période précédente sur les marchés suivis d'Agadez, Diffa, Tahoua et Tillabéri.



Comparé à la même période de l'année 2023, le prix moyen du kg du riz est en hausse sur l'ensemble des marchés suivis avec une variation de +5% à +18% à l'exception des marchés d'Agadez où les prix sont restés quasiment stables (Tableau 4).

Tableau 4 - Évolution du prix moyen du riz en FCFA/kg par région

Région	Prix du riz Oct.-Nov. 2024 (FCFA/kg)	Prix du riz Août-Sep. 2024 (FCFA/kg)	Variation (%)	Prix du riz Oct.-Nov. 2023 (FCFA/kg)	Variation (%)
Agadez	675	712	-5	678	-0
Diffa	651	659	-1	618	+5
Dosso					
Maradi	879	708	+24	778	+13
Tahoua	731	750	-3	704	+4
Tillabéri	617	713	-14	567	+9
Zinder	671	667	+1	571	+18
Ensemble régions	717	710	+1	664	+8

Source : Réseau de relais sentinelles ACF & VSF-B

Au cours de la période octobre-novembre 2024, le prix moyen du mil a connu une baisse généralisée sur tous les marchés suivis par rapport à la période précédente avec une variation de -11% à -45% (Tableau 5). Cette situation s'explique par la période de récolte de céréale.

En comparaison à la même période de l'année 2023, on constate que le prix moyen du mil est en augmentation sur l'ensemble des marchés suivis des régions de Tillabéri, Maradi, d'Agadez et Zinder avec une variation de +4% à +22% (Tableau 5). Ces prix sont en baisse sur la même période dans les régions de Diffa et Tahoua.

Tableau 5 - Évolution du prix moyen du mil en FCFA/kg par région

Région	Prix du mil Oct.-Nov. 2024 (FCFA/kg)	Prix du mil Août-Sep. 2024 (FCFA/kg)	Variation (%)	Prix du mil Oct.-Nov. 2023 (FCFA/kg)	Variation (%)
Agadez	369	475	-22	328	+13
Diffa	324	407	-20	377	-14
Dosso	261	360	-27		
Maradi	438	493	-11	361	+22
Tahoua	272	401	-32	290	-6
Tillabéri	303	431	-30	290	+4
Zinder	253	463	-45	217	+16
Ensemble régions	290	411	-29	304	-5

Source : Réseau de relais sentinelles ACF & VSF-B

Le prix du sorgho a aussi connu une baisse de -20% à -45% au niveau des marchés suivis des régions d'Agadez, Diffa, Tahoua, Tillabéri et Zinder. Pour la région de Maradi, une hausse de +10% a été enregistrée pour cette période octobre-novembre 2024 (Tableau 6).

Comparé à la même période de l'année passée, on constate une hausse globale du prix moyen du kg de sorgho de +9%.


Tableau 6 – Évolution du prix moyen du sorgho en FCFA/kg par région

Région	Prix du sorgho Oct.-Nov. 2024 (FCFA/kg)	Prix du sorgho Août-Sep. 2024 (FCFA/kg)	Variation (%)	Prix du sorgho Oct.-Nov. 2023 (FCFA/kg)	Variation (%)
Agadez	325	405	-20	308	+6
Diffa	299	374	-20	376	-20
Dosso					
Maradi	495	450	+10	335	+48
Tahoua	281	394	-29	276	+2
Tillabéri	258	363	-29	255	+1
Zinder	240	433	-45	184	+30
Ensemble régions	305	402	-24	281	+9

Source : Réseau de relais sentinelles ACF & VSF-B

Le prix moyen de l'aliment pour bétail a enregistré une baisse généralisée de -8% à -22% dans tous les marchés suivis à l'exception des marchés de la région de Dosso (+6%) par rapport à la période d'octobre-novembre 2024 (Tableau 7). Comparativement, à la même période de l'année passée (octobre - novembre 2024), on note une hausse du prix moyen de +8% sur l'ensemble des marchés des régions suivies.

Tableau 7 – Évolution du prix moyen de l'aliment pour bétail (Tourteau) en FCFA/kg par région

Région	Prix aliment bétail Oct.-Nov. 2024 (FCFA/kg)	Prix aliment bétail Août-Sep. 2024 (FCFA/kg)	Variation (%)	Prix aliment bétail Oct.-Nov. 2023 (FCFA/kg)	Variation (%)
Agadez	180	230	-22	200	-10
Diffa	149	150	-0	202	-26
Dosso	180	170	+6		
Maradi	158	178	-11	149	+6
Tahoua	170	191	-11	158	+8
Tillabéri	215	234	-8	208	+3
Zinder	143	181	-21	107	+34
Ensemble régions	178	198	-10	166	+8

Source : Données collectées par le réseau de sentinelles pastorales ACF & VSF-B

TERMES DE L'ÉCHANGE

Les termes de l'échange bouc contre céréales au cours de cette période d'octobre - novembre 2024 sont jugés favorables à l'éleveur sur l'ensemble des sites suivis avec une moyenne de +48% (Tableau 8).

Tableau 8 – Évolution des termes de l'échange TdE caprin mâle contre mil en kg/tête par région

Région	TdE Oct.-Nov. 2024 (kg/tête)	TdE Août-Sep. 2024 (kg/tête)	Variation (%)	TdE Oct.-Nov. 2023 (kg/tête)	Variation (%)
Agadez	50	34	+49	52	-3
Diffa	71	48	+48	58	+23
Dosso	98	66	+47		
Maradi	45	36	+26	52	-13
Tahoua	90	59	+52	88	+3
Tillabéri	86	62	+40	86	+0
Zinder	76	36	+108	83	-9
Moyenne régions	84	57	+48	72	+16

Source : Données collectées par le réseau de sentinelles pastorale ACF & VSF-B

Cette situation s'est améliorée comparativement à la même période de l'année passée où la hausse moyenne était de +16% grâce notamment à la disponibilité des sous-produits agricoles à la période de récolte.

En ce qui concerne les termes de l'échange caprin contre mil (point de vue de l'éleveur) au cours de la période d'octobre - novembre 2024, ils sont en défaveur de l'éleveur, mais avec une nette amélioration par rapport à la période précédente sur la majorité des sites suivis (figure 18). Cette situation s'explique par le niveau des prix en cette période de récolte pendant laquelle on constate généralement une baisse relative.

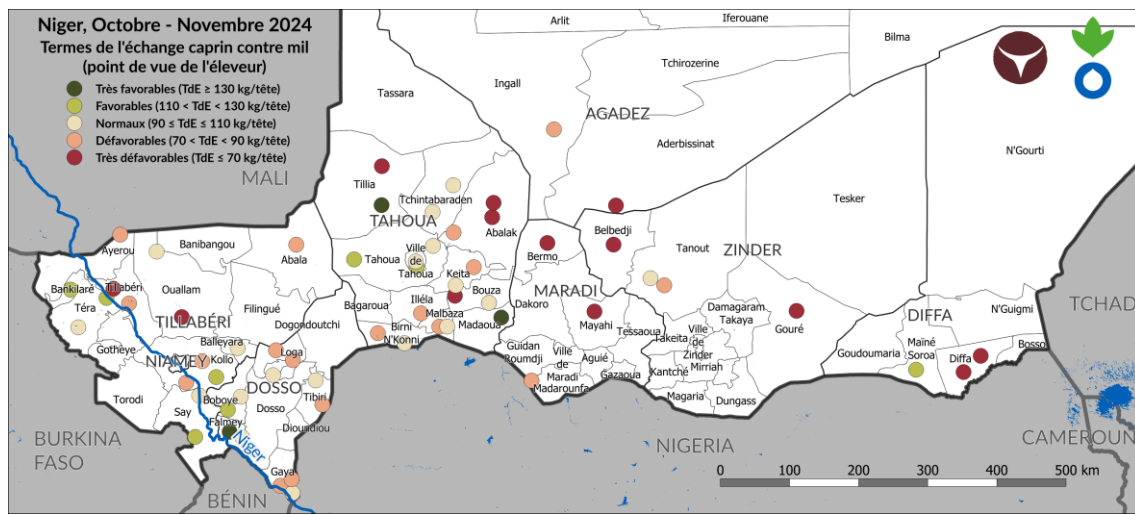


Figure 18 - Termes de l'échange caprin contre mil pour la période d'octobre à novembre 2024 sur le Niger



CONCLUSION

La période d'octobre - novembre 2024 a été marquée par de nombreux feux de brousse qui ont détruit une grande quantité de fourrage dans la zone pastorale. En dépit, de ces sinistres, la disponibilité du fourrage est jugée satisfaisante sur l'ensemble des zones agropastorales et pastorales, favorisant un bon développement de l'activité pastorale. Le niveau de remplissage des mares est satisfaisant. L'embonpoint des petits et gros ruminants s'est beaucoup amélioré. Au cours de la période des mortalités d'animaux ont été enregistrées à cause notamment des précipitations et des maladies animales.

PERSPECTIVES ET RECOMMANDATIONS

En perspectives de la situation à venir, les recommandations suivantes sont faites :

- Sensibiliser les éleveurs sur la transhumance et la vaccination des animaux,
- Appuyer et renforcer le suivi du réseau d'épidémiologie-surveillance

Recommandations pour les éleveurs, les organisations pastorales, les services vétérinaires, les services étatiques, et les acteurs de la société civile et les organisations humanitaires :

- Partager le bulletin d'information à l'ensemble des acteurs et surtout auprès des éleveurs pour favoriser la redescende d'informations ;
- Procéder à la réalisation des bandes pare-feu surtout dans les zones pastorales pour protéger davantage le pâturage en abondance ;
- Intensifier les campagnes de sensibilisation pour la lutte contre les feux de brousse ;
- Rendre disponibles et accessibles les céréales ;
- Poursuivre la surveillance pastorale et la diffusion des informations pastorales à l'endroit des pasteurs pour une transhumance apaisée ;
- Poursuivre la production du bulletin conjoint ACF - VSF-B.
- Diffuser des messages de sensibilisation à l'endroit des communautés pastorales et agropastorales pour une meilleure gestion des ressources pastorales issues de la bonne production de cette année.
- Lutter contre les feux de brousse à travers la confection des bandes pare-feu

INFORMATIONS ET CONTACTS

Pour plus d'informations merci de visiter les sites :

- www.sigsahel.info pour accéder aux bulletins
- www.geosahel.info pour visualiser les cartes

Pour obtenir plus d'informations sur les données ou les méthodes utilisées, veuillez contacter :

- HAMIDINE Abdou (ACF-Niger) – ahamidine@ne.acfspain.org
- DIALLO Amadiane (ACF-Niger) – amadiallo@ne.acfspain.org
- GUÉRO Namata Oumarou (VSF-B-Niger) – o.guero@vsf-belgium.org
- RABIOU Aminou (VSF-B-Niger) – a.rabiou@vsf-belgium.org
- DIALLO Chérif Assane (ACF-ROWCA) – cadiallo@wa.acfspain.org
- LAVAUD Eve-Marie (ACF-ROWCA) – elavaud@wa.acfspain.org
- FILLOL Erwann (ACF-ROWCA) – erfillol@wa.acfspain.org



PARTENARIATS

La collecte de données se fait sous le partenariat avec la Direction du Suivi des Ressources Pastorales de l'Alimentation et de la Gestion des Risques (DSRP/A/GR) la Direction Technique de la Direction Générale du Développement Pastoral, de la Production et des Industries Animales (DGDP/P/IA) du ministère de l'Élevage du Niger.



FINANCEMENTS

Ce projet est rendu possible par les financements conjoints de la Fondation ACF Italie, de l'Union Européenne et de l'Agence belge de développement ENABEL.

