

Cette période d'octobre à novembre correspond au commencement de la saison sèche froide et aux départs en transhumance. Au cours de cette période, les ressources pastorales en pâturages et en eau, sont toujours suffisantes en particulier sur l'est du Sahel qui a bénéficié d'un hivernage exceptionnel. Les animaux présentent un bon état d'embonpoint mais on observe quelques suspicions de maladies. Les prix du bétail ont connu une hausse sur la période tandis que ceux des céréales restent toujours élevés mais en légère diminution. Les termes de l'échange sont généralement défavorables aux éleveurs sauf au Sénégal. L'insécurité continue d'impacter les communautés pastorales et agropastorales, et des départs forcés sont toujours enregistrés notamment sur le Sahel Central et vers la Mauritanie ou la Côte d'Ivoire. Dans certaines zones d'accueil, en particulier l'est de la Mauritanie, le flux de réfugiés accompagnés de leurs troupeaux pose la question de la gestion et du partage des ressources pastorales.

### MAURITANIE



- Inondations dans certaines localités des abords du fleuve
- Disponibilité suffisante des ressources pastorales
- Observation de feux de brousse
- État d'embonpoint des animaux satisfaisant
- Lancement des campagnes nationales de vaccination du cheptel et de sensibilisation et de protection contre les feux de brousse
- Termes de l'échange caprin contre sorgho défavorables aux éleveurs
- Arrivée continue de réfugiés dans le Hodh El Chargui

### SÉNÉGAL



- Très fortes concentrations de bétail notées à Darou Mousty (Louga), Galoya (Saint-Louis) et Payar (Tambacounda)
- Arrivées massives ou précoces dans les régions de Louga, Kaolack, Saint-Louis et Tambacounda
- Ressources en pâturages et en eau satisfaisantes
- Importants feux de brousse signalés dans les régions de Saint-Louis, Matam et Tambacounda
- Vols de bétail signalés
- Tendance à la hausse du prix du bétail

### MALI



- Termes de l'échange du caprin contre le mil très défavorable du point de vue des éleveurs
- Vol du bétail
- Insécurité limitant la liberté de circulation des personnes et des biens
- Ressource en pâturage suffisant
- Faible accompagnement des partenaires rapporté par les relais au secteur pastoral

### BURKINA FASO

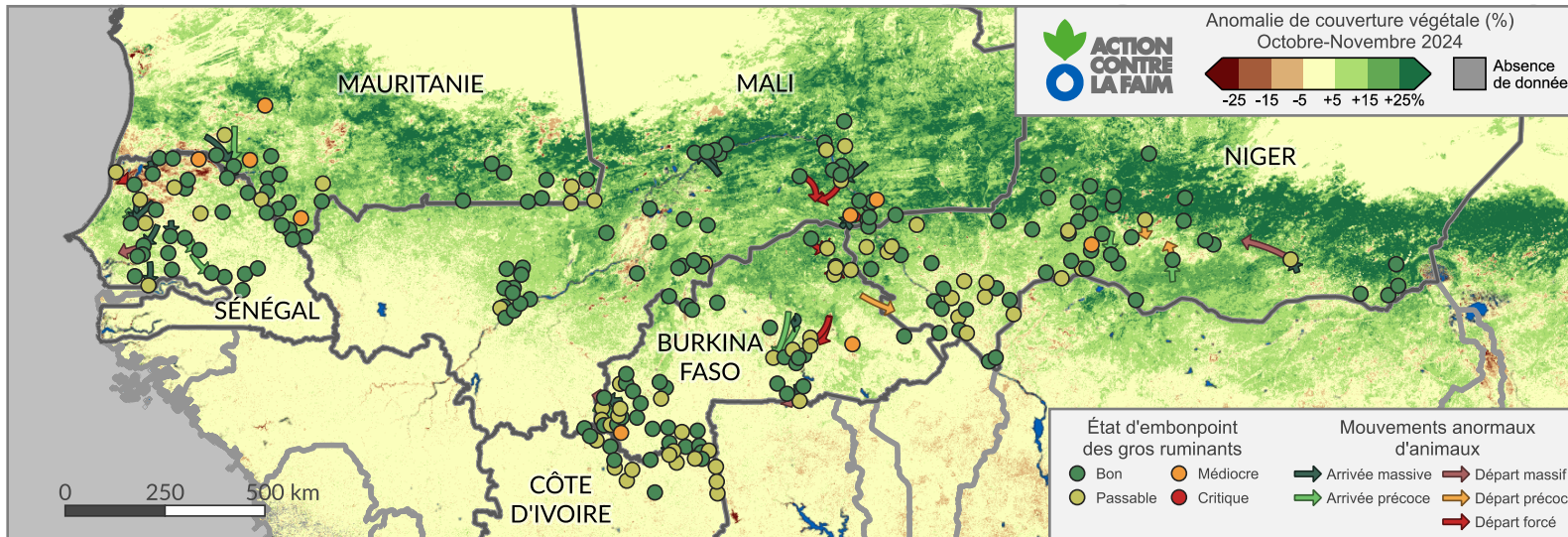


- Situation de pâturage moyenne
- État d'embonpoint passable
- Mouvements anormaux de bétail dans les zones frontalière avec la Côte d'Ivoire et le Mali
- Début de la campagne de transhumance
- Légère baisse du prix des céréales
- Stabilité du prix du bétail
- Termes de l'échange défavorables aux éleveurs

### NIGER



- Bonne disponibilité du pâturage
- Plusieurs feux de brousse signalés
- Disponibilité en eau satisfaisante
- Bon état d'embonpoint des animaux
- Plusieurs cas de suspicion de maladies animales
- Légère hausse du nombre de vols d'animaux
- Baisse des prix des céréales
- Hausse des prix des animaux
- Amélioration des termes de l'échanges



Les données de terrain proviennent d'un réseau de collecteurs appelés sentinelles de surveillance pastorale qui répondent hebdomadairement à un questionnaire portant sur la situation des ressources pastorales, les conditions de l'élevage, l'état de santé et d'embonpoint des animaux, les prix de marché et la présence de conflits ou d'insécurité.

Les données satellitaires utilisées dans ce bulletin proviennent du projet RAPP (Rangeland and Pasture Productivity) à l'initiative du GEOLAM (Group on Earth Observations and its Global Agricultural Monitoring). L'information produite à partir des observations du capteur satellitaire MODIS (NASA) concerne l'anomalie de la fraction d'occupation du sol en végétation humide (photosynthétique active) et sèche (photosynthétique non-active) par rapport à la moyenne calculée depuis 2001.