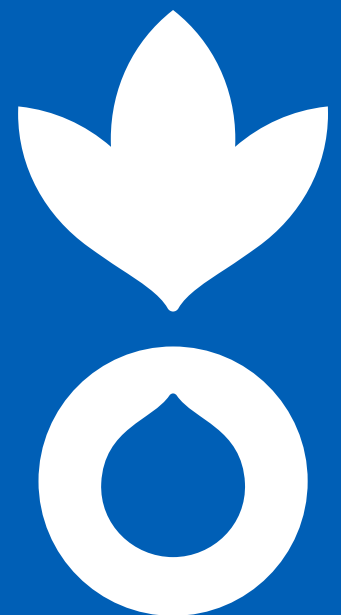


BULLETIN DE SURVEILLANCE PASTORALE SUR LE NIGER



POINTS SAILLANTS

- Bonne disponibilité du pâturage
- Baisse des feux de brousse
- Disponibilité en eau de surface satisfaisante
- Bon état d'embonpoint des animaux
- Plusieurs cas de suspicion de maladies animales
- Légère hausse du nombre de vols d'animaux
- Légère hausse des prix des céréales
- Hausse des prix des animaux
- Amélioration des termes de l'échange





Le programme des sites sentinelles de surveillance pastorale est mis en œuvre conjointement par Action contre la Faim (ACF) et Vétérinaires Sans Frontières Belgique (VSF-B), en collaboration avec la Direction du Suivi des Ressources Pastorales de l'Alimentation et de la Gestion des Risques (DSRP/A/GR) du ministère de l'Élevage du Niger.

Les enquêtes de terrain concernent 68 sites sentinelles répartis dans les régions d'Agadez (2 sites), Diffa (4 sites), Dosso (15 sites), Maradi (4 sites), Tahoua (24 sites), Tillabéri (15 sites) et Zinder (4 sites). Les données sont collectées au niveau de chaque site à une fréquence hebdomadaire pour les sites suivis par ACF et décadaire pour les sites suivis par VSF-B. Ces données sont par la suite traitées pour une interprétation cartographique et statistique.

Les données cartographiées par Action contre la Faim et Vétérinaires Sans Frontières – Belgique sont en fonction des thématiques reconnues sensibles par la Direction du Suivi des Ressources Pastorales de l'Alimentation et de la Gestion des Risques (DSRP/A/GR) dans les différentes zones de collecte ainsi que par les leaders d'éleveurs.

Les données satellitaires utilisées dans ce rapport proviennent de deux sources :

- Le projet RAPP (Rangeland and Pasture Productivité) à l'initiative du GEOGLAM (Group on Earth Observations and its Global Agricultural Monitoring). L'information produite à partir des observations du capteur satellitaire MODIS concerne la fraction d'occupation du sol en végétation humide (photosynthétique active) et sèche (photosynthétique non-active) et est accessible en temps réel, au pas de temps mensuel depuis 2001, et à la résolution de 500m, sur le site internet du GEOGLAM.
- Le service terrestre de COPERNICUS Global Land Service, le programme d'observation de la Terre de la Commission Européenne. La recherche qui a mené à la version actuelle du produit a reçu des financements de divers programmes de recherche et de développement technique de la Commission Européenne. Le produit est basé sur les données des satellites SENTINEL-3, PROBA-V et SPOT-VEGETATION de l'Agence Spatiale Européenne ESA.



TABLE DES MATIERES

Points saillants	1
Contexte	4
Situation pastorale.....	4
Concentration et mouvements.....	4
Disponibilité des pâturages	5
Ressources en eau et sources d'abreuvement des animaux.....	7
Feux de brousse.....	8
Note d'état corporel et état de santé des animaux	9
Accès aux marchés, appui au secteur pastoral et disponibilité d'aliment pour bétail	12
Situation des marchés	14
Marchés à bétail et des produits agricoles	14
Termes de l'échange	17
Conclusion	18
Perspectives et Recommandations	18
Informations et contacts	19
Partenariats.....	19
Financements	19



CONTEXTE

La période allant de décembre 2024 à janvier 2025, le contexte est marqué par : la fin des récoltes, la libération des champs, la fréquence des feux de brousses et les conflits intercommunautaires. Ainsi pour prévenir les conflits et les incendies de brousse, les autorités à tous les niveaux, souvent avec l'appui des partenaires ont intensifié les actions de sensibilisations pour la cohésion sociale et le comportement responsable autour des ressources partagées.

On note également l'application effective des mesures prises par l'Etat sur l'interdiction d'exportation des céréales, la fixation des prix et l'achat par l'Etat des produits au niveau local, ce qui permet aux producteurs de tirer de meilleur profit de leur production.

La campagne de vaccination de masse 2024 – 2025 des animaux a démarré en décembre 2024 au Niger. Cette initiative organisée par l'Etat avec l'appui de ses partenaires, vise à protéger le cheptel contre diverses maladies et à renforcer la résilience du secteur pastoral face aux défis climatiques et sanitaires.

SITUATION PASTORALE

CONCENTRATION ET MOUVEMENTS

La figure 1 ci-dessous nous montre les informations sur la concentration et les mouvements des animaux durant la période de décembre 2024 à janvier 2025. La concentration en bétail observée est globalement faible à moyenne sur plus de 73 % des sites. Toutefois, de fortes concentrations ont été signalées sur près de 27% des sites suivis, notamment dans les localités de Kablewa, Bosso (région de Diffa), Kara Pété Edy, Bengou, (région de Dosso), Gadabéjji (Région de Maradi), Aderbissinat, Ingall (Région d'Agadez), Tillia, Tajaé, Doguerawa (région de Tahoua) et de Kellé, Gandou, Belbéjji (Région de Zinder).

Les principaux types de mouvements signalés pendant cette période de décembre 2024 à janvier 2025 sont des arrivées précoces des animaux dans la zone de Tchaké (Mayahi) en provenance du Nord (région d'Agadez). Des départs massifs des zones de Gouré et d'Agadez en direction de Tanout et de Belbéjji respectivement. La plupart de ces mouvements traduisent une transhumance précoce (avant la date prévue pour la libération des champs en décembre). Ces déplacements peuvent aussi s'expliquer par la volonté des éleveurs de fuir les zones affectées par les feux de brousse ou l'insécurité.

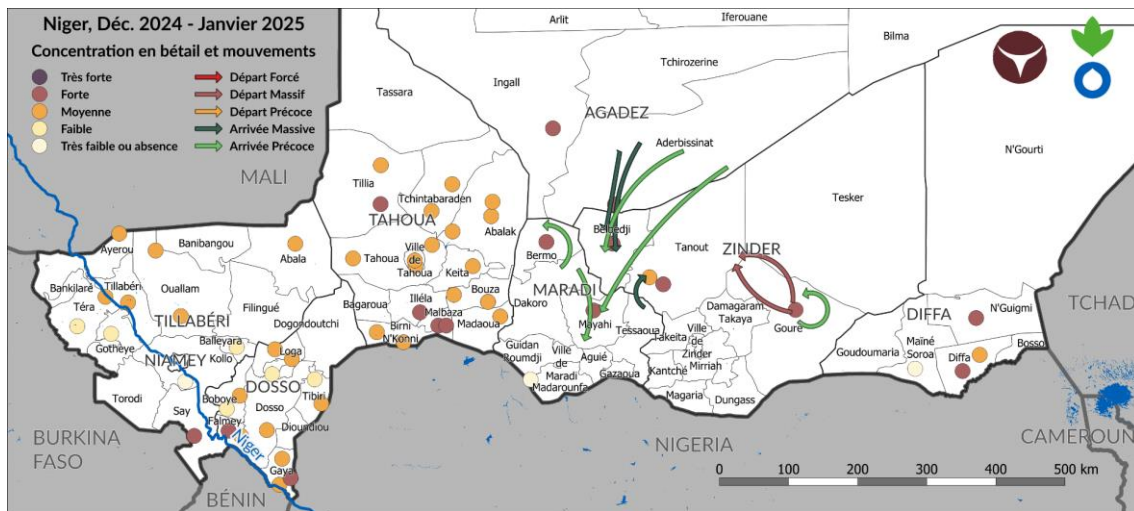


Figure 1 - Concentration du bétail pour la période de décembre 2024 à janvier 2025 sur le Niger

DISPONIBILITÉ DES PATURAGES

Pour cette période de décembre 2024 à janvier 2025, l'analyse de l'image satellitaire fait ressortir une couverture de biomasse toujours satisfaisante dans les zones pastorales et agropastorales (Figure 2). En effet, le taux de couverture varie entre 50% et 90% sur la quasi-totalité du territoire nigérien.

Comparativement aux années antérieures, la disponibilité de la biomasse est très bonne en cette période de l'année surtout dans la zone pastorale où la couverture dépasse les 80% par endroit (Abalak, Bermo, Belbédji, Kablewa, etc.). Cette situation de bonne production est due cette année à une bonne pluviométrie.

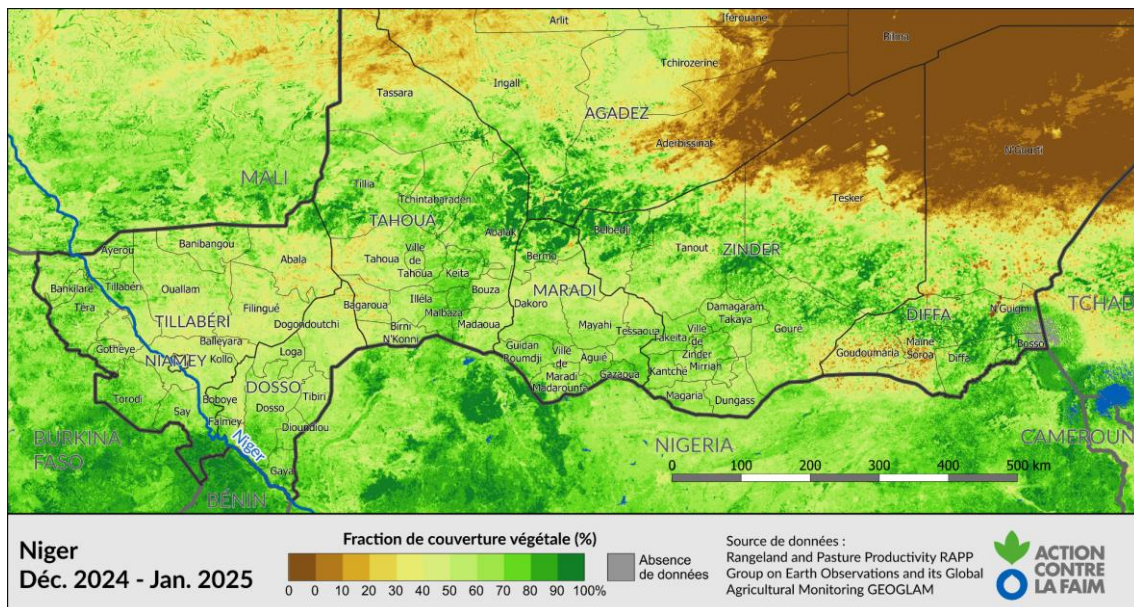


Figure 2 - Fraction de couverture végétale pour la période de décembre 2024 à janvier 2025 sur le Niger

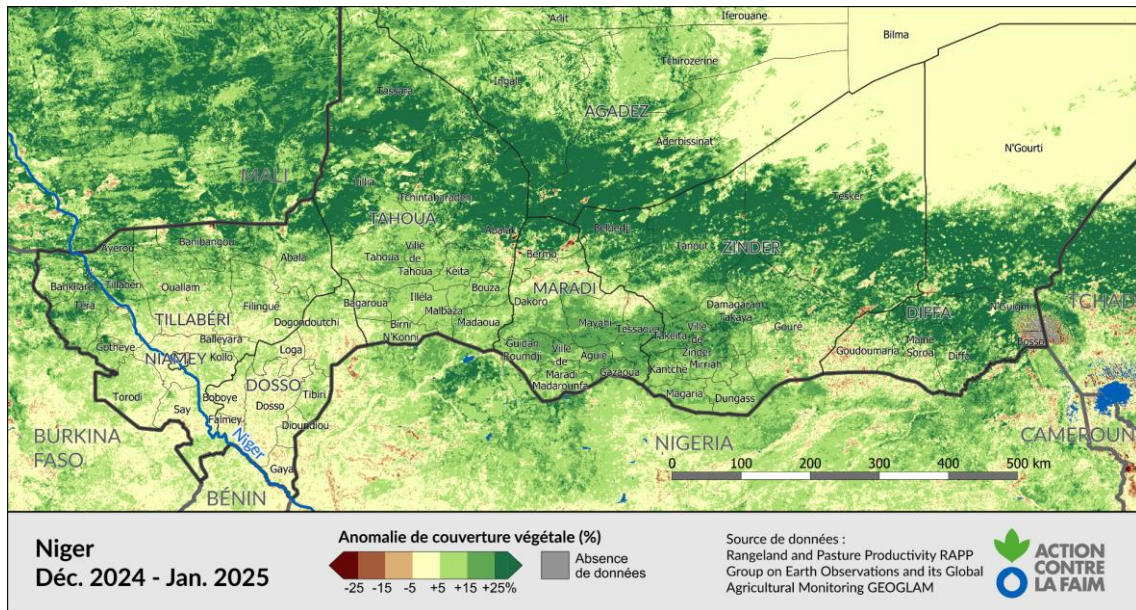


Figure 3 - Anomalie normalisée de couverture végétale pour la période de décembre 2024 à janvier 2025 sur le Niger

L'anomalie de production de la biomasse pour la période de décembre 2024 à janvier 2025 est globalement positive au niveau de toutes les zones pastorales et agro pastorales du pays comparativement à la même période des 25 dernières années (1999-2024). Cependant, on constate également sur la Figure 3, quelques poches présentant une anomalie de couverture négative entre autres dans les zones Nord de Balleyara, Say (région de Tillabéri), Sud de Dosso (Gaya, Dioundou) et Diffa dans la zone de Goudoumaria.

Les informations remontées par les relais indiquent une bonne disponibilité en pâturage en cette période de décembre 2024 à janvier 2025. En effet, le pâturage est jugé satisfaisant et très satisfaisant sur plus de 62% et moyenne sur 33% des sites sentinelles suivis comme l'illustre la Figure 4. Ces informations viennent confirmer les observations satellitaires. Cette disponibilité du pâturage rapportée pour l'ensemble des sites sentinelles s'explique par la bonne pluviométrie enregistrée au cours de cette période.

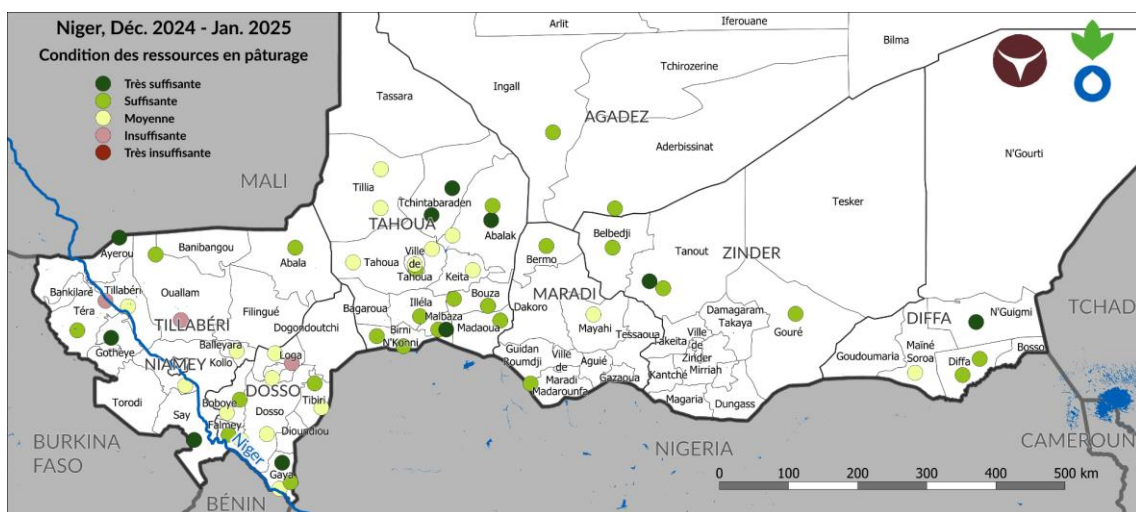


Figure 4 - État des ressources en pâturage pour la période de décembre 2024 à janvier 2025 sur le Niger

En revanche, 5% des sites sentinelles suivis rapportent une indisponible de pâturage au cours de la même période.

RESSOURCES EN EAU ET SOURCES D'ABREUVEMENT DES ANIMAUX

La figure 5 montre l'anomalie de présence d'eau de surface pour la période de décembre 2024 à janvier 2025 sur le Niger.

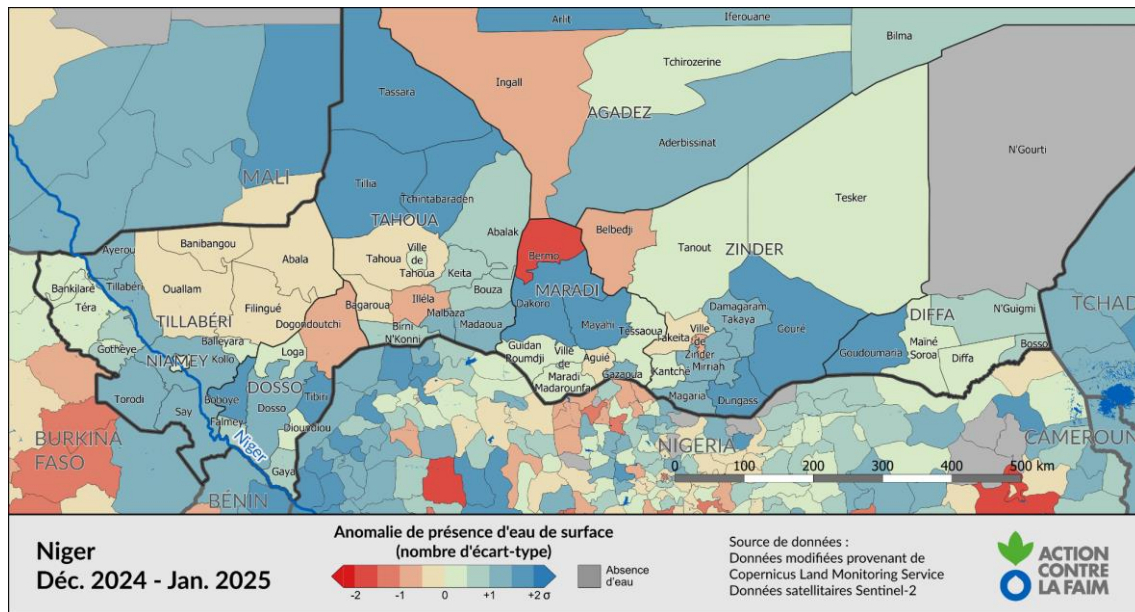


Figure 5 - Anomalie de présence d'eau de surface pour la période de décembre 2024 à janvier 2025 sur le Niger

L'anomalie de présence d'eau de surface pour la période de décembre 2024 à janvier 2025 est globalement positive au niveau de toutes les zones pastorales et agropastorales du pays comparativement à la même période des 25 dernières années (1999-2024). Cependant, on constate quelques poches présentant une anomalie de présence d'eau de surface négative entre autres dans les zones nord de la région de Tillabéri (Banibangou, Ouallam, Filingué, Abala), dans zone de Doutchi (région de Dosso), au centre de la région de Tahoua (Bagaroua, Illéla et Tahoua), à Maradi (Bermo et Aguié) à Agadez (Ingal) et dans la zone de Belbéddji à Zinder (Figure 5).

La disponibilité des ressources en eau de surface remontée par les relais est jugée suffisante à très suffisante sur 63,78% et moyenne au niveau de 27,58% des sites suivis au cours de la période de décembre 2024 à janvier 2025. Cette bonne disponibilité en eau s'explique par les mares et autres points d'eau de surface toujours bien remplis en cette saison (Figure 6).

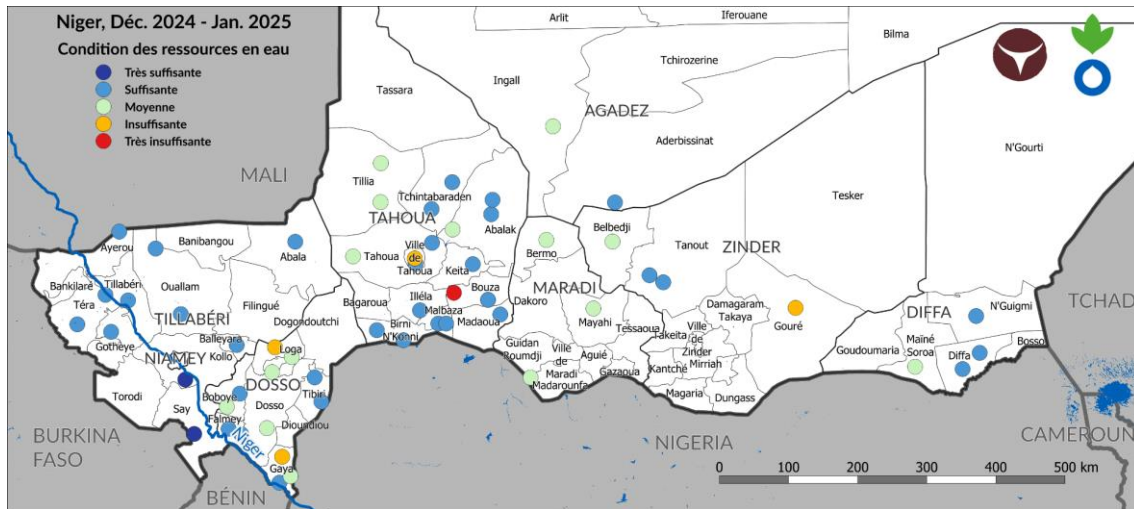


Figure 6 - État des ressources en eau pour la période de décembre 2024 à janvier 2025 sur le Niger

En revanche, la disponibilité en eau de surface est jugée insuffisante pour plus de 8% des sites, notamment dans les zones pastorales de Kellé (Zinder), Tahoua et Bouza (région de Tahoua) ; Loga et Gaya (région de Dosso). Cette situation peut s'expliquer par la pression d'animaux due aux mouvements des éleveurs.

Les informations rapportées par les relais indiquent que les principales sources d'abreuvement des animaux durant la période sont constituées à 55% de puits, 33% de mares, de 8% de forages et 4% de fleuves/lacs (Figure 7).

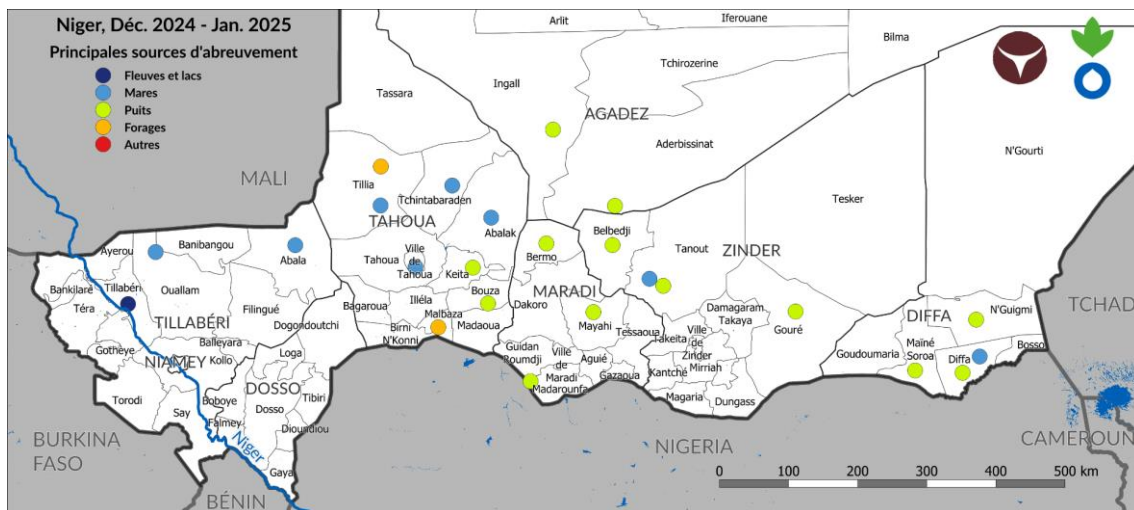


Figure 7 - Sources principales d'abreuvement pour la période de décembre 2024 à janvier 2025 sur le Niger

FEUX DE BROUSSE

Pour cette période de décembre 2024 à janvier 2025, des cas de feux de brousse ont été signalés sur 19% des sites suivis. La région de Tahoua a enregistré le plus grand nombre d'incident avec 5 cas sur les 11 (Figure 8). Ces cas de feux de brousse rapportés varient de petites tailles (Belbéddji) à très grandes tailles (Abalak, Tilia, Aderbissinat, Ingal). On note cependant, une réduction significative d'incendies par rapport à la **période précédente** (sur 34% des sites suivis). Rappelons que les feux de brousse sont généralement accidentels causés généralement par des feux de cuisine mal éteints et leur propagation est favorisée par le degré d'assèchement du fourrage et la vitesse du vent.

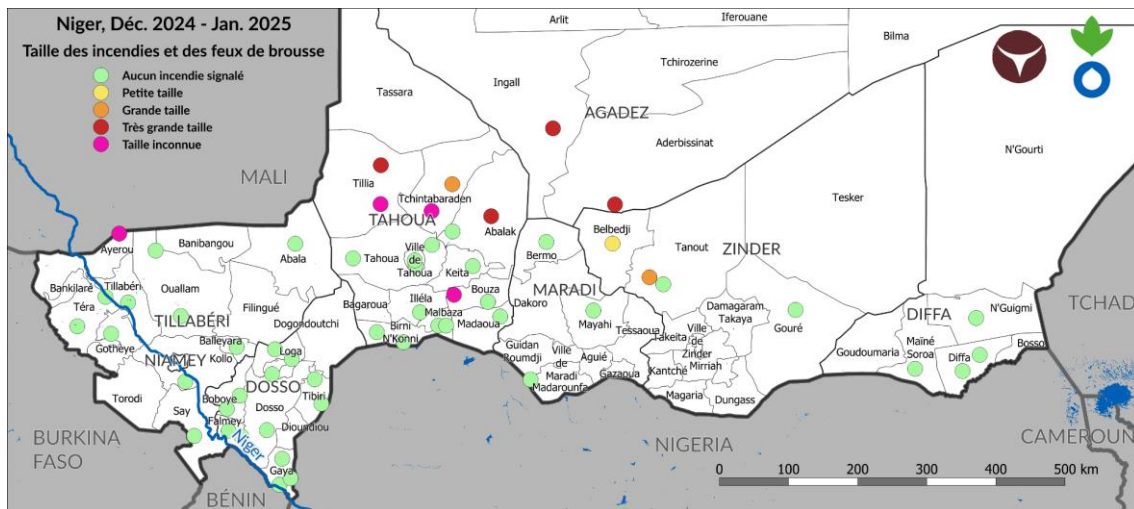


Figure 8 - Taille des incendies et des feux de brousse pour la période de décembre 2024 à janvier 2025 sur le Niger

NOTE D'ÉTAT CORPOREL ET ÉTAT DE SANTE DES ANIMAUX

L'état d'embonpoint ou Note d'État Corporel (NEC) des petits ruminants (caprins et ovins) est jugé bon au niveau de 62,5% et passable sur 37,5% au niveau des sites suivis (Figure 9), contre respectivement 84% et 16% pour la précédente (octobre–novembre 2024). Cette situation reste toujours satisfaisante même si on note une petite détérioration de la NEC.

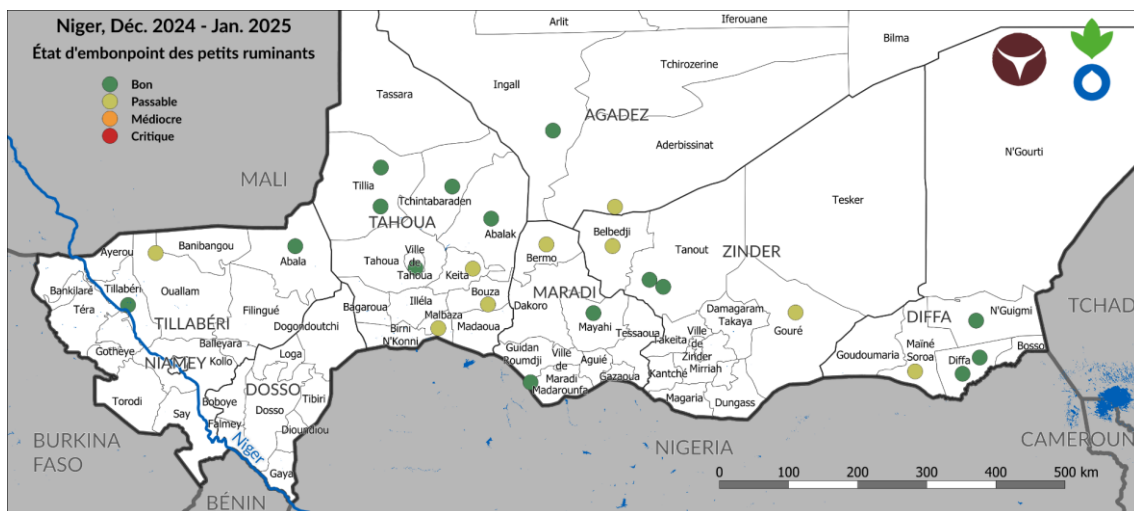


Figure 9 - État d'embonpoint des petits ruminants pour la période de décembre 2024 à janvier 2025 sur le Niger

Pour ce qui est des gros ruminants, la situation de l'état d'embonpoint rapporté par les relais au cours de cette période reste également très satisfaisante. La NEC est bonne sur 57% et passable sur 43% des sites suivis.

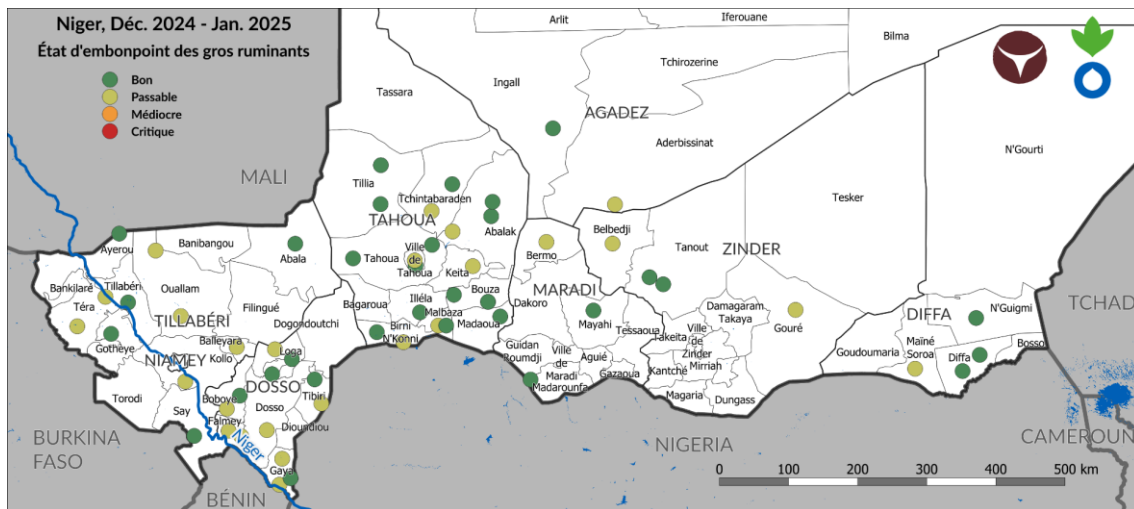


Figure 10 – État d'embonpoint des gros ruminants pour la période de décembre 2024 à janvier 2025 sur le Niger

Pour la situation sanitaire du bétail, 61% des relais ont remonté des cas de suspicions de maladies animales telles que : la clavelé chez les ovins, la fièvre aphteuse, la pasteurellose, la dermatose nodulaire, la piroplasmose bovine au cours de la période décembre 2024 à janvier 2025 (Figure 11). Cela montre une amélioration par rapport à la période précédente où 72% de relais ont signalé des suspicions de maladies animales.

Ces cas de maladies sont pour la plupart pris en charge et maîtrisés par les services techniques de l'élevage et les Services Vétérinaires Privés de Proximité (SVPP).

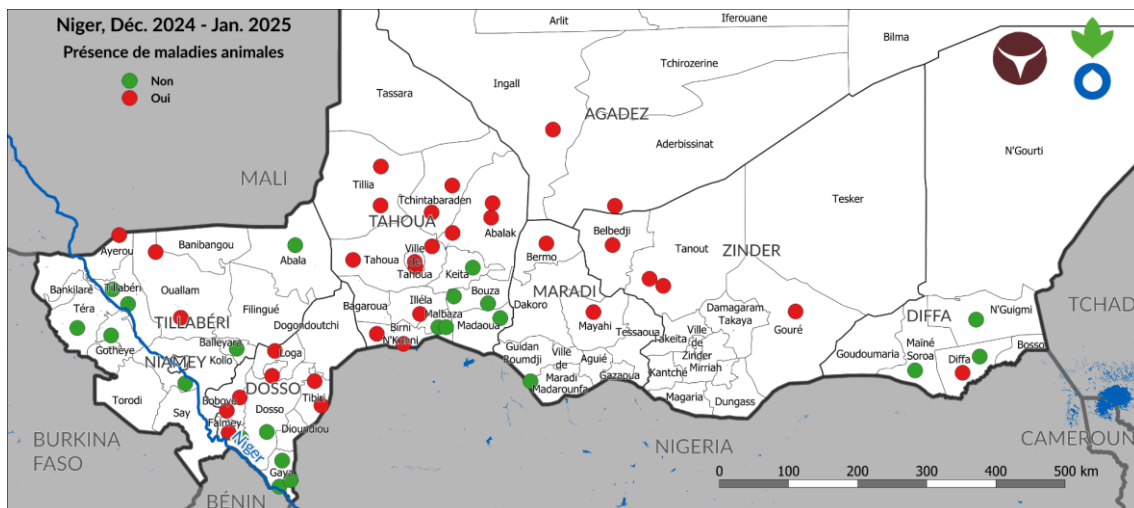


Figure 11 – Présence signalée de maladies animales pour la période de décembre 2024 à janvier 2025 sur le Niger

La Figure 12 renseigne sur les causes de mortalités des animaux sur les sites suivis. En effet, 47% des relais ont rapportés au cours de la période de décembre 2024 à janvier 2025 des mortalités d'animaux dues principalement aux maladies.

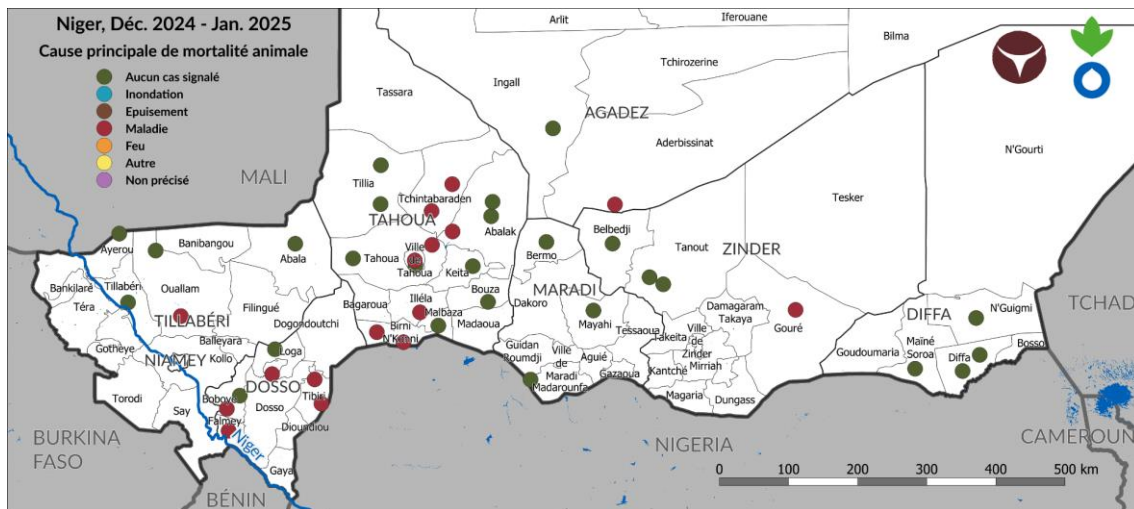


Figure 12 - Cause principale de mortalité animale pour la période de décembre 2024 à janvier 2025 sur le Niger

VOLS DE BÉTAIL, CONFLITS ET INSÉCURITÉ

La période de décembre 2024 à janvier 2025 a connu une légère augmentation de cas de vols d'animaux rapportés par les relais. Ainsi, 30% de relais ont signalé des vols d'animaux (Figure 13), contre 28% pendant la période précédente sur les sites suivis. Toutes les régions sont concernées par ces déclarations de vols avec plus de cas dans la région de Tahoua (25% des cas). Ces actes sont le plus souvent causés par les groupes armés étatiques (GANE) ou par des bandits isolés qui sont également souvent armés.

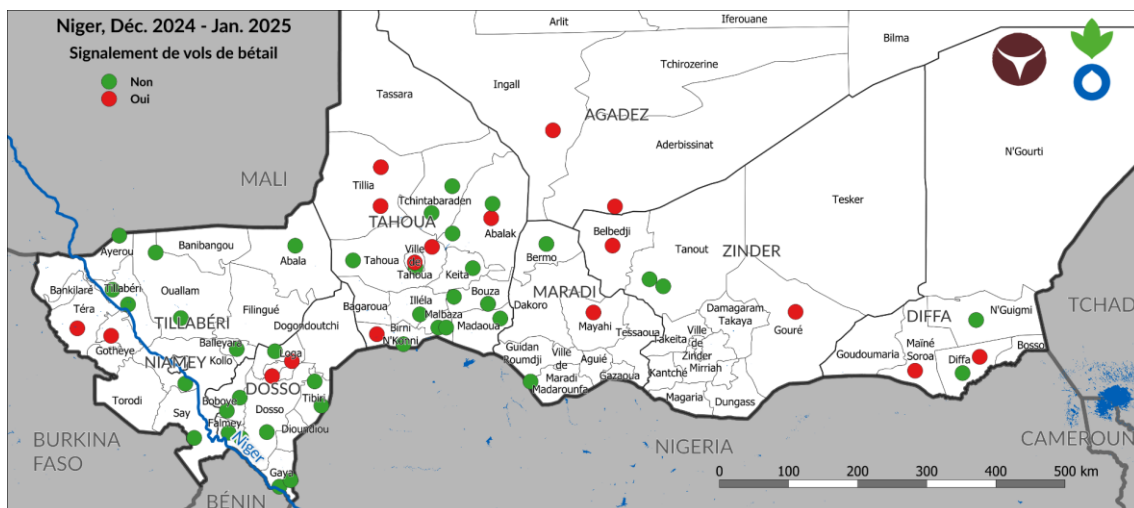


Figure 13 - Vols de bétail rapportés pour la période de décembre 2024 à janvier 2025 sur le Niger

La figure 14 donne une situation sur des cas de conflits intercommunautaires signalés par les relais durant la période de décembre 2024 à janvier 2025. En effet, 11% des relais ont rapportés des cas de conflits entre agriculteurs et éleveurs principalement dans les régions de Tahoua, Zinder et Agadez.

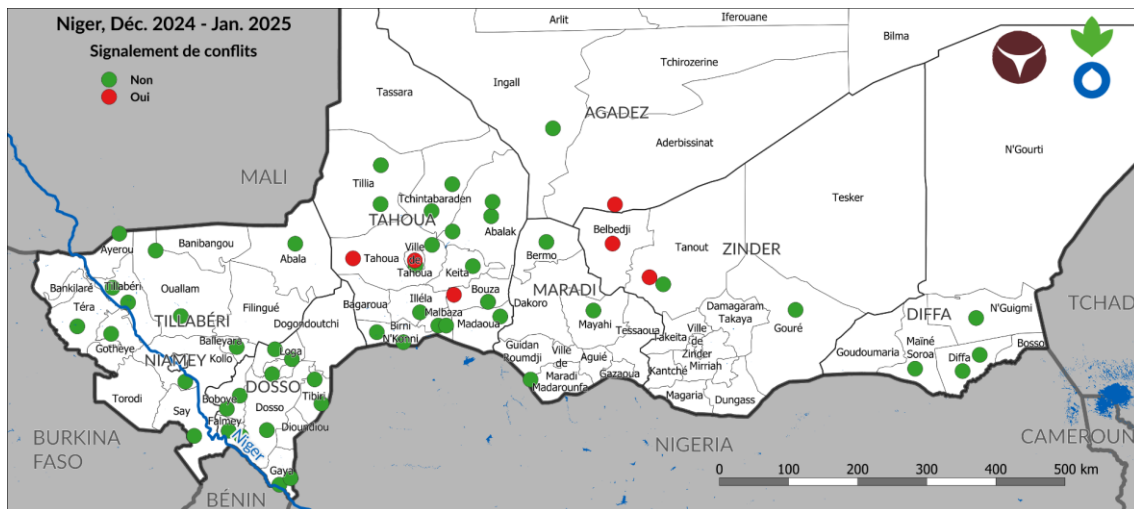


Figure 14 - Conflits signalés pour la période de décembre 2024 à janvier 2025 sur le Niger

Au cours de la période de décembre 2024 à janvier 2025, les relais ont aussi signalé des incidents de sécurité sur 23% des sites suivis (Figure 15). Ces incidents rapportés proviennent principalement des régions de Tahoua, Zinder et Agadez.

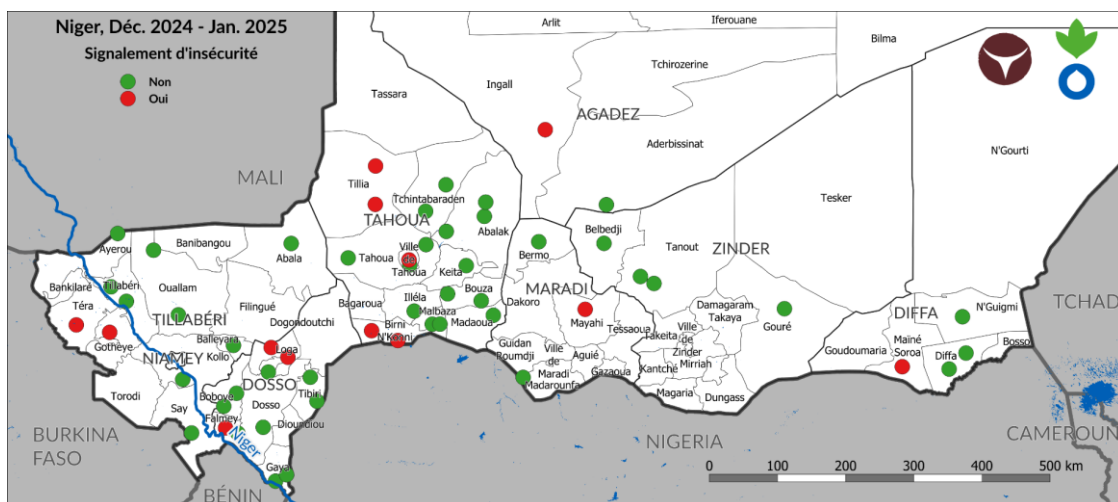


Figure 15 - Événements d'insécurité signalés pour la période de décembre 2024 à janvier 2025 sur le Niger

ACCÈS AUX MARCHÉS, APPUI AU SECTEUR PASTORAL ET DISPONIBILITÉ D'ALIMENT POUR BÉTAIL

La figure 16 montre que les marchés sont ouverts et accessibles sur l'ensemble des sites suivis au cours la période de décembre 2024 à janvier 2025.

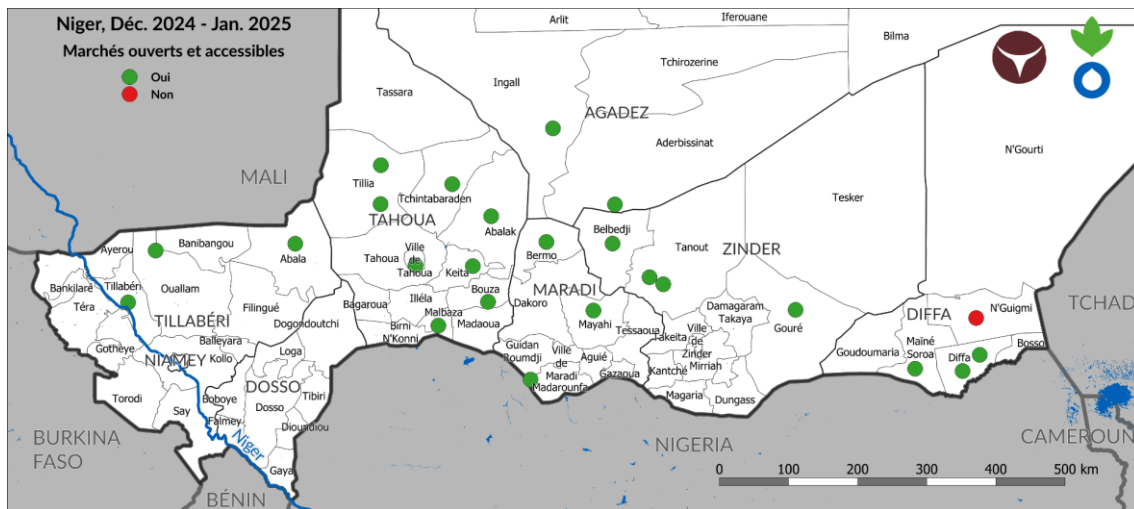


Figure 16 - Marchés ouverts et accessibles pour la période de décembre 2024 à janvier 2025 sur le Niger

La figure 17 ci-dessous présente la situation des zones ayant reçu des appuis au secteur pastoral rapportés au cours la période de décembre 2024 à janvier 2025. Ainsi, 52,5% des sites suivis, essentiellement situés dans la bande pastorale ont rapporté avoir reçu un appui au secteur pastoral dont entre autres la vaccination gratuite des animaux, la vente à prix modéré des vivres et aliments bétail.

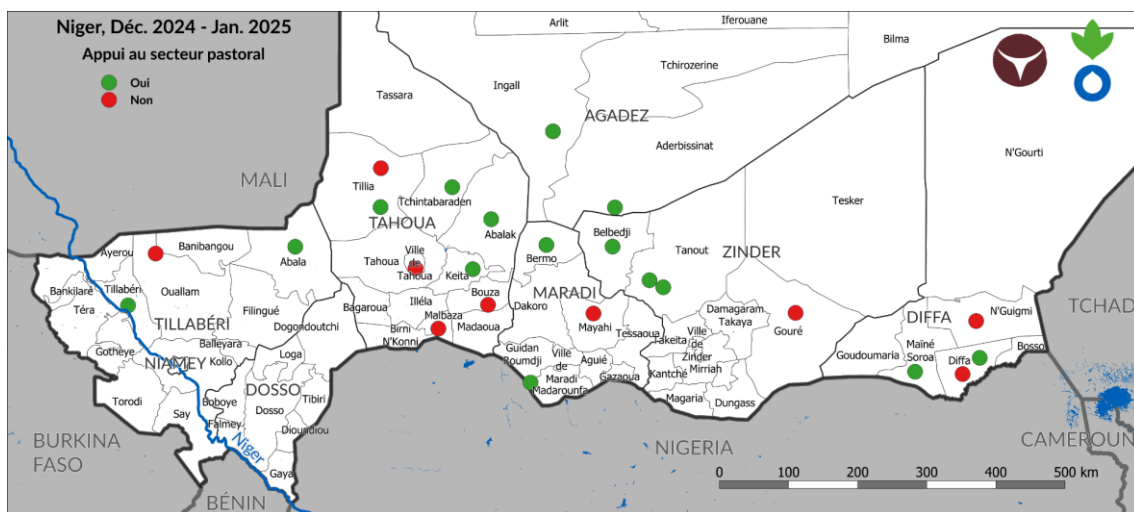


Figure 17 - Zones d'appui au secteur pastoral pour la période de décembre 2024 à janvier 2025 sur le Niger

Les relais ont rapporté une bonne disponibilité d'aliments bétails au niveau des marchés suivis au cours de la période de décembre 2024 à janvier 2025. En effet, 87,5% des sites ont rapporté une bonne disponibilité des aliments bétail. Cependant, les relais ont signalé des pénuries d'aliment bétail pour les zones de Tchinta et Tillia (région de Tahoua), et Bermo (Région de Maradi).

Notons, par ailleurs que les demandes locales en aliment bétail au cours de cette période sont faibles compte tenu de la disponibilité du pâturage.

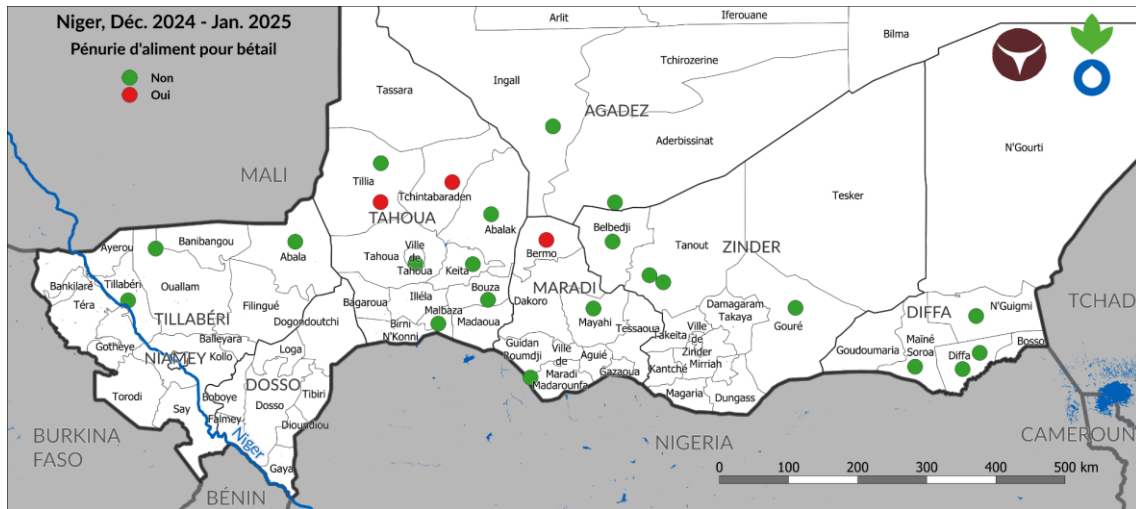


Figure 18 - Pénurie d'aliment pour bétail signalée pour la période de décembre 2024 à janvier 2025 sur le Niger

SITUATION DES MARCHÉS

MARCHÉS À BÉTAIL ET DES PRODUITS AGRICOLES

Les prix des caprins, des ovins, du riz, du mil, du sorgho et de l'aliment bétail usiné, pour la période de décembre 2024 à janvier 2025, sont consignés dans le Tableau 1.

Tableau 1 - Prix moyens relevés sur les marchés durant la période de décembre 2024 à janvier 2025 sur le Niger

Région	Département	Marché à bétail		Riz	Mil	Sorgho	Aliment pour bétail (Tourteau)	Termes de l'échange caprin contre mil kg/tête
		Caprin mâle	Ovin mâle					
		FCFA/tête		FCFA/kg				
Agadez	Aderbissinat	16 000	62 500	750	400	350	200	40
	Ingall	30 000	65 000	640	340	270	200	88
	Moyenne	23 000	63 750	695	370	310	200	62
Diffa	Diffa	21 831	61 313	680	278	276	150	79
	Mainé Soroa	26 000	52 500	796	311	214	150	84
	Moyenne	23 916	56 906	738	294	245	150	81
Dosso	Boboye	28 500	72 500		270		180	106
	Dosso	24 323	69 494		253			96
	Falmey	32 300	70 569		273			118
	Gaya	27 667	52 833		300			92
	Loga	23 000	75 250		295			78
	Tibiri	25 500	68 250		260			98
Moyenne	26 882	68 149		275		180	98	
Maradi	Bermo	23 000	60 000	750	350	300	200	66
	Mayahi	20 375	63 000	675	270	250	175	75
	Ville de Maradi	20 000	65 000	650	260	245	160	77
	Moyenne	21 125	62 667	692	293	265	178	72
Tahoua	Abalak	16 750	48 833	700	285	280	190	59
	Birni N'Konni	24 500	64 000		245			100
	Bouza	25 333	73 100	700	252	190	135	101
	Illela	22 166	75 083		240			92
	Keita	22 300	94 000	700	277	186	160	81
	Madaoua	35 000	71 000		250			140
	Malbaza	18 750	69 750	660	235	240	135	80
	Tahoua	34 083	63 383	750	289	310	155	118
Tchintabaraden	33 625	65 250	700	308	300	160	109	
Tillia	28 375	67 500	725	300	275	275	95	



	Ville de Tahoua	32 500	72 750		318		195	102
	Moyenne	26 671	69 514	705	273	254	176	98
Tillabery	Abala	23 500	65 000	650	270	250	200	87
	Ayerou	38 500	68 000		385		220	100
	Balleyara	28 000	76 000		280			100
	Gotheye	32 500	55 000		325		240	100
	Kollo	27 000	80 000		350		200	77
	Ouallam	26 500	68 500	800	280	300	200	95
	Say	30 000	60 000		260			115
	Tera	35 250	72 750		308		300	115
	Tillabery	26 500	55 875	516	285	280	215	93
	Torodi							
	Moyenne	29 750	66 792	655	305	277	225	98
Zinder	Belbedji	19 000	51 500	600	310	290	100	61
	Gangara	26 000	67 500	700	310	230		84
	Gouré	15 500	46 000	666	260	200	170	60
	Tanout	22 500	56 500	700	310	270	100	73
	Moyenne	20 750	55 375	667	298	248	123	70

Source : Réseau de relais sentinelles ACF & VSF-B

La période de décembre 2024 à janvier 2025 a été marquée par la hausse des prix moyens des caprins dans tous les marchés suivis, variant de +7% à +24% à l'exception de la zone de Diffa où le prix moyen est resté stable (tableau 2).

Comparativement à la même période de l'année passée, la variation des prix moyens du caprin est aussi positive de +6% à +35% sur l'ensemble des marchés suivis (Tableau 2).

Tableau 2 - Évolution du prix moyen du caprin mâle par région en FCFA/tête

Région	Prix Caprin Mâle Déc. 2024 -Jan. 2025 (FCFA/tête)	Prix Caprin Mâle Oct.-Nov. 2024 (FCFA/tête)	Variation (%)	Prix Caprin Mâle Déc. 2023 -Jan. 2024 (FCFA/tête)	Variation (%)
Agadez	23 000	18 500	+24	17 000	+35
Diffa	23 221	23 142	0	20 800	+12
Dosso	27 271	25 544	+7		
Maradi	21 125	19 813	+7	16 650	+27
Tahoua	26 236	24 553	+7	24 672	+6
Tillabéri	29 667	26 167	+13	27 000	+10
Zinder	20 750	19 125	+8	17 563	+18
Ensemble régions	26 250	24 216	+8	21 318	+23

Source : Réseau de relais sentinelles ACF & VSF-B

Le prix moyen des ovins a également enregistré une augmentation de manière globale de +5% pour l'ensemble des marchés suivis au cours de cette période de décembre 2024 à janvier 2025 (Tableau 3).

Par rapport à la même période de l'année passée, ces prix sont aussi en hausse dans tous les marchés suivis avec une variation de +7% à +28%. Cette situation s'explique par un bon état d'embonpoint des animaux cette année de manière globale. (Tableau 3).

Tableau 3 - Évolution du prix moyen de l'ovin mâle par région en FCFA/tête

Région	Prix Ovin Mâle Déc. 2024 -Jan. 2025 (FCFA/tête)	Prix Ovin Mâle Oct.- Nov. 2024 (FCFA/tête)	Variation (%)	Prix Ovin Mâle Déc. 2023 -Jan. 2024 (FCFA/tête)	Variation (%)
Agadez	63 750	57 500	+11	50 000	+28
Diffa	58 375	57 875	+1	54 567	+7
Dosso	66 281	65 648	+1		
Maradi	62 667	65 794	-5	55 510	+13



Tahoua	66 752	64 128	+4	57 063	+17
Tillabéri	66 521	58 592	+14	60 083	+11
Zinder	55 375	48 875	+13	45 063	+23
Ensemble régions	65 044	61 690	+5	54 281	+20

Source : Réseau de relais sentinelles ACF & VSF-B

Les données rapportées par les relais concernant le prix moyen du kg du riz au cours de décembre 2024 à janvier 2025 indiquent une stabilité tendant vers une légère hausse de +1% de manière globale sur les marchés suivis (Tableau 4).

Comparé à la **même période de l'année passée**, on constate une variation positive du prix moyen du kg du riz sur l'ensemble des marchés suivis de +7% globalement (Tableau 4).

Tableau 4 – Évolution du prix moyen du riz en FCFA/kg par région

Région	Prix du riz Déc. 2024 -Jan. 2025 (FCFA/kg)	Prix du riz Oct.-Nov. 2024 (FCFA/kg)	Variation (%)	Prix du riz Déc. 2023 -Jan. 2024 (FCFA/kg)	Variation (%)
Agadez	695	675	+3	655	+6
Diffa	719	651	+10	623	+15
Dosso					
Maradi	692	691	+0	685	+1
Tahoua	708	731	-3	692	+2
Tillabéri	655	617	+6	570	+15
Zinder	667	671	-1	608	+10
Ensemble régions	692	686	+1	649	+7

Source : Réseau de relais sentinelles ACF & VSF-B

Pour le prix moyen du mil, on constate globalement une légère hausse de +3% sur l'ensemble des marchés des sites suivis. Par ailleurs, on note quelques variations négatives pour les marchés suivis de Diffa, Maradi et Tillabéri dues probablement à la poursuite des assistances et la vente à prix modérés dans ces zones (Tableau 5).

En comparaison à la même période de l'année passée, on constate que le prix moyen du mil est en légère baisse de -1% de manière globale (Tableau 5), qui pourrait s'expliquer par la bonne récolte de cette année.

Tableau 5 – Évolution du prix moyen du mil en FCFA/kg par région

Région	Prix du mil Déc. 2024 -Jan. 2025 (FCFA/kg)	Prix du mil Oct.-Nov. 2024 (FCFA/kg)	Variation (%)	Prix du mil Déc. 2023 -Jan. 2024 (FCFA/kg)	Variation (%)
Agadez	370	369	+0	335	+10
Diffa	289	324	-11	373	-23
Dosso	276	261	+6		
Maradi	293	305	-4	289	+2
Tahoua	273	258	+6	276	-1
Tillabéri	301	303	-1	258	+17
Zinder	298	253	+18	255	+17
Ensemble régions	287	278	+3	290	-1

Source : Réseau de relais sentinelles ACF & VSF-B

Le prix du sorgho a aussi connu une baisse de -5% à -19% au niveau des marchés suivis des régions d'Agadez, Diffa et Maradi. En revanche, une hausse de +3% à +7% a été enregistrée pour la région de Tahoua, Tillabéri et Zinder (Tableau 6).

Comparé à la même période de l'année passée, on constate une stabilité du prix moyen du kg de sorgho sur l'ensemble des marchés suivis.

Tableau 6 – Évolution du prix moyen du sorgho en FCFA/kg par région

Région	Prix du sorgho Déc. 2024 -Jan. 2025 (FCFA/kg)	Prix du sorgho Oct.-Nov. 2024 (FCFA/kg)	Variation (%)	Prix du sorgho Déc. 2023 -Jan. 2024 (FCFA/kg)	Variation (%)
Agadez	310	325	-5	285	+9
Diffa	256	299	-15	343	-25
Dosso					
Maradi	265	328	-19	238	+11
Tahoua	257	250	+3	254	+1
Tillabéri	277	258	+7	280	-1
Zinder	248	240	+3	223	+11
Ensemble régions	263	272	-3	263	0

Source : Réseau de relais sentinelles ACF & VSF-B

Le prix moyen de l'aliment pour bétail a enregistré une hausse globale de +4% sur les marchés suivis au cours de cette période de décembre 2024 à janvier 2025 (Tableau 7). Comparativement, à la même période de l'année passée, on note également une hausse du prix moyen de +11% sur l'ensemble des marchés des régions suivies.

Tableau 7 – Évolution du prix moyen de l'aliment pour bétail (Tourteau) en FCFA/kg par région

Région	Prix aliment bétail Déc. 2024 -Jan. 2025 (FCFA/kg)	Prix aliment bétail Oct.-Nov. 2024 (FCFA/kg)	Variation (%)	Prix aliment bétail Déc. 2023 -Jan. 2024 (FCFA/kg)	Variation (%)
Agadez	200	180	+11	200	0
Diffa	150	149	0	177	-15
Dosso	180	180	0		
Maradi	178	158	+13	160	+11
Tahoua	185	170	+9	159	+16
Tillabéri	224	215	+4	190	+18
Zinder	123	143	-14	150	-18
Ensemble régions	185	178	+4	167	+11

Source : Données collectées par le réseau de sentinelles pastorales ACF & VSF-B

TERMES DE L'ÉCHANGE

Les termes de l'échange bouc contre céréales au cours de cette période de décembre 2024 à janvier 2025 sont jugés défavorables à l'éleveur sur l'ensemble des sites suivis avec une moyenne de +5% (Tableau 8).

Tableau 8 – Évolution des termes de l'échange TdE caprin mâle contre mil en kg/tête par région

Région	TdE Déc. 2024 -Jan. 2025 (kg/tête)	TdE Oct.-Nov. 2024 (kg/tête)	Variation (%)	TdE Déc. 2023 -Jan. 2024 (kg/tête)	Variation (%)
Agadez	62	50	+24	51	+22
Diffa	80	71	+13	56	+44
Dosso	99	98	+1		
Maradi	72	65	+11	58	+25
Tahoua	96	95	+1	89	+7
Tillabéri	98	86	+14	105	-6
Zinder	70	76	-8	69	+1
Moyenne régions	92	87	+5	74	+24

Source : Données collectées par le réseau de sentinelles pastorale ACF & VSF-B

Cette situation s'est nettement améliorée comparativement à celle de la **même période de l'année passée** où la variation moyenne constatées est de +24% grâce notamment à la bonne valeur marchande des animaux et les prix accessibles des céréales.

Cependant, du point de vue de l'éleveur, les termes de l'échange caprin contre mil au cours de décembre 2024 à janvier 2025, sont en défaveur de l'éleveur pour de nombreux sites suivi mais avec une amélioration par rapport à la période précédente (figure 19).

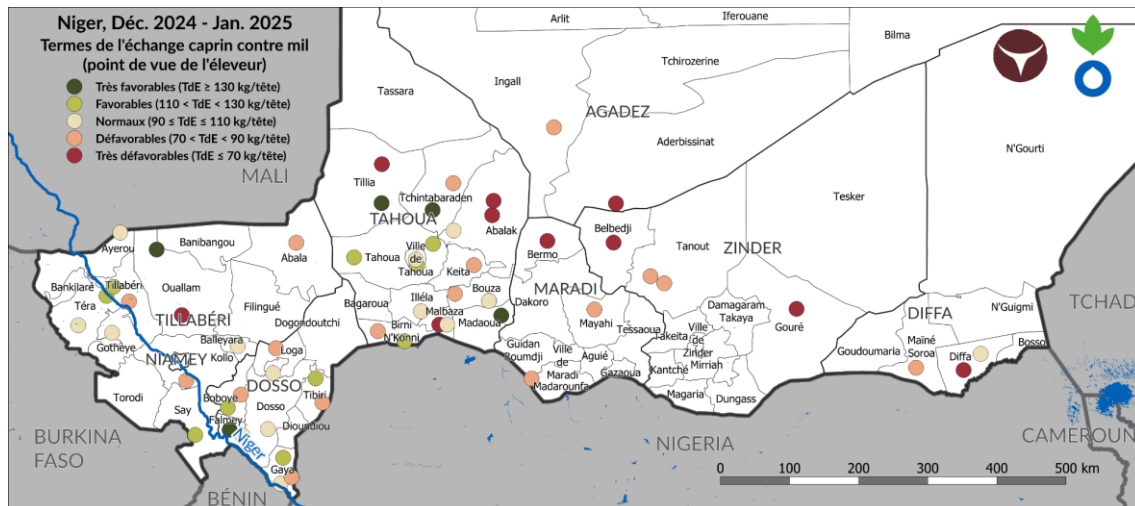


Figure 19 - Termes de l'échange caprin contre mil pour la période de décembre 2024 à janvier 2025 sur le Niger

CONCLUSION

La période de décembre 2024 à janvier 2025 reste marquée par une bonne disponibilité du pâturage et de l'eau de surface. Cette période a connu une augmentation des prix moyens des animaux et des céréales. L'embonpoint des petits et gros ruminants s'est nettement amélioré. Les feux de brousse ont significativement diminué au cours de la période.

PERSPECTIVES ET RECOMMANDATIONS

En perspectives de la situation à venir, les recommandations suivantes sont faites :

- Sensibiliser les éleveurs sur la transhumance et la vaccination des animaux ;
- Appuyer et renforcer le suivi du réseau d'épidémiologie-surveillance.

Recommandations pour les éleveurs, les organisations pastorales, les services vétérinaires, les services étatiques, et les acteurs de la société civile et les organisations humanitaires :

- Partager le bulletin d'information à l'ensemble des acteurs et surtout auprès des éleveurs pour favoriser la redescende d'informations ;
- Poursuivre la réalisation des bandes pare-feu surtout dans les zones pastorales pour protéger davantage le pâturage ;



- Intensifier les campagnes de sensibilisation pour la lutte contre les feux de brousse ;
- Rendre disponibles et accessibles les céréales ;
- Poursuivre la surveillance pastorale et la diffusion des informations pastorales à l'endroit des pasteurs pour une transhumance apaisée ;
- Poursuivre la production du bulletin conjoint ACF – VSF-B.
- Diffuser des messages de sensibilisation à l'endroit des communautés pastorales et agropastorales pour une meilleure gestion des ressources pastorales issues de la bonne production de cette année.

INFORMATIONS ET CONTACTS

Pour plus d'informations merci de visiter les sites :

- www.sigsahel.info pour accéder aux bulletins
- www.geosahel.info pour visualiser les cartes

Pour obtenir plus d'informations sur les données ou les méthodes utilisées, veuillez contacter :

- DIALLO Amadiane (ACF-Niger) – amadiallo@ne.acfspain.org
- DIALLO Chérif Assane (ACF-ROWCA) – cadiallo@wa.acfspain.org
- FILLOL Erwann (ACF-ROWCA) – erfillol@wa.acfspain.org
- GUÉRO Namata Oumarou (VSF-B-Niger) – o.guero@vsf-belgium.org
- HAMIDINE Abdou (ACF-Niger) – ahamidine@ne.acfspain.org
- LAVAUD Eve-Marie (ACF-ROWCA) – elavaud@wa.acfspain.org
- RABIOU Aminou (VSF-B-Niger) – a.rabiou@vsf-belgium.org

PARTENARIATS

La collecte de données se fait sous le partenariat avec la Direction du Suivi des Ressources Pastorales de l'Alimentation et de la Gestion des Risques (DSRP/A/GR) la Direction Technique de la Direction Générale du Développement Pastoral, de la Production et des Industries Animales (DGDP/P/IA) du ministère de l'Élevage du Niger.



FINANCEMENTS

Ce projet est rendu possible par les financements conjoints de la Fondation ACF Italie, de l'Union Européenne et de l'Agence belge de développement ENABEL.

