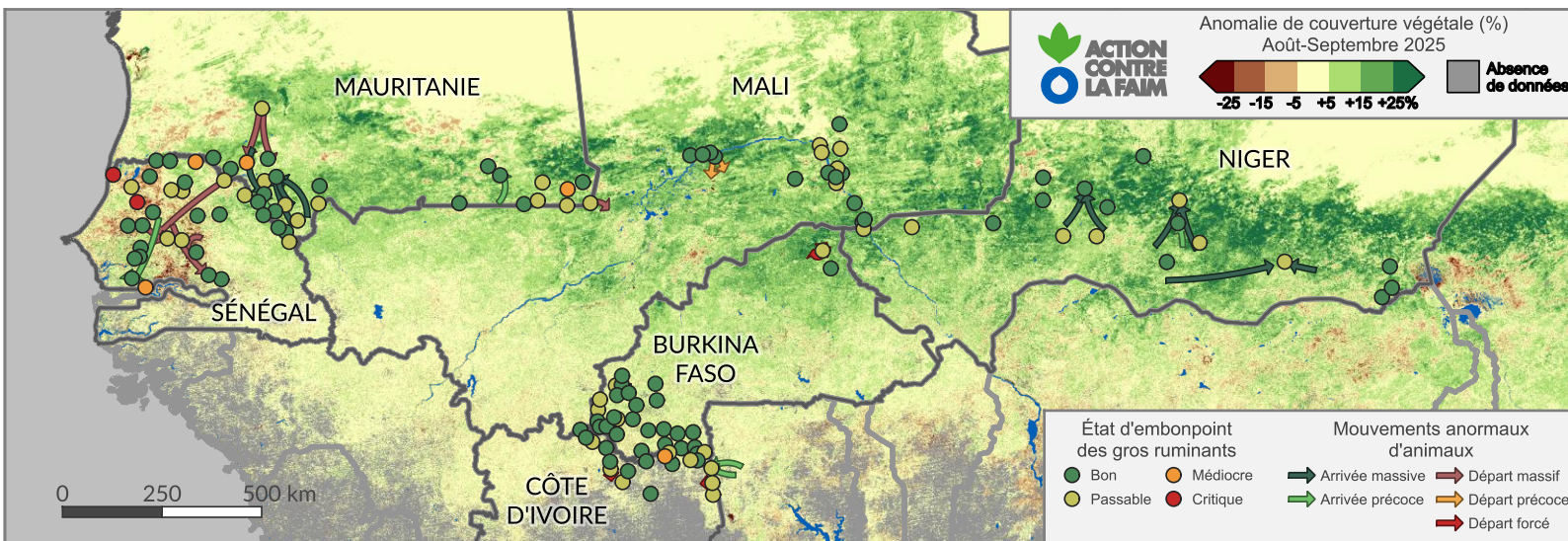


La période actuelle se caractérise par une amélioration notable des conditions pastorales dans l'ensemble de la région, avec une disponibilité généralement satisfaisante des pâturages et des points d'eau, favorisant un bon état corporel des animaux. Toutefois, des disparités persistent, notamment dans certaines zones où la couverture végétale reste faible ou les ressources hydriques excédentaires entraînent des risques d'inondation. Les marchés sont globalement accessibles, mais les prix des animaux connaissent une tendance haussière, tandis que ceux des céréales varient selon les zones, influençant les termes de l'échange qui demeurent défavorables pour les éleveurs dans plusieurs localités. Sur le plan sanitaire, quelques foyers de maladies animales et humaines nécessitent une vigilance accrue. La sécurité reste fragile dans certaines zones, avec des cas récurrents de vols de bétail et des pressions sur les ressources pastorales supplémentaires liées à l'accueil de populations déplacées ou réfugiées.

BURKINA FASO	CÔTE D'IVOIRE	MALI	MAURITANIE	NIGER	SÉNÉGAL
<p>Bonne disponibilité des ressources pastorales</p> <p>Concentration moyenne du bétail</p> <p>Légère baisse des prix des céréales</p> <p>Détérioration des termes de l'échange pour les éleveurs</p> <p>Vol de bétail persistant dans les zones transfrontalière</p>	<p>Disponibilité des ressources pastorales favorable</p> <p>Hydrologie excédentaire dans le Tchologo</p> <p>Santé animale globalement bonne avec un embonpoint satisfaisant</p> <p>Sécurité fragile avec des vols de bétail récurrents</p> <p>Pression accrue dans les zones hôtes de populations réfugiées</p> <p>Marchés accessibles mais disparités fortes de prix entre départements</p>	<p>Reconstitution progressive des ressources pastorales</p> <p>Couverture végétale faible sur le nord</p> <p>Bon état corporel des petits et des gros ruminants</p> <p>Termes de l'échange très défavorables</p> <p>Vols de bétail</p> <p>Apaisement des relations sociales entre éleveurs</p> <p>Absence d'appui au secteur pastoral</p>	<p>Cas confirmés de fièvre de la vallée de rift et de diphtérie dans plusieurs Wilayas</p> <p>Inondation dans les localités riveraines</p> <p>Installation de l'hivernage et bonne répartition des pluies</p> <p>Amélioration des conditions d'abreuvement et des ressources en pâturage</p> <p>État d'embonpoint des animaux satisfaisant</p> <p>Arrivée continue des réfugiés au niveau de Hodh Chargui</p>	<p>Très bonne disponibilité du pâturage</p> <p>Très bonne disponibilité en eau de surface pour l'abreuvement des animaux</p> <p>Hausse des prix des animaux</p> <p>Baisse des prix des céréales</p> <p>Amélioration de la situation sécuritaire et baisse des cas de vols d'animaux</p> <p>Termes de l'Échange TDE, bouc contre céréale, en faveur de l'éleveur</p>	<p>Bon niveau de remplissage des marres</p> <p>Ressources en pâturage et en eau satisfaisantes au centre et au sud, mais déficitaires au nord</p> <p>Maladies animales localisées (PPR, diarrhée, dermatoses, entérototoxicité) nécessitant un suivi sanitaire renforcé</p> <p>Hausse importante du prix des bovins mâles</p>



Les données de terrain proviennent d'un réseau de collecteurs appelés sentinelles de surveillance pastorale qui répondent hebdomadairement à un questionnaire portant sur la situation des ressources pastorales, les conditions de l'élevage, l'état de santé et d'embonpoint des animaux, les prix de marché et la présence de conflits ou d'insécurité.

Les données satellitaires dans ce bulletin proviennent du projet RAPP (Rangeland and Pasture Productivity) à l'initiative du GEOGLAM (Group on Earth Observations and its Global Agricultural Monitoring). L'information produite à partir des observations du capteur satellitaire MODIS (NASA) concerne l'anomalie de la fraction d'occupation du sol en végétation humide (photosynthétique active) et sèche (photosynthétique non-active) par rapport à la moyenne calculée depuis 2001.